

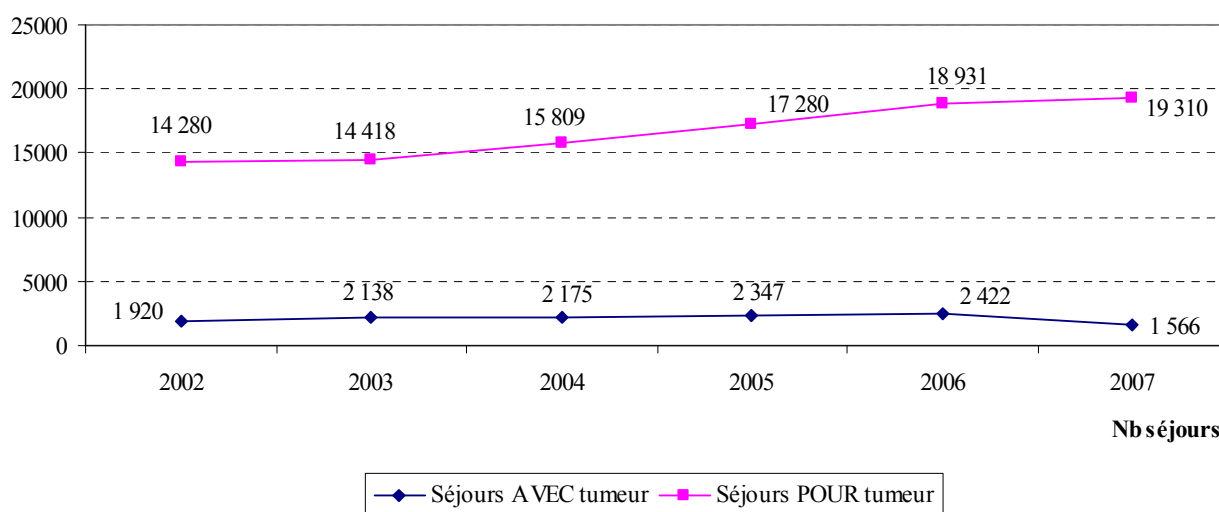
TUMEURS SEIN

Ont été exclus des analyses suivantes, les séjours avec un code de tumeur du sein chez des hommes (569 séjours en 2006 et 627 séjours en 2007 concernant 130 hommes).

Seuls ont été pris en compte les séjours de tumeur du sein chez les femmes.

1. PRINCIPALES ÉVOLUTIONS 2002-2007

Tumeurs du sein : Évolution du nombre de séjours POUR et AVEC tumeur réalisés en région Centre (2002-2007)

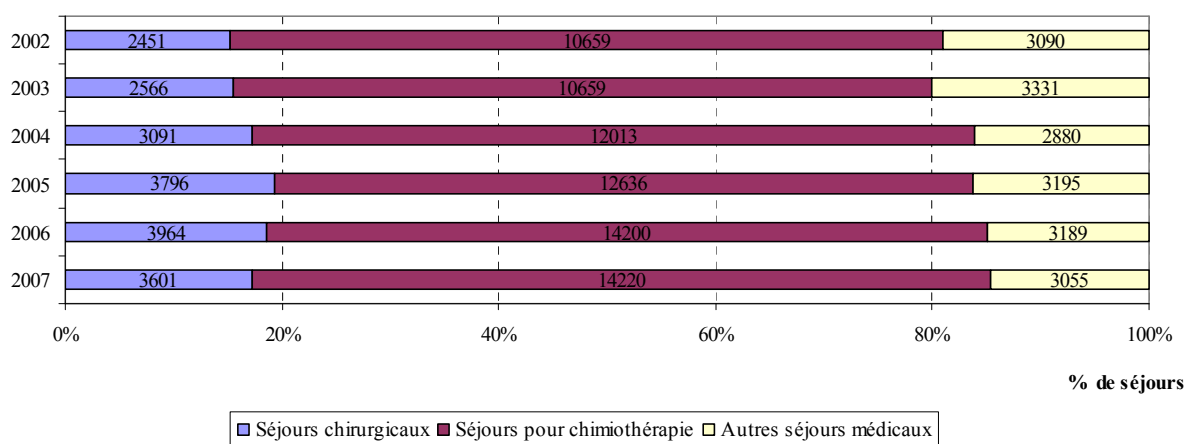


SOURCE : PMSI 2002-2007, HORS SÉANCES DE RADIOTHÉRAPIE, SÉJOURS POUR ET AVEC TUMEUR RÉALISÉS EN RÉGION CENTRE

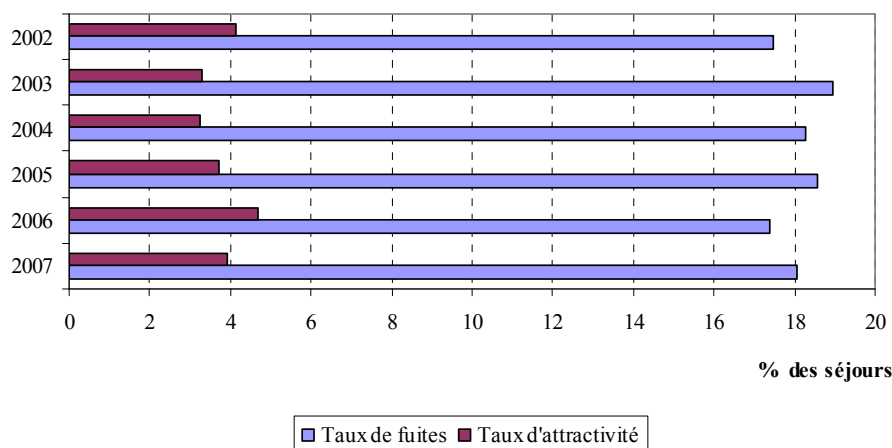
Le nombre annuel de séjours de Tumeurs du sein réalisés en région Centre a augmenté de 28.9 % entre 2002 et 2007 malgré une baisse de -2.2 % entre 2006 et 2007.

La part des séjours POUR Tumeurs du sein est passée de 88.1 % en 2002 à 92.5 % en 2007.

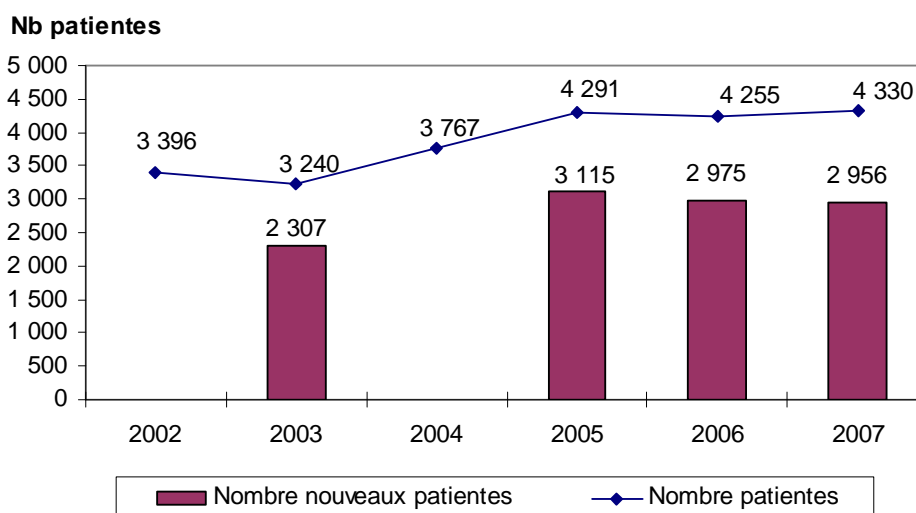
Tumeurs du sein : Évolution par type de prise en charge des séjours réalisés en région Centre (2002-2007)



SOURCE : PMSI 2002-2007, HORS SÉANCES DE RADIOTHÉRAPIE, SÉJOURS POUR ET AVEC TUMEUR RÉALISÉS EN RÉGION CENTRE

Tumeurs du sein : Évolution des taux de fuites et d'attractivité de la région Centre (2002-2007)

SOURCE : PMSI 2002-2007, HORS SÉANCES DE RADIOTHÉRAPIE, SÉJOURS POUR ET AVEC TUMEUR

Cancer du sein : Évolution du nombre de patientes en région Centre (2002-2007)

SOURCE : PMSI 2002-2007, HORS SÉANCES DE RADIOTHÉRAPIE, SÉJOURS POUR CANCER DES PATIENTES RÉSIDANT EN RÉGION CENTRE.

ATTENTION : Les nombres de patients et nouveaux patients sont calculés à partir du chaînage des séjours POUR cancer du sein des patientes domiciliées en région Centre. Le taux de chaînage de ces séjours a varié de 90 % pour la période 2002-2003 à 98 % pour les périodes 2004-2005 et 2006-2007

Le nombre annuel de cas de Cancer du sein pris en charge, en constante augmentation en Région Centre, a augmenté de 27.5 % entre 2002 et 2007. Depuis 2004, ce nombre a augmenté de 15 %.

Le nombre annuel de nouvelles patientes atteintes d'un cancer du sein pris en charge, depuis 2005, est plutôt en légère baisse : - 5 %.

En région Centre, l'incidence standardisée sur l'âge du Cancer du Sein est passée de 220 pour 100 000 femmes en 2003 à 297 pour 100 000 femmes en 2005 pour s'y stabiliser en 2007.

2. SÉJOURS RÉALISÉS EN RÉGION CENTRE (2006-2007)

Tumeurs du sein : Séjours répartis selon le type de tumeur (2006-2007)

		2006		2007	
		Nb séjours	%	Nb séjours	%
Pour tumeur	Tumeurs malignes	18 592	87,1	18 834	90,2
	Tumeurs in situ ou à évolution imprévisible	339	1,6	476	2,3
Avec tumeur	Tumeurs malignes	2 220	10,4	1 532	7,3
	Tumeurs in situ ou à évolution imprévisible	202	0,9	34	0,2
Total		21 353	100,0	20 876	100,0

SOURCE : PMSI 2006-2007, HORS SÉANCES DE RADIOTHÉRAPIE, SÉJOURS POUR ET AVEC TUMEUR RÉALISÉS EN RÉGION CENTRE

92.5 % des séjours de tumeur réalisés en 2007, dans des établissements de la région Centre, étaient des séjours POUR tumeur.

Les tumeurs in situ ou à évolution imprévisible représentaient 2.4 % des séjours.

Tumeurs du sein : Séjours répartis selon le type d'établissement (2006-2007)

	2006		2007		2006		2007	
	Nb séjours	%	Nb séjours	%	Nb journées	%	Nb journées	%
Établissements publics	12 748	59,7	12 330	59,1	34 514	64,6	34 430	65,5
Établissements privés	8 605	40,3	8 546	40,9	18 939	35,4	18 139	34,5
Total	21 353	100,0	20 876	100,0	53 453	100,0	52 569	100,0

SOURCE : PMSI 2006-2007, HORS SÉANCES DE RADIOTHÉRAPIE, SÉJOURS POUR ET AVEC TUMEUR RÉALISÉS EN RÉGION CENTRE

De 2006 à 2007, le nombre de séjours a varié de - 477 séjours (soit -2.2 %) et le nombre de journées d'hospitalisation a varié de - 884 journées (soit -1.7 %).

En 2007, les établissements publics de santé ont réalisé 59.1 % de l'activité 'Tumeurs sein' en terme de séjours et 65.5 % en terme de journées d'hospitalisation.

La part des établissements publics de santé a varié de - 0.6 points (en nombre de séjours) de 2006 à 2007.

Tumeurs du sein : Séjours répartis selon le type d'hospitalisation (2006-2007)

	2006		2007		2006		2007	
	Nb séjours	%	Nb séjours	%	Nb journées	%	Nb journées	%
Hospitalisation > 24 h	5 077	23,8	4 882	23,4	37 177	69,6	36 575	69,6
Hospitalisation < 24 h	16 276	76,2	15 994	76,6	16 276	30,4	15 994	30,4
Total	21 353	100,0	20 876	100,0	53 453	100,0	52 569	100,0

SOURCE : PMSI 2006-2007, HORS SÉANCES DE RADIOTHÉRAPIE, SÉJOURS POUR ET AVEC TUMEUR RÉALISÉS EN RÉGION CENTRE

Les hospitalisations de moins de 24 heures représentaient 76.6 % des séjours et 30.4 % des journées d'hospitalisation en 2007.

La part des hospitalisations de moins de 24 heures a varié de 0.4 points de 2006 à 2007.

Tumeurs du sein : Durée moyenne de séjours des établissements de la région Centre (2006-2007)

	2006		2007	
	DMS (en journées)	Médiane	DMS (en journées)	Médiane
Hospitalisation > 24 h	7,3	5	7,5	5
Tous les séjours	2,5	1	2,5	1

SOURCE : PMSI 2006-2007, HORS SÉANCES DE RADIOTHÉRAPIE, SÉJOURS POUR ET AVEC TUMEUR RÉALISÉS EN RÉGION CENTRE

La DMS des hospitalisations de plus de 24 heures a augmenté/diminué de 0.2 jours entre 2006 et 2007.

Tumeurs du sein : Séjours des établissements de la région Centre répartis selon le type de prise en charge (2006-2007)

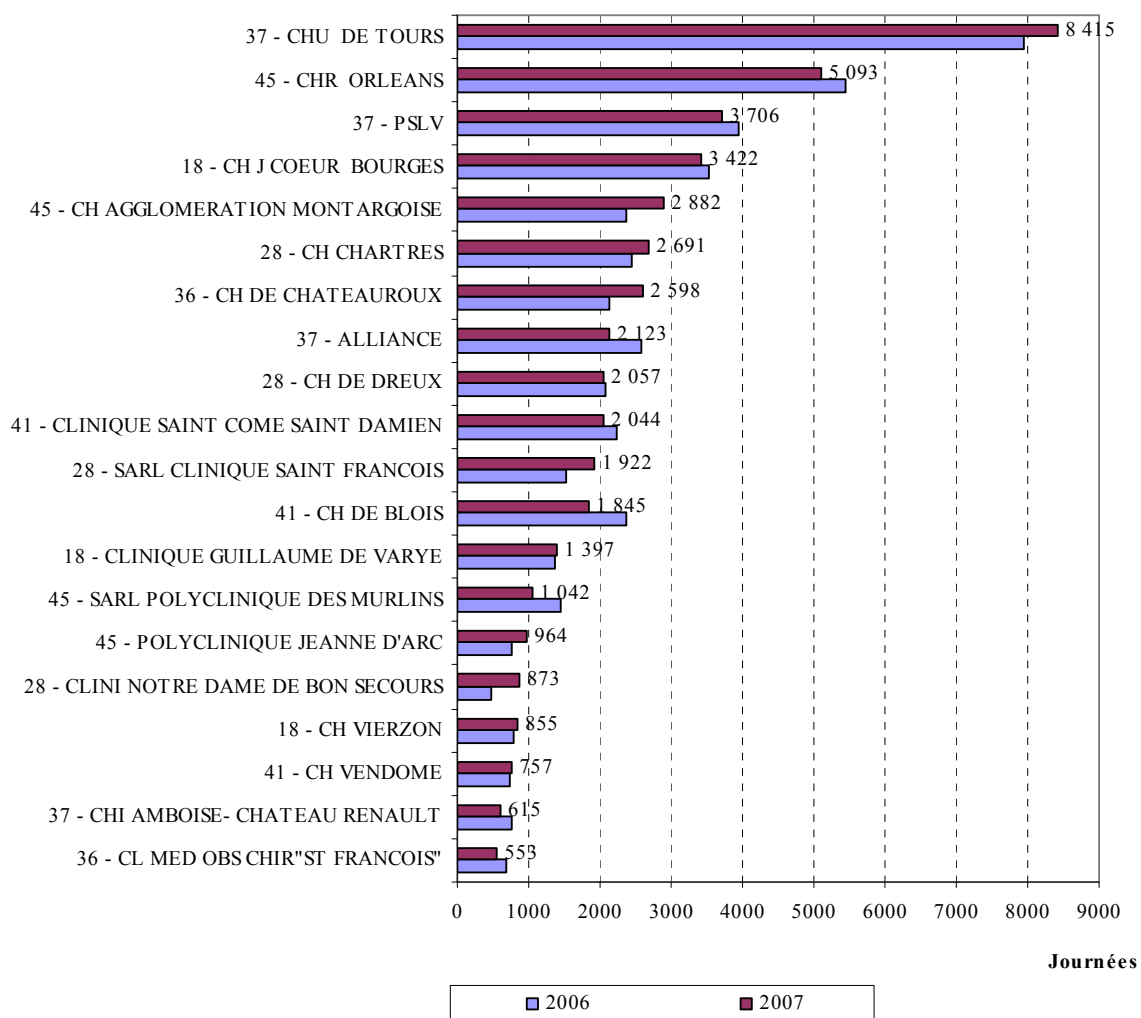
	2006		2007		2006		2007	
	Nb séjours	%	Nb séjours	%	Nb journées	%	Nb journées	%
Séjours chirurgicaux	3 964	18,6	3 601	17,2	19 132	35,8	17 782	33,8
Séjours médicaux	17 389	81,4	17 275	82,8	34 321	64,2	34 787	66,2
<i>dont avec chimiothérapie</i>	14 331		15 622		16 636		20 590	
Total	21 353	100,0	20 876	100,0	53 453	100,0	52 569	100,0

SOURCE : PMSI 2006-2007, HORS SÉANCES DE RADIOTHÉRAPIE, SÉJOURS POUR ET AVEC TUMEUR RÉALISÉS EN RÉGION CENTRE

Les séjours avec chimiothérapie représentaient 74.8 % des séjours et 39.2 % des journées d'hospitalisation en 2007.

Les séjours chirurgicaux représentaient 17.2 % des séjours et 33.8 % des journées d'hospitalisation en 2007.

Tumeurs du sein : Nombre de journées d'hospitalisation dans les 20 premiers établissements de la région Centre (2006-2007)



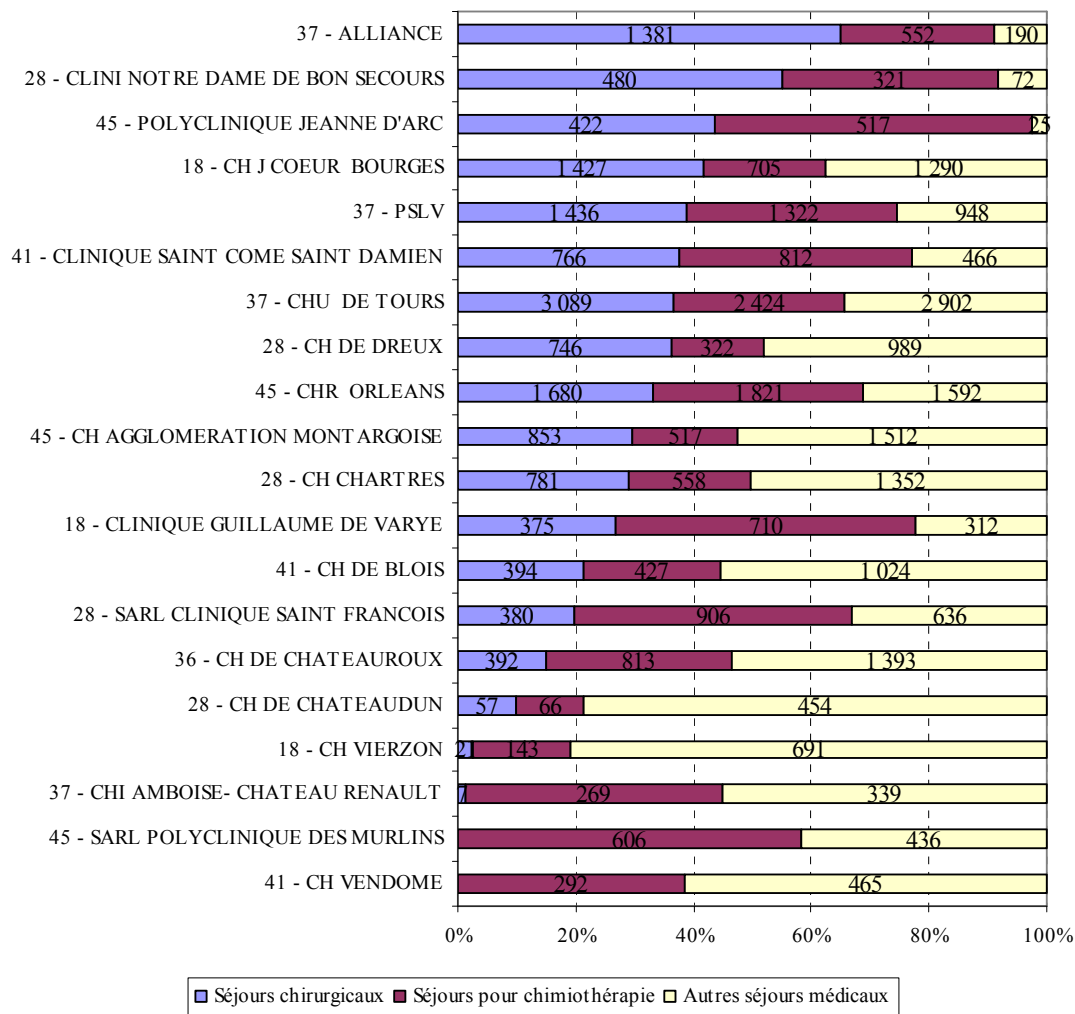
SOURCE : PMSI 2006-2007, HORS SÉANCES DE RADIOTHÉRAPIE, SÉJOURS POUR ET AVEC TUMEUR RÉALISÉS EN RÉGION CENTRE

Tri par ordre décroissant de journées en 2007

Les 20 premiers établissements de la région ont réalisé, en 2007, 87.2 % des journées d'hospitalisation.

Le CHU de Tours et le CHR d'Orléans ont réalisé un quart des journées.

Tumeurs du sein : Journées d'hospitalisation dans les 20 premiers établissements de la région Centre réparties selon le type de prise en charge (2007)



SOURCE : PMSI 2006-2007, HORS SÉANCES DE RADIOTHÉRAPIE, SÉJOURS POUR ET AVEC TUMEUR RÉALISÉS EN RÉGION CENTRE

Les chiffres présents sur les barres représentent le nombre de journées d'hospitalisation.

Tri par ordre décroissant de pourcentage de journées de séjours chirurgicaux.

Parmi ces établissements :

La part des journées de séjours chirurgicaux en 2007 variait de 65 % (Alliance) à 1.1 % (CH Amboise-Château Renault)

La part des journées de séjours pour chimiothérapie en 2007 variait de 58.2 % (Polyclinique des Murlins) à 11.4 % (CH de Châteaudun)

3. TAUX DE FUITES ET D'ATTRACTIVITÉ PAR DÉPARTEMENT (2007)

Tumeurs du sein : Séjours des patients hospitalisés et/ou domiciliés en région Centre (2006-2007)

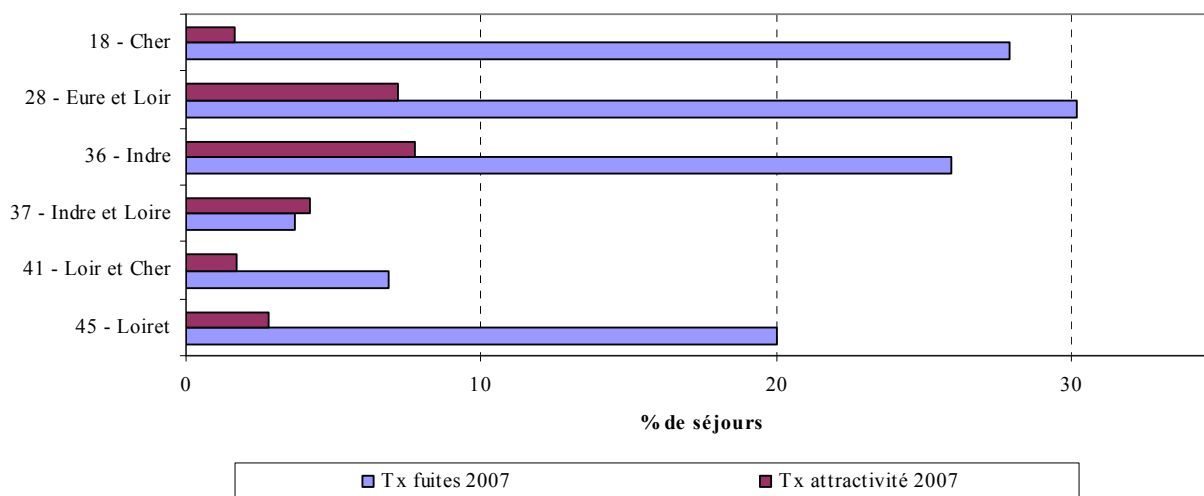
		Nombre de séjours	
		2006	2007
Séjours réalisés en région Centre	Patients de la région Centre	20 354	20 056
	Patients hors région Centre	999	820
Séjours réalisés hors région	Patients de la région Centre	4 279	4 418

SOURCE : PMSI 2006-2007, HORS SÉANCES DE RADIOTHÉRAPIE, SÉJOURS POUR ET AVEC TUMEUR

L'activité hospitalière (publique et privée) de la région Centre pour la prise en charge de patients présentant une Tumeurs du sein était de 20 876 séjours en 2007.

L'activité hospitalière (publique et privée) liée à la prise en charge, en France, de patients domiciliés en région Centre et présentant une Tumeurs du sein était de 24 474 séjours en 2007.

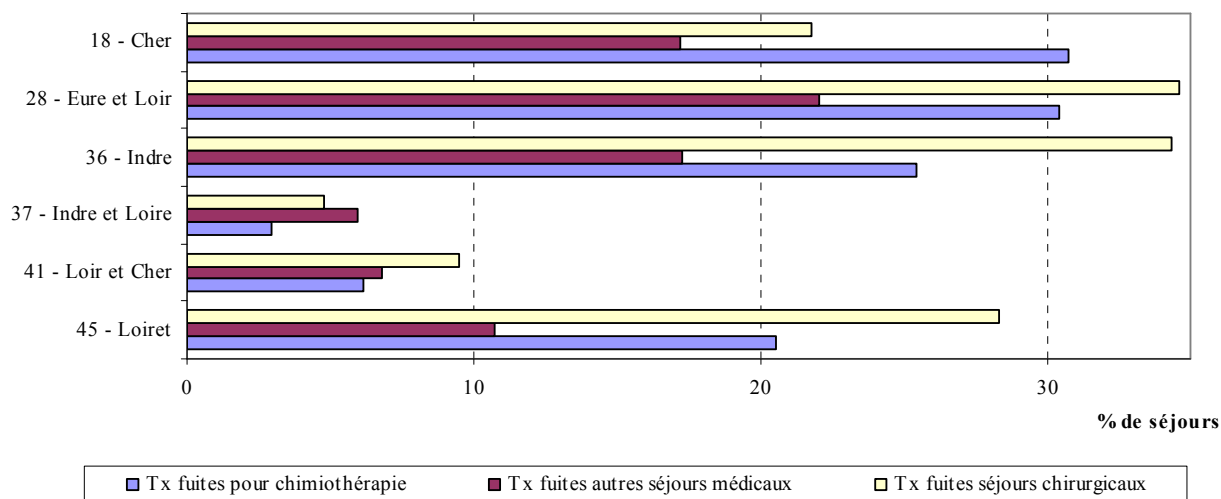
Tumeurs du sein : Taux de fuites et d'attractivité par département (2007)



SOURCE : PMSI 2006-2007, HORS SÉANCES DE RADIOTHÉRAPIE, SÉJOURS POUR ET AVEC TUMEUR

Le taux de fuites de la région Centre était de 18.1% en 2007 (de 3.7 % en Indre-et-Loire à 30.2 % en Eure-et-Loir).

Le taux d'attractivité de la région Centre était de 3.9 % en 2007 (de 1.7 % en Loir-et-Cher et Cher à 7.8 % en Indre).

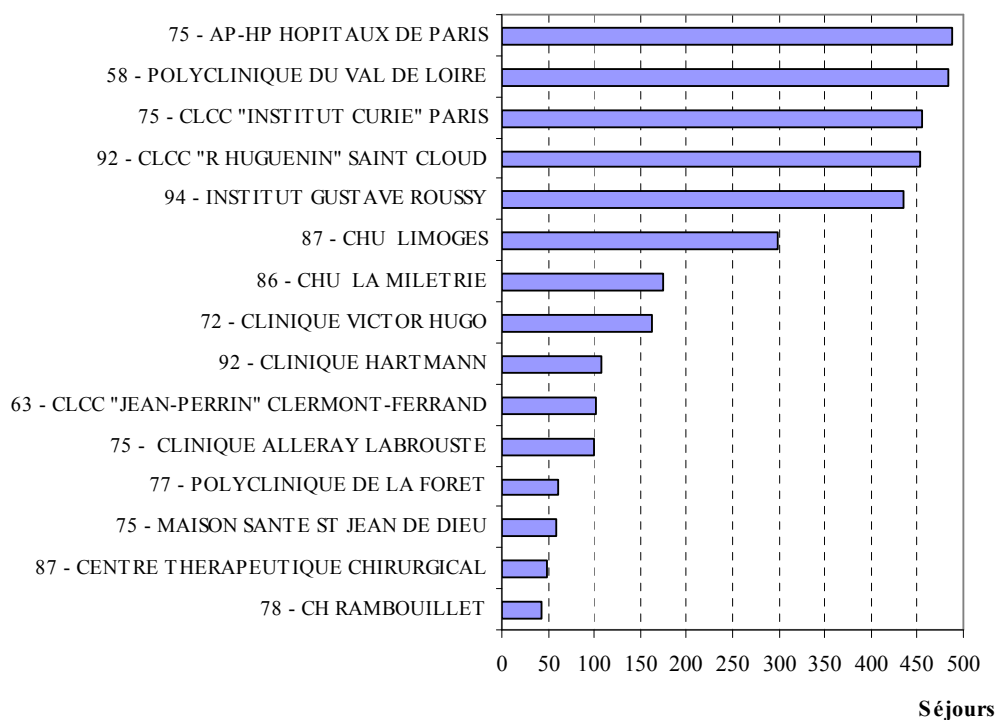
Tumeurs du sein : Taux de fuites par type d'activité (2007)

SOURCE : PMSI 2006-2007, HORS SÉANCES DE RADIOTHÉRAPIE, SÉJOURS POUR ET AVEC TUMEUR

Le taux de fuites pour chimiothérapie était de 18.4 % et celui pour chirurgie était de 20.7 %

Le taux de fuites le plus élevé pour les séjours pour chimiothérapie concernait le Cher (30.7 %).

Le taux de fuites le plus élevé pour les séjours chirurgicaux concernait l'Eure-et-Loir (34.6 %).

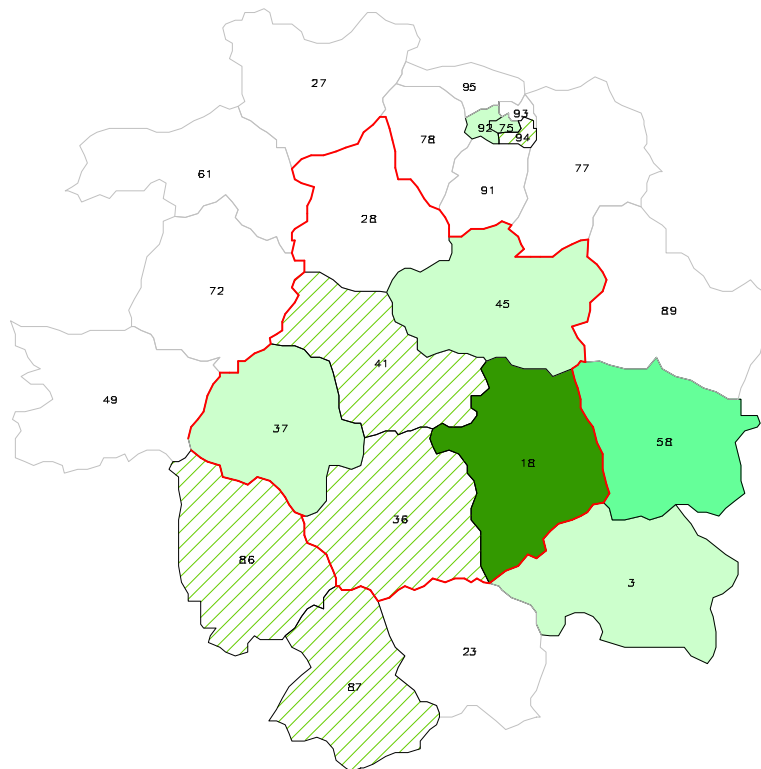
Tumeurs du sein : Les 15 premiers établissements accueillant les séjours de fuites des patients domiciliés en région Centre (2007)

SOURCE : PMSI 2006-2007, HORS SÉANCES DE RADIOTHÉRAPIE, SÉJOURS POUR ET AVEC TUMEUR

Ces 15 établissements ont accueilli 78.5 % des séjours de fuites.

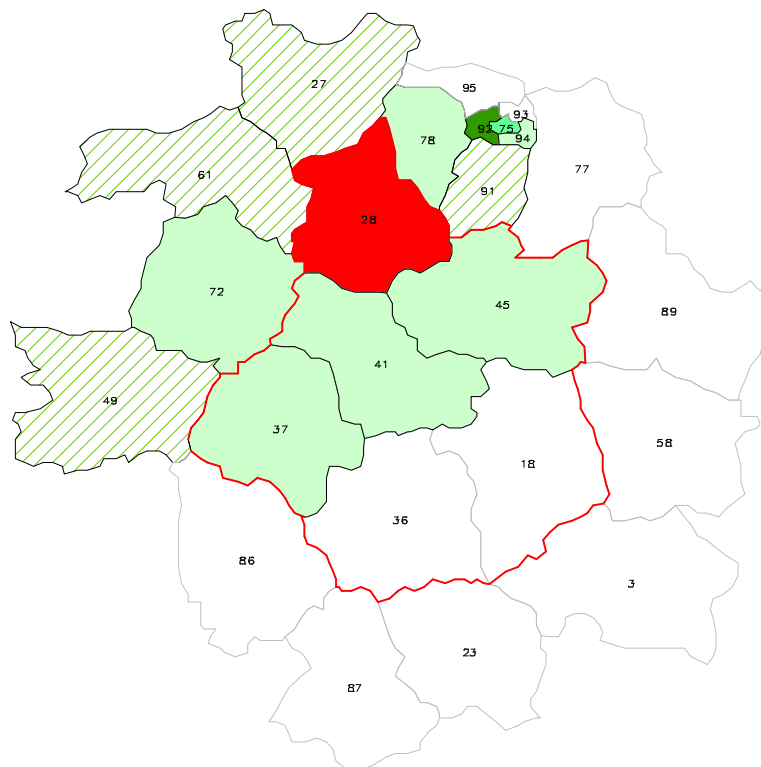
Tumeurs du sein : Répartition des séjours de fuites par département (2007)

Répartition géographique des séjours réalisés pour les patients domiciliés dans le Cher



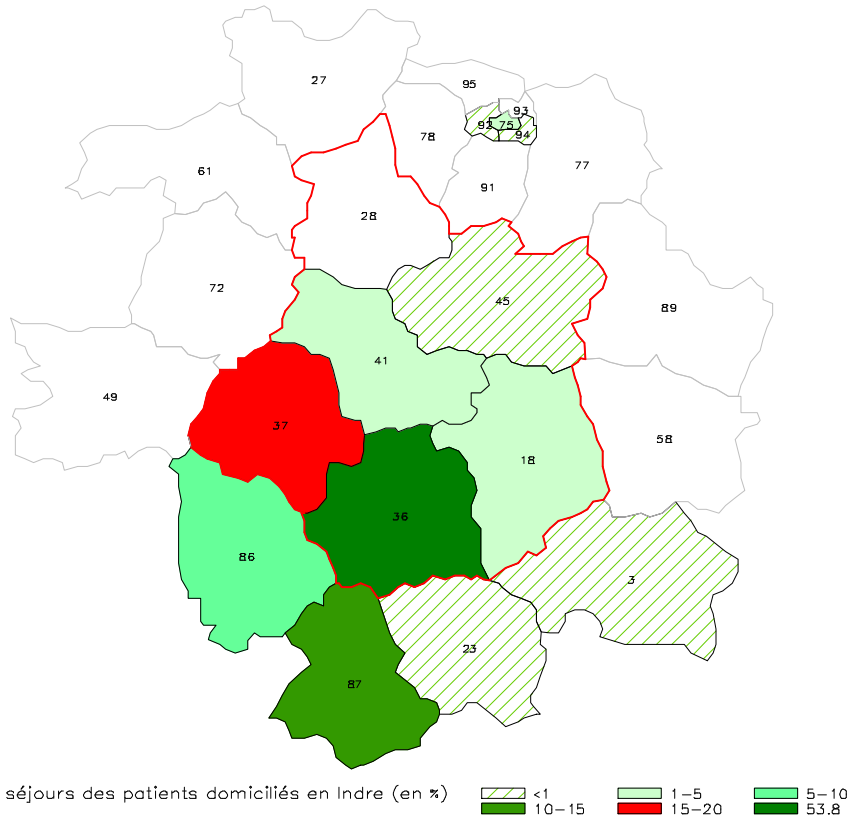
Part des séjours des patients domiciliés dans le Cher (en %)
 <1 1-5
 15-20 67.5

Répartition géographique des séjours réalisés pour les patients domiciliés en Eure et Loir

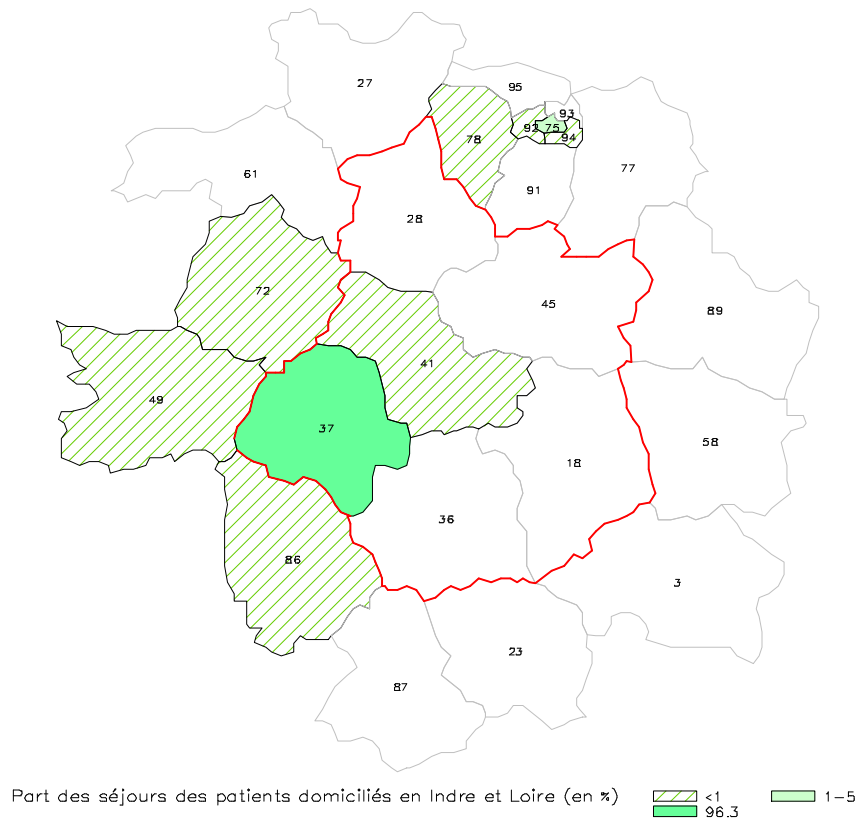


Part des séjours des patients domiciliés en Eure et Loir (en %)
 <1 1-5 5-10
 10-15 65.7

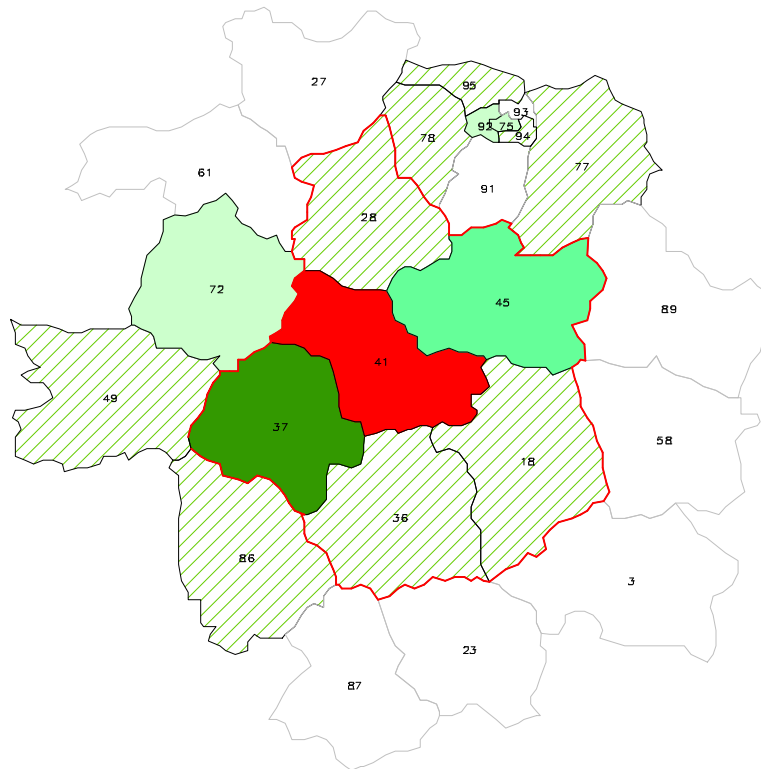
Répartition géographique des séjours réalisés pour les patients domiciliés en Indre



Répartition géographique des séjours réalisés pour les patients domiciliés en Indre et Loire

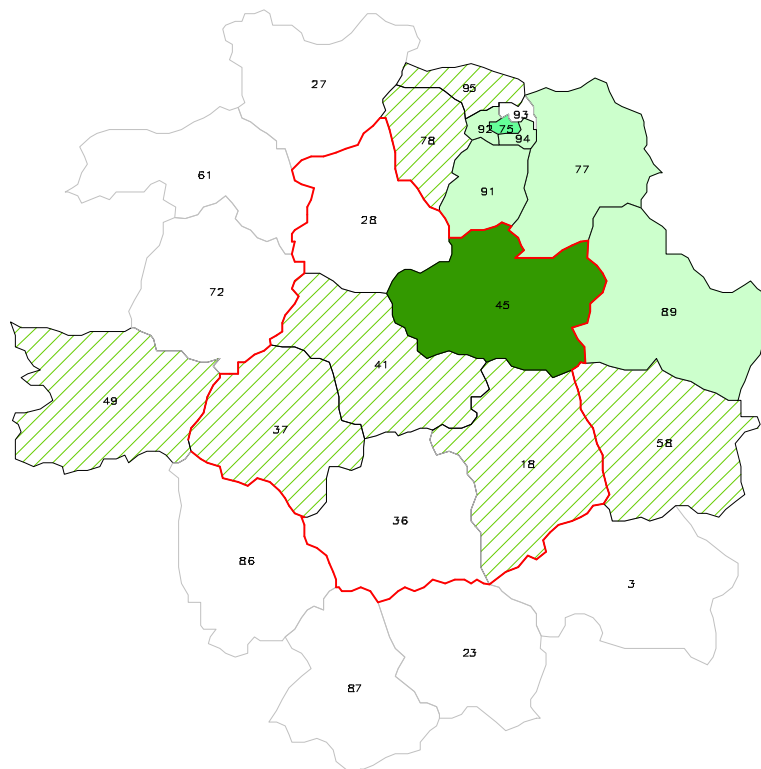


Répartition géographique des séjours réalisés pour les patients domiciliés dans le Loir et Cher



Part des séjours des patients domiciliés dans le Loir et Cher (en %)
 <1 1-5 5-10 15-20 63.5

Répartition géographique des séjours réalisés pour les patients domiciliés dans le Loiret



Part des séjours des patients domiciliés dans le Loiret (en %)
 <1 1-5 5-10 78.5

SOURCE : PMSI 2004-2005, HORS SÉANCES DE RADIOTHÉRAPIE, SÉJOURS POUR ET AVEC TUMEUR

4. PATIENTS DOMICILIES EN RÉGION CENTRE (2006-2007)

Étude réalisée à partir du chaînage des séjours POUR Cancer du sein des patients domiciliés en région Centre, quelque soit le lieu d'hospitalisation. En 2006-2007, 98 % des séjours ont pu être chaînés.

Cancer du sein : Patients hospitalisés POUR Cancer du sein et domiciliés en région Centre (2006-2007)

	2006	2007
Nombre de patients pris en charge POUR cancer	4 255	4 330
Nombre de nouveaux patients	-	2 956

SOURCE : PMSI 2006-2007, HORS SÉANCES DE RADIOTHÉRAPIE, SÉJOURS POUR CANCER DES PATIENTS RÉSIDANT EN RÉGION CENTRE

Sur les deux années, la file active comprenait 7 296 patients distincts.

Au cours des deux années, parmi ces patients, il y a eu 434 décès à l'hôpital (5.9 % des patients).

Les nouvelles patientes en 2007 étaient au nombre de 2 956.

La moyenne d'âge des nouveaux patients, au moment de leur première hospitalisation POUR cancer, était de 61.3 ans. La médiane était de 61 ans.

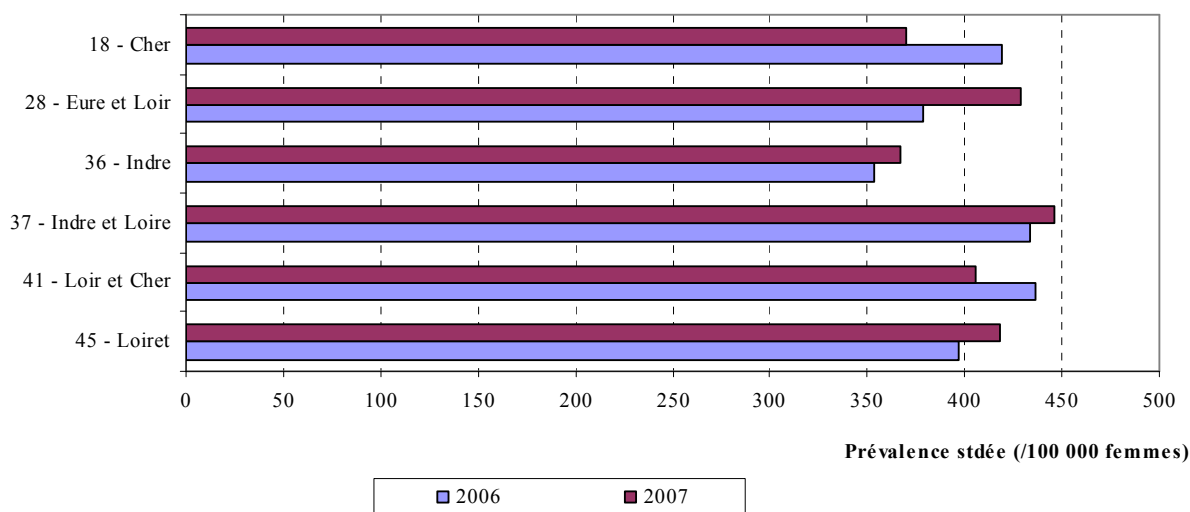
La part des patients présentant, lors de leur première hospitalisation, des métastases était de 20.1 %.

Cancer du Sein : Répartition des patients selon leur département de résidence (2006-2007)

	2006	2007
18 - Cher	604	534
28 - Eure et Loir	621	720
36 - Indre	393	408
37 - Indre et Loire	1 016	1 039
41 - Loir et Cher	617	572
45 - Loiret	1 004	1 057
Région Centre	4 255	4 330

SOURCE : PMSI 2006-2007, HORS SÉANCES DE RADIOTHÉRAPIE, SÉJOURS POUR CANCER DES PATIENTS RÉSIDANT EN RÉGION CENTRE

Cancer du sein : Prévalence (pour 100 000 femmes) standardisée sur l'âge par département de résidence (2006-2007)



SOURCE : PMSI 2006-2007, HORS SÉANCES DE RADIOTHÉRAPIE, SÉJOURS POUR CANCER DES PATIENTS RÉSIDANT EN RÉGION CENTRE
Population de référence : la population française, 1999.

La prévalence standardisée du Cancer du sein, en 2007, était de 412 pour 100 000 femmes en région Centre.

La prévalence standardisée du Cancer du sein, en 2007, variait de 367 pour 100 000 femmes (Indre) à 446 pour 100 000 femmes (Indre-et-Loire).

Cancer du sein : Prise en charge moyenne par patient hospitalisé POUR cancer et domicilié en région Centre, selon le département de résidence (2006-2007)

	Nb patients	Nb moyen d'hospitalisations	Nb moyen d'hospitalisations <24h	Nb moyen de journées	Part des patients avec chimio (%)	Nb moyen journées de chimio quand chimio	Part des patients avec chirurgie (%)	Nb moyen journées de chir quand chir
18 - Cher	976	6,8	7,5	13,0	50,6	16,3	83,9	6,7
28 - Eure et Loir	1 147	6,9	6,5	13,1	54,3	15,8	80,5	6,3
36 - Indre	687	10,0	7,0	17,1	60,6	14,8	77,0	7,7
37 - Indre et Loire	1 732	12,9	6,6	18,5	53,4	13,9	86,3	6,7
41 - Loir et Cher	1 004	8,8	6,9	14,3	53,8	13,8	84,8	6,0
45 - Loiret	1 750	12,9	6,7	18,7	54,7	14,4	78,7	6,1
Région Centre	7 296	10,3	6,8	16,3	54,2	14,7	82,2	6,5

SOURCE : PMSI 2006-2007, HORS SÉANCES DE RADIOTHÉRAPIE, SÉJOURS POUR CANCER DES PATIENTS RÉSIDANT EN RÉGION CENTRE

Sur les deux années, par patient :

Le nombre moyen d'hospitalisations était de 10.3 (6.8 à 12.9 selon le département) dont 6.8 hospitalisations < 24H.

Le nombre moyen de journées d'hospitalisation était de 16.3 (13 à 18.7 selon le département).

54.2 % des patients ont été traités par chimiothérapie et 82.2 % par chirurgie.

38.8 % des patients ont été traités par chirurgie ET chimiothérapie.

Sur les deux années, la part des patientes présentant des métastases était de 31.5 %.

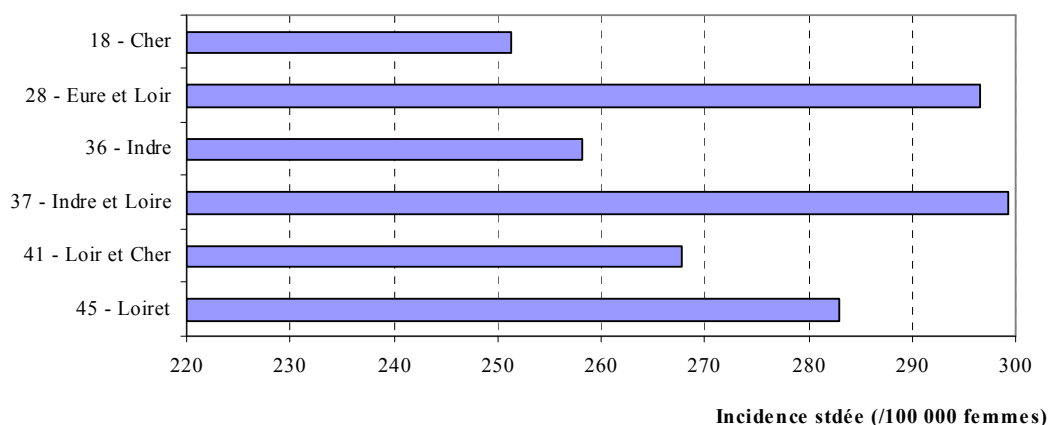
5. NOUVEAUX PATIENTS DE 2007 : LA PREMIÈRE HOSPITALISATION

Cancer du sein : Répartition des nouveaux patients selon leur département de résidence (2007)

	2007
18 - Cher	363
28 - Eure et Loir	503
36 - Indre	288
37 - Indre et Loire	701
41 - Loir et Cher	383
45 - Loiret	718
Région Centre	2 956

SOURCE : PMSI 2006-2007, HORS SÉANCES DE RADIOTHÉRAPIE, SÉJOURS POUR CANCER DES PATIENTS RÉSIDANT EN RÉGION CENTRE

Cancer du sein : Incidence (pour 100 000 femmes) standardisée sur l'âge par département de résidence (2007)



SOURCE : PMSI 2006-2007, HORS SÉANCES DE RADIOTHÉRAPIE, SÉJOURS POUR CANCER DES PATIENTS RÉSIDANT EN RÉGION CENTRE

Population de référence : la population française, 1999.

L'incidence standardisée du Cancer sein, en 2007, était de 280 pour 100 000 femmes en région Centre.

L'incidence standardisée du Cancer sein, en 2007, variait de 251 pour 100 000 femmes (Cher) à 299 pour 100 000 femmes (Indre-et-Loire).

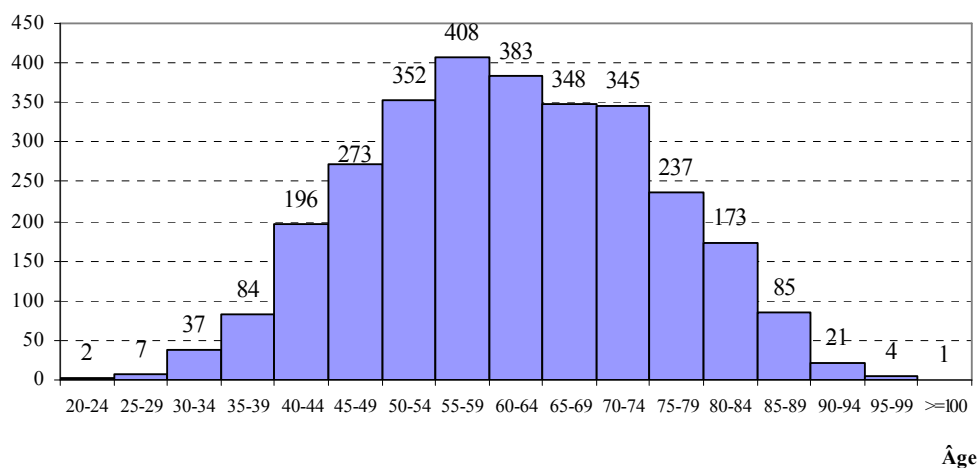
Cancer du sein : Les 15 premiers établissements dans lesquels ont lieu les premières hospitalisations POUR cancer (2007)

	Nb séjours	%
37 - CHU DE TOURS	385	13,0
45 - CHR ORLÉANS	313	10,6
37 - ALLIANCE	202	6,8
37 - PSLV	183	6,2
18 - CH J CŒUR BOURGES	166	5,6
28 - CH CHARTRES	121	4,1
41 - CLINIQUE SAINT COME SAINT DAMIEN	117	4,0
75 - CLCC "INSTITUT CURIE" PARIS	107	3,6
28 - CLINIQUE NOTRE DAME DE BON SECOURS	82	2,8
18 - CLINIQUE GUILLAUME DE VARYE	78	2,6
45 - CH AGGLOMÉRATION MONTARGOISE	78	2,6
41 - CH DE BLOIS	76	2,6
36 - CH DE CHÂTEAUROUX	63	2,1
28 - SARL CLINIQUE SAINT FRANÇOIS	57	1,9
41 - CLINIQUE DU SAINT CŒUR	51	1,7

SOURCE : PMSI 2006-2007, HORS SÉANCES DE RADIOTHÉRAPIE, SÉJOURS POUR CANCER DES PATIENTS RÉSIDANT EN RÉGION CENTRE

Ces quinze premiers établissements de santé ont pris en charge, en 2007, 70.3 % des nouvelles hospitalisations POUR cancer.

Cancer du sein : Répartition par âge des nouveaux patients hospitalisés POUR cancer et domiciliés en région Centre (2007)



SOURCE : PMSI 2006-2007, HORS SÉANCES DE RADIOTHÉRAPIE, SÉJOURS POUR CANCER DES PATIENTS RÉSIDANT EN RÉGION CENTRE

La moyenne d'âge des nouveaux patients, au moment de leur première hospitalisation POUR cancer, était de 61.3 ans. La médiane était de 61 ans.

6. NOUVEAUX PATIENTS DU 1ER SEMESTRE 2007 : 6 PREMIERS MOIS DE SUIVI

Étude des 6 premiers mois de suivi des nouveaux patients du premier semestre 2007

Cancer du sein : Fuite des nouveaux patients du 1er semestre 2007 hospitalisés POUR cancer et domiciliés en région Centre (2007)

Patients pris en charge :		%
Entièrement hors région	286	18,3
Entièrement en région	1 232	78,7
Mixte	47	3,0
Total	1 565	100,0

SOURCE : PMSI 2006-2007, HORS SÉANCES DE RADIOTHÉRAPIE, SÉJOURS POUR CANCER DES PATIENTS RÉSIDANT EN RÉGION CENTRE

Les 6 premiers mois de suivi d'un cancer se sont déroulés :

- exclusivement en région Centre dans 78.7 % des cas,
- exclusivement HORS région Centre dans 18.3 % des cas.

Cancer sein : Prise en charge moyenne par nouveau patient hospitalisé POUR cancer et domicilié en région Centre, selon le département de résidence (2007)

	Nb patients	Nb moyen d'hospitalisations	Nb moyen d'hospitalisations <24h	Nb moyen de journées	Part des patients avec chimio (%)	Nb moyen journées de chimio quand chimio	Part des patients avec chirurgie (%)	Nb moyen journées de chir quand chir
18 - Cher	186	6,8	3,4	13,7	44,1	9,1	83,9	6,9
28 - Eure et Loir	277	5,9	3,6	12,4	51,3	9,6	81,6	5,8
36 - Indre	160	5,8	4,2	11,8	64,4	9,1	72,5	7,0
37 - Indre et Loire	358	5,4	3,1	11,1	48,6	7,9	82,4	6,0
41 - Loir et Cher	207	6,3	3,6	12,1	51,7	7,8	87,0	5,8
45 - Loiret	377	5,2	3,0	10,7	49,1	7,9	80,4	5,8
Région Centre	1 565	5,8	3,4	11,8	50,7	8,5	81,5	6,1

SOURCE : PMSI 2006-2007, HORS SÉANCES DE RADIOTHÉRAPIE, SÉJOURS POUR CANCER DES PATIENTS RÉSIDANT EN RÉGION CENTRE

Sur un suivi de 6 mois, par patient :

Le nombre moyen d'hospitalisations était de 5.8 (5.2 à 6.8 selon le département) dont 3.4 hospitalisations < 24H.

Le nombre moyen de journées d'hospitalisation était de 11.8 (10.7 à 13.7 selon le département).

50.7 % des patients ont été traités par chimiothérapie et 81.5 % par chirurgie.

35.3 % des patients ont été traités par chirurgie ET chimiothérapie.

Au cours d'un suivi de 6 mois après une 1ère hospitalisation, la part des patients présentant des métastases était 26.3 %.

Cancer du sein : les 20 premiers actes chirurgicaux les plus fréquents au cours des 6 premiers mois de suivi des nouveaux patients du 1er semestre 2007

<i>Actes chirurgicaux</i>	<i>Nb séjours</i>
QEFA001 Tumoréctomie du sein avec curage lymphonodal axillaire	601
QEFA020 Mastectomie totale avec conservation des pectoraux et curage lymphonodal axillaire	483
QEFA008 Mastectomie partielle avec curage lymphonodal axillaire	481
QEFA004 Tumoréctomie du sein	424
ZZHA001 Prélèvement peropératoire pour examen cytologique et/ou anatomopathologique extemporané	393
EBLA003 Pose d'un cathéter relié à une veine profonde du membre supérieur ou du cou par voie transcutanée, avec pose d'un système diffuseur implantable souscutané	330
ZZLP025 Anesthésie générale ou locorégionale complémentaire niveau 1	296
QEFA017 Mastectomie partielle	272
ZZQL010 Détection peropératoire de lésion après injection de produit radio-isotopique	228
QEFA019 Mastectomie totale	210
FCFA021 Exérèse de nœud [ganglion] lymphatique des membres à visée diagnostique, par abord direct	170
QZMA001 Réparation de perte de substance par lambeau local ou régional muqueux, cutané ou fasciocutané, à pédicule vasculonerveux non individualisé ou non individualisable [lambeau "au hasard"], en dehors de l'extrémité céphalique	146
FCFA029 Curage lymphonodal [ganglionnaire] axillaire, par abord direct	116
QEMA006 Reconstruction du sein par pose d'implant prothétique	56
FCFA018 Exérèse de nœud [ganglion] lymphatique des membres à visée thérapeutique, par abord direct	46
QEMA008 Reconstruction du sein par lambeau musculocutané pédiculé autre que du muscle droit de l'abdomen	46
QEMA012 Mastoplastie unilatérale de réduction	30
QEJA001 Évacuation de collection de la glande mammaire, par abord direct	23
QEFA007 Mastectomie souscutanée avec exérèse de la plaque aréolomamelonnaire	20
QEMA010 Reconstruction de la plaque aréolomamelonnaire par autogreffe de mamelon ou lambeau local, et autogreffe cutanée	18
QEHA002 Biopsie de lésion de la glande mammaire, par abord direct	17
QEKA001 Changement d'implant prothétique mammaire, avec capsulectomie	12
QEMA003 Mastoplastie unilatérale d'augmentation, avec pose d'implant prothétique	10
ZZNL028 Séance d'irradiation externe par machine produisant des photons d'énergie égale ou supérieure à 5 MV et inférieure à 15 MV par 1 ou 2 faisceaux, avec utilisation de modificateur de faisceau	10
QEFA005 Mastectomie totale avec exérèse des pectoraux et curage lymphonodal axillaire	9
QEFA018 Exérèse de la plaque aréolomamelonnaire	8
QEMA001 Reconstruction du sein par lambeau unipédiculé de muscle droit de l'abdomen	8
JDDB001 Cervicocystopexie par bandelette synthétique infra-urétrale, par voie transvaginale et par voie transcutanée, avec guidage endoscopique	6
JJFC010 Salpingoovariectomie [Annexectomie], par cœlioscopie	6
QEDA002 Mastopexie unilatérale, sans pose d'implant prothétique	6
QEFA003 Mastectomie totale avec curages lymphonodaux axillaire et parasternal [mammaire interne]	6
QEMA011 Reconstruction du sein par dédoublement du sein restant	6
QZFA011 Exérèse de lésion superficielle de la peau par excision d'une zone cutanée de 10 cm ² à 50 cm ²	6
QZJA011 Évacuation de collection profonde de la peau et des tissus mous, par abord direct	6
QZFA036 Exérèse de lésion superficielle de la peau par excision d'une zone cutanée de moins de 5 cm ²	5

SOURCE : PMSI 2006-2007, HORS SÉANCES DE RADIOTHÉRAPIE, SÉJOURS POUR CANCER DES PATIENTS RÉSIDANT EN RÉGION CENTRE