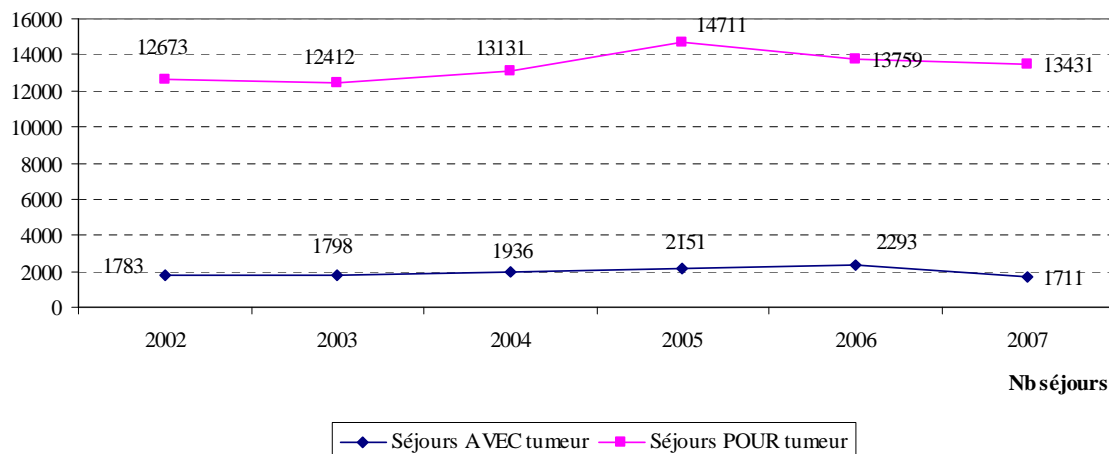


# TUMEURS DE LA TRACHÉE, DES BRONCHES ET DES POUMONS

## 1. PRINCIPALES ÉVOLUTIONS 2002-2007

**Tumeurs de la trachée, des bronches et des poumons : Évolution du nombre de séjours POUR et AVEC tumeur réalisés en région Centre (2002-2007)**

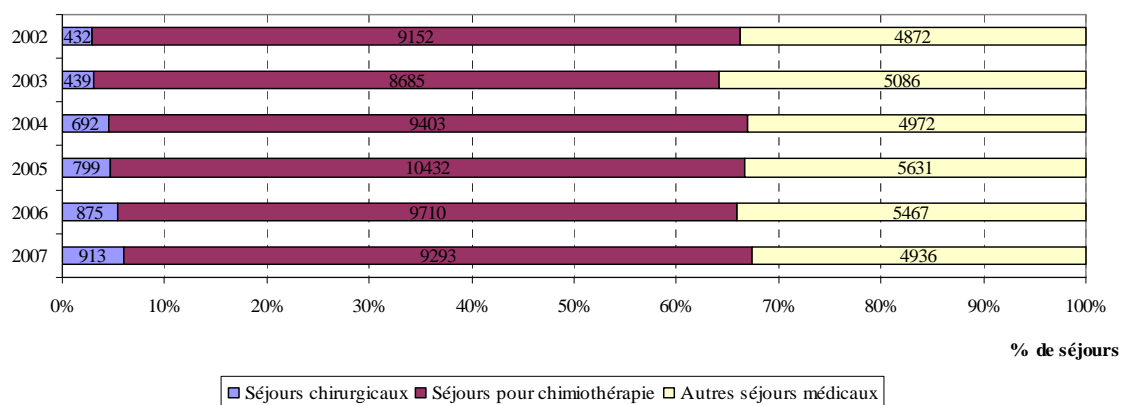


SOURCE : PMSI 2002-2007, HORS SÉANCES DE RADIOTHÉRAPIE, SÉJOURS POUR ET AVEC TUMEUR RÉALISÉS EN RÉGION CENTRE

Le nombre annuel de séjours de Tumeurs de la trachée, des bronches et des poumons réalisés en région Centre a augmenté/diminué de 4.7 % entre 2002 et 2007.

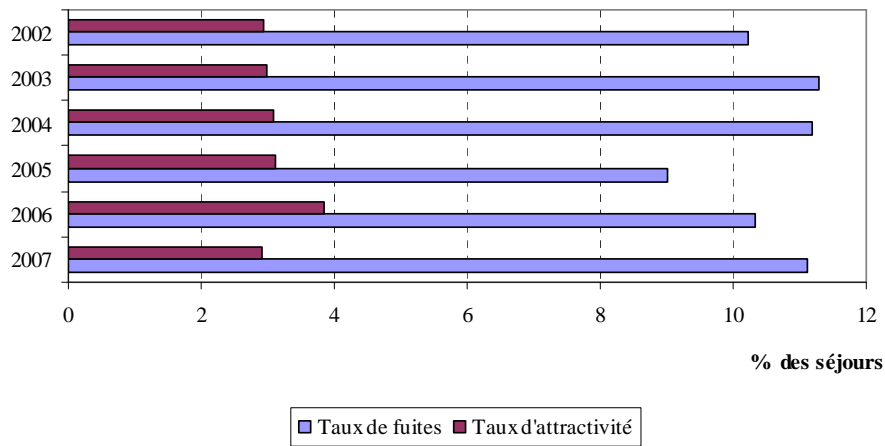
La part des séjours POUR Tumeurs de la trachée, des bronches et des poumons est passée de 87.7 % en 2002 à 88.7 % en 2007.

**Tumeurs de la trachée, des bronches et des poumons : Évolution par type de prise en charge des séjours réalisés en région Centre (2002-2007)**



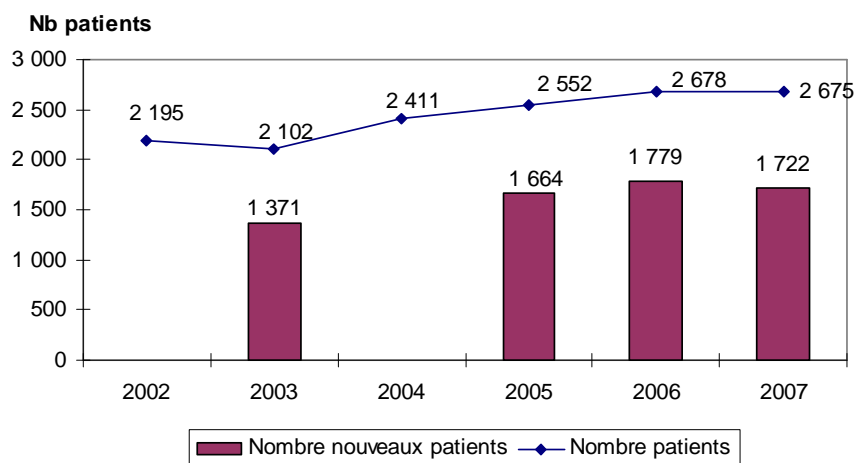
SOURCE : PMSI 2002-2007, HORS SÉANCES DE RADIOTHÉRAPIE, SÉJOURS POUR ET AVEC TUMEUR RÉALISÉS EN RÉGION CENTRE

**Tumeurs de la trachée, des bronches et des poumons : Évolution des taux de fuites et d'attractivité de la région Centre (2002-2007)**



SOURCE : PMSI 2002-2007, HORS SÉANCES DE RADIOTHÉRAPIE, SÉJOURS POUR ET AVEC TUMEUR

**Cancer de la trachée, des bronches et des poumons : Évolution du nombre de patients en région Centre (2002-2007)**



SOURCE : PMSI 2002-2007, HORS SÉANCES DE RADIOTHÉRAPIE, SÉJOURS POUR CANCER DES PATIENTS RÉSIDANT EN RÉGION CENTRE

Le nombre annuel de cas de Cancer de la trachée, des bronches et des poumons pris en charge a augmenté de 22 % entre 2002 et 2007.

Le nombre annuel de nouveaux cas de Cancer de la trachée, des bronches et des poumons pris en charge a augmenté/diminué de 3.5 % entre 2005 et 2007.

En région Centre, l'incidence standardisée sur l'âge du Cancer de la trachée, des bronches et des poumons est passée de 67 pour 100 000 adultes en 2003 à 80 pour 100 000 adultes en 2005 pour atteindre 82 pour 100 000 adultes en 2007.

## 2. SÉJOURS RÉALISÉS EN RÉGION CENTRE (2006-2007)

### *Tumeurs de la trachée, des bronches et des poumons : Séjours répartis selon le type de tumeur (2006-2007)*

		2006		2007	
		Nb séjours	%	Nb séjours	%
Pour tumeur	Tumeurs malignes	13 678	85,2	13 301	87,8
	Tumeurs in situ ou à évolution imprévisible	81	0,5	130	0,9
Avec tumeur	Tumeurs malignes	2 104	13,1	1 673	11
	Tumeurs in situ ou à évolution imprévisible	189	1,2	38	0,3
<b>Total</b>		<b>16 052</b>	<b>100</b>	<b>15 142</b>	<b>100</b>

SOURCE : PMSI 2006-2007, HORS SÉANCES DE RADIOTHÉRAPIE, SÉJOURS POUR ET AVEC TUMEUR RÉALISÉS EN RÉGION CENTRE

88.7 % des séjours de tumeur réalisés en 2007, dans des établissements de la région Centre, étaient des séjours POUR tumeur.

Les tumeurs in situ ou à évolution imprévisible représentaient 1.1 % des séjours.

### *Tumeurs de la trachée, des bronches et des poumons : Séjours répartis selon le type d'établissement (2006-2007)*

	2006		2007		2006		2007	
	Nb séjours	%	Nb séjours	%	Nb journées	%	Nb journées	%
Établissements publics	10 087	62,8	10 219	67,5	43 359	76,8	43 785	78,2
Établissements privés	5 965	37,2	4 923	32,5	13 068	23,2	12 178	21,8
<b>Total</b>	<b>16 052</b>	<b>100,0</b>	<b>15 142</b>	<b>100,0</b>	<b>56 427</b>	<b>100,0</b>	<b>55 963</b>	<b>100,0</b>

SOURCE : PMSI 2006-2007, HORS SÉANCES DE RADIOTHÉRAPIE, SÉJOURS POUR ET AVEC TUMEUR RÉALISÉS EN RÉGION CENTRE

De 2006 à 2007, le nombre de séjours a varié de - 910 séjours (soit -5.7 %) et le nombre de journées d'hospitalisation a varié de - 464 journées (soit -0.8 %).

En 2007, les établissements publics de santé ont réalisé 67.5 % de l'activité 'Tumeurs de la trachée, des bronches et des poumons' en terme de séjours et 78.2 % en terme de journées d'hospitalisation.

La part des établissements publics de santé a varié de 4.7 points (en nombre de séjours) de 2006 à 2007.

**Tumeurs de la trachée, des bronches et des poumons : Séjours répartis selon le type d'hospitalisation (2006-2007)**

	2006		2007		2006		2007	
	Nb séjours	%	Nb séjours	%	Nb journées	%	Nb journées	%
Hospitalisation > 24 h	4 706	29,3	4 728	31,2	45 081	79,9	45 549	81,4
Hospitalisation < 24 h	11 346	70,7	10 414	68,8	11 346	20,1	10 414	18,6
<b>Total</b>	<b>16 052</b>	<b>100,0</b>	<b>15 142</b>	<b>100,0</b>	<b>56 427</b>	<b>100,0</b>	<b>55 963</b>	<b>100,0</b>

SOURCE : PMSI 2006-2007, HORS SÉANCES DE RADIOTHÉRAPIE, SÉJOURS POUR ET AVEC TUMEUR RÉALISÉS EN RÉGION CENTRE

Les hospitalisations de moins de 24 heures représentaient 68.8 % des séjours et 18.6 % des journées d'hospitalisation en 2007.

La part des hospitalisations de moins de 24 heures a varié de -1.9 points de 2006 à 2007.

**Tumeurs de la trachée, des bronches et des poumons : Durée moyenne de séjours des établissements de la région Centre (2006-2007)**

	2006		2007	
	DMS (en journées)	Médiane	DMS (en journées)	Médiane
Hospitalisation > 24 h	9,6	6	9,6	6
<b>Tous les séjours</b>	<b>3,5</b>	<b>1</b>	<b>3,7</b>	<b>1</b>

SOURCE : PMSI 2006-2007, HORS SÉANCES DE RADIOTHÉRAPIE, SÉJOURS POUR ET AVEC TUMEUR RÉALISÉS EN RÉGION CENTRE

La DMS des hospitalisations de plus de 24 heures a varié de 0.1 jours entre 2006 et 2007.

**Tumeurs de la trachée, des bronches et des poumons : Séjours des établissements de la région Centre répartis selon le type de prise en charge (2006-2007)**

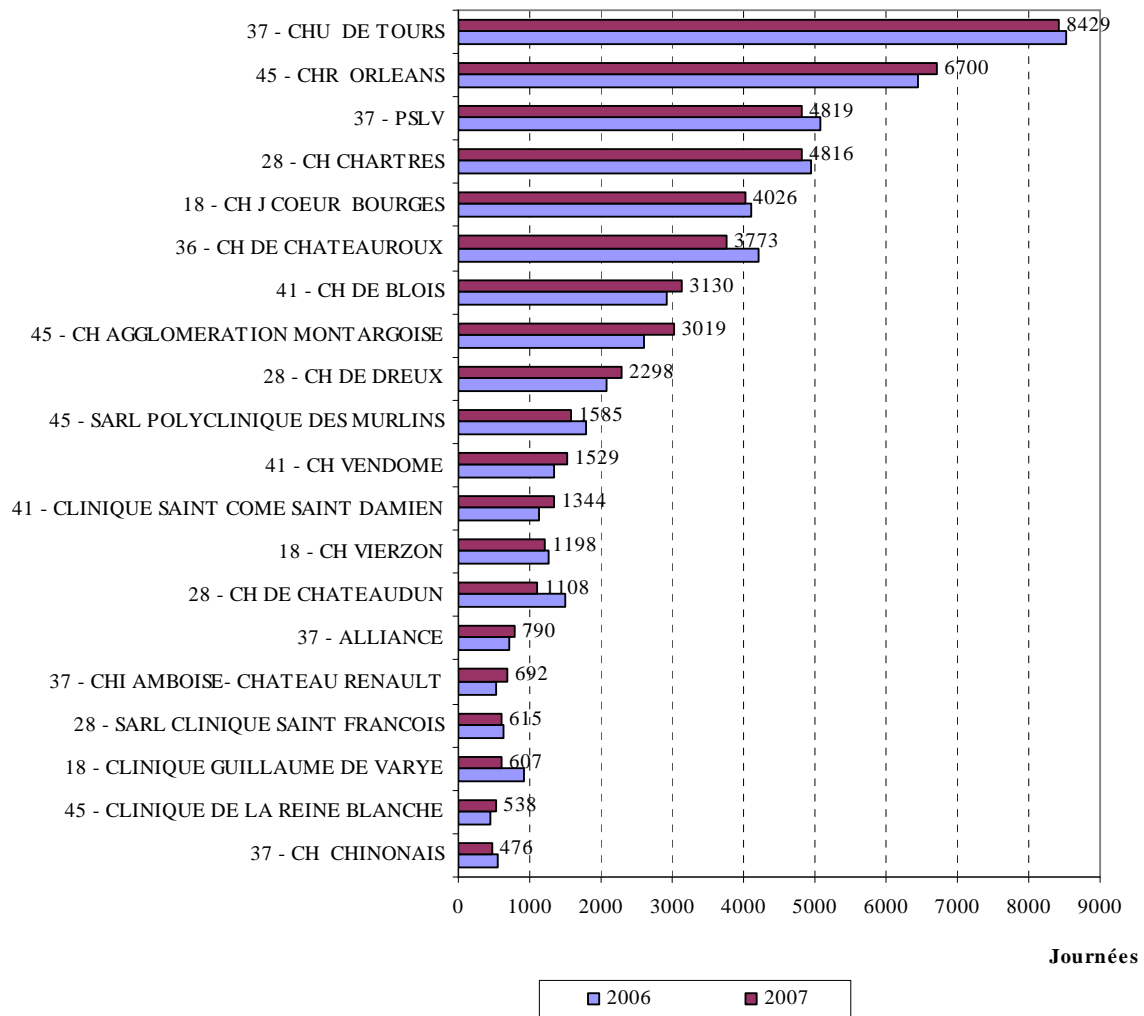
	2006		2007		2006		2007	
	Nb séjours	%	Nb séjours	%	Nb journées	%	Nb journées	%
Séjours chirurgicaux	875	5,5	913	6,0	5 936	10,5	6 278	11,2
Séjours médicaux	15 177	94,5	14 229	94,0	50 491	89,5	49 685	88,8
<i>dont avec chimiothérapie</i>	<i>10 009</i>		<i>10 740</i>		<i>15 649</i>		<i>20 807</i>	
<b>Total</b>	<b>16 052</b>	<b>100,0</b>	<b>15 142</b>	<b>100,0</b>	<b>56 427</b>	<b>100,0</b>	<b>55 963</b>	<b>100,0</b>

SOURCE : PMSI 2006-2007, HORS SÉANCES DE RADIOTHÉRAPIE, SÉJOURS POUR ET AVEC TUMEUR RÉALISÉS EN RÉGION CENTRE

Les séjours avec chimiothérapie représentaient 70.9 % des séjours et 37.2 % des journées d'hospitalisation en 2007.

Les séjours chirurgicaux représentaient 6 % des séjours et 11.2 % des journées d'hospitalisation en 2007.

**Tumeurs de la trachée, des bronches et des poumons : Nombre de journées d'hospitalisation dans les 20 premiers établissements de la région Centre (2006-2007)**



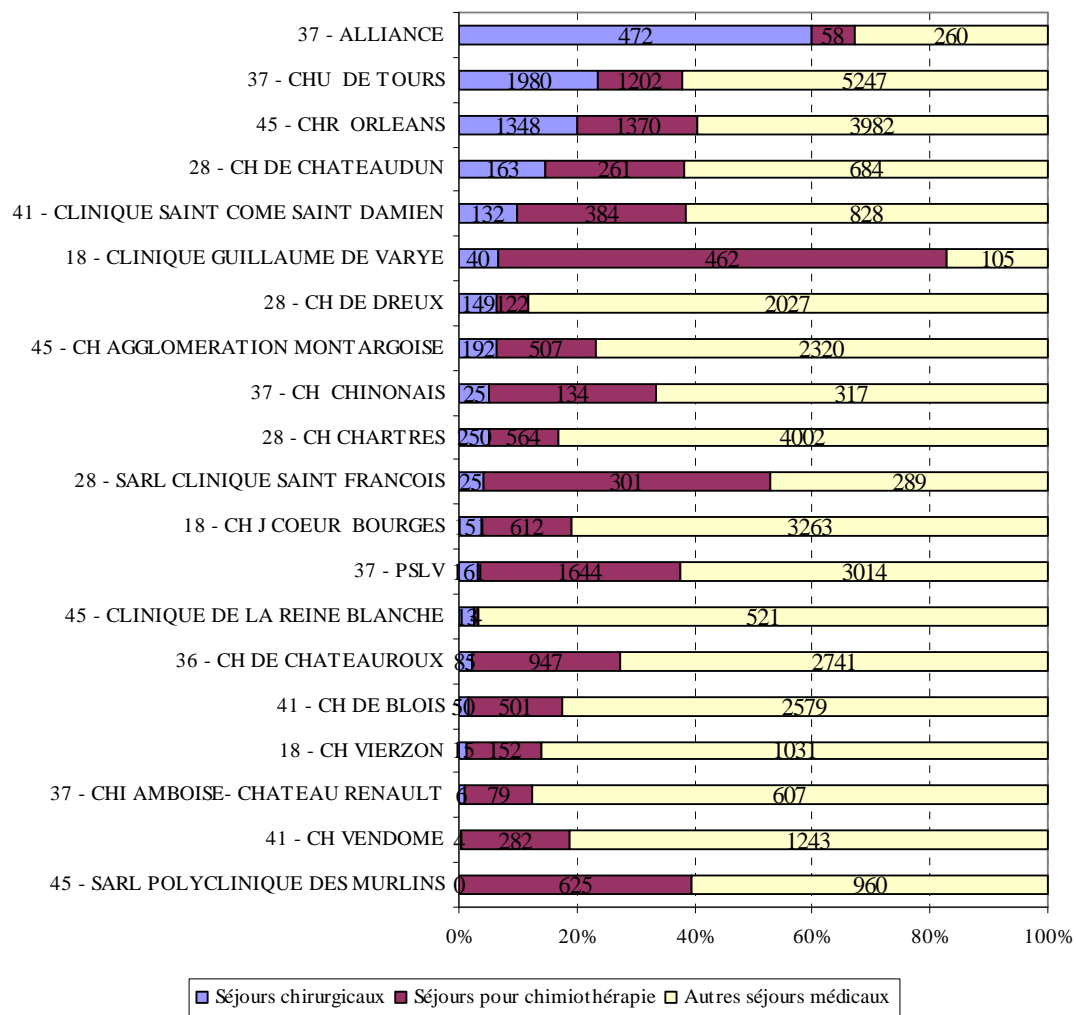
SOURCE : PMSI 2006-2007, HORS SÉANCES DE RADIOTHÉRAPIE, SÉJOURS POUR ET AVEC TUMEUR RÉALISÉS EN RÉGION CENTRE

Tri par ordre décroissant de journées en 2007

Les 20 premiers établissements de la région ont réalisé, en 2007, 88.9 % des journées d'hospitalisation.

Le CHU de Tours et le CHR d'Orléans ont réalisé 30 % des journées d'hospitalisation.

**Tumeurs de la trachée, des bronches et des poumons : Journées d'hospitalisation dans les 20 premiers établissements de la région Centre réparties selon le type de prise en charge (2007)**



SOURCE : PMSI 2006-2007, HORS SÉANCES DE RADIOTHÉRAPIE, SÉJOURS POUR ET AVEC TUMEUR RÉALISÉS EN RÉGION CENTRE

Les chiffres présents sur les barres représentent le nombre de journées d'hospitalisation.

Tri par ordre décroissant de pourcentage de journées de séjours chirurgicaux.

Parmi ces établissements :

La part des journées de séjours chirurgicaux en 2007 variait de 60 % (Alliance) à 0.3 % (CH de Vendôme).

La part des journées de séjours pour chimiothérapie en 2007 variait de 76 % (Clinique Guillaume de Varye) à 0.7 % (Clinique de la Reine Blanche).

### 3. TAUX DE FUITES ET D'ATTRACTIVITÉ PAR DÉPARTEMENT (2007)

#### **Tumeurs de la trachée, des bronches et des poumons : Séjours des patients hospitalisés et/ou domiciliés en région Centre (2006-2007)**

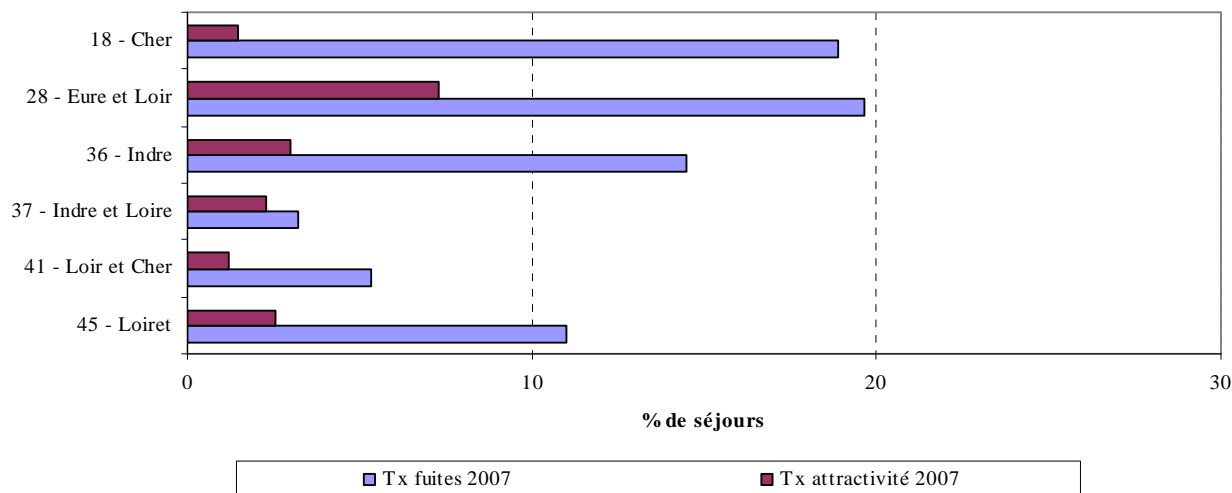
		Nombre de séjours	
		2006	2007
Séjours réalisés en région Centre	Patients de la région Centre	15 436	14 701
	Patients hors région Centre	616	441
Séjours réalisés hors région	Patients de la région Centre	1 778	1 839

SOURCE : PMSI 2006-2007, HORS SÉANCES DE RADIOTHÉRAPIE, SÉJOURS POUR ET AVEC TUMEUR

L'activité hospitalière (publique et privée) de la région Centre pour la prise en charge de patients présentant une Tumeur de la trachée, des bronches et des poumons était de 15 142 séjours en 2007.

L'activité hospitalière (publique et privée) liée à la prise en charge, en France, de patients domiciliés en région Centre et présentant une Tumeur de la trachée, des bronches et des poumons était de 16 540 séjours en 2007.

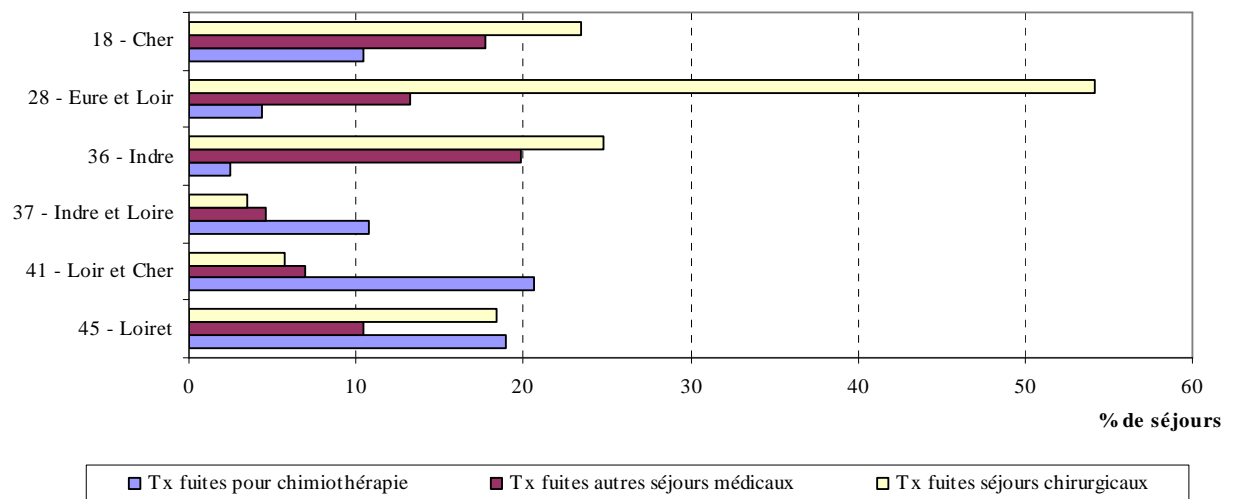
#### **Tumeurs de la trachée, des bronches et des poumons : Taux de fuites et d'attractivité par département (2007)**



SOURCE : PMSI 2006-2007, HORS SÉANCES DE RADIOTHÉRAPIE, SÉJOURS POUR ET AVEC TUMEUR

Le taux de fuites de la région Centre était de 11.1 % en 2007 (de 3.2 % en Indre-et-Loire à 19.7 % en Eure-et-Loir).

Le taux d'attractivité de la région Centre était de 2.9 % en 2007 (de 1.2 % en Loir-et-Cher à 7.3 % en Eure-et-Loir).

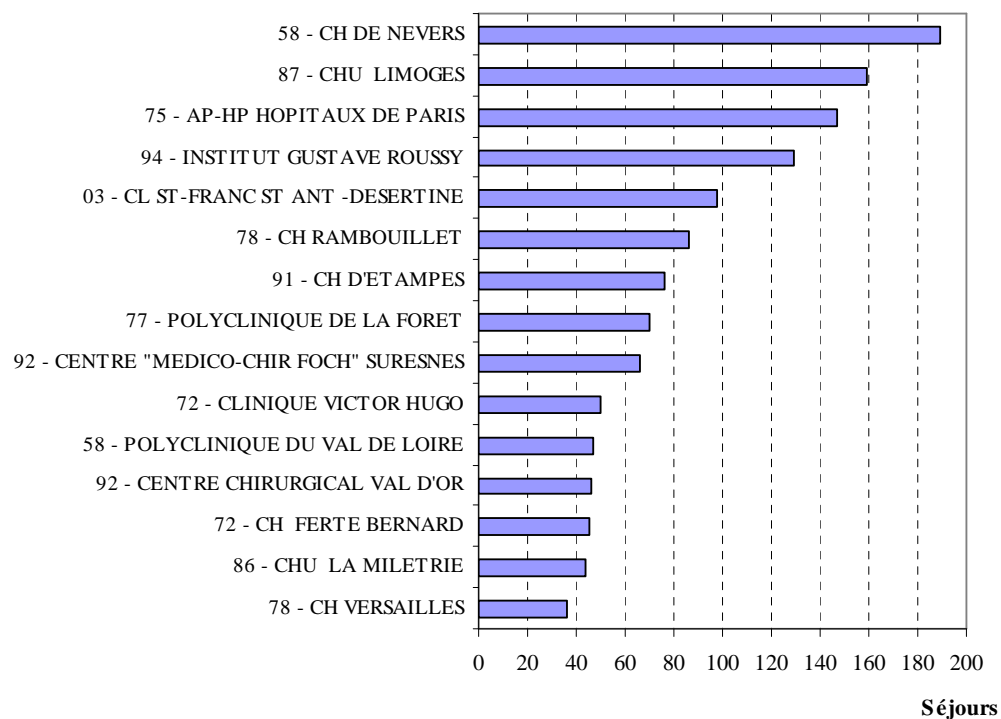
**Tumeurs de la trachée, des bronches et des poumons : Taux de fuites par type d'activité (2007)**

SOURCE : PMSI 2006-2007, HORS SÉANCES DE RADIOTHÉRAPIE, SÉJOURS POUR ET AVEC TUMEUR

Le taux de fuites pour chimiothérapie était de 10.2 % et celui pour chirurgie était de 19.8 %

Le taux de fuites le plus élevé pour les séjours pour chimiothérapie concernait le Loir-et-Cher (20.6 %).

Le taux de fuites le plus élevé pour les séjours chirurgicaux concernait l'Eure-et-Loir (54.2 %).

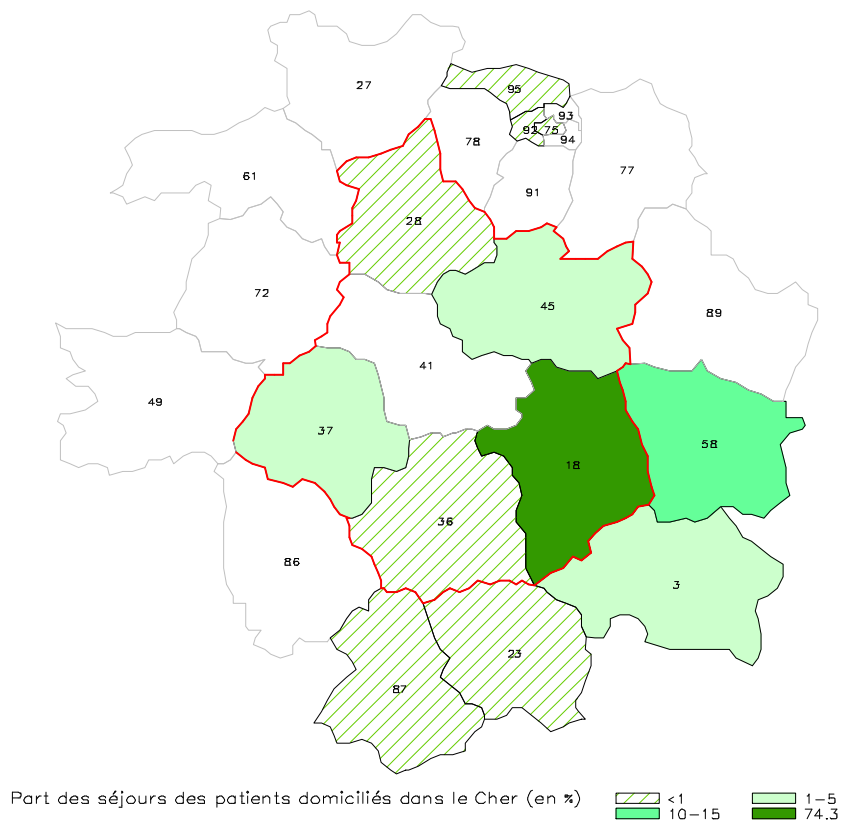
**Tumeurs de la trachée, des bronches et des poumons : Les 15 premiers établissements accueillant les séjours de fuites des patients domiciliés en région Centre (2007)**

SOURCE : PMSI 2006-2007, HORS SÉANCES DE RADIOTHÉRAPIE, SÉJOURS POUR ET AVEC TUMEUR

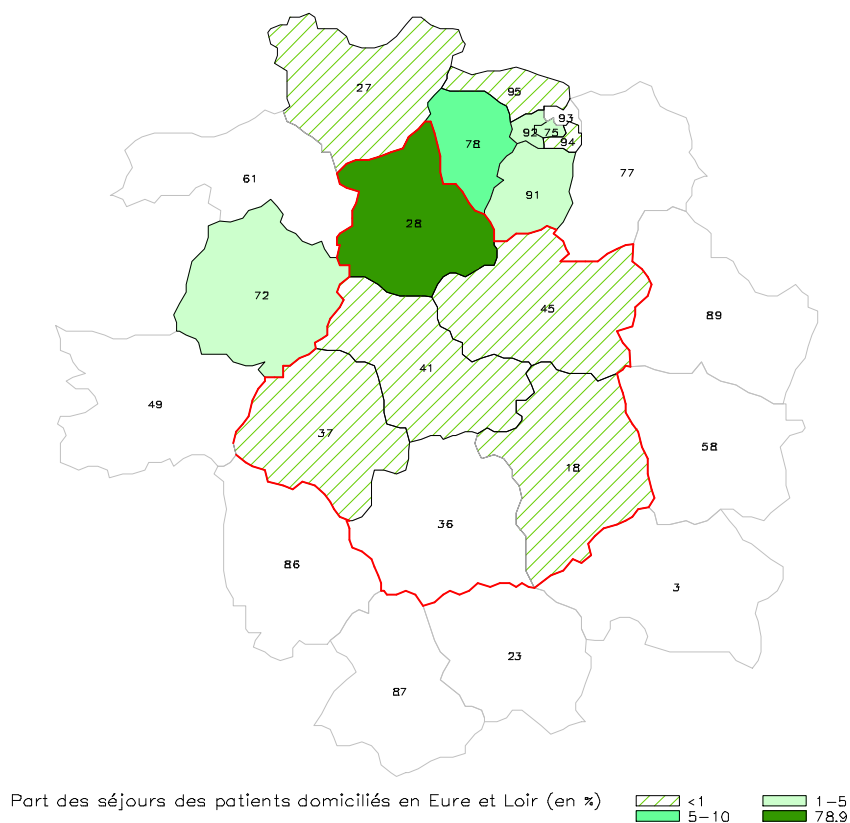
Ces établissements ont accueilli 74.4 % des séjours de fuites.

**Tumeurs de la trachée, des bronches et des poumons : Répartition des séjours de fuites par département (2007)**

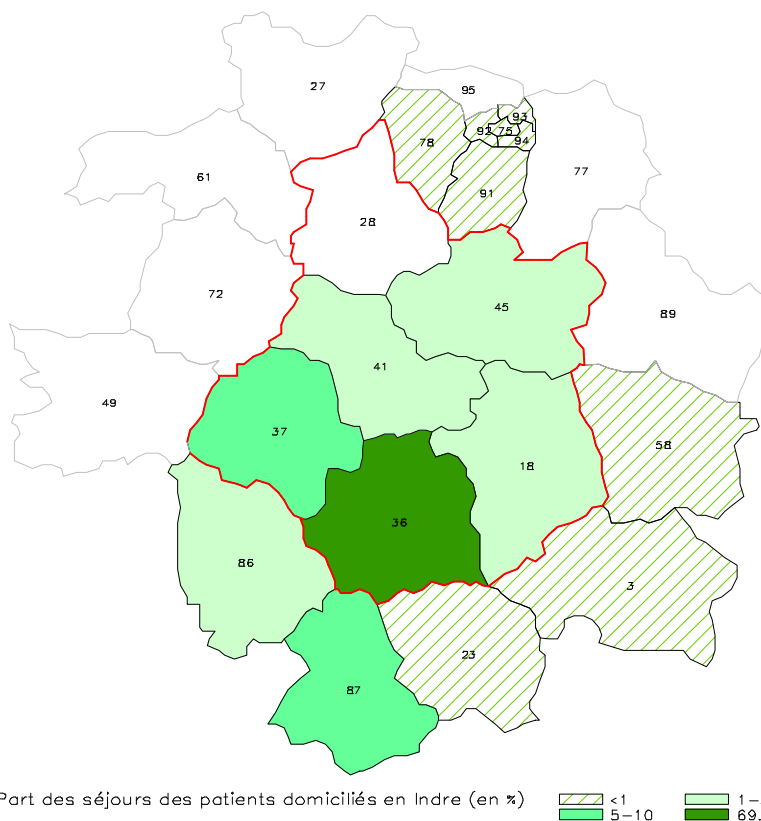
**Répartition géographique des séjours réalisés pour les patients domiciliés dans le Cher**



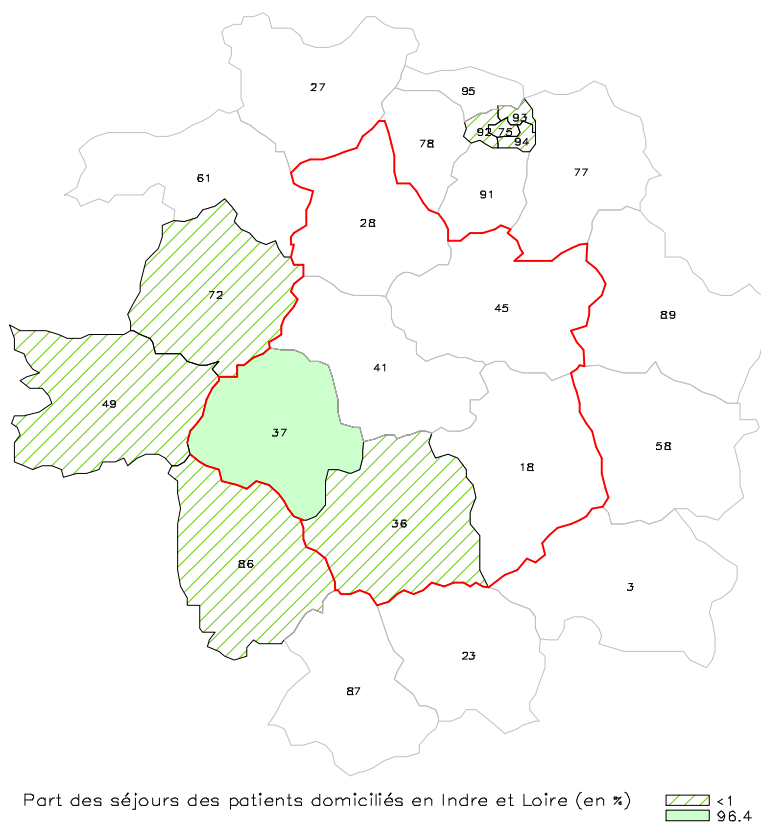
**Répartition géographique des séjours réalisés pour les patients domiciliés en Eure et Loir**



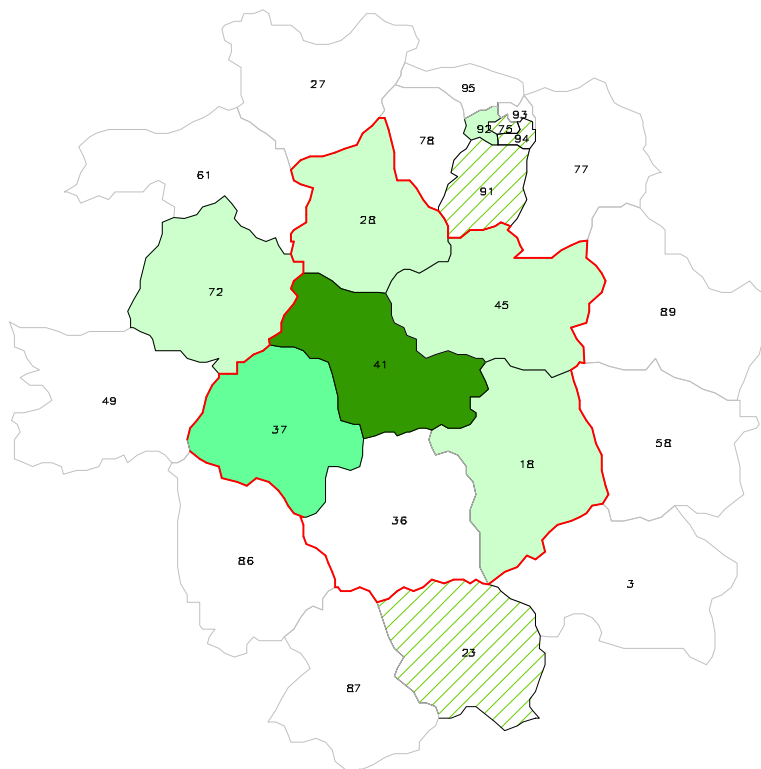
**Répartition géographique des séjours réalisés pour les patients domiciliés en Indre**



**Répartition géographique des séjours réalisés pour les patients domiciliés en Indre et Loire**

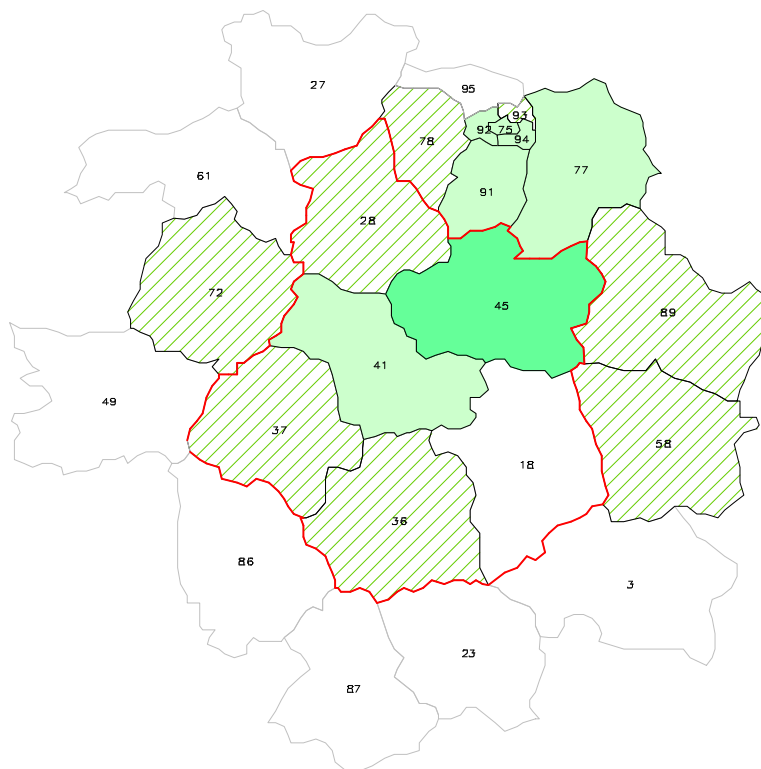


**Répartition géographique des séjours réalisés pour les patients domiciliés dans le Loir et Cher**



Part des séjours des patients domiciliés dans le Loir et Cher (en %)  <1  1-5  10-15  75

**Répartition géographique des séjours réalisés pour les patients domiciliés dans le Loiret**



Part des séjours des patients domiciliés dans le Loiret (en %)  <1  1-5  87.5

SOURCE : PMSI 2002-2007, HORS SÉANCES DE RADIOTHÉRAPIE, SÉJOURS POUR ET AVEC TUMEUR

## 4. PATIENTS DOMICILIES EN RÉGION CENTRE (2006-2007)

Étude réalisée à partir du chaînage des séjours POUR Cancer de la trachée, des bronches et des poumons des patients domiciliés en région Centre, quelque soit le lieu d'hospitalisation. En 2006-2007, 99 % des séjours ont pu être chaînés.

### **Cancer de la trachée, des bronches et des poumons : Patients hospitalisés POUR Cancer de la trachée, des bronches et des poumons et domiciliés en région Centre (2006-2007)**

	2006	2007
Nombre de patients pris en charge POUR cancer	2 678	2 675
Nombre de nouveaux patients	-	1 722

SOURCE : PMSI 2006-2007, HORS SÉANCES DE RADIOTHÉRAPIE, SÉJOURS POUR CANCER DES PATIENTS RÉSIDANT EN RÉGION CENTRE

Sur les deux années, la file active comprenait 4 455 patients distincts.

Au cours des deux années, parmi ces patients, il y a eu 1 283 décès à l'hôpital (28.8 % des patients).

Il y avait 3 429 hommes et 1 026 femmes, d'où un sexe-ratio de 3.3.

La moyenne d'âge des nouveaux patients, au moment de leur première hospitalisation POUR cancer, était de 65.5 ans. La médiane était de 66 ans.

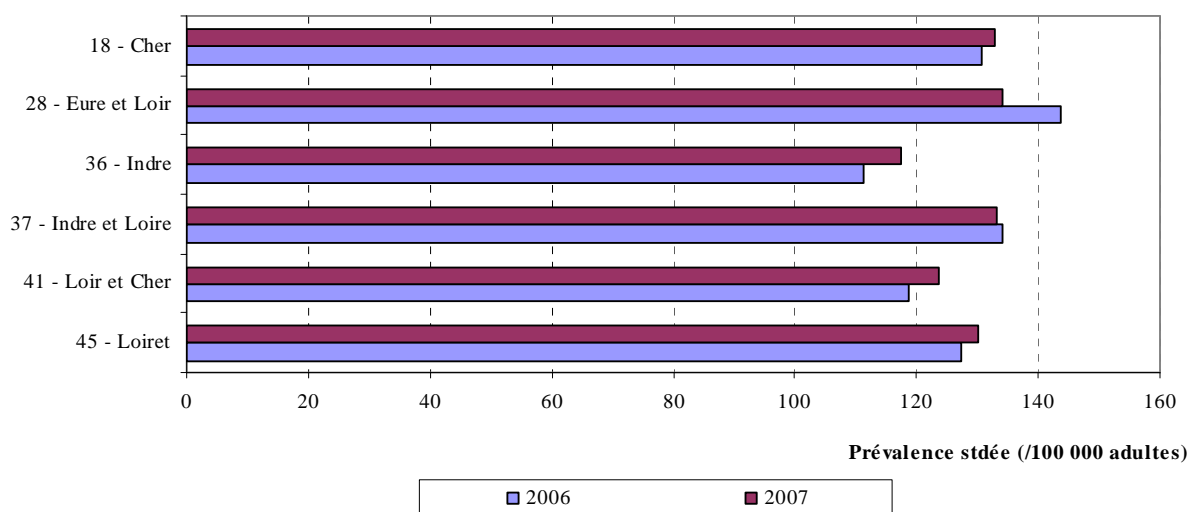
La part des patients présentant, lors de leur première hospitalisation, des métastases était de 32.9 %.

### **Cancer de la trachée, des bronches et des poumons : Répartition des patients selon leur département de résidence (2006-2007)**

	2006	2007
18 - Cher	382	384
28 - Eure et Loir	460	430
36 - Indre	256	265
37 - Indre et Loire	610	606
41 - Loir et Cher	339	350
45 - Loiret	631	640
<b>Région Centre</b>	<b>2 678</b>	<b>2 675</b>

SOURCE : PMSI 2006-2007, HORS SÉANCES DE RADIOTHÉRAPIE, SÉJOURS POUR CANCER DES PATIENTS RÉSIDANT EN RÉGION CENTRE

**Cancer de la trachée, des bronches et des poumons : Prévalence (pour 100 000 adultes) standardisée sur l'âge par département de résidence (2006-2007)**



SOURCE : PMSI 2006-2007, HORS SÉANCES DE RADIOTHÉRAPIE, SÉJOURS POUR CANCER DES PATIENTS RÉSIDANT EN RÉGION CENTRE  
Population de référence : la population française, 1999.

La prévalence standardisée du Cancer de la trachée, des bronches et des poumons, en 2007, était de 129 pour 100 000 adultes en région Centre.

La prévalence standardisée du Cancer de la trachée, des bronches et des poumons, en 2007, variait de 117 pour 100 000 adultes (Indre) à 134 pour 100 000 adultes (Eure-et-Loir).

**Cancer de la trachée, des bronches et des poumons : Prise en charge moyenne par patient hospitalisé POUR cancer et domicilié en région Centre, selon le département de résidence (2007)**

	Nb patients	Nb moyen d'hospitalisations	Nb moyen d'hospitalisations <24h	Nb moyen de journées	Part des patients avec chimio (%)	Nb moyen journées de chimio quand chimio	Part des patients avec chirurgie (%)	Nb moyen journées de chir quand chir
18 - Cher	640	6,2	6,3	19,7	67,0	16,2	35,5	7,7
28 - Eure et Loir	750	5,3	5,0	19,1	65,7	13,2	30,1	10,8
36 - Indre	444	6,9	7,1	20,1	72,7	19,1	35,1	8,4
37 - Indre et Loire	982	7,5	8,9	20,1	72,5	17,0	48,0	6,0
41 - Loir et Cher	571	6,5	7,2	18,9	65,1	17,1	41,2	7,5
45 - Loiret	1 068	6,3	6,7	19,2	69,4	17,8	40,4	9,0
Région Centre	4 455	6,5	6,9	19,5	68,9	16,7	39,2	8,0

SOURCE : PMSI 2006-2007, HORS SÉANCES DE RADIOTHÉRAPIE, SÉJOURS POUR CANCER DES PATIENTS RÉSIDANT EN RÉGION CENTRE

Sur les deux années, par patient :

Le nombre moyen d'hospitalisations était de 6.5 ( 5.3 à 7.5 selon le département) dont 6.9 hospitalisations < 24H.

Le nombre moyen de journées d'hospitalisation était de 19.5 (18.9 à 20.1 selon le département).

68.9 % des patients ont été traités par chimiothérapie et 39.2 % par chirurgie.

30 % des patients ont été traités par chirurgie ET chimiothérapie.

Sur les deux années, la part des patients présentant des métastases était de 52 %.

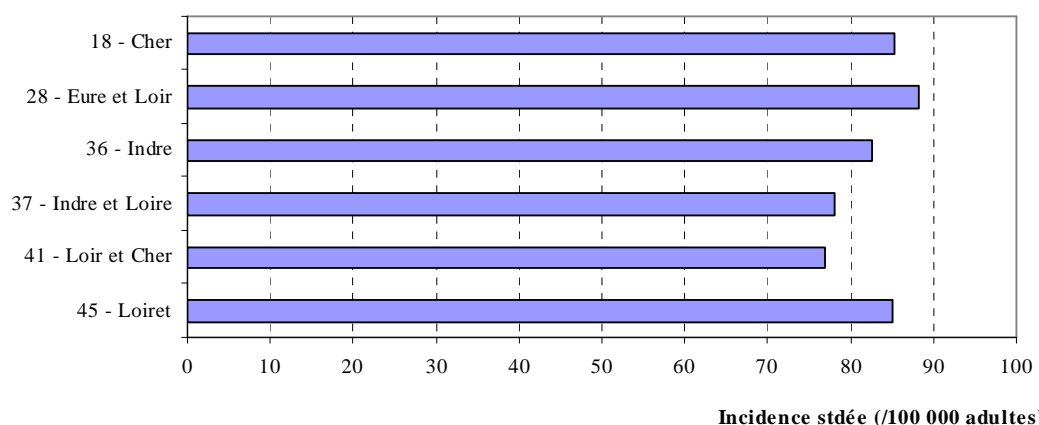
## 5. NOUVEAUX PATIENTS DE 2007 : LA PREMIÈRE HOSPITALISATION

### **Cancer de la trachée, des bronches et des poumons : Répartition des nouveaux patients selon leur département de résidence (2007)**

	2007
18 - Cher	249
28 - Eure et Loir	284
36 - Indre	185
37 - Indre et Loire	360
41 - Loir et Cher	222
45 - Loiret	422
<b>Région Centre</b>	<b>1 722</b>

SOURCE : PMSI 2006-2007, HORS SÉANCES DE RADIOTHÉRAPIE, SÉJOURS POUR CANCER DES PATIENTS RÉSIDANT EN RÉGION CENTRE

### **Cancer de la trachée, des bronches et des poumons : Incidence (pour 100 000 adultes) standardisée sur l'âge par département de résidence (2007)**



SOURCE : PMSI 2006-2007, HORS SÉANCES DE RADIOTHÉRAPIE, SÉJOURS POUR CANCER DES PATIENTS RÉSIDANT EN RÉGION CENTRE

Population de référence : la population française, 1999.

L'incidence standardisée du Cancer de la trachée, des bronches et des poumons, en 2007, était de 82 pour 100 000 adultes en région Centre.

L'incidence standardisée du Cancer de la trachée, des bronches et des poumons, en 2007, variait de 77 pour 100 000 adultes (Loir-et-Cher) à 88 pour 100 000 adultes (Eure-et-Loir).

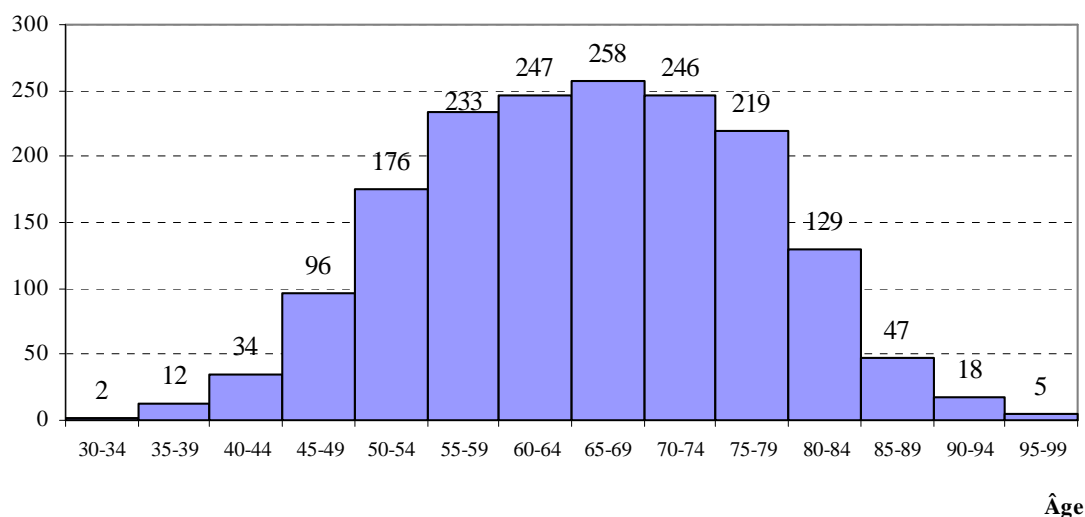
**Cancer de la trachée, des bronches et des poumons : Les 15 premiers établissements dans lesquels ont lieu les premières hospitalisations POUR cancer (2007)**

	Nb séjours	%
37 - CHU DE TOURS	250	14,5
45 - CHR ORLEANS	168	9,8
37 - PSLV	116	6,7
28 - CH CHARTRES	107	6,2
18 - CH J COEUR BOURGES	94	5,5
36 - CH DE CHATEAUROUX	89	5,2
41 - CH DE BLOIS	79	4,6
28 - CH DE DREUX	64	3,7
45 - CH AGGLOMERATION MONTARGOISE	47	2,7
45 - CLINIQUE DE LA REINE BLANCHE	43	2,5
41 - CLINIQUE SAINT COME SAINT DAMIEN	39	2,3
37 - ALLIANCE	35	2,0
18 - CLINIQUE MARIE IMMACULEE	33	1,9
45 - POLYCLINIQUE "LONGUES ALLEES"	30	1,7
45 - SARL POLYCLINIQUE DES MURLINS	28	1,6

SOURCE : PMSI 2006-2007, HORS SÉANCES DE RADIOTHÉRAPIE, SÉJOURS POUR CANCER DES PATIENTS RÉSIDANT EN RÉGION CENTRE

Ces quinze premiers établissements de santé ont pris en charge, en 2007, 71 % des nouvelles hospitalisations POUR cancer.

**Cancer de la trachée, des bronches et des poumons : Répartition par âge des nouveaux patients hospitalisés POUR cancer et domiciliés en région Centre (2007)**



SOURCE : PMSI 2006-2007, HORS SÉANCES DE RADIOTHÉRAPIE, SÉJOURS POUR CANCER DES PATIENTS RÉSIDANT EN RÉGION CENTRE

La moyenne d'âge des nouveaux patients, au moment de leur première hospitalisation POUR cancer, était de 65.5 ans. La médiane était de 66 ans.

## 6. NOUVEAUX PATIENTS DU 1ER SEMESTRE 2007 : 6 PREMIERS MOIS DE SUIVI

Étude des 6 premiers mois de suivi des nouveaux patients du premier semestre 2007.

### Cancer de la trachée, des bronches et des poumons : Fuite des nouveaux patients du 1er semestre 2007 hospitalisés POUR cancer et domiciliés en région Centre (2007)

Patients pris en charge :		%
Entièrement hors région	89	10,3
Entièrement en région	722	83,3
Mixte	56	6,5
<b>Total</b>	<b>867</b>	<b>100,0</b>

SOURCE : PMSI 2006-2007, HORS SÉANCES DE RADIOTHÉRAPIE, SÉJOURS POUR CANCER DES PATIENTS RÉSIDANT EN RÉGION CENTRE

Les 6 premiers mois de suivi d'un cancer se sont déroulés :

- exclusivement en région Centre dans 83.3 % des cas,
- exclusivement HORS région Centre dans 10.3 % des cas.

### Cancer de la trachée, des bronches et des poumons : Prise en charge moyenne par nouveau patient hospitalisé POUR cancer et domicilié en région Centre, selon le département de résidence (2007)

	Nb patients	Nb moyen d'hospitalisations	Nb moyen d'hospitalisations <24h	Nb moyen de journées	Part des patients avec chimio (%)	Nb moyen journées de chimio quand chimio	Part des patients avec chirurgie (%)	Nb moyen journées de chir quand chir
18 - Cher	140	7,4	4,2	25,6	62,1	14,0	36,4	7,3
28 - Eure et Loir	154	5,8	3,6	22,3	59,1	10,2	28,6	12,1
36 - Indre	91	7,3	4,7	20,0	79,1	13,9	26,4	11,3
37 - Indre et Loire	169	9,5	5,7	26,5	75,7	14,9	49,7	7,8
41 - Loir et Cher	97	6,8	4,0	21,2	61,9	13,2	37,1	7,8
45 - Loiret	216	7,3	4,4	22,0	75,9	13,5	33,8	8,0
Région Centre	867	7,4	4,5	23,2	69,4	13,4	36,0	8,6

SOURCE : PMSI 2006-2007, HORS SÉANCES DE RADIOTHÉRAPIE, SÉJOURS POUR CANCER DES PATIENTS RÉSIDANT EN RÉGION CENTRE

Sur un suivi de 6 mois, par patient :

Le nombre moyen d'hospitalisations était de 7.4 ( 5.8 à 9.5 selon le département) dont 4.5 hospitalisations < de 24H.

Le nombre moyen de journées d'hospitalisation était de 23.2 (20 à 26.5 selon le département).

69.4 % des patients ont été traités par chimiothérapie et 36 % par chirurgie.

26.5 % des patients ont été traités par chirurgie ET chimiothérapie.

Au cours d'un suivi de 6 mois après une 1ère hospitalisation, la part des patients présentant des métastases était de 48.9 %.

**Cancer de la trachée, des bronches et des poumons : les 20 premiers actes chirurgicaux les plus fréquents au cours des 6 premiers mois de suivi des nouveaux patients du 1er semestre 2007**

<i>Actes chirurgicaux</i>	<i>Nb séjours</i>
EBLA003 Pose d'un cathéter relié à une veine profonde du membre supérieur ou du cou par voie transcutanée, avec pose d'un système diffuseur implantable souscutané	173
FCFA017 Curage lymphonodal du hile du poumon et du médiastin, au cours d'une intervention pleuropulmonaire	72
GFFA013 Lobectomie pulmonaire, par thoracotomie	60
GEQE007 Fibroscopie bronchique	50
GLLD003 Ventilation spontanée au masque facial, par canule nasale ou par sonde nasopharyngée, sans aide inspiratoire, avec pression expiratoire positive [VS-PEP] [Continuous positive airway pressure] [CPAP], par 24 heures	28
GGPA002 Libération du poumon [Pneumolyse] pour symphyse pleurale	23
GFFA022 Lobectomie pulmonaire avec résection d'organe et/ou de structure de voisinage, par thoracotomie	19
GFFC002 Exérèse partielle non anatomique du poumon, par thoracoscopie	19
GFFA017 Exérèse partielle non anatomique unique du poumon, par thoracotomie	16
GLLD008 Ventilation mécanique intratrachéale avec pression expiratoire positive [PEP] supérieure à 6 et/ou FiO2 supérieure à 60%, par 24 heures	16
GLLD007 Ventilation mécanique à poumons séparés, par 24 heures	14
AFLB008 Pose d'un cathéter péridural [épidural], avec pose d'un système diffuseur ou d'une pompe implantable souscutané	13
EQLF003 Injection intraveineuse continue de dobutamine ou de dopamine à débit supérieur à 8 microgrammes par kilogramme par minute [ $\mu\text{g}/\text{kg}/\text{min}$ ], d'adrénaline ou de noradrénaline en dehors de la période néonatale, par 24 heures	13
ZZHA001 Prélèvement peropératoire pour examen cytologique et/ou anatomopathologique extemporané	13
GFFA007 Pneumonectomie avec résection d'organe et/ou de structure de voisinage, par thoracotomie	9
GGBA001 Interposition ou apposition de lambeau pleural ou péricardique, au cours d'une intervention intrathoracique	9
HEQE002 Endoscopie œso-gastro-duodénale	9
FCFA004 Curage lymphonodal [ganglionnaire] médiastinal unilatéral ou bilatéral, par thoracotomie	8
GELE001 Intubation trachéale par fibroscopie ou dispositif laryngé particulier, au cours d'une anesthésie générale	8
EQLF002 Perfusion intraveineuse de produit de remplissage à un débit supérieur à 50 millilitres par kilogramme [ml/kg] en moins de 24 heures, chez l'adulte	7
FCFA012 Exérèse de nœud [ganglion] lymphatique du cou à visée diagnostique, par cervicotomie	7
GLLD012 Ventilation mécanique continue au masque facial pour suppléance ventilatoire, par 24 heures	7
ZZLP025 Anesthésie générale ou locorégionale complémentaire niveau 1	7
GFFA018 Bilobectomie pulmonaire, par thoracotomie	6
GFFA024 Pneumonectomie, par thoracotomie	6
GEQE012 Fibroscopie bronchique, chez un patient intubé ou trachéotomisé	5
GHQA001 Exploration du médiastin, par cervicotomie	5
LLBA002 Interposition ou apposition de lambeau diaphragmatique ou intercostal, au cours d'une intervention intrathoracique	5
ZZNL037 Séance d'irradiation externe par machine produisant des photons d'énergie égale ou supérieure à 15 MV par 1 ou 2 faisceaux, avec utilisation de modificateur de faisceau	5
FELF003 Administration intraveineuse simultanée de deux des produits sanguins suivants : plasma frais congelé, plaquettes, facteur antihémophilique, fibrinogène, antithrombine III pour suppléance de coagulopathie, par 24 heures	4
GFFA004 Lobectomie pulmonaire avec résection-anastomose ou réimplantation de bronche, par thoracotomie	4
GFFA021 Exérèses partielles non anatomiques multiples du poumon, par thoracotomie	4
GFFA027 Lobectomie pulmonaire avec résection de la paroi thoracique, par thoracotomie	4
GGNC001 Abrasion ou exérèse de la plèvre pariétale, par thoracoscopie	4
ZBQC002 Exploration du thorax avec biopsie du poumon, par thoracoscopie	4

SOURCE : PMSI 2006-2007, HORS SÉANCES DE RADIOTHÉRAPIE, SÉJOURS POUR CANCER DES PATIENTS RÉSIDANT EN RÉGION CENTRE