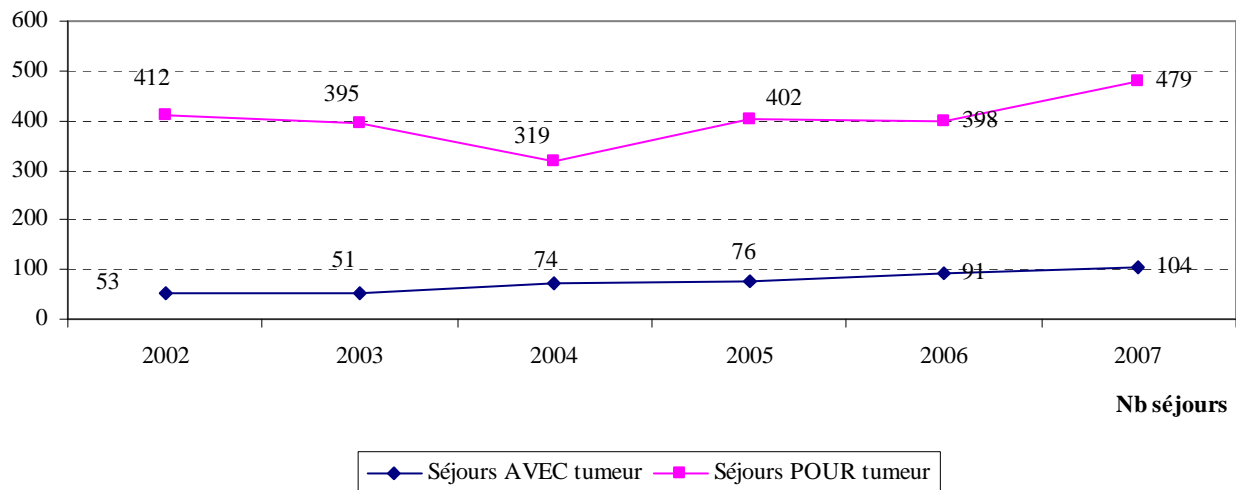


TUMEURS DE LA PLÈVRE

1. PRINCIPALES ÉVOLUTIONS 2002-2007

Tumeurs de la plèvre : Évolution du nombre de séjours POUR et AVEC tumeur réalisés en région Centre (2002-2007)

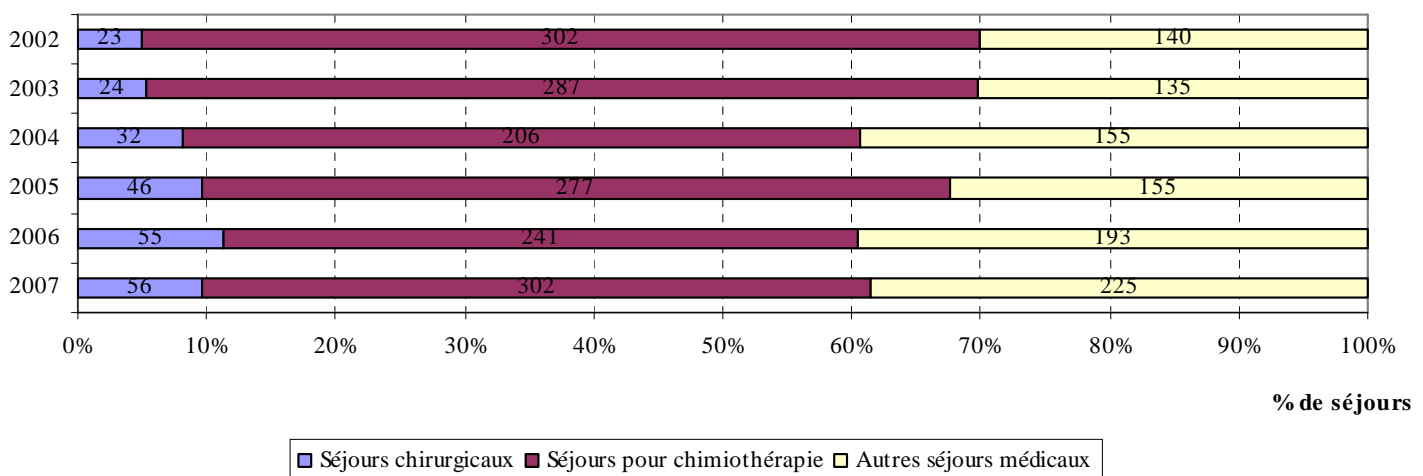


SOURCE : PMSI 2002-2007, HORS SÉANCES DE RADIOTHÉRAPIE, SÉJOURS POUR ET AVEC TUMEUR RÉALISÉS EN RÉGION CENTRE

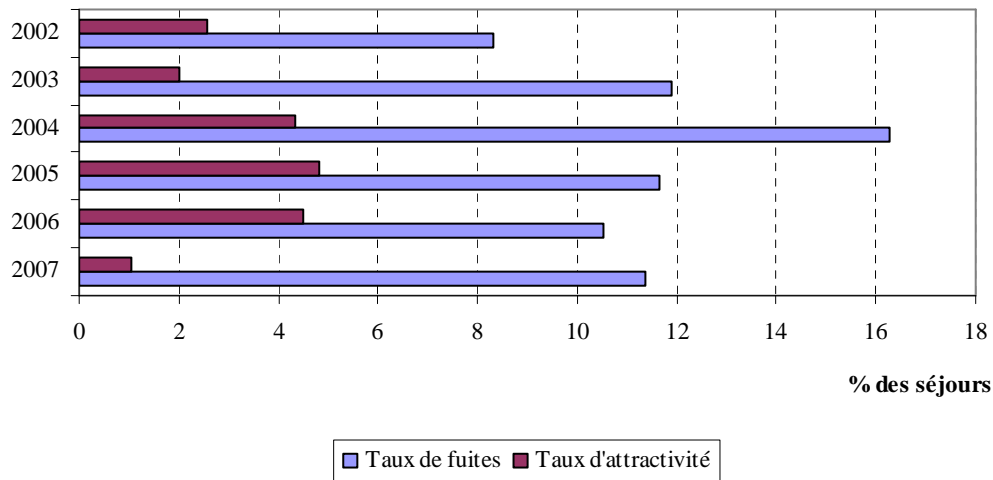
Le nombre annuel de séjours de Tumeurs de la plèvre réalisés en région Centre a augmenté de 25 % entre 2002 et 2007.

La part des séjours POUR Tumeurs de la plèvre est passée de 88.6 % en 2002 à 82.2 % en 2007.

Tumeurs de la plèvre : Évolution par type de prise en charge des séjours réalisés en région Centre (2002-2007)

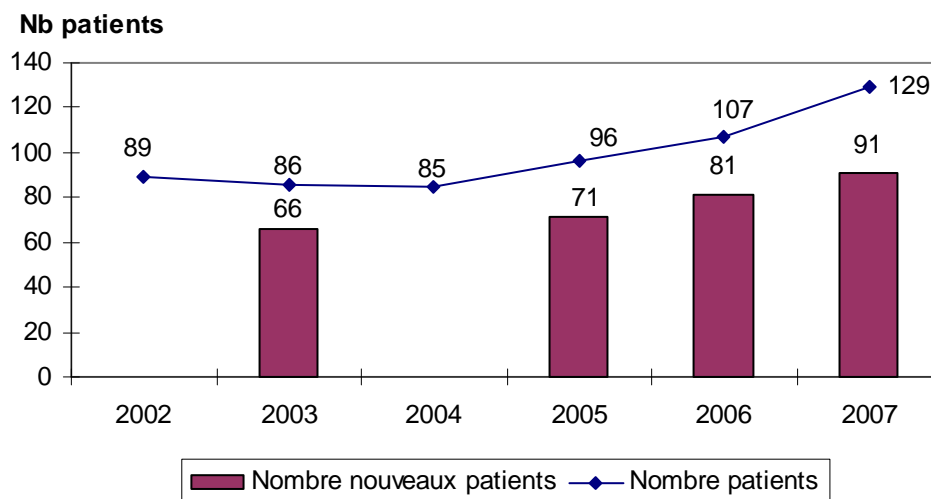


Tumeurs de la plèvre : Évolution des taux de fuites et d'attractivité de la région Centre (2002-2007)



SOURCE : PMSI 2002-2007, HORS SÉANCES DE RADIOTHÉRAPIE, SÉJOURS POUR ET AVEC TUMEUR

Cancer de la plèvre : Évolution du nombre de patients en région Centre (2002-2007)



SOURCE : PMSI 2002-2007, HORS SÉANCES DE RADIOTHÉRAPIE, SÉJOURS POUR CANCER DES PATIENTS RÉSIDANT EN RÉGION CENTRE

Le nombre annuel de cas de Cancer de la plèvre pris en charge a augmenté de 45 % entre 2002 et 2007.

Le nombre annuel de nouveaux cas de Cancer de la plèvre pris en charge a augmenté de 38 % entre 2003 et 2005.

En région Centre, l'incidence standardisée sur l'âge du Cancer de la plèvre est passée de 3 pour 100 000 adultes en 2003 et 2005 à 4 pour 100 000 adultes en 2007.

2. SÉJOURS RÉALISÉS EN RÉGION CENTRE (2006-2007)

Tumeurs de la plèvre : Séjours répartis selon le type de tumeur (2006-2007)

		2006		2007	
		Nb séjours	%	Nb séjours	%
Pour tumeur	Tumeurs malignes	394	80,6	478	82,0
	Tumeurs in situ ou à évolution imprévisible	4	0,8	1	0,2
Avec tumeur	Tumeurs malignes	90	18,4	102	17,5
	Tumeurs in situ ou à évolution imprévisible	1	0,2	2	0,3
Total		489	100,0	583	100,0

SOURCE : PMSI 2006-2007, HORS SÉANCES DE RADIOTHÉRAPIE, SÉJOURS POUR ET AVEC TUMEUR RÉALISÉS EN RÉGION CENTRE

82.2 % des séjours de tumeur réalisés en 2007, dans des établissements de la région Centre, étaient des séjours POUR tumeur.

Les tumeurs in situ ou à évolution imprévisible représentaient 0.5 % des séjours.

Tumeurs de la plèvre : Séjours répartis selon le type d'établissement (2006-2007)

	2006		2007		2006		2007	
	Nb séjours	%	Nb séjours	%	Nb journées	%	Nb journées	%
Établissements publics	302	61,8	397	68,1	1 774	76,6	1 910	76,4
Établissements privés	187	38,2	186	31,9	542	23,4	589	23,6
Total	489	100,0	583	100,0	2 316	100,0	2 499	100,0

SOURCE : PMSI 2006-2007, HORS SÉANCES DE RADIOTHÉRAPIE, SÉJOURS POUR ET AVEC TUMEUR RÉALISÉS EN RÉGION CENTRE

De 2006 à 2007, le nombre de séjours a varié de 94 séjours (soit 19.2 %) et le nombre de journées d'hospitalisation a varié de 183 journées (soit 7.9 %).

En 2007, les établissements publics de santé ont réalisé 68.1 % de l'activité 'Tumeurs de la plèvre' en terme de séjours et 76.4 % en terme de journées d'hospitalisation.

La part des établissements publics de santé a varié de 6.3 points (en nombre de séjours) de 2006 à 2007.

Tumeurs de la plèvre : Séjours répartis selon le type d'hospitalisation (2006-2007)

	2006		2007		2006		2007	
	Nb séjours	%	Nb séjours	%	Nb journées	%	Nb journées	%
Hospitalisation > 24 h	203	41,5	252	43,2	2 030	87,7	2 168	86,8
Hospitalisation < 24 h	286	58,5	331	56,8	286	12,3	331	13,2
Total	489	100,0	583	100,0	2 316	100,0	2 499	100,0

SOURCE : PMSI 2006-2007, HORS SÉANCES DE RADIOTHÉRAPIE, SÉJOURS POUR ET AVEC TUMEUR RÉALISÉS EN RÉGION CENTRE

Les hospitalisations de moins de 24 heures représentaient 56.8 % des séjours et 13.2 % des journées d'hospitalisation en 2007.

La part des hospitalisations de moins de 24 heures a varié de -1.7 points de 2006 à 2007.

Tumeurs de la plèvre : Durée moyenne de séjours des établissements de la région Centre (2006-2007)

	2006		2007	
	DMS (en journées)	Médiane	DMS (en journées)	Médiane
Hospitalisation > 24 h	10,0	7	8,6	6
Tous les séjours	4,7	1	4,3	1

SOURCE : PMSI 2006-2007, HORS SÉANCES DE RADIOTHÉRAPIE, SÉJOURS POUR ET AVEC TUMEUR RÉALISÉS EN RÉGION CENTRE

La DMS des hospitalisations de plus de 24 heures a varié de -1.4 jours entre 2006 et 2007.

Tumeurs de la plèvre : Séjours des établissements de la région Centre répartis selon le type de prise en charge (2006-2007)

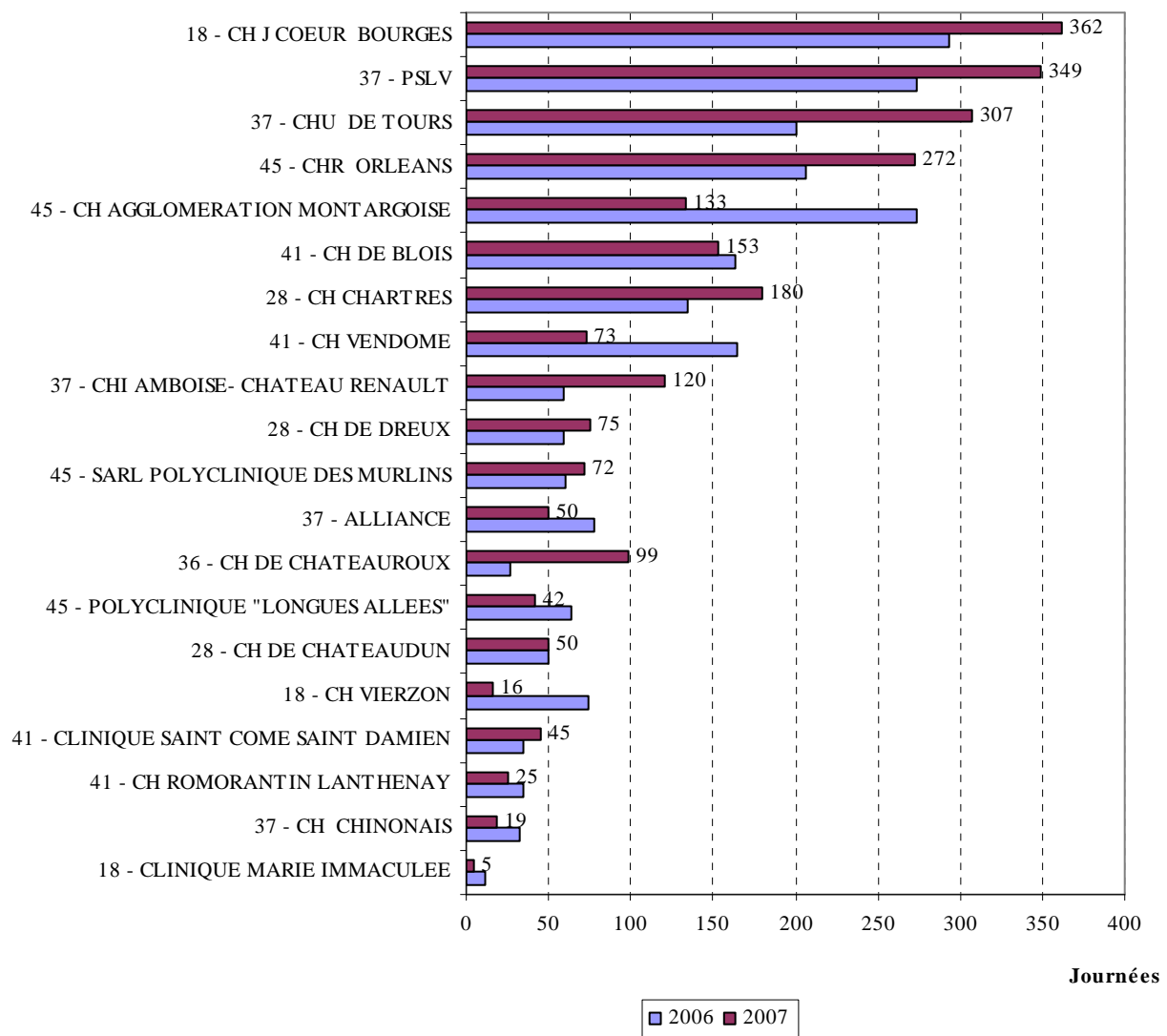
	2006		2007		2006		2007	
	Nb séjours	%	Nb séjours	%	Nb journées	%	Nb journées	%
Séjours chirurgicaux	55	11,2	56	9,6	414	17,9	442	17,7
Séjours médicaux	434	88,8	527	90,4	1.902	82,1	2.057	82,3
<i>dont avec chimiothérapie</i>	251		350		444		621	
Total	489	100,0	583	100,0	2.316	100,0	2.499	100,0

SOURCE : PMSI 2006-2007, HORS SÉANCES DE RADIOTHÉRAPIE, SÉJOURS POUR ET AVEC TUMEUR RÉALISÉS EN RÉGION CENTRE

Les séjours avec chimiothérapie représentaient 60 % des séjours et 24.8 % des journées d'hospitalisation en 2007.

Les séjours chirurgicaux représentaient 9.6 % des séjours et 17.7 % des journées d'hospitalisation en 2007.

Tumeurs de la plèvre : Nombre de journées d'hospitalisation dans les 20 premiers établissements de la région Centre (2006-2007)



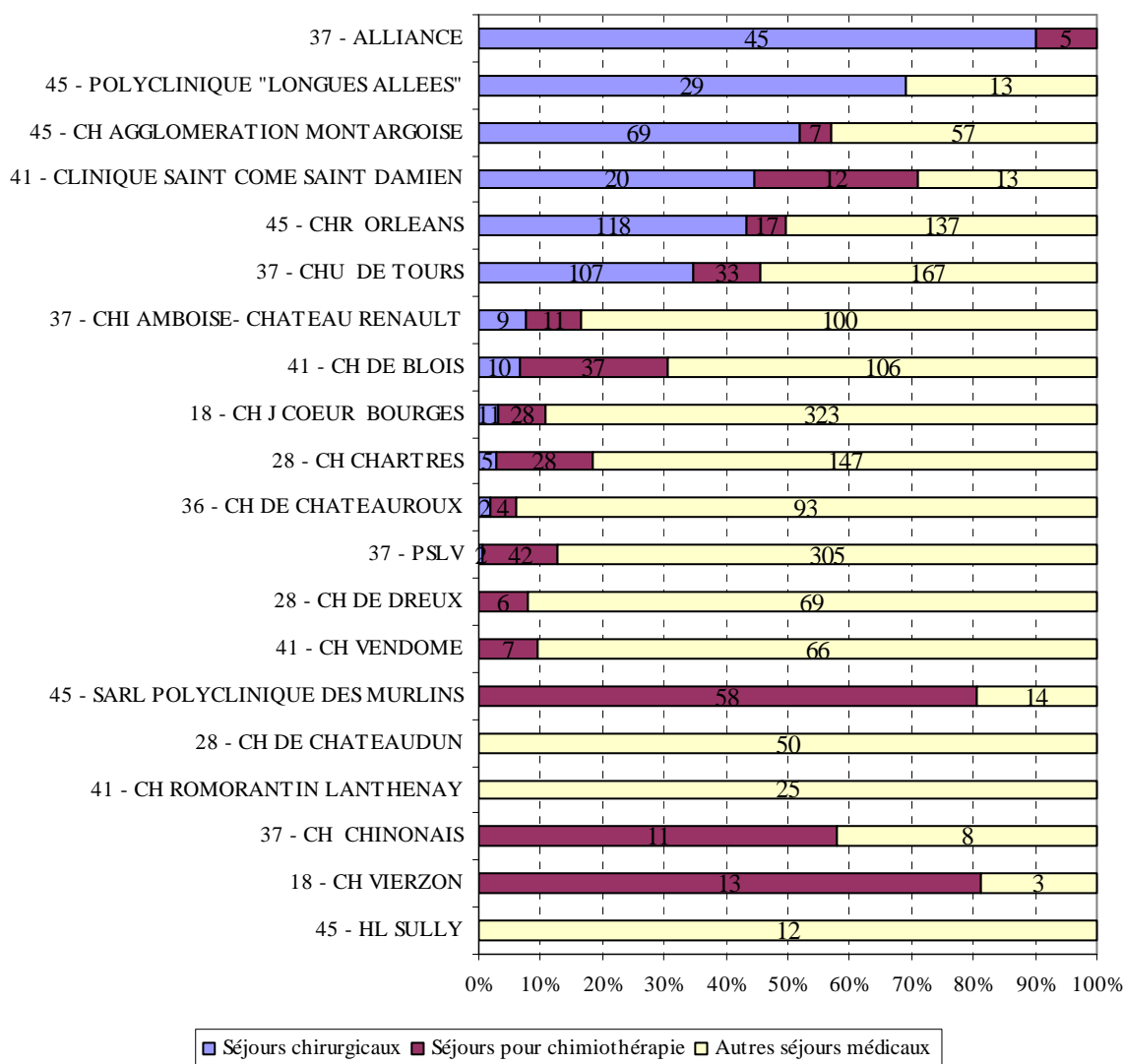
SOURCE : PMSI 2006-2007, HORS SÉANCES DE RADIOTHÉRAPIE, SÉJOURS POUR ET AVEC TUMEUR RÉALISÉS EN RÉGION CENTRE

Tri par ordre décroissant de journées en 2007

Les 20 premiers établissements de la région ont réalisé, en 2007, 98 % des journées d'hospitalisation.

Le CHU de Tours et le CHR d'Orléans ont réalisé 1 journée d'hospitalisation sur quatre.

Tumeurs de la plèvre : Journées d'hospitalisation dans les 20 premiers établissements de la région Centre réparties selon le type de prise en charge (2007)



SOURCE : PMSI 2006-2007, HORS SÉANCES DE RADIOTHÉRAPIE, SÉJOURS POUR ET AVEC TUMEUR RÉALISÉS EN RÉGION CENTRE

Les chiffres présents sur les barres représentent le nombre de journées d'hospitalisation.

Tri par ordre décroissant de pourcentage de journées de séjours chirurgicaux.

Parmi ces établissements :

La part la plus élevée de journées de séjours chirurgicaux en 2007 était de 90 % (Alliance).

La part des journées de séjours pour chimiothérapie en 2007 variait de 4 % (CH de Châteauroux) à 80.6 % (Polyclinique des Murlins).

3. TAUX DE FUITES ET D'ATTRACTIVITÉ PAR DÉPARTEMENT (2007)

Tumeurs de la plèvre : Séjours des patients hospitalisés et/ou domiciliés en région Centre (2006-2007)

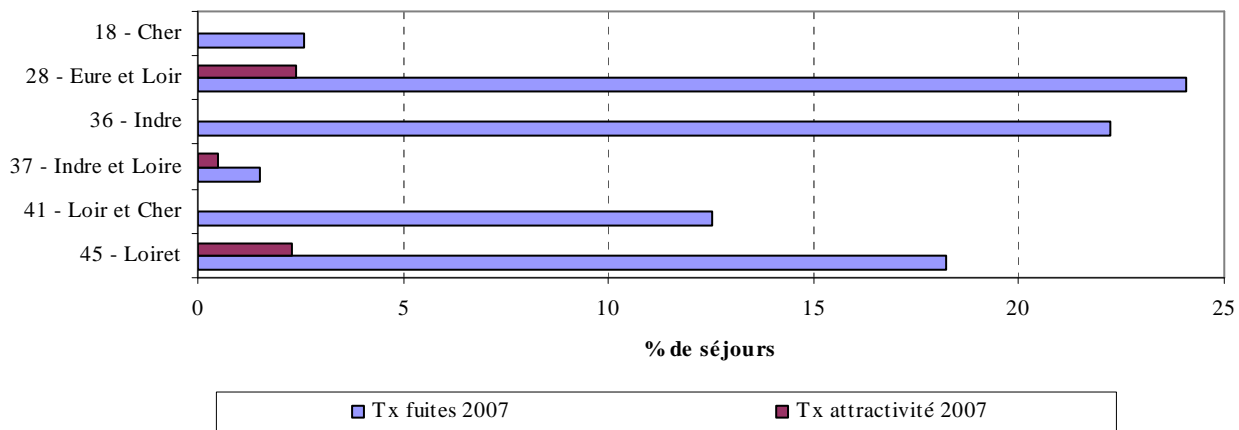
		Nombre de séjours	
		2006	2007
Séjours réalisés en région Centre	Patients de la région Centre	467	577
	Patients hors région Centre	22	6
Séjours réalisés hors région	Patients de la région Centre	55	74

SOURCE : PMSI 2006-2007, HORS SÉANCES DE RADIOTHÉRAPIE, SÉJOURS POUR ET AVEC TUMEUR

L'activité hospitalière (publique et privée) de la région Centre pour la prise en charge de patients présentant une Tumeurs de la plèvre était de 583 séjours en 2007.

L'activité hospitalière (publique et privée) liée à la prise en charge, en France, de patients domiciliés en région Centre et présentant une Tumeurs de la plèvre était de 651 séjours en 2007.

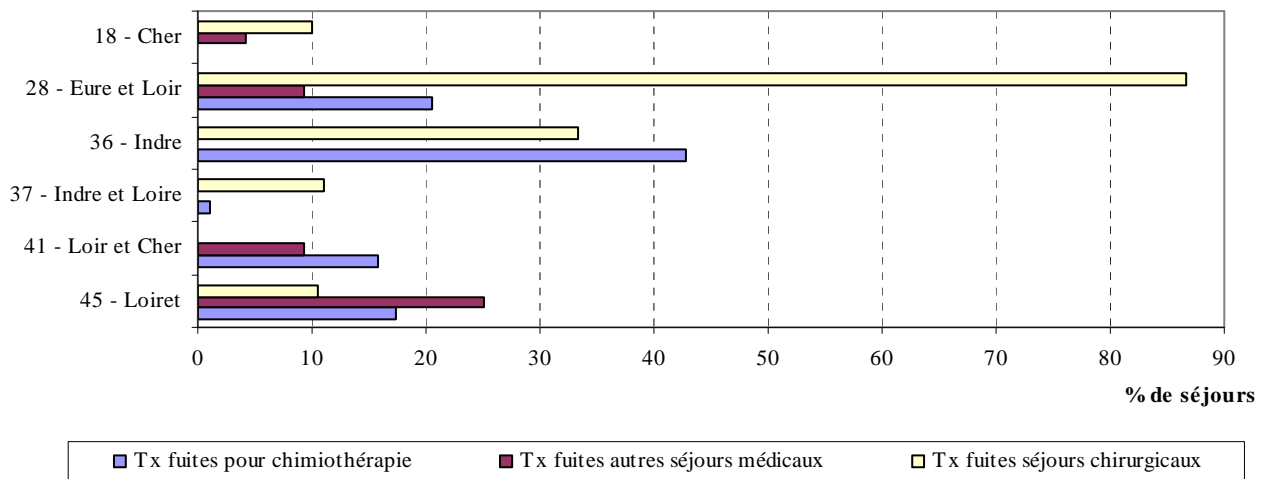
Tumeurs de la plèvre : Taux de fuites et d'attractivité par département (2007)



SOURCE : PMSI 2006-2007, HORS SÉANCES DE RADIOTHÉRAPIE, SÉJOURS POUR ET AVEC TUMEUR

Le taux de fuites de la région Centre était de 11.4 % en 2007 (de 1.5 % en Indre-et-Loire à 24.5 % en Eure-et-Loir).

Le taux d'attractivité de la région Centre était de 1 % en 2007. Aucune attractivité n'était observée dans le Cher, l'Indre et le Loir-et-Cher.

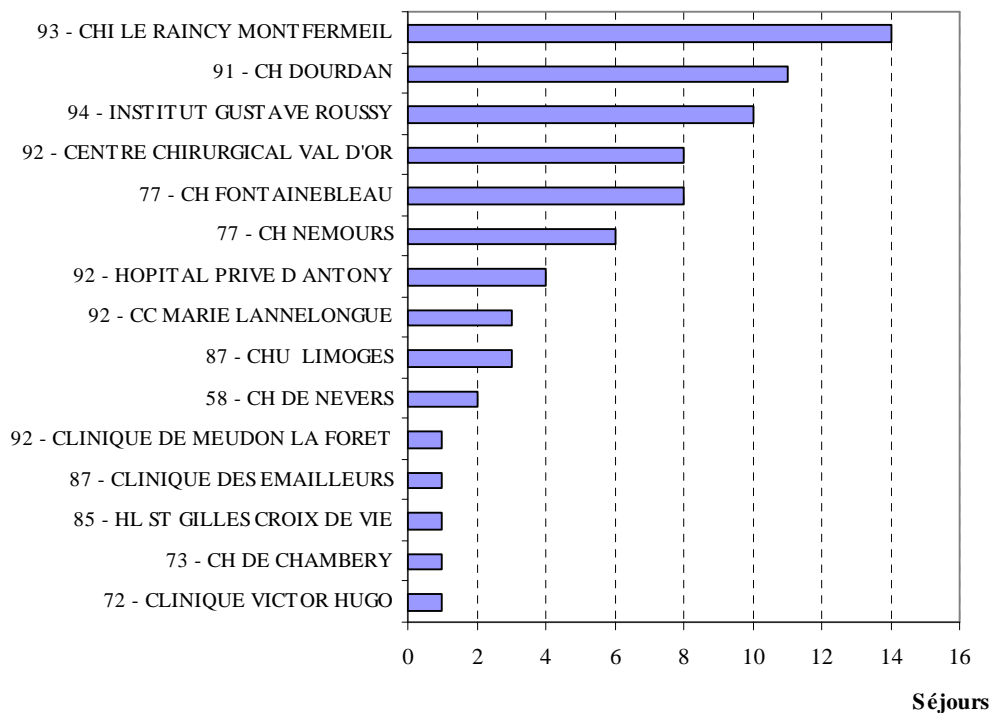
Tumeurs de la plèvre : Taux de fuites par type d'activité (2007)

SOURCE : PMSI 2006-2007, HORS SÉANCES DE RADIOTHÉRAPIE, SÉJOURS POUR ET AVEC TUMEUR

Le taux de fuites pour chimiothérapie était de 11 % et celui pour chirurgie était de 25 %

Le taux de fuites le plus élevé pour les séjours pour chimiothérapie concernait l'Indre (43 %). Aucune fuite pour chimiothérapie

Le taux de fuites le plus élevé pour les séjours chirurgicaux concernait l'Eure-et-Loir (86.7 %).

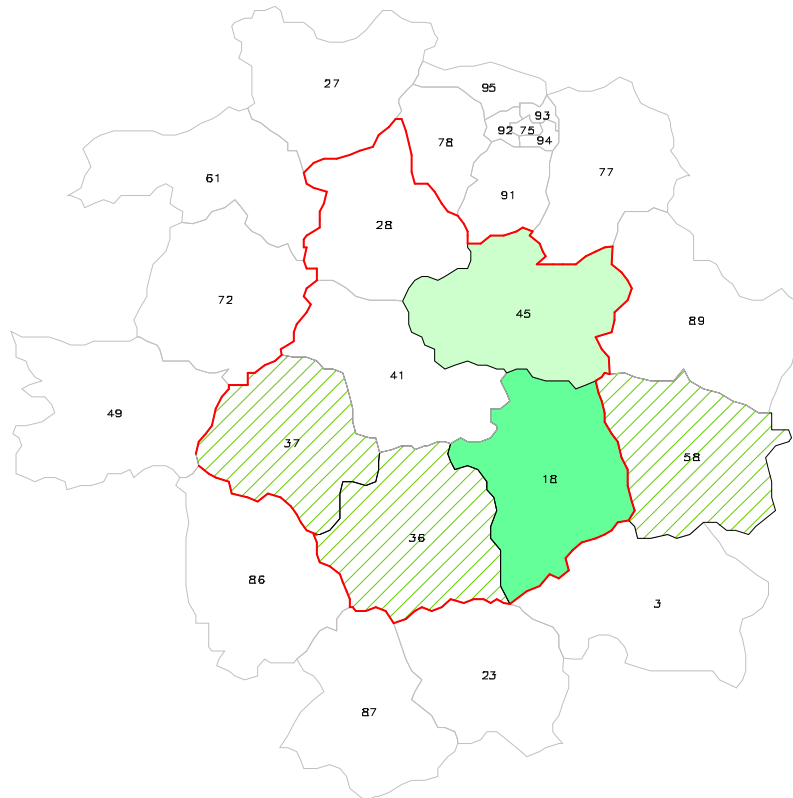
Tumeurs de la plèvre : Les 15 premiers établissements accueillant les séjours de fuites des patients domiciliés en région Centre (2007)

SOURCE : PMSI 2006-2007, HORS SÉANCES DE RADIOTHÉRAPIE, SÉJOURS POUR ET AVEC TUMEUR

Ces 15 établissements ont accueilli l'intégralité des séjours de fuites.

Tumeurs de la plèvre : Répartition des séjours de fuites par département (2007)

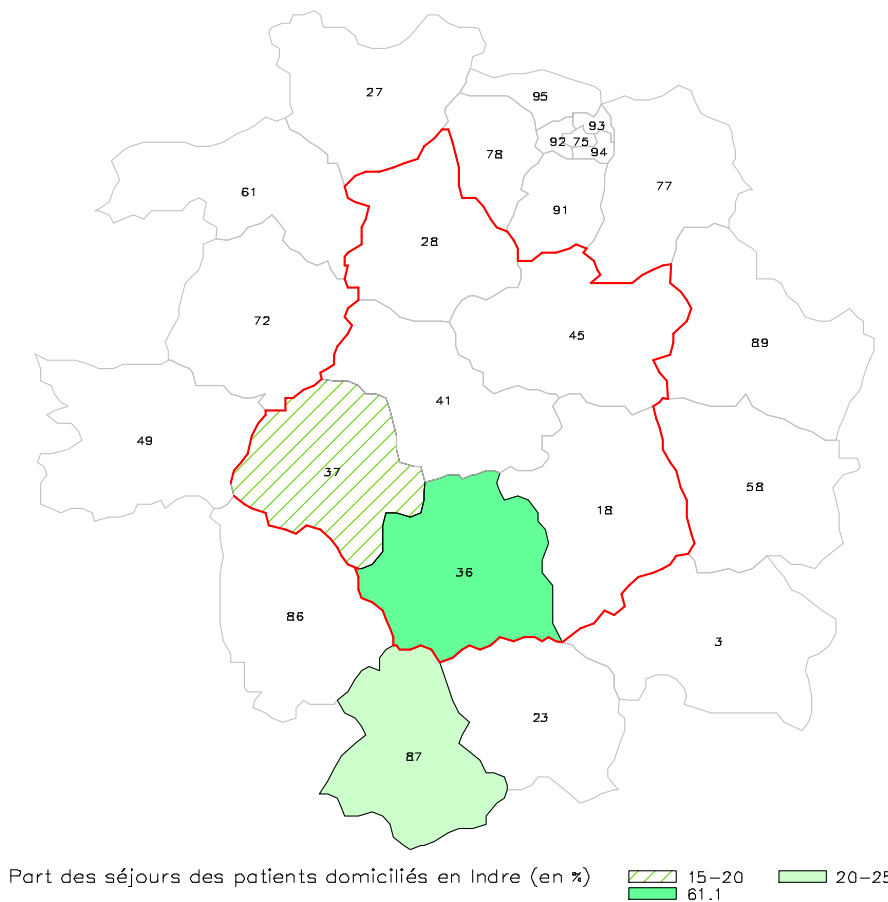
Répartition géographique des séjours réalisés pour les patients domiciliés dans le Cher



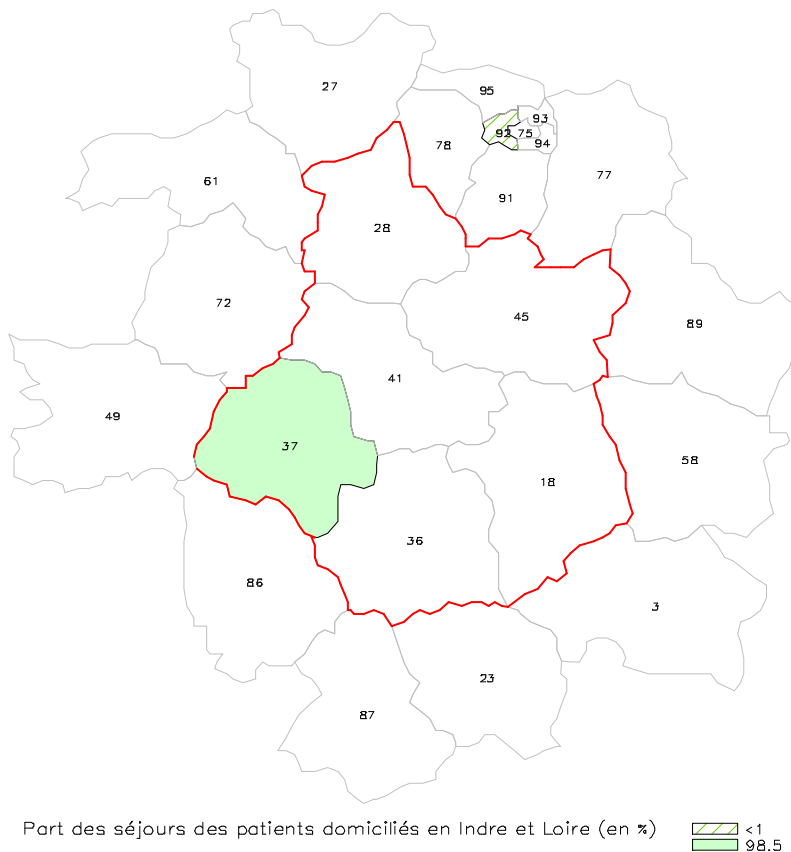
Répartition géographique des séjours réalisés pour les patients domiciliés en Eure et Loir



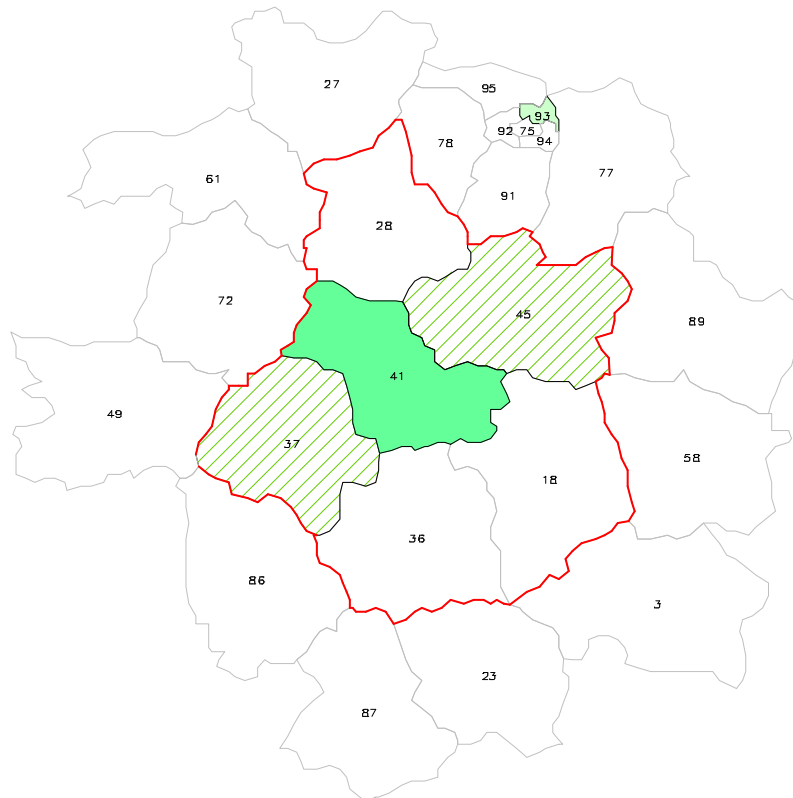
Répartition géographique des séjours réalisés pour les patients domiciliés en Indre



Répartition géographique des séjours réalisés pour les patients domiciliés en Indre et Loire

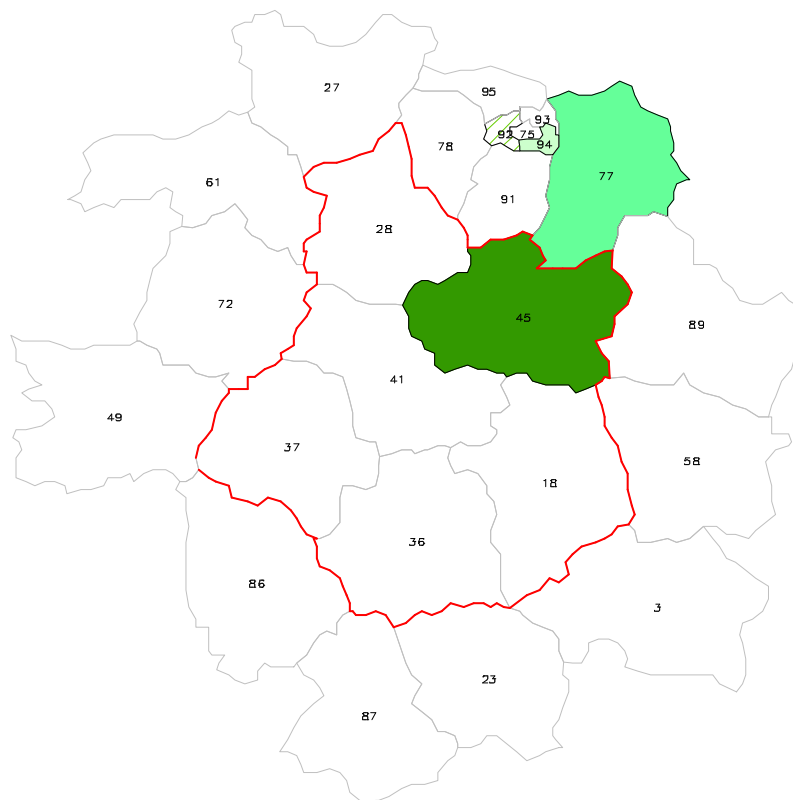


Répartition géographique des séjours réalisés pour les patients domiciliés dans le Loir et Cher



Part des séjours des patients domiciliés dans le Loir et Cher (en %) 1-5 10-15 80.4

Répartition géographique des séjours réalisés pour les patients domiciliés dans le Loiret



Part des séjours des patients domiciliés dans le Loiret (en %) 1-5 10-15 5-10 81.8

SOURCE : PMSI 2002-2007, HORS SÉANCES DE RADIOTHÉRAPIE, SÉJOURS POUR ET AVEC TUMEUR

4. PATIENTS DOMICILIES EN RÉGION CENTRE (2006-2007)

Étude réalisée à partir du chaînage des séjours POUR Cancer de la plèvre des patients domiciliés en région Centre, quelque soit le lieu d'hospitalisation. En 2006-2007, 97 % des séjours ont pu être chaînés.

Cancer de la plèvre : Patients hospitalisés POUR Cancer de la plèvre et domiciliés en région Centre (2006-2007)

	2006	2007
Nombre de patients pris en charge POUR cancer	107	129
Nombre de nouveaux patients	-	91

SOURCE : PMSI 2006-2007, HORS SÉANCES DE RADIOTHÉRAPIE, SÉJOURS POUR CANCER DES PATIENTS RÉSIDANT EN RÉGION CENTRE

Sur les deux années, la file active comprenait 201 patients distincts.

Au cours des deux années, parmi ces patients, il y a eu 54 décès à l'hôpital (26.9 % des patients).

Il y avait 135 hommes et 66 femmes, d'où un sexe-ratio de 2.

La moyenne d'âge des nouveaux patients, au moment de leur première hospitalisation POUR cancer, était de 70.1 ans. La médiane était de 70 ans.

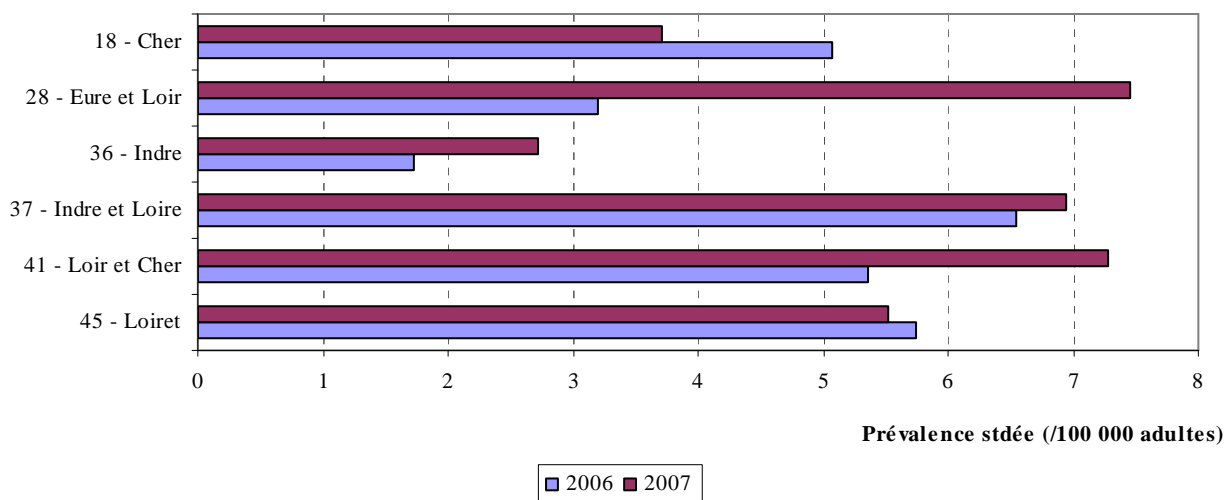
La part des patients présentant, lors de leur première hospitalisation, des métastases était de 11 %.

Cancer de la plèvre : Répartition des patients selon leur département de résidence (2006-2007)

	2006	2007
18 - Cher	16	13
28 - Eure et Loir	11	25
36 - Indre	4	6
37 - Indre et Loire	31	34
41 - Loir et Cher	15	22
45 - Loiret	30	29
Région Centre	107	129

SOURCE : PMSI 2006-2007, HORS SÉANCES DE RADIOTHÉRAPIE, SÉJOURS POUR CANCER DES PATIENTS RÉSIDANT EN RÉGION CENTRE

**Cancer de la plèvre : Prévalence (pour 100 000 adultes) standardisée sur l'âge
par département de résidence (2006-2007)**



SOURCE : PMSI 2006-2007, HORS SÉANCES DE RADIOTHÉRAPIE, SÉJOURS POUR CANCER DES PATIENTS RÉSIDANT EN RÉGION CENTRE
Population de référence : la population française, 1999.

La prévalence standardisée du Cancer plèvre, en 2007, était de 5.8 pour 100 000 adultes en région Centre.

La prévalence standardisée du Cancer plèvre, en 2007, variait de 2.7 pour 100 000 adultes (Indre) à 7.4 pour 100 000 adultes (Eure-et-Loir).

**Cancer de la plèvre : Prise en charge moyenne par patient hospitalisé POUR cancer et domicilié en région
Centre, selon le département de résidence (2007)**

	Nb patients	Nb moyen d'hospitalisations	Nb moyen d'hospitalisations <24h	Nb moyen de journées	Part des patients avec chimio (%)	Nb moyen journées de chimio quand chimio	Part des patients avec chirurgie (%)	Nb moyen journées de chir quand chir
18 - Cher	26	3,6	2,2	15,7	46,2	12,6	53,8	6,7
28 - Eure et Loir	31	4,2	1,9	17,3	51,6	5,4	61,3	10,8
36 - Indre	9	2,8	3,7	17,3	77,8	19,3	44,4	7,3
37 - Indre et Loire	53	5,4	6,4	18,6	64,2	13,9	41,5	8,0
41 - Loir et Cher	30	5,2	4,3	20,6	60,0	10,2	53,3	6,5
45 - Loiret	52	4,8	4,8	17,4	67,3	11,6	57,7	10,8
Région Centre	201	4,7	4,3	17,9	60,7	11,8	52,2	8,9

SOURCE : PMSI 2006-2007, HORS SÉANCES DE RADIOTHÉRAPIE, SÉJOURS POUR CANCER DES PATIENTS RÉSIDANT EN RÉGION CENTRE

Sur les deux années, par patient :

Le nombre moyen d'hospitalisations était de 4.7 (2.8 à 5.4 selon le département) dont 4.3 hospitalisations < 24H.

Le nombre moyen de journées d'hospitalisation était de 17.9 (15.7 à 20.6 selon le département).

60.7 % des patients ont été traités par chimiothérapie et 52.2 % par chirurgie.

33.8 % des patients ont été traités par chirurgie ET chimiothérapie.

Sur les deux années, la part des patients présentant des métastases était de 20.4 %.

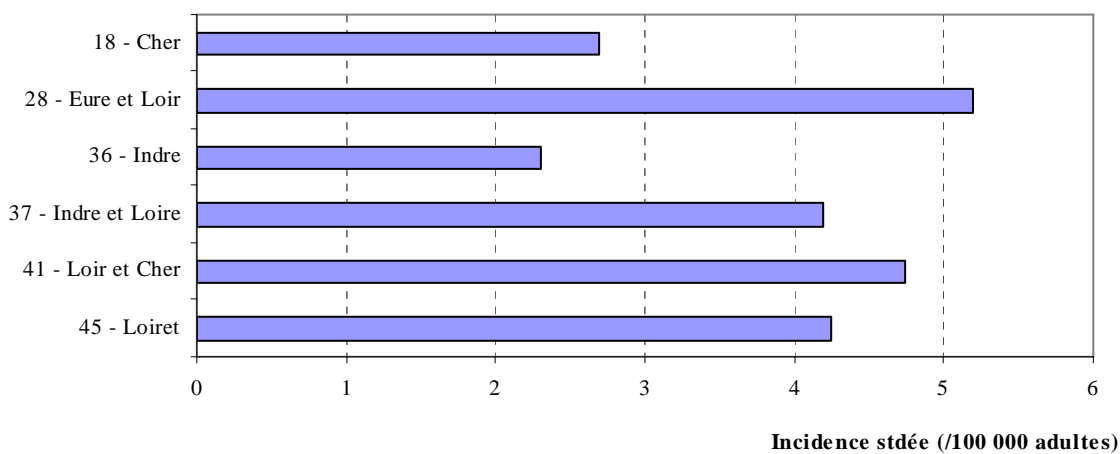
5. NOUVEAUX PATIENTS DE 2007 : LA PREMIÈRE HOSPITALISATION

Cancer de la plèvre : Répartition des nouveaux patients selon leur département de résidence (2007)

	2007
18 - Cher	10
28 - Eure et Loir	18
36 - Indre	5
37 - Indre et Loire	21
41 - Loir et Cher	15
45 - Loiret	22
Région Centre	91

SOURCE : PMSI 2006-2007, HORS SÉANCES DE RADIOTHÉRAPIE, SÉJOURS POUR CANCER DES PATIENTS RÉSIDANT EN RÉGION CENTRE

Cancer de la plèvre : Incidence (pour 100 000 adultes) standardisée sur l'âge par département de résidence (2007)



SOURCE : PMSI 2006-2007, HORS SÉANCES DE RADIOTHÉRAPIE, SÉJOURS POUR CANCER DES PATIENTS RÉSIDANT EN RÉGION CENTRE

Population de référence : la population française, 1999.

L'incidence standardisée du Cancer plèvre, en 2007, était de 4 pour 100 000 adultes en région Centre.

L'incidence standardisée du Cancer plèvre, en 2007, variait de 2.3 pour 100 000 adultes (Indre) à 5.2 pour 100 000 adultes (Eure-et-Loir).

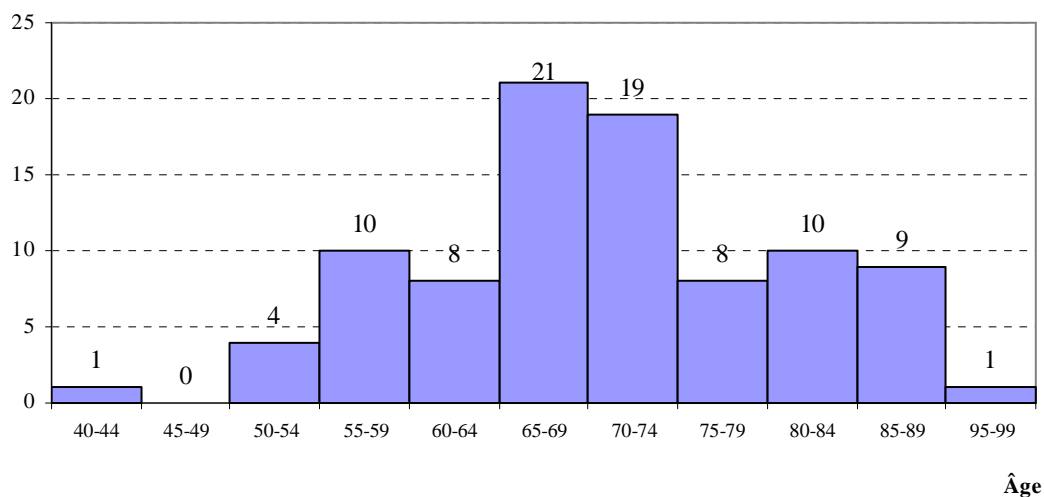
Cancer de la plèvre : Les 15 premiers établissements dans lesquels ont lieu les premières hospitalisations POUR cancer (2007)

	Nb séjours	%
37 - CHU DE TOURS	16	17,6
45 - CHR ORLEANS	9	9,9
37 - PSLV	7	7,7
28 - CH CHARTRES	5	5,5
92 - CENTRE CHIRURGICAL VAL D'OR	5	5,5
18 - CH J COEUR BOURGES	4	4,4
37 - ALLIANCE	4	4,4
41 - CLINIQUE SAINT COME SAINT DAMIEN	4	4,4
45 - CH AGGLOMERATION MONTARGOISE	4	4,4
45 - POLYCLINIQUE "LONGUES ALLEES"	4	4,4
92 - HOPITAL PRIVE D ANTONY	4	4,4
41 - CH DE BLOIS	3	3,3
45 - SARL POLYCLINIQUE DES MURLINS	3	3,3
18 - CLINIQUE MARIE IMMACULEE	2	2,2
28 - CH DE DREUX	2	2,2

SOURCE : PMSI 2006-2007, HORS SÉANCES DE RADIOTHÉRAPIE, SÉJOURS POUR CANCER DES PATIENTS RÉSIDANT EN RÉGION CENTRE

Ces quinze premiers établissements de santé ont pris en charge, en 2007, 83.5 % des nouvelles hospitalisations POUR cancer.

Cancer de la plèvre : Répartition par âge des nouveaux patients hospitalisés POUR cancer et domiciliés en région Centre (2007)



SOURCE : PMSI 2006-2007, HORS SÉANCES DE RADIOTHÉRAPIE, SÉJOURS POUR CANCER DES PATIENTS RÉSIDANT EN RÉGION CENTRE

La moyenne d'âge des nouveaux patients, au moment de leur première hospitalisation POUR cancer, était de 70.1 ans. La médiane était de 70 ans. Aucun patient n'est âgé de moins de 40 ans.

6. NOUVEAUX PATIENTS DU 1ER SEMESTRE 2007 : 6 PREMIERS MOIS DE SUIVI

Étude des 6 premiers mois de suivi des nouveaux patients du premier semestre 2007.

Cancer de la plèvre : Fuite des nouveaux patients du 1er semestre 2007 hospitalisés POUR cancer et domiciliés en région Centre (2007)

Patients pris en charge :		%
Entièrement hors région	4	7,8
Entièrement en région	38	74,5
Mixte	9	17,6
Total	51	100,0

SOURCE : PMSI 2006-2007, HORS SÉANCES DE RADIOTHÉRAPIE, SÉJOURS POUR CANCER DES PATIENTS RÉSIDANT EN RÉGION CENTRE

Les 6 premiers mois de suivi d'un cancer se sont déroulés :

- exclusivement en région Centre dans 74.5 % des cas,
- exclusivement HORS région Centre dans 7.8 % des cas.

Cancer de la plèvre : Prise en charge moyenne par nouveau patient hospitalisé POUR cancer et domicilié en région Centre, selon le département de résidence (2007)

	Nb patients	Nb moyen d'hospitalisations	Nb moyen d'hospitalisations <24h	Nb moyen de journées	Part des patients avec chimio (%)	Nb moyen journées de chimio quand chimio	Part des patients avec chirurgie (%)	Nb moyen journées de chir quand chir
18 - Cher	2,0	4,5	0,5	16,5	50,0	3,0	100,0	1,0
28 - Eure et Loir	13,0	5,7	1,2	18,5	69,2	5,0	69,2	8,7
36 - Indre	4,0	2,0	0,3	23,0	75,0	28,0	25,0	8,0
37 - Indre et Loire	11,0	6,2	3,2	20,4	63,6	6,1	36,4	11,5
41 - Loir et Cher	9,0	7,6	3,3	16,8	55,6	7,0	55,6	6,6
45 - Loiret	12,0	4,3	2,6	18,8	75,0	7,9	41,7	17,4
Région Centre	51,0	5,5	2,2	19,0	66,7	8,3	51,0	9,8

SOURCE : PMSI 2006-2007, HORS SÉANCES DE RADIOTHÉRAPIE, SÉJOURS POUR CANCER DES PATIENTS RÉSIDANT EN RÉGION CENTRE

Sur un suivi de 6 mois, par patient :

Le nombre moyen d'hospitalisations était de 5.5 (2 à 7.6 selon le département) dont 2.2 hospitalisations < 24H.

Le nombre moyen de journées d'hospitalisation était de 19 (16.5 à 23 selon le département).

66.7 % des patients ont été traités par chimiothérapie et 51 % par chirurgie.

35.3 % des patients ont été traités par chirurgie ET chimiothérapie.

Au cours d'un suivi de 6 mois après une 1ère hospitalisation, la part des patients présentant des métastases était de 13.7 %.

Cancer de la plèvre : les 20 premiers actes chirurgicaux les plus fréquents au cours des 6 premiers mois de suivi des nouveaux patients du 1er semestre 2007

<i>Actes chirurgicaux</i>	<i>Nb séjours</i>
GGLC001 Instillation intrapleurale de substance irritante, par thoracoscopie	15
GGNC001 Abrasion ou exérèse de la plèvre pariétale, par thoracoscopie	8
EBLA003 Pose d'un cathéter relié à une veine profonde du membre supérieur ou du cou par voie transcutanée, avec pose d'un système diffuseur implantable souscutané	6
GLLD007 Ventilation mécanique à poumons séparés, par 24 heures	6
ZBQC001 Exploration du thorax sans biopsie du poumon, par thoracoscopie	5
ZBQC002 Exploration du thorax avec biopsie du poumon, par thoracoscopie	5
AFLB008 Pose d'un cathéter péridural [épidural], avec pose d'un système diffuseur ou d'une pompe implantable souscutané	3
GFFC002 Exérèse partielle non anatomique du poumon, par thoracoscopie	3
GGPA002 Libération du poumon [Pneumolyse] pour symphyse pleurale	3
GEQE007 Fibroscopie bronchique	2
DCMC001 Création d'une fenêtre péricardopleurale, par thoracoscopie	1
GEQE012 Fibroscopie bronchique, chez un patient intubé ou trachéotomisé	1
GFFA017 Exérèse partielle non anatomique unique du poumon, par thoracotomie	1
GGJC001 Évacuation de collection septique de la cavité pleurale avec débridement, par thoracoscopie	1

SOURCE : PMSI 2006-2007, HORS SÉANCES DE RADIOTHÉRAPIE, SÉJOURS POUR CANCER DES PATIENTS RÉSIDANT EN RÉGION CENTRE