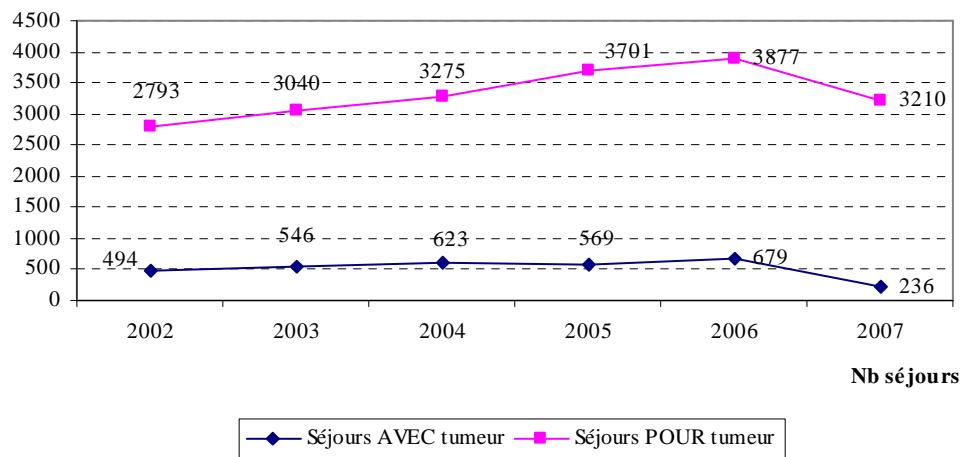


## TUMEURS DE LA PEAU

Les résultats présentés dans cette partie sont probablement un reflet partiel de l'activité des tumeurs de la peau. En effet, en dermatologie, des tumeurs sont exclusivement prises en charge en ambulatoire et ne sont donc pas comptabilisées dans les données hospitalières.

### 1. PRINCIPALES ÉVOLUTIONS 2002-2007

**Tumeurs de la peau : Évolution du nombre de séjours POUR et AVEC tumeur réalisés en région Centre (2002-2007)**

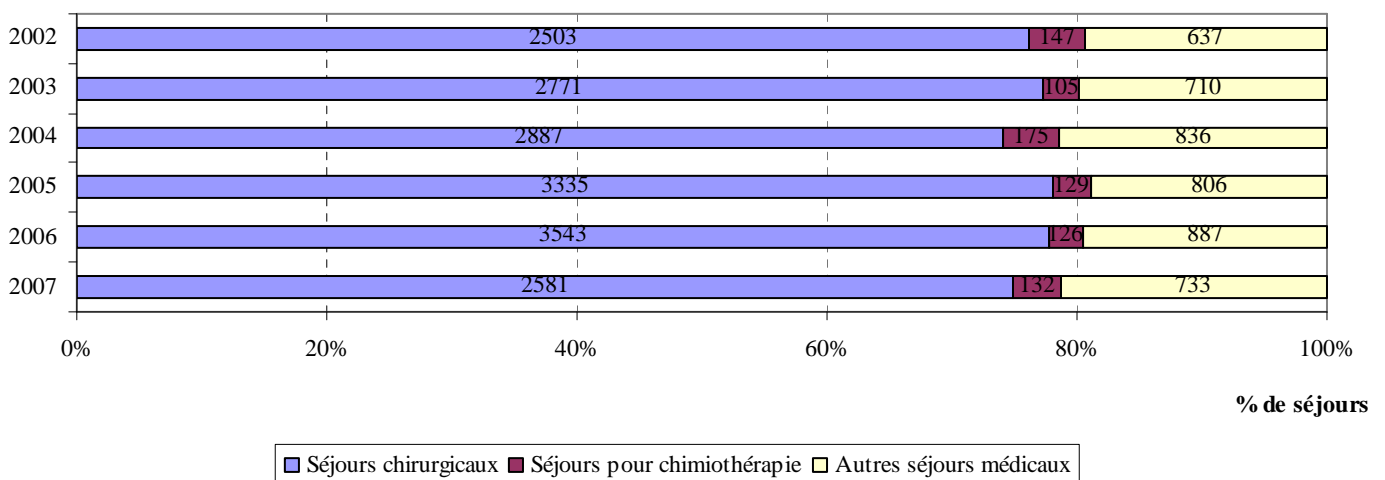


SOURCE : PMSI 2002-2007, HORS SÉANCES DE RADIOTHÉRAPIE, SÉJOURS POUR ET AVEC TUMEUR RÉALISÉS EN RÉGION CENTRE

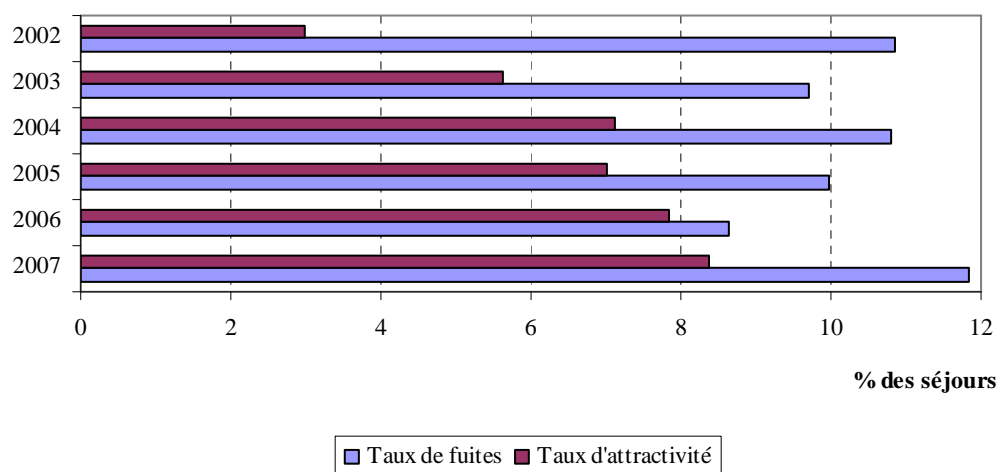
Le nombre annuel de séjours de Tumeurs peau réalisés en région Centre a augmenté de 4.8 % entre 2002 et 2007.

La part des séjours POUR Tumeurs peau est passée de 85 % en 2002 à 93.2 % en 2007.

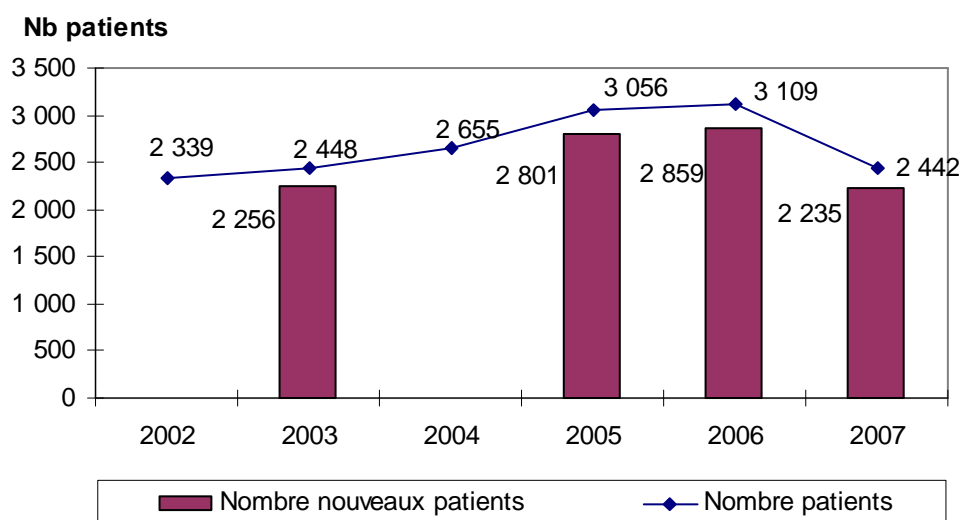
**Tumeurs de la peau : Évolution par type de prise en charge des séjours réalisés en région Centre (2002-2007)**



SOURCE : PMSI 2002-2007, HORS SÉANCES DE RADIOTHÉRAPIE, SÉJOURS POUR ET AVEC TUMEUR RÉALISÉS EN RÉGION CENTRE

**Tumeurs peau : Évolution des taux de fuites et d'attractivité de la région Centre (2002-2007)**

SOURCE : PMSI 2002-2007, HORS SÉANCES DE RADIOTHÉRAPIE, SÉJOURS POUR ET AVEC TUMEUR

**Cancer de la peau : Évolution du nombre de patients en région Centre (2002-2007)**

SOURCE : PMSI 2002-2007, HORS SÉANCES DE RADIOTHÉRAPIE, SÉJOURS POUR CANCER DES PATIENTS RÉSIDANT EN RÉGION CENTRE

Le nombre annuel de cas de Cancer peau pris en charge a augmenté de 4.4 % entre 2002 et 2007.

Le nombre annuel de nouveaux cas de Cancer de la peau pris en charge en 2007 a retrouvé le niveau de 2003 après une forte incidence observée en 2005 et 2006.

En région Centre, l'incidence standardisée sur l'âge du Cancer peau est passée de 94 pour 100 000 adultes en 2003 à 115 pour 100 000 adultes en 2005 pour retomber à 89 pour 100 000 adultes en 2007.

## 2. SÉJOURS RÉALISÉS EN RÉGION CENTRE (2006-2007)

### Tumeurs de la peau : Séjours répartis selon le diagnostic codé (2006-2007)

	2006		2007	
	Nb séjours	%	Nb séjours	%
C44 - Autres tumeurs malignes de la peau	4 050	88,9	3 134	90,9
C46 - Sarcome de Kaposi	75	1,6	30	0,9
D04 - Carcinome in situ de la peau	327	7,2	194	5,6
D48 - Tumeur de sièges autres et non précisés à évolution imprévisible ou inconnue	104	2,3	88	2,6
<b>Total</b>	<b>4 556</b>	<b>100,0</b>	<b>3 446</b>	<b>100,0</b>

### Tumeurs de la peau : Séjours répartis selon le type de tumeur (2006-2007)

		2006		2007	
		Nb séjours	%	Nb séjours	%
Pour tumeur	Tumeurs malignes	3 494	76,7	2 959	85,9
	Tumeurs in situ ou à évolution imprévisible	383	8,4	251	7,3
Avec tumeur	Tumeurs malignes	631	13,8	205	5,9
	Tumeurs in situ ou à évolution imprévisible	48	1,1	31	0,9
<b>Total</b>		<b>4 556</b>	<b>100,0</b>	<b>3 446</b>	<b>100,0</b>

SOURCE : PMSI 2006-2007, HORS SÉANCES DE RADIOTHÉRAPIE, SÉJOURS POUR ET AVEC TUMEUR RÉALISÉS EN RÉGION CENTRE

93.2 % des séjours de tumeur réalisés en 2007, dans des établissements de la région Centre, étaient des séjours POUR tumeur.

Les tumeurs in situ ou à évolution imprévisible représentaient 8.2 % des séjours.

### Tumeurs de la peau : Séjours répartis selon le type d'établissement (2006-2007)

	2006		2007		2006		2007	
	Nb séjours	%	Nb séjours	%	Nb journées	%	Nb journées	%
Établissements publics	1 678	36,8	1 484	43,1	6 102	61,1	5 686	65,6
Établissements privés	2 878	63,2	1 962	56,9	3 885	38,9	2 981	34,4
<b>Total</b>	<b>4 556</b>	<b>100,0</b>	<b>3 446</b>	<b>100,0</b>	<b>9 987</b>	<b>100,0</b>	<b>8 667</b>	<b>100,0</b>

SOURCE : PMSI 2006-2007, HORS SÉANCES DE RADIOTHÉRAPIE, SÉJOURS POUR ET AVEC TUMEUR RÉALISÉS EN RÉGION CENTRE

De 2006 à 2007, le nombre de séjours a varié de -1 110 séjours (soit -24.4 %) et le nombre de journées d'hospitalisation a varié de -1 320 journées (soit -13.2 %).

En 2007, les établissements publics de santé ont réalisé 43.1 % de l'activité 'Tumeurs de la peau' en terme de séjours et 65.6 % en terme de journées d'hospitalisation.

La part des établissements publics de santé a varié de 6.3 points (en nombre de séjours) de 2006 à 2007.

**Tumeurs de la peau : Séjours répartis selon le type d'hospitalisation (2006-2007)**

	2006		2007		2006		2007	
	Nb séjours	%	Nb séjours	%	Nb journées	%	Nb journées	%
Hospitalisation > 24 h	1 178	25,9	1 321	38,3	6 609	66,2	6 542	75,5
Hospitalisation < 24 h	3 378	74,1	2 125	61,7	3 378	33,8	2 125	24,5
<b>Total</b>	<b>4 556</b>	<b>100,0</b>	<b>3 446</b>	<b>100,0</b>	<b>9 987</b>	<b>100,0</b>	<b>8 667</b>	<b>100,0</b>

SOURCE : PMSI 2006-2007, HORS SÉANCES DE RADIOTHÉRAPIE, SÉJOURS POUR ET AVEC TUMEUR RÉALISÉS EN RÉGION CENTRE

Les hospitalisations de moins de 24 heures représentaient 61.7 % des séjours et 24.5 % des journées d'hospitalisation en 2007.

La part des hospitalisations de moins de 24 heures a varié de -12.4 points de 2006 à 2007.

**Tumeurs de la peau : Durée moyenne de séjours des établissements de la région Centre (2006-2007)**

	2006		2007	
	DMS (en journées)	Médiane	DMS (en journées)	Médiane
Hospitalisation > 24 h	5,6	2	5,0	2
<b>Tous les séjours</b>	<b>2,2</b>	<b>1</b>	<b>2,5</b>	<b>1</b>

SOURCE : PMSI 2006-2007, HORS SÉANCES DE RADIOTHÉRAPIE, SÉJOURS POUR ET AVEC TUMEUR RÉALISÉS EN RÉGION CENTRE

La DMS des hospitalisations de plus de 24 heures a varié de -0.7 jours entre 2006 et 2007.

**Tumeurs de la peau : Séjours des établissements de la région Centre répartis selon le type de prise en charge (2006-2007)**

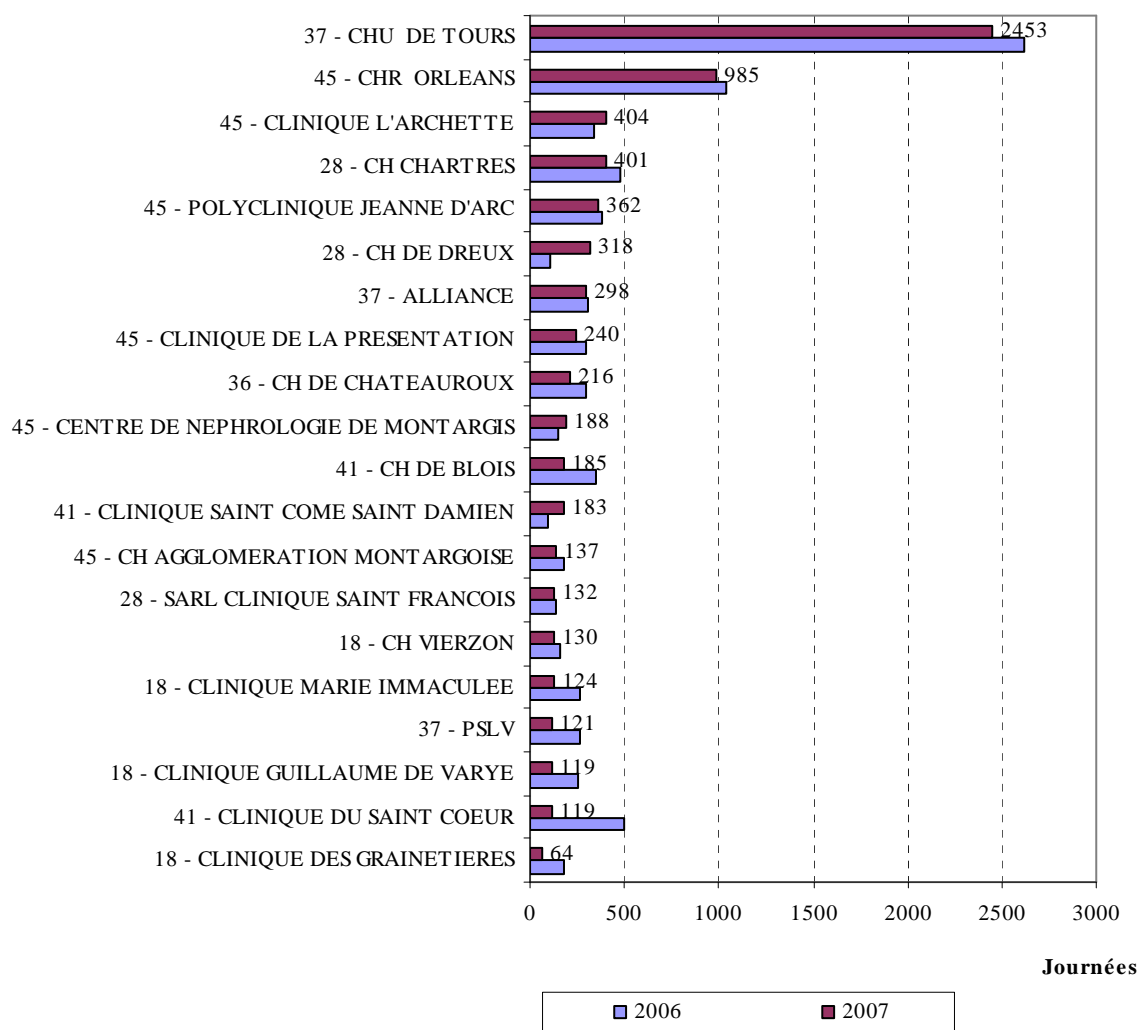
	2006		2007		2006		2007	
	Nb séjours	%	Nb séjours	%	Nb journées	%	Nb journées	%
Séjours chirurgicaux	3 543	77,8	2 581	74,9	6 486	64,9	5 427	62,6
Séjours médicaux	1 013	22,2	865	25,1	3 501	35,1	3 240	37,4
<i>dont avec chimiothérapie</i>	133		645		334		1 253	
<b>Total</b>	<b>4 556</b>	<b>100,0</b>	<b>3 446</b>	<b>100,0</b>	<b>9 987</b>	<b>100,0</b>	<b>8 667</b>	<b>100,0</b>

SOURCE : PMSI 2006-2007, HORS SÉANCES DE RADIOTHÉRAPIE, SÉJOURS POUR ET AVEC TUMEUR RÉALISÉS EN RÉGION CENTRE

Les séjours avec chimiothérapie représentaient 18.7 % des séjours et 14.5 % des journées d'hospitalisation en 2007.

Les séjours chirurgicaux représentaient 74.9 % des séjours et 62.6 % des journées d'hospitalisation en 2007.

**Tumeurs de la peau : Nombre de journées d'hospitalisation dans les 20 premiers établissements de la région Centre (2006-2007)**



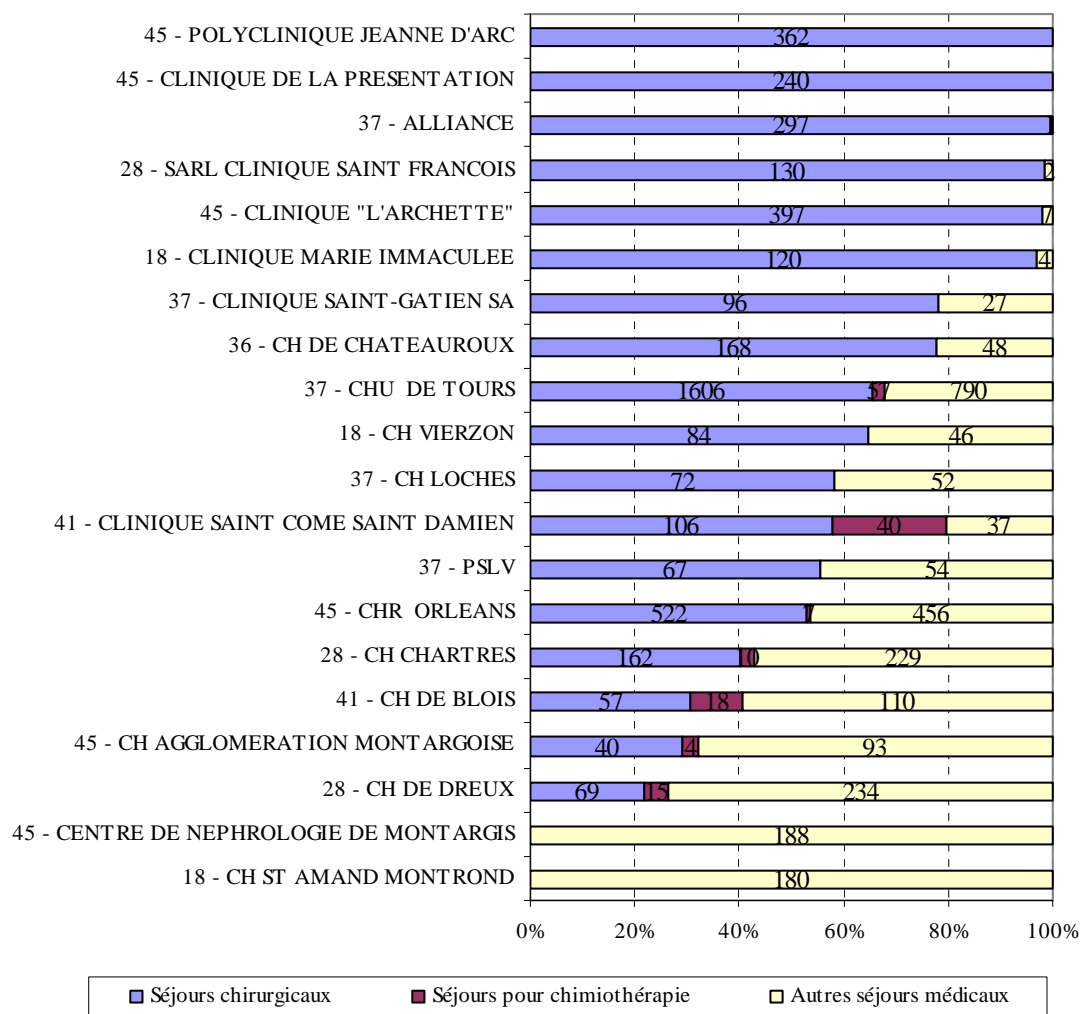
SOURCE : PMSI 2006-2007, HORS SÉANCES DE RADIOTHÉRAPIE, SÉJOURS POUR ET AVEC TUMEUR RÉALISÉS EN RÉGION CENTRE

Tri par ordre décroissant de journées en 2007

Les 20 premiers établissements de la région ont réalisé, en 2007, 82.8 % des journées d'hospitalisation.

Le CHU de Tours a réalisé 28.3 % des journées d'hospitalisation.

**Tumeurs de la peau : Journées d'hospitalisation dans les 20 premiers établissements de la région Centre réparties selon le type de prise en charge (2007)**



SOURCE : PMSI 2006-2007, HORS SÉANCES DE RADIOTHÉRAPIE, SÉJOURS POUR ET AVEC TUMEUR RÉALISÉS EN RÉGION CENTRE

Les chiffres présents sur les barres représentent le nombre de journées d'hospitalisation

Tri par ordre décroissant de pourcentage de journées de séjours chirurgicaux.

Parmi ces établissements :

Les 6 premiers n'ont réalisé qu'une quasi prise en charge chirurgicale avec 17,8 % de l'ensemble des journées d'hospitalisation et 28 % des journées « chirurgicales ».

La part des journées de séjours pour chimiothérapie en 2007 variait de 0,7 % (CHR d'Orléans) à 21,9 % (Clinique Saint Côme).

### 3. TAUX DE FUITES ET D'ATTRACTIVITÉ PAR DÉPARTEMENT (2007)

#### Tumeurs de la peau : Séjours des patients hospitalisés et/ou domiciliés en région Centre (2006-2007)

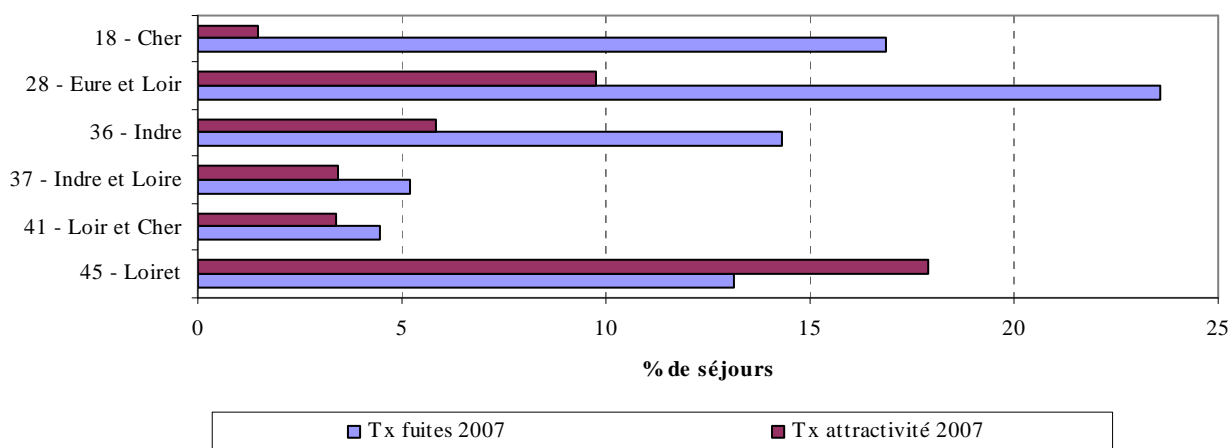
		Nombre de séjours	
		2006	2007
Séjours réalisés en région Centre	Patients de la région Centre	4.199	3.157
	Patients hors région Centre	357	289
Séjours réalisés hors région	Patients de la région Centre	397	424

SOURCE : PMSI 2006-2007, HORS SÉANCES DE RADIOTHÉRAPIE, SÉJOURS POUR ET AVEC TUMEUR

L'activité hospitalière (publique et privée) de la région Centre pour la prise en charge de patients présentant une Tumeurs peau était de 3 446 séjours en 2007.

L'activité hospitalière (publique et privée) liée à la prise en charge, en France, de patients domiciliés en région Centre et présentant une Tumeurs peau était de 3 581 séjours en 2007.

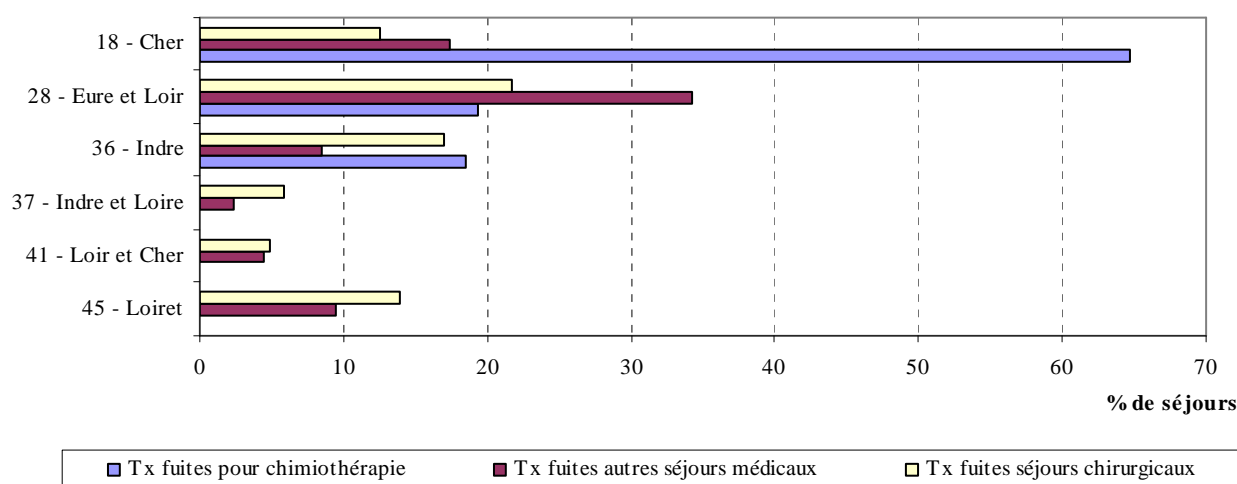
#### Tumeurs de la peau : Taux de fuites et d'attractivité par département (2007)



SOURCE : PMSI 2006-2007, HORS SÉANCES DE RADIOTHÉRAPIE, SÉJOURS POUR ET AVEC TUMEUR

Le taux de fuites de la région Centre était de 11.8 % en 2007 (de 4.5 % pour le Loir-et-Cher à 23.6 % pour l'Eure-et-Loir).

Le taux d'attractivité de la région Centre était de 8.4 % en 2007 (de 1.4 % pour le Cher à 17.9 % pour le Loiret).

**Tumeurs de la peau : Taux de fuites par type d'activité (2007)**

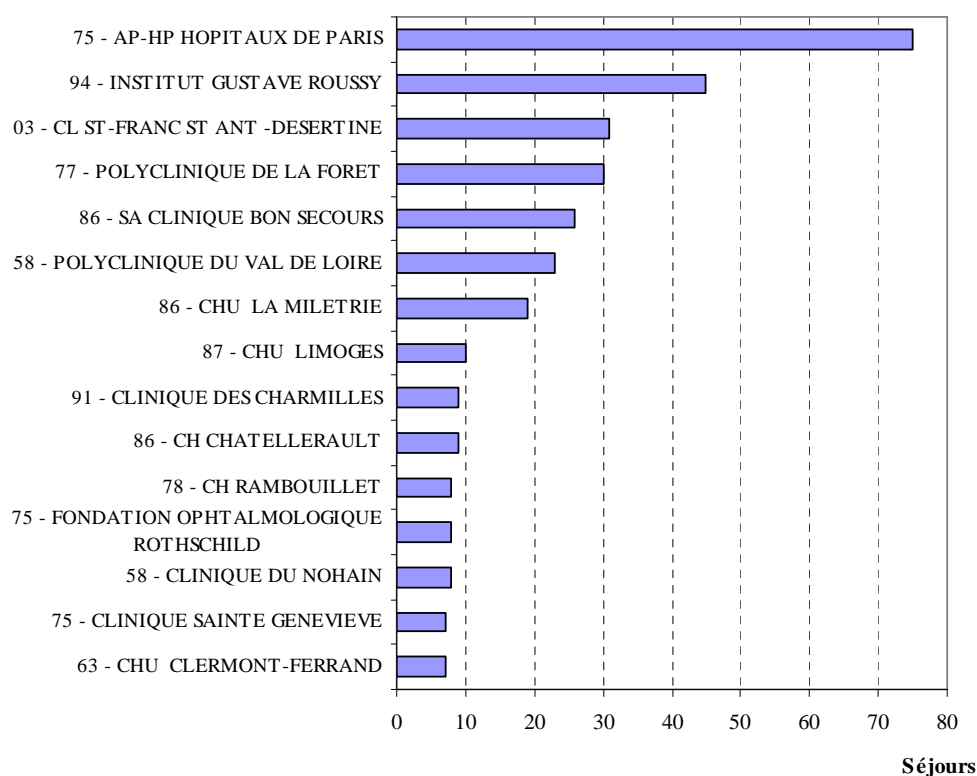
SOURCE : PMSI 2006-2007, HORS SÉANCES DE RADIOTHÉRAPIE, SÉJOURS POUR ET AVEC TUMEUR

Le taux de fuites pour chimiothérapie était de 20.4 % et celui pour chirurgie était de 11.6 %

Le taux de fuites le plus élevé pour les séjours pour chimiothérapie concernait le Cher (64.7 %).

Le taux de fuites le plus élevé pour les séjours chirurgicaux concernait l'Eure-et-Loir (21.7 %).

**Tumeurs de la peau : Les 15 premiers établissements accueillant les séjours de fuites des patients domiciliés en région Centre (2007)**

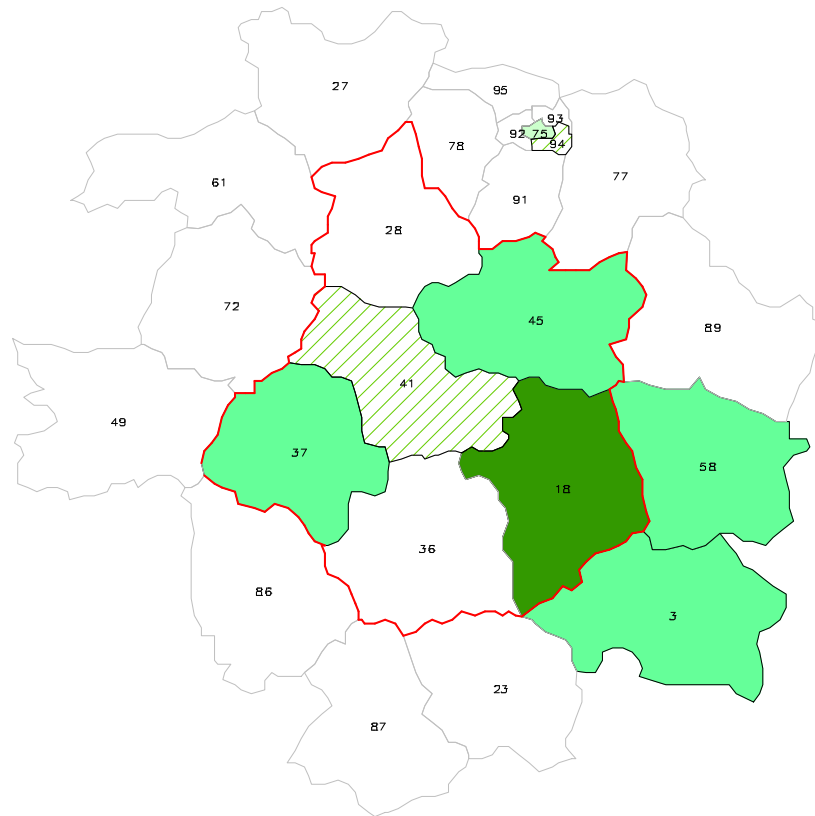


SOURCE : PMSI 2006-2007, HORS SÉANCES DE RADIOTHÉRAPIE, SÉJOURS POUR ET AVEC TUMEUR

Ces 15 premiers établissements ont accueilli 74.3 % des séjours de fuites.

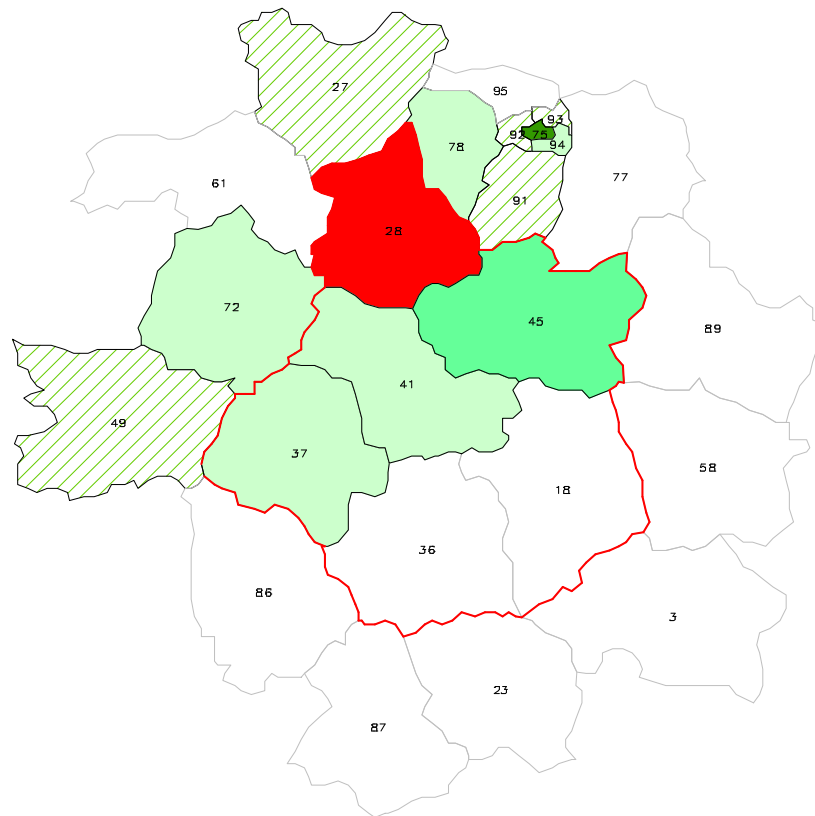
**Tumeurs de la peau : Répartition des séjours de fuites par département (2007)**

**Répartition géographique des séjours réalisés pour les patients domiciliés dans le Cher**



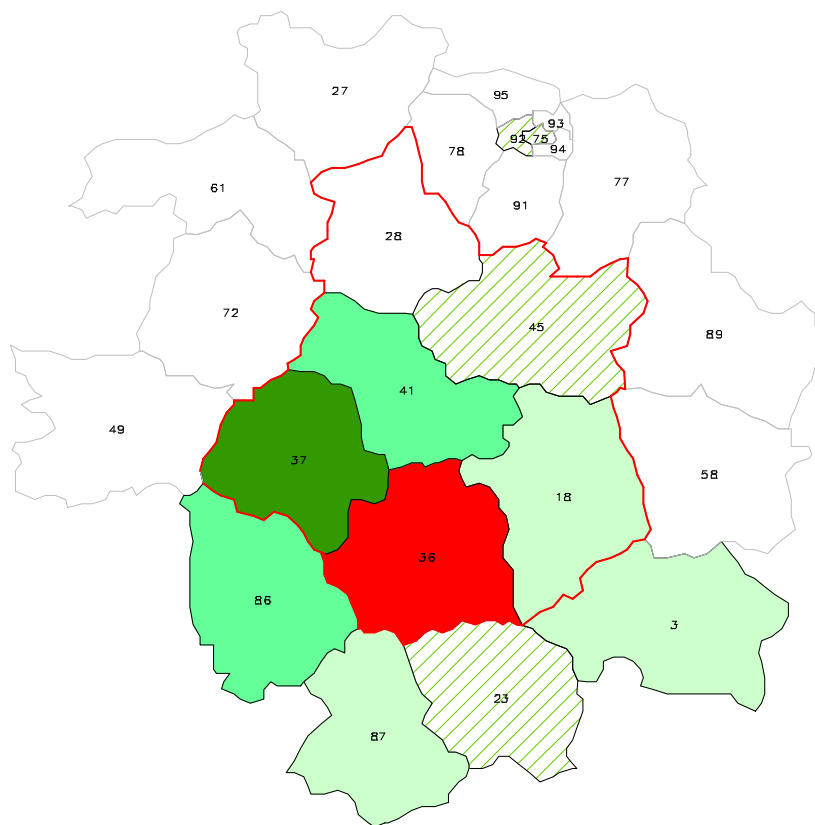
Part des séjours des patients domiciliés dans le Cher (en %)  <1  1-5  5-10  70.3

**Répartition géographique des séjours réalisés pour les patients domiciliés en Eure et Loir**



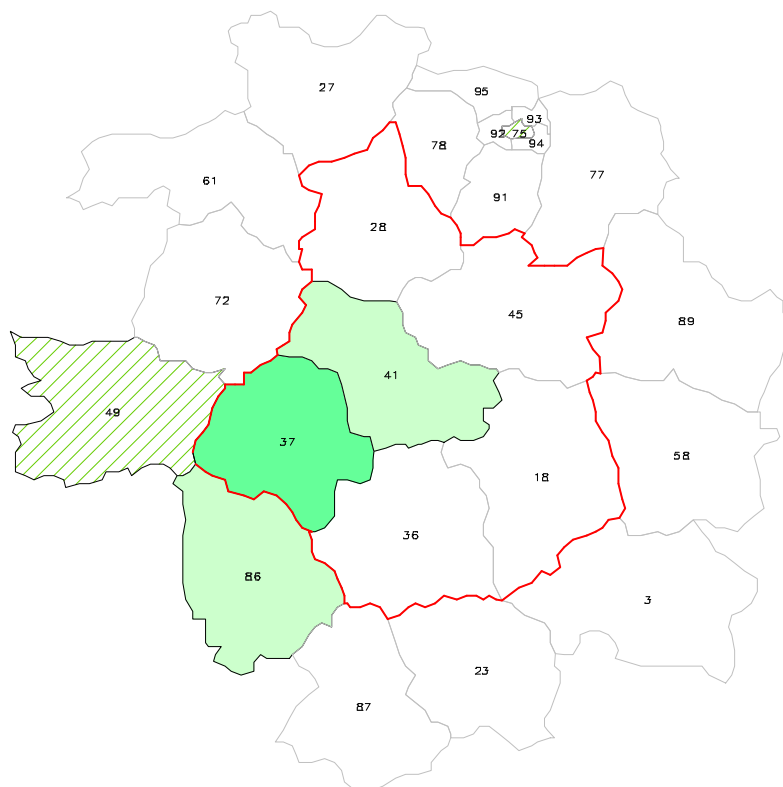
Part des séjours des patients domiciliés en Eure et Loir (en %)  <1  10-15  63.7  1-5  5-10

**Répartition géographique des séjours réalisés pour les patients domiciliés en Indre**



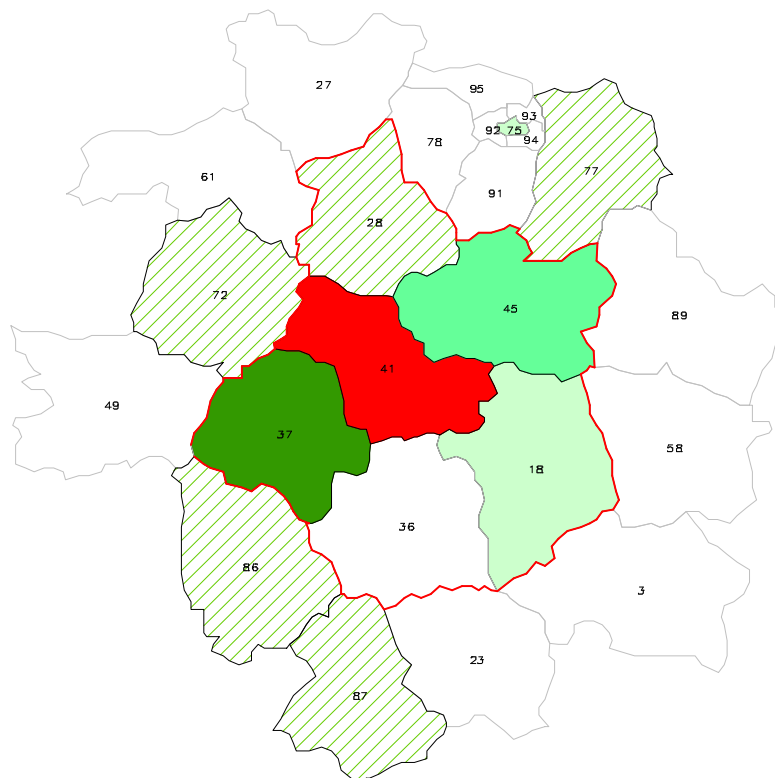
Part des séjours des patients domiciliés en Indre (en %)  <1  1-5  5-10  15-20  55.8

**Répartition géographique des séjours réalisés pour les patients domiciliés en Indre et Loire**



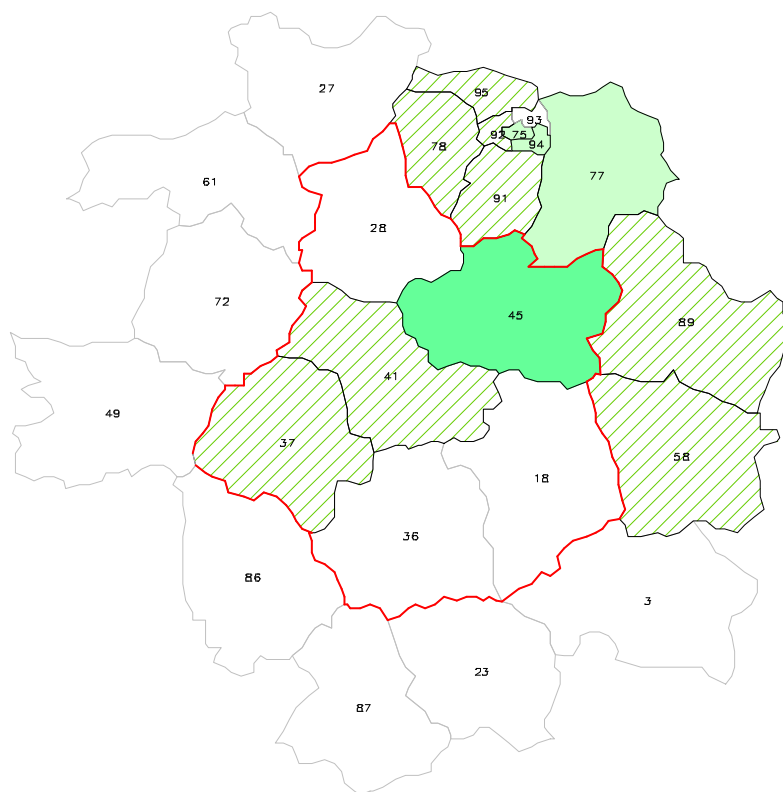
Part des séjours des patients domiciliés en Indre et Loire (en %)  <1  1-5  91.3

**Répartition géographique des séjours réalisés pour les patients domiciliés dans le Loir et Cher**



Part des séjours des patients domiciliés dans le Loir et Cher (en %)  <1  1-5  30-35  49.3

**Répartition géographique des séjours réalisés pour les patients domiciliés dans le Loiret**



Part des séjours des patients domiciliés dans le Loiret (en %)  <1  1-5  86.1

SOURCE : PMSI 2002-2007, HORS SÉANCES DE RADIOTHÉRAPIE, SÉJOURS POUR ET AVEC TUMEUR

## 4. PATIENTS DOMICILIES EN RÉGION CENTRE (2006-2007)

Étude réalisée à partir du chaînage des séjours POUR Cancer de la peau des patients domiciliés en région Centre, quelque soit le lieu d'hospitalisation. En 2006-2007, 99 % des séjours ont pu être chaînés.

### Cancer de la peau : Patients hospitalisés POUR Cancer peau et domiciliés en région Centre (2006-2007)

	2006	2007
Nombre de patients pris en charge POUR cancer	3 109	2 442
Nombre de nouveaux patients	-	2 235

SOURCE : PMSI 2006-2007, HORS SÉANCES DE RADIOTHÉRAPIE, SÉJOURS POUR CANCER DES PATIENTS RÉSIDANT EN RÉGION CENTRE

Sur les deux années, la file active comprenait 5 365 patients distincts.

Au cours des deux années, parmi ces patients, il y a eu 28 décès à l'hôpital (0.5 % des patients).

Il y avait 3 021 hommes et 2 344 femmes, d'où un sexe-ratio de 1.3.

La moyenne d'âge des nouveaux patients, au moment de leur première hospitalisation POUR cancer, était de 73 ans. La médiane était de 76 ans.

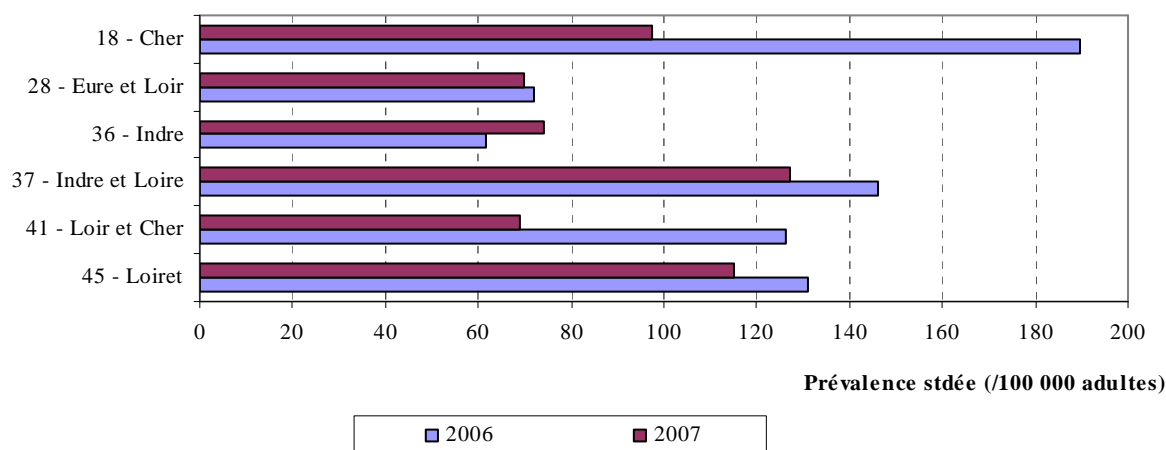
La part des patients présentant, lors de leur première hospitalisation, des métastases était de 1.1 %.

### Cancer de la peau : Répartition des patients selon leur département de résidence (2006-2007)

	2006	2007
18 - Cher	640	328
28 - Eure et Loir	279	269
36 - Indre	188	214
37 - Indre et Loire	812	719
41 - Loir et Cher	443	245
45 - Loiret	747	667
<b>Région Centre</b>	<b>3.109</b>	<b>2.442</b>

SOURCE : PMSI 2006-2007, HORS SÉANCES DE RADIOTHÉRAPIE, SÉJOURS POUR CANCER DES PATIENTS RÉSIDANT EN RÉGION CENTRE

**Cancer de la peau : Prévalence (pour 100 000 adultes) standardisée sur l'âge par département de résidence (2006-2007)**



SOURCE : PMSI 2006-2007, HORS SÉANCES DE RADIOTHÉRAPIE, SÉJOURS POUR CANCER DES PATIENTS RÉSIDANT EN RÉGION CENTRE

Population de référence : la population française, 1999.

La prévalence standardisée du Cancer de la peau, en 2007, était de 97 pour 100 000 adultes en région Centre, contre 125 pour 100 000 adultes en 2006.

La prévalence standardisée du Cancer de la peau, en 2007, variait de 69 pour 100 000 adultes (Loir-et-Cher) à 115 pour 100 000 adultes (Loiret).

**Cancer de la peau : Prise en charge moyenne par patient hospitalisé POUR cancer et domicilié en région Centre, selon le département de résidence (2007)**

	Nb patients	Nb moyen d'hospitalisations	Nb moyen d'hospitalisations <24h	Nb moyen de journées	Part des patients avec chimio (%)	Nb moyen journées de chimio quand chimio	Part des patients avec chirurgie (%)	Nb moyen journées de chir quand chir
18 - Cher	931	1,2	1,1	2,0	2,0	7,1	97,9	1,8
28 - Eure et Loir	536	1,3	0,9	2,3	5,0	5,2	93,5	2,3
36 - Indre	384	1,5	1,1	3,2	6,8	10,9	90,4	3,0
37 - Indre et Loire	1 476	1,2	1,1	2,3	3,3	7,1	95,5	2,1
41 - Loir et Cher	666	1,3	1,1	2,6	5,0	6,8	91,0	2,4
45 - Loiret	1 372	1,2	0,7	2,3	3,5	6,6	95,9	2,2
Région Centre	5 365	1,3	1,0	2,4	3,7	7,2	94,9	2,2

SOURCE : PMSI 2006-2007, HORS SÉANCES DE RADIOTHÉRAPIE, SÉJOURS POUR CANCER DES PATIENTS RÉSIDANT EN RÉGION CENTRE

Sur les deux années, par patient :

Le nombre moyen d'hospitalisations était de 1.3 (1.2 à 1.5 selon le département) dont 1 hospitalisation < 24H.

Le nombre moyen de journées d'hospitalisation était de 2.4 (2 à 3.2 selon le département).

3.7 % des patients ont été traités par chimiothérapie et 94.9 % par chirurgie.

1.6 % des patients ont été traités par chirurgie ET chimiothérapie.

Sur les deux années, la part des patients présentant des métastases était de 1.5 %.

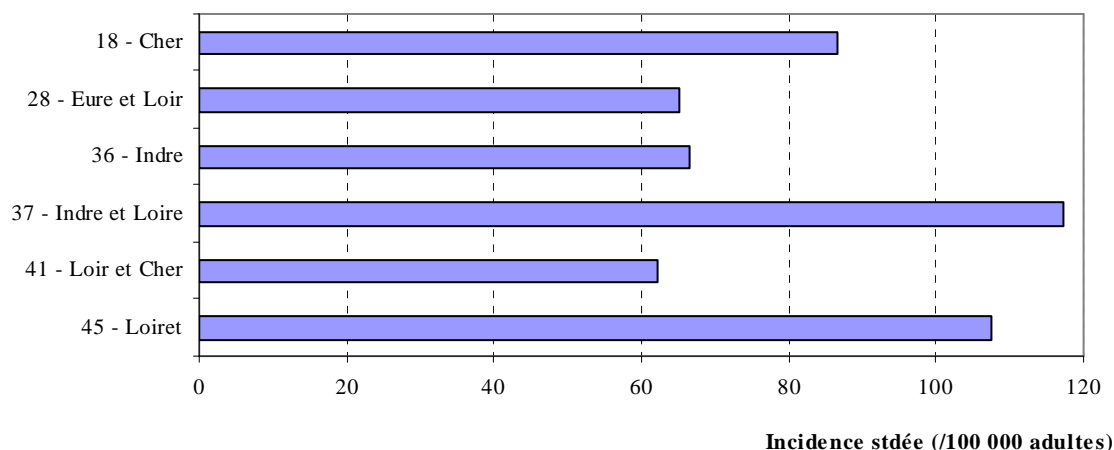
## 5. NOUVEAUX PATIENTS DE 2007 : LA PREMIÈRE HOSPITALISATION

### Cancer de la peau : Répartition des nouveaux patients selon leur département de résidence (2007)

	2007
18 - Cher	290
28 - Eure et Loir	253
36 - Indre	192
37 - Indre et Loire	657
41 - Loir et Cher	220
45 - Loiret	623
<b>Région Centre</b>	<b>2 235</b>

SOURCE : PMSI 2006-2007, HORS SÉANCES DE RADIOTHÉRAPIE, SÉJOURS POUR CANCER DES PATIENTS RÉSIDANT EN RÉGION CENTRE

### Cancer de la peau : Incidence (pour 100 000 adultes) standardisée sur l'âge par département de résidence (2007)



SOURCE : PMSI 2006-2007, HORS SÉANCES DE RADIOTHÉRAPIE, SÉJOURS POUR CANCER DES PATIENTS RÉSIDANT EN RÉGION CENTRE

Population de référence : la population française, 1999.

L'incidence standardisée du Cancer peau, en 2007, était de 89 pour 100 000 adultes en région Centre.

L'incidence standardisée du Cancer peau, en 2007, variait de 62 pour 100 000 adultes (Loir-et-Cher) à 117 pour 100 000 adultes (Indre-et-Loire).

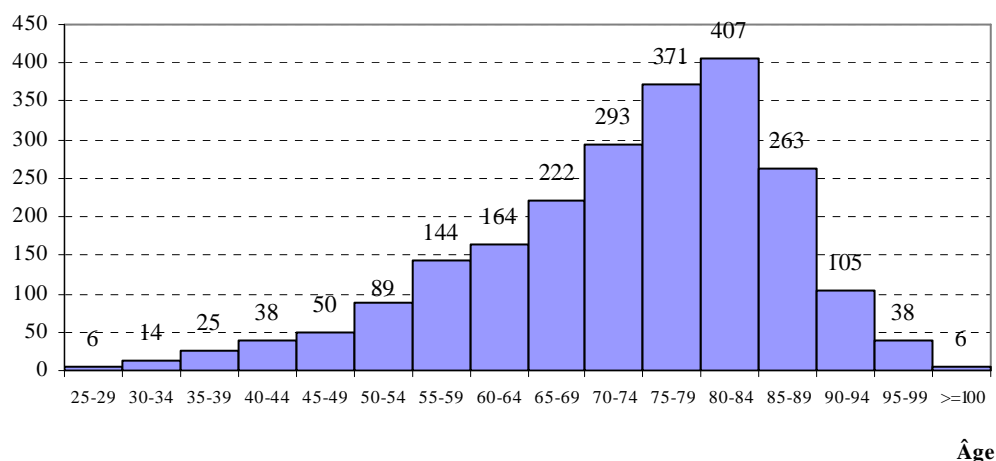
**Cancer de la peau : Les 15 premiers établissements dans lesquels ont lieu les premières hospitalisations POUR cancer (2007)**

	Nb séjours	%
37 - CHU DE TOURS	346	15,5
37 - ALLIANCE	190	8,5
45 - CLINIQUE DE LA PRESENTATION	142	6,4
45 - CLINIQUE "L'ARCHETTE"	135	6,0
45 - POLYCLINIQUE JEANNE D'ARC	135	6,0
45 - CHR ORLEANS	103	4,6
18 - CLINIQUE MARIE IMMACULEE	82	3,7
18 - CLINIQUE GUILLAUME DE VARYE	67	3,0
28 - SARL CLINIQUE SAINT FRANCOIS	56	2,5
45 - CLINIQUE DE MONTARGIS	55	2,5
37 - CLINIQUE JEANNE D ARC	54	2,4
28 - CH CHARTRES	48	2,1
36 - CH DE CHATEAUROUX	48	2,1
37 - CH LOCHES	46	2,1
28 - CLINI NOTRE DAME DE BON SECOURS	43	1,9

SOURCE : PMSI 2006-2007, HORS SÉANCES DE RADIOTHÉRAPIE, SÉJOURS POUR CANCER DES PATIENTS RÉSIDANT EN RÉGION CENTRE

Ces quinze premiers établissements de santé ont pris en charge, en 2007, 69.4 % des nouvelles hospitalisations POUR cancer.

**Cancer de la peau : Répartition par âge des nouveaux patients hospitalisés POUR cancer et domiciliés en région Centre (2007)**



SOURCE : PMSI 2006-2007, HORS SÉANCES DE RADIOTHÉRAPIE, SÉJOURS POUR CANCER DES PATIENTS RÉSIDANT EN RÉGION CENTRE

La moyenne d'âge des nouveaux patients, au moment de leur première hospitalisation POUR cancer, était de 73 ans. La médiane était de 76 ans.

## 6. NOUVEAUX PATIENTS DU 1ER SEMESTRE 2007 : 6 PREMIERS MOIS DE SUIVI

Étude des 6 premiers mois de suivi des nouveaux patients du premier semestre 2007.

### Cancer de la peau : Fuite des nouveaux patients du 1er semestre 2007 hospitalisés POUR cancer et domiciliés en région Centre (2007)

Patients pris en charge :		%
Entièrement hors région	127	10,3
Entièrement en région	1 100	89,0
Mixte	9	0,7
<b>Total</b>	<b>1 236</b>	<b>100,0</b>

SOURCE : PMSI 2006-2007, HORS SÉANCES DE RADIOTHÉRAPIE, SÉJOURS POUR CANCER DES PATIENTS RÉSIDANT EN RÉGION CENTRE

Les 6 premiers mois de suivi d'un cancer se sont déroulés :

- exclusivement en région Centre dans 89 % des cas,
- exclusivement HORS région Centre dans 10.3 % des cas.

### Cancer de la peau : Prise en charge moyenne par nouveau patient hospitalisé POUR cancer et domicilié en région Centre, selon le département de résidence (2007)

	Nb patients	Nb moyen d'hospitalisations	Nb moyen d'hospitalisations <24h	Nb moyen de journées	Part des patients avec chimio (%)	Nb moyen journées de chimio quand chimio	Part des patients avec chirurgie (%)	Nb moyen journées de chir quand chir
18 - Cher	216	1,3	1,0	2,5	3,2	6,3	97,2	1,7
28 - Eure et Loir	131	1,3	0,7	2,7	5,3	3,3	96,2	2,5
36 - Indre	96	1,4	0,9	2,6	6,3	6,5	90,6	2,0
37 - Indre et Loire	358	1,3	0,9	2,3	3,4	4,3	96,1	1,7
41 - Loir et Cher	116	1,2	0,7	3,0	6,9	3,8	89,7	2,5
45 - Loiret	319	1,2	0,5	2,6	4,4	5,4	95,6	2,3
Région Centre	1 236	1,3	0,8	2,5	4,4	4,9	95,1	2,1

SOURCE : PMSI 2006-2007, HORS SÉANCES DE RADIOTHÉRAPIE, SÉJOURS POUR CANCER DES PATIENTS RÉSIDANT EN RÉGION CENTRE

Sur un suivi de 6 mois, par patient :

Le nombre moyen d'hospitalisations était de 1.3 (1.2 à 1.4 selon le département) dont 0.8 hospitalisations < 24H.

Le nombre moyen de journées d'hospitalisation était de 2.5 (2.3 à 3 selon le département).

4.4 % des patients ont été traités par chimiothérapie et 95.1 % par chirurgie.

1.9 % des patients ont été traités par chirurgie ET chimiothérapie.

Au cours d'un suivi de 6 mois après une 1ère hospitalisation, la part des patients présentant des métastases était de 1.1 %.

**Cancer de la peau : les 20 premiers actes chirurgicaux les plus fréquents au cours des 6 premiers mois de suivi des nouveaux patients du 1er semestre 2007**

<i>Actes chirurgicaux</i>	<i>Nb séjours</i>
QAMA002 Réparation de perte de substance de l'extrémité céphalique par lambeau local ou régional muqueux, cutané ou fasciocutané, à pédicule vasculonerveux non individualisé ou non individualisable [lambeau "au hasard"]	385
QZFA036 Exérèse de lésion superficielle de la peau par excision d'une zone cutanée de moins de 5 cm <sup>2</sup>	381
QZFA004 Exérèse de lésion superficielle de la peau par excision d'une zone cutanée de 5 cm <sup>2</sup> à 10 cm <sup>2</sup>	179
GAF007 Exérèse non transfixiante de lésion de la peau du nez ou de la muqueuse nasale	104
PDF001 Exérèse de lésion fasciale et/ou sousfasciale des tissus mous, sans dissection d'un gros tronc vasculaire ou nerveux	98
QZFA011 Exérèse de lésion superficielle de la peau par excision d'une zone cutanée de 10 cm <sup>2</sup> à 50 cm <sup>2</sup>	98
QZFA031 Exérèse de lésion superficielle de la peau par excision de 2 à 5 zones cutanées de moins de 5 cm <sup>2</sup>	74
QZMA001 Réparation de perte de substance par lambeau local ou régional muqueux, cutané ou fasciocutané, à pédicule vasculonerveux non individualisé ou non individualisable [lambeau "au hasard"], en dehors de l'extrémité céphalique	67
CAFA005 Exérèse partielle transfixiante de l'auricule	60
QZEA031 Autogreffe de peau totale sur une localisation de surface inférieure à 10 cm <sup>2</sup>	57
GAMA018 Réparation de perte de substance du nez par lambeau local	54
GAMA012 Réparation de perte de substance du nez par lambeau régional	48
BAMA004 Réparation de perte de substance cutanée de la paupière par lambeau local ou autogreffe	47
CAMA022 Réparation de perte de substance partielle de l'auricule par lambeau local cutané ou chondrocutané	44
BAFA006 Exérèse non transfixiante d'une lésion d'une paupière	38
ZZHA001 Prélèvement peropératoire pour examen cytologique et/ou anatomopathologique extemporané	38
CAFA002 Exérèse partielle non transfixiante de l'auricule	25
GAF005 Exérèse transfixiante de lésion de la peau du nez et/ou de la muqueuse nasale	21
BAFA014 Exérèse transfixiante de lésion d'une paupière, sans libération du canthus latéral	20
QZEA024 Autogreffe de peau totale sur une localisation de surface égale ou supérieure à 10 cm <sup>2</sup>	20
BAFA002 Exérèse transfixiante de lésion d'une paupière, avec libération du canthus latéral	17
PDF002 Exérèse de lésion fasciale et/ou sousfasciale des tissus mous, avec dissection de gros tronc vasculaire et/ou nerveux	17
QZEA020 Autogreffe de peau mince ou demiépaisse, pleine ou en filet, sur une surface inférieure à 50 cm <sup>2</sup>	17
QZFA007 Exérèse de lésion souscutanée susfasciale de 3 cm à 10 cm de grand axe	16
QZFA035 Exérèse de lésion superficielle de la peau par excision d'une zone cutanée de 50 cm <sup>2</sup> à 200 cm <sup>2</sup>	14
GAF002 Exérèse subtotale ou totale [amputation] de la pointe et/ou de l'aile du nez	13
GAMA006 Réparation de perte de substance du nez par lambeau scalant doublé par lambeau en charnière, lambeau frontal, et/ou autogreffe	11
QZFA002 Exérèse d'une lésion souscutanée susfasciale de moins de 3 cm de grand axe	11
HAFA020 Exérèse transfixiante de lésion de lèvre, ou exérèse d'une commissure labiale	10
GLLD012 Ventilation mécanique continue au masque facial pour suppléance ventilatoire, par 24 heures	9
QAMA013 Réparation de perte de substance de l'extrémité céphalique par lambeau musculaire ou musculocutané	9
ZZLP025 Anesthésie générale ou locorégionale complémentaire niveau 1	9
QZEA039 Autogreffe de peau mince ou demiépaisse, pleine ou en filet, sur une surface de 50 cm <sup>2</sup> à 200 cm <sup>2</sup>	8
QZFA001 Exérèse de 2 à 5 lésions souscutanées susfasciales de moins de 3 cm de grand axe	8
BAFA015 Résection cutanée, musculaire et/ou graisseuse au niveau d'une paupière, par abord cutané	7

SOURCE : PMSI 2006-2007, HORS SÉANCES DE RADIOTHÉRAPIE, SÉJOURS POUR CANCER DES PATIENTS RÉSIDANT EN RÉGION CENTRE