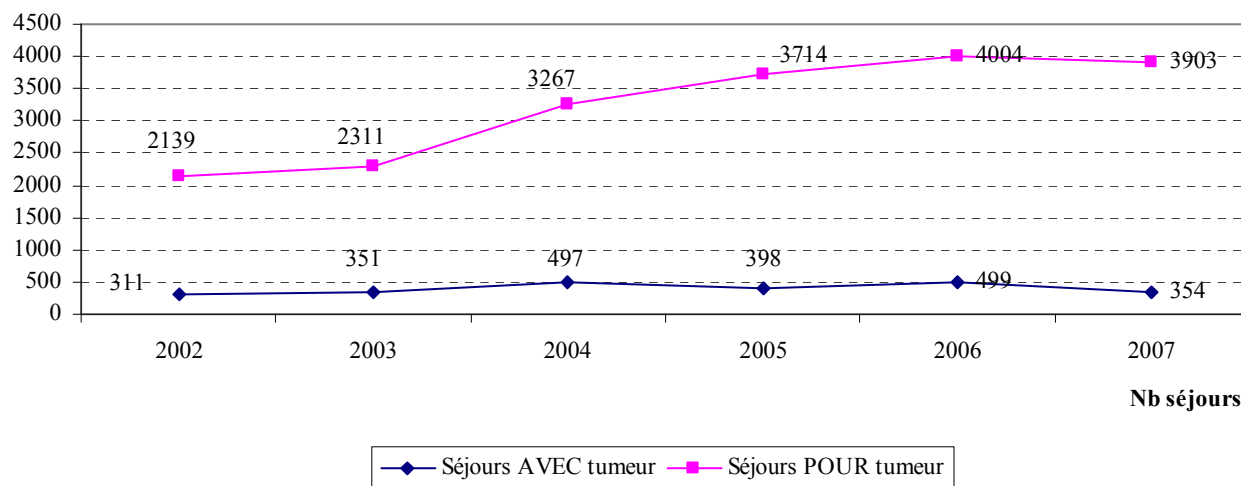


TUMEURS DU PANCRÉAS

1. PRINCIPALES ÉVOLUTIONS 2002-2007

Tumeurs du pancréas : Évolution du nombre de séjours POUR et AVEC tumeur réalisés en région Centre (2002-2007)

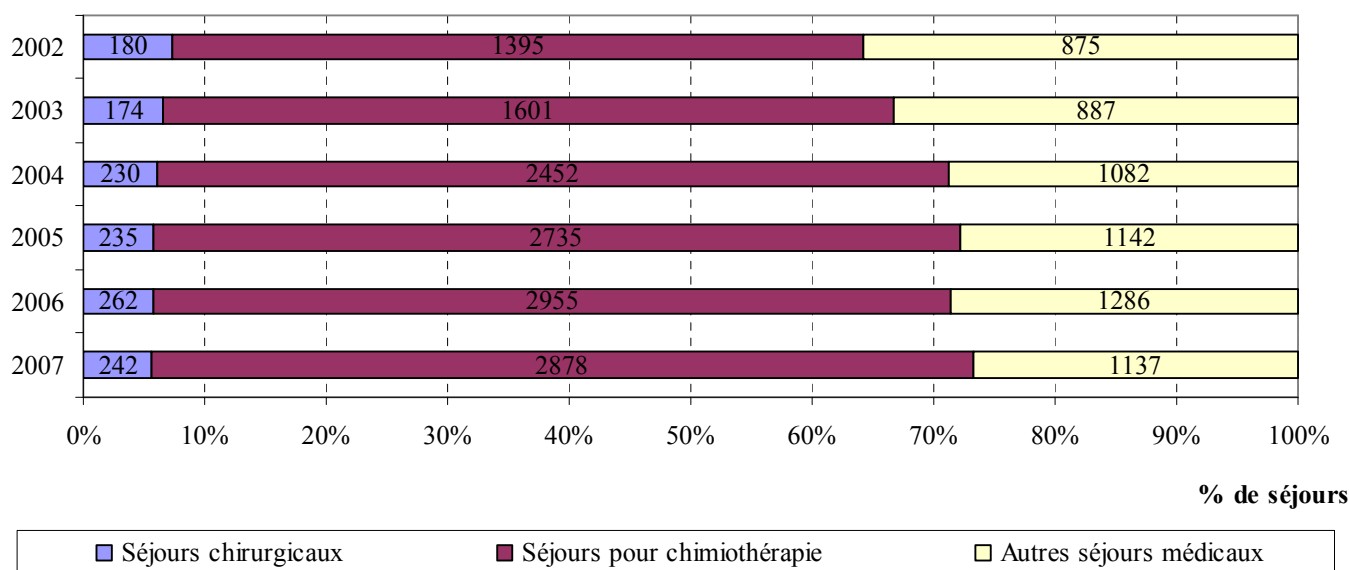


SOURCE : PMSI 2002-2007, HORS SÉANCES DE RADIOTHÉRAPIE, SÉJOURS POUR ET AVEC TUMEUR RÉALISÉS EN RÉGION CENTRE

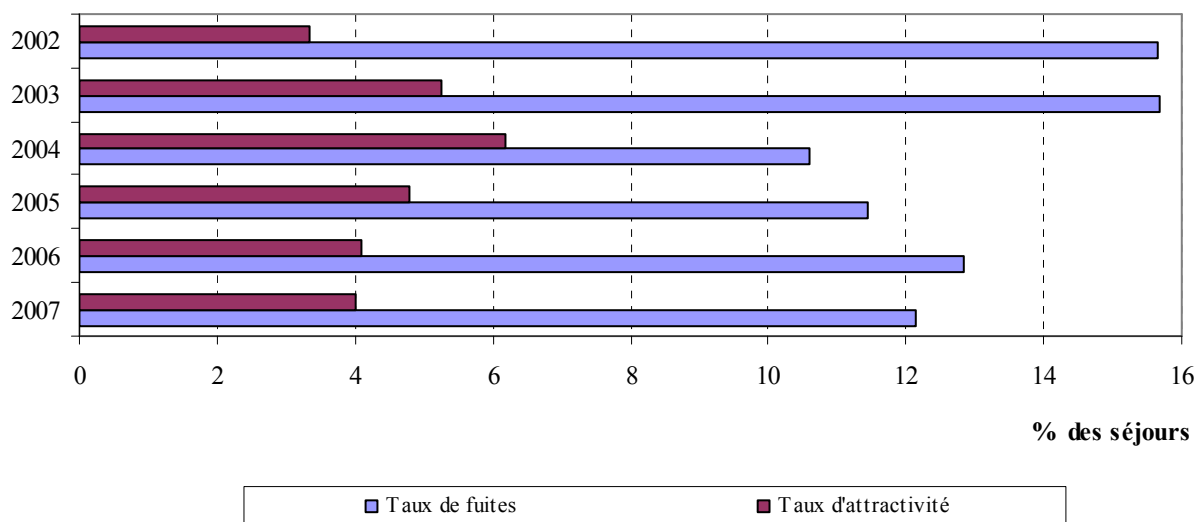
Le nombre annuel de séjours de Tumeurs du pancréas réalisés en région Centre a augmenté de 73 % entre 2002 et 2007.

La part des séjours POUR Tumeurs du pancréas est passée de 87.3 % en 2002 à 91.7 % en 2007.

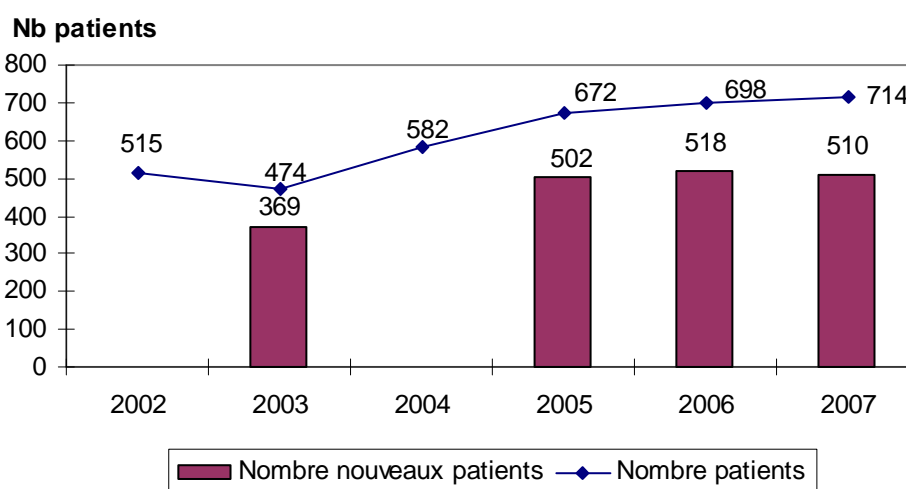
Tumeurs du pancréas : Évolution par type de prise en charge des séjours réalisés en région Centre (2002-2007)



SOURCE : PMSI 2002-2007, HORS SÉANCES DE RADIOTHÉRAPIE, SÉJOURS POUR ET AVEC TUMEUR RÉALISÉS EN RÉGION CENTRE

Tumeurs du pancréas : Évolution des taux de fuites et d'attractivité de la région Centre (2002-2007)

SOURCE : PMSI 2002-2007, HORS SÉANCES DE RADIOTHÉRAPIE, SÉJOURS POUR ET AVEC TUMEUR

Cancer du pancréas : Évolution du nombre de patients en région Centre (2002-2007)

SOURCE : PMSI 2002-2007, HORS SÉANCES DE RADIOTHÉRAPIE, SÉJOURS POUR CANCER DES PATIENTS RÉSIDANT EN RÉGION CENTRE

Le nombre annuel de cas de cancer du pancréas pris en charge a augmenté de 38 % entre 2002 et 2007.

Le nombre annuel de nouveaux cas de cancer du pancréas pris en charge est stable entre 2005 et 2007, depuis que le taux de chaînage est supérieur à 98 %.

En région Centre, l'incidence standardisée sur l'âge du cancer du pancréas est passée de 16 pour 100 000 adultes en 2003 à 22 pour 100 000 adultes en 2005, pour atteindre 23 pour 100 000 adultes en 2007.

2. SÉJOURS RÉALISÉS EN RÉGION CENTRE (2006-2007)

Tumeurs du pancréas : Séjours répartis selon le type de tumeur (2006-2007)

		2006		2007	
		Nb séjours	%	Nb séjours	%
Pour tumeur	Tumeurs malignes	3 987	88,5	3 901	91,6
	Tumeurs in situ ou à évolution imprévisible	17	0,4	2	0,0
Avec tumeur	Tumeurs malignes	497	11,0	353	8,3
	Tumeurs in situ ou à évolution imprévisible	2	0,0	1	0,0
Total		4 503	100,0	4 257	100,0

SOURCE : PMSI 2006-2007, HORS SÉANCES DE RADIOTHÉRAPIE, SÉJOURS POUR ET AVEC TUMEUR RÉALISÉS EN RÉGION CENTRE

91.7 % des séjours de tumeur réalisés en 2007, dans des établissements de la région Centre, étaient des séjours POUR tumeur.

Les tumeurs in situ ou à évolution imprévisible représentaient 0.1 % des séjours.

Tumeurs du pancréas : Séjours répartis selon le type d'établissement (2006-2007)

	2006		2007		2006		2007	
	Nb séjours	%	Nb séjours	%	Nb journées	%	Nb journées	%
Établissements publics	2 802	62,2	2 747	64,5	11 837	68,8	11 284	70,4
Établissements privés	1 701	37,8	1 510	35,5	5 357	31,2	4 754	29,6
Total	4 503	100,0	4 257	100,0	17 194	100,0	16 038	100,0

SOURCE : PMSI 2006-2007, HORS SÉANCES DE RADIOTHÉRAPIE, SÉJOURS POUR ET AVEC TUMEUR RÉALISÉS EN RÉGION CENTRE

De 2006 à 2007, le nombre de séjours a varié de -246 séjours (soit -5.5 %) et le nombre de journées d'hospitalisation a varié de -1 156 journées (soit -6.7 %).

En 2007, les établissements publics de santé ont réalisé 64.5 % de l'activité 'Tumeurs pancreas' en terme de séjours et 70.4 % en terme de journées d'hospitalisation.

La part des établissements publics de santé a varié de 2.3 points (en nombre de séjours) de 2006 à 2007.

Tumeurs du pancréas : Séjours répartis selon le type d'hospitalisation (2006-2007)

	2006		2007		2006		2007	
	Nb séjours	%	Nb séjours	%	Nb journées	%	Nb journées	%
Hospitalisation > 24 h	1 305	29,0	1 287	30,2	13 996	81,4	13 068	81,5
Hospitalisation < 24 h	3 198	71,0	2 970	69,8	3 198	18,6	2 970	18,5
Total	4 503	100,0	4 257	100,0	17 194	100,0	16 038	100,0

SOURCE : PMSI 2006-2007, HORS SÉANCES DE RADIOTHÉRAPIE, SÉJOURS POUR ET AVEC TUMEUR RÉALISÉS EN RÉGION CENTRE

Les hospitalisations de moins de 24 heures représentaient 69.8 % des séjours et 18.5 % des journées d'hospitalisation en 2007.

La part des hospitalisations de moins de 24 heures a varié de -1.2 points de 2006 à 2007.

Tumeurs du pancréas : Durée moyenne de séjours des établissements de la région Centre (2006-2007)

	2006		2007	
	DMS (en journées)	Médiane	DMS (en journées)	Médiane
Hospitalisation > 24 h	10,7	6	10,2	5
Tous les séjours	3,8	1	3,8	1

SOURCE : PMSI 2006-2007, HORS SÉANCES DE RADIOTHÉRAPIE, SÉJOURS POUR ET AVEC TUMEUR RÉALISÉS EN RÉGION CENTRE

La DMS des hospitalisations de plus de 24 heures a varié de -0.6 jours entre 2006 et 2007.

Tumeurs du pancréas : Séjours des établissements de la région Centre répartis selon le type de prise en charge (2006-2007)

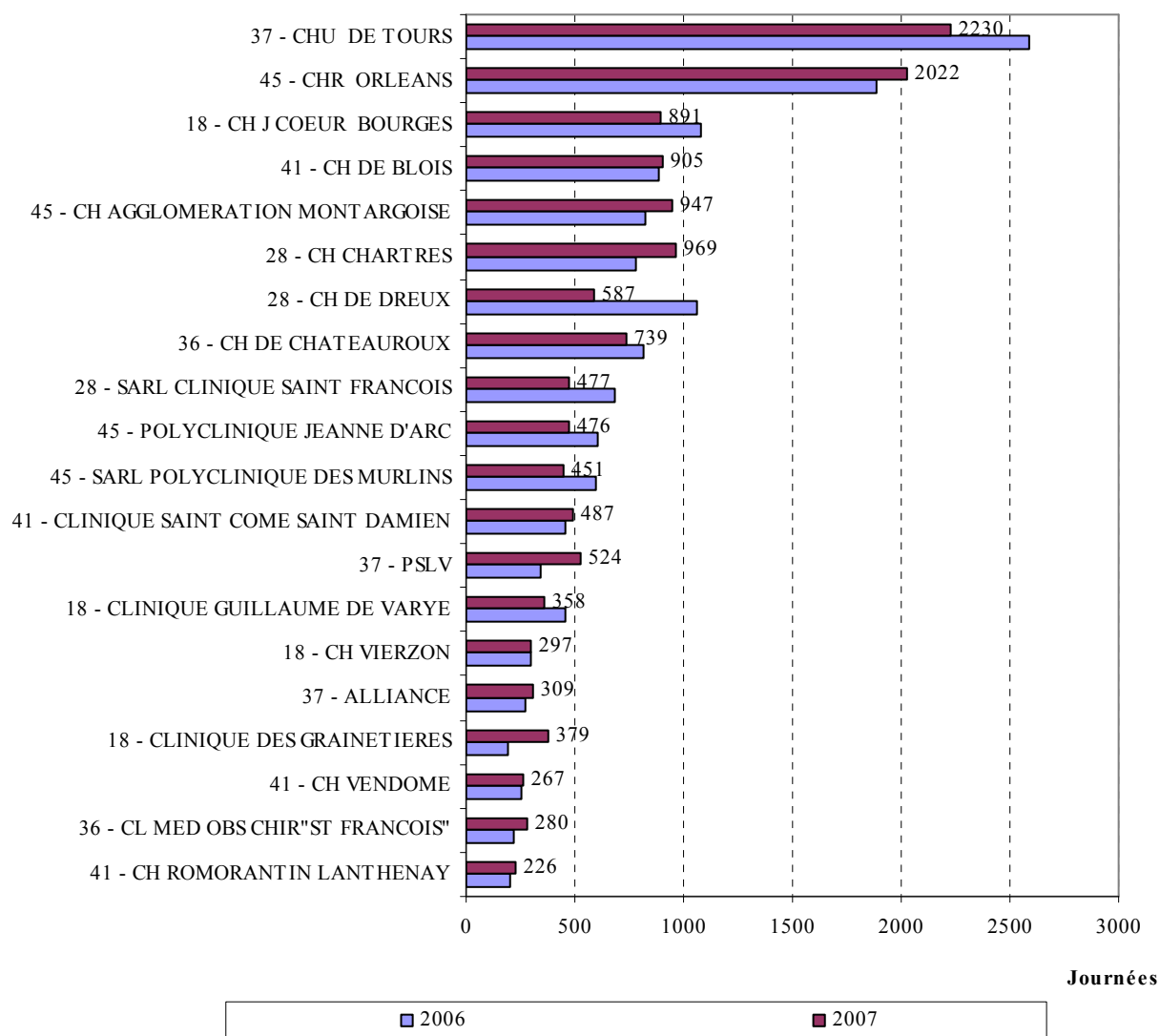
	2006		2007		2006		2007	
	Nb séjours	%	Nb séjours	%	Nb journées	%	Nb journées	%
Séjours chirurgicaux	262	5,8	242	5,7	3 815	22,2	3 435	21,4
Séjours médicaux	4 241	94,2	4 015	94,3	13 379	77,8	12 603	78,6
<i>dont avec chimiothérapie</i>	3 015		3 216		3 893		5 574	
Total	4 503	100,0	4 257	100,0	17 194	100,0	16 038	100,0

SOURCE : PMSI 2006-2007, HORS SÉANCES DE RADIOTHÉRAPIE, SÉJOURS POUR ET AVEC TUMEUR RÉALISÉS EN RÉGION CENTRE

Les séjours avec chimiothérapie représentaient 75.5 % des séjours et 34.8 % des journées d'hospitalisation en 2007.

Les séjours chirurgicaux représentaient 5.7 % des séjours et 21.4 % des journées d'hospitalisation en 2007.

Tumeurs du pancréas : Nombre de journées d'hospitalisation dans les 20 premiers établissements de la région Centre (2006-2007)



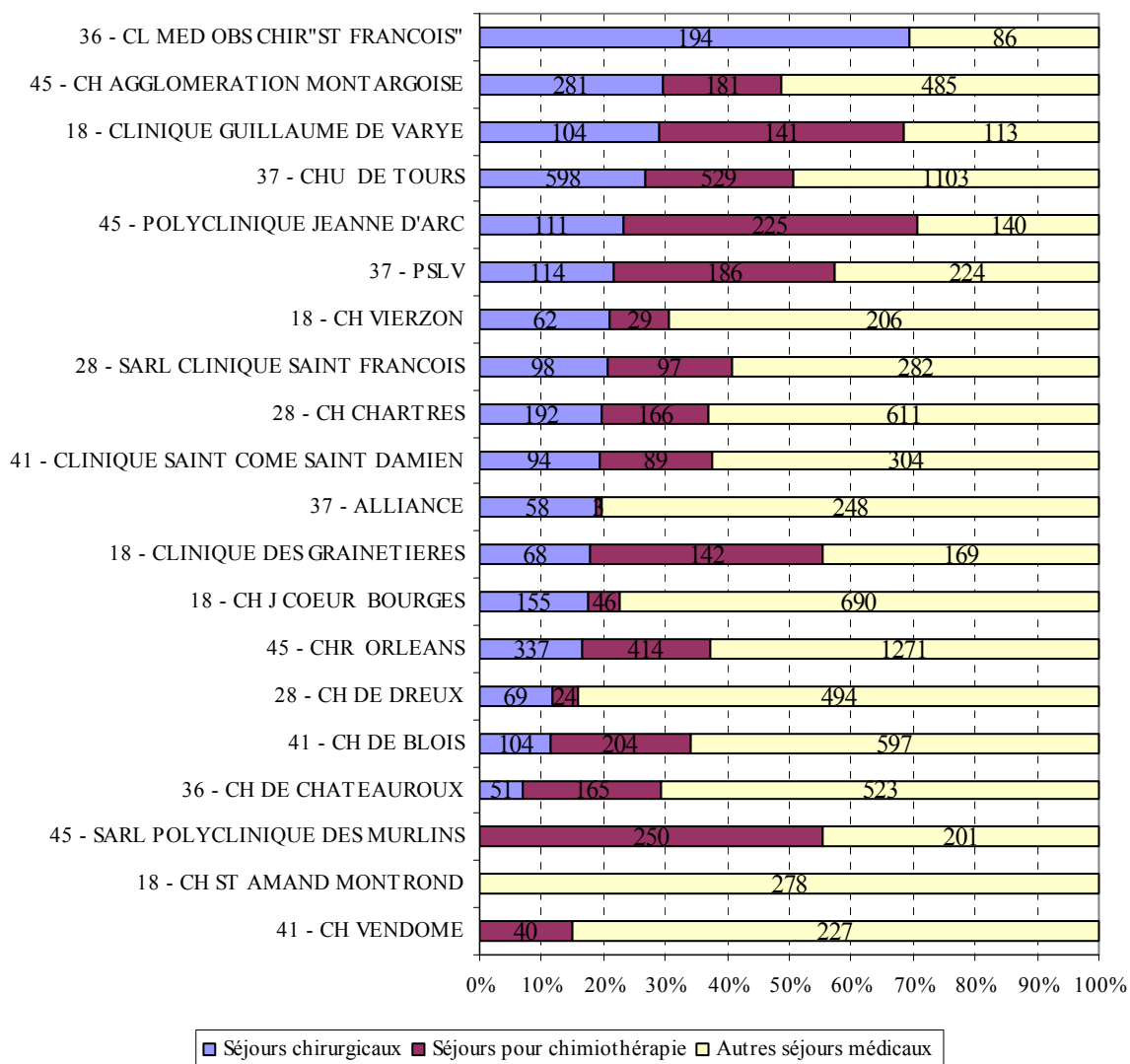
SOURCE : PMSI 2006-2007, HORS SÉANCES DE RADIOTHÉRAPIE, SÉJOURS POUR ET AVEC TUMEUR RÉALISÉS EN RÉGION CENTRE

Tri par ordre décroissant de journées en 2007

Les 20 premiers établissements de la région ont réalisé, en 2007, 86 % des journées d'hospitalisation.

Le CHU de Tours et le CHR d'Orléans ont réalisé 1 journée d'hospitalisation sur quatre.

Tumeurs du pancréas : Journées d'hospitalisation dans les 20 premiers établissements de la région Centre réparties selon le type de prise en charge (2007)



SOURCE : PMSI 2006-2007, HORS SÉANCES DE RADIOTHÉRAPIE, SÉJOURS POUR ET AVEC TUMEUR RÉALISÉS EN RÉGION CENTRE

Les chiffres présents sur les barres représentent le nombre de journées d'hospitalisation.

Tri par ordre décroissant de pourcentage de journées de séjours chirurgicaux.

Parmi ces établissements :

La part des journées de séjours chirurgicaux en 2007 variait de 69 % (Clinique Saint François) à 6.9 % (CH de Châteauroux).

La part des journées de séjours pour chimiothérapie en 2007 variait de 55.4 % (Polyclinique des Murlins) à 1 % (Alliance).

3. TAUX DE FUTES ET D'ATTRACTIVITÉ PAR DÉPARTEMENT (2007)

Tumeurs du pancréas : Séjours des patients hospitalisés et/ou domiciliés en région Centre (2006-2007)

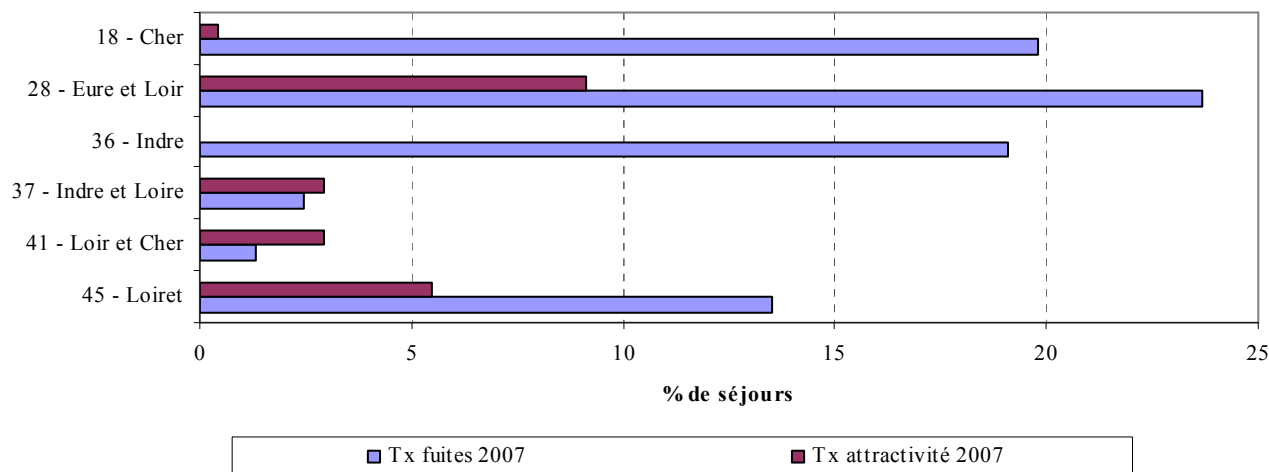
		Nombre de séjours	
		2006	2007
Séjours réalisés en région Centre	Patients de la région Centre	4 318	4 087
	Patients hors région Centre	185	170
Séjours réalisés hors région	Patients de la région Centre	636	564

SOURCE : PMSI 2006-2007, HORS SÉANCES DE RADIOTHÉRAPIE, SÉJOURS POUR ET AVEC TUMEUR

L'activité hospitalière (publique et privée) de la région Centre pour la prise en charge de patients présentant une Tumeurs du pancréas était de 4 257 séjours en 2007.

L'activité hospitalière (publique et privée) liée à la prise en charge, en France, de patients domiciliés en région Centre et présentant une Tumeurs du pancréas était de 4 651 séjours en 2007.

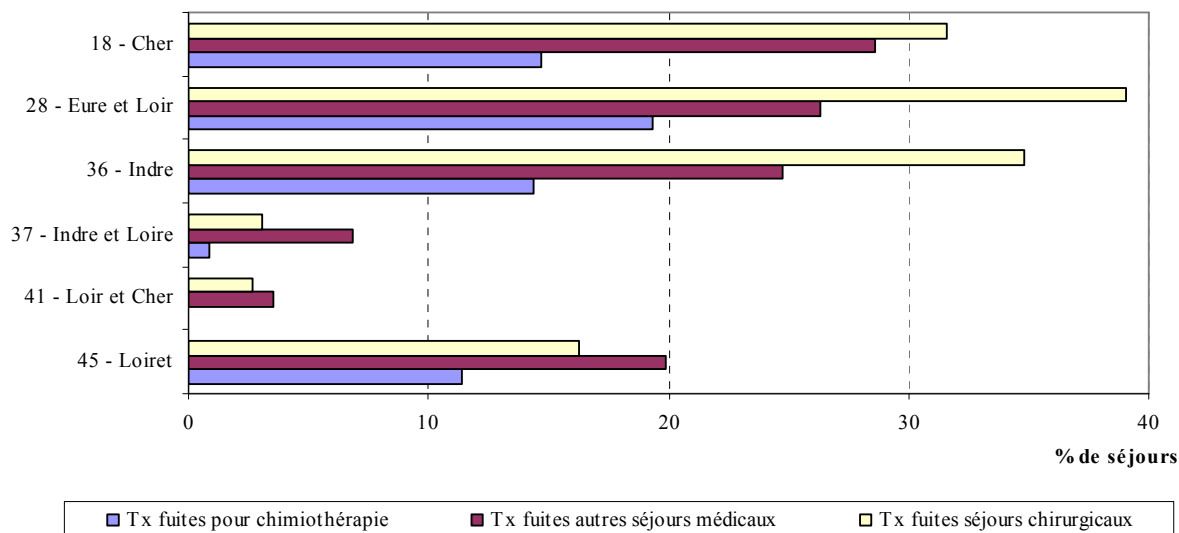
Tumeurs du pancréas : Taux de fuites et d'attractivité par département (2007)



SOURCE : PMSI 2006-2007, HORS SÉANCES DE RADIOTHÉRAPIE, SÉJOURS POUR ET AVEC TUMEUR

Le taux de fuites de la région Centre était de 12.1 % en 2007 (de 1.3 % en Loir-et-Cher à 23.7 % en Eure-et-Loir).

Le taux d'attractivité de la région Centre était de 4 % en 2007 (de aucune en Indre à 9 % dans l'Eure-et-Loir).

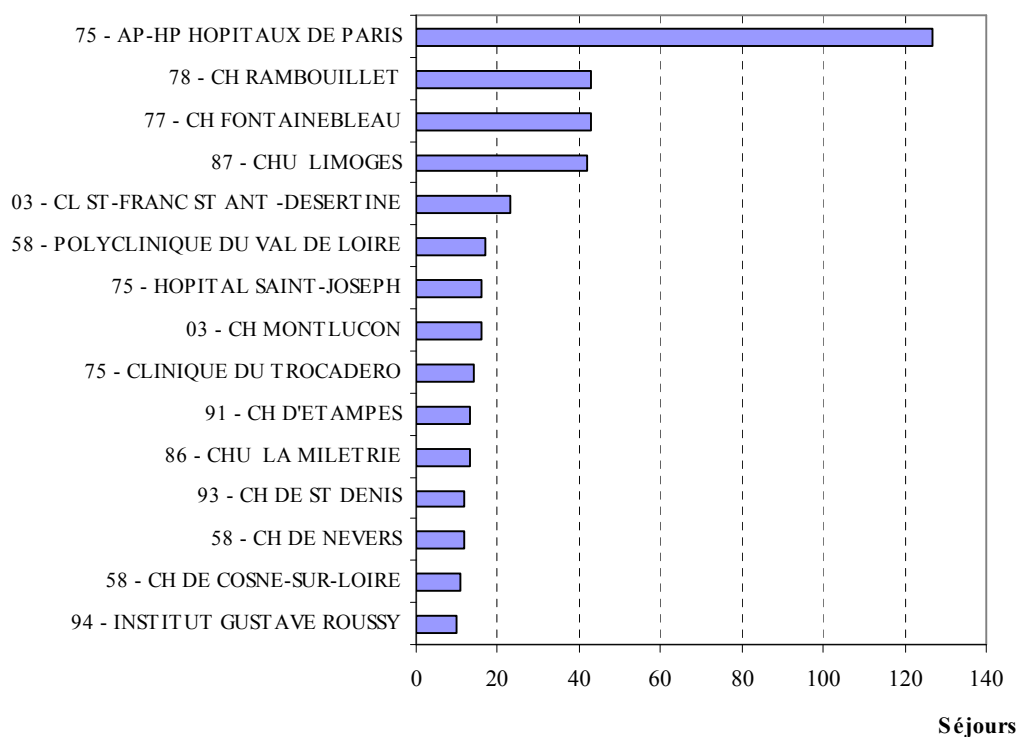
Tumeurs du pancréas : Taux de fuites par type d'activité (2007)

SOURCE : PMSI 2006-2007, HORS SÉANCES DE RADIOTHÉRAPIE, SÉJOURS POUR ET AVEC TUMEUR

Le taux de fuites pour chimiothérapie était de 9 % et celui pour chirurgie était de 18 %

Le taux de fuites le plus élevé pour les séjours pour chimiothérapie concernait l'Eure-et-Loir (19 %).

Le taux de fuites le plus élevé pour les séjours chirurgicaux concernait également l'Eure-et-Loir (39 %).

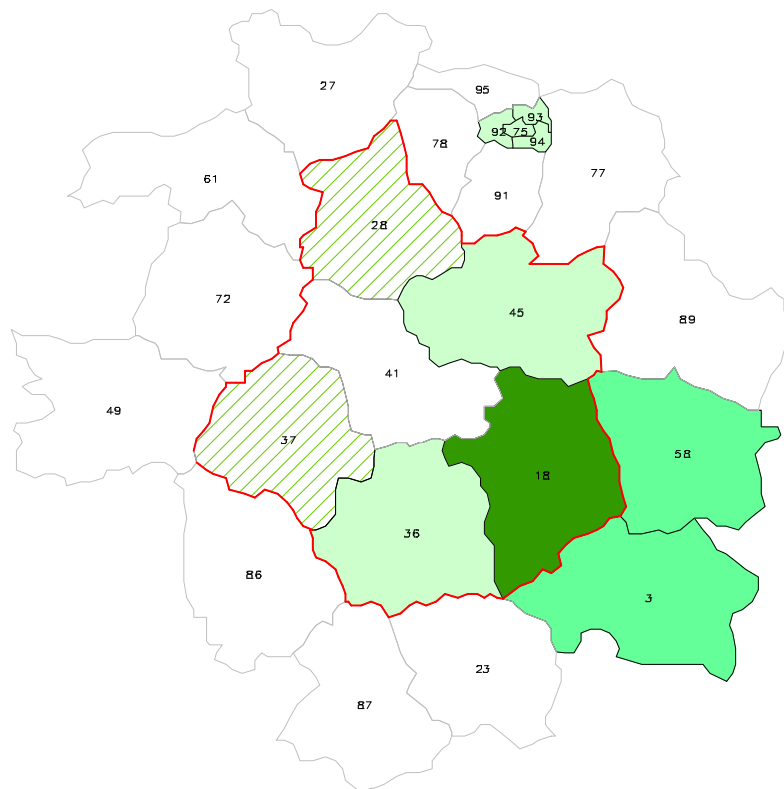
Tumeurs du pancréas : Les 15 premiers établissements accueillant les séjours de fuites des patients domiciliés en région Centre (2007)

SOURCE : PMSI 2006-2007, HORS SÉANCES DE RADIOTHÉRAPIE, SÉJOURS POUR ET AVEC TUMEUR

Ces établissements ont accueilli 73 % des séjours de fuites, dont un sur 5 l'a été par les Hôpitaux de Paris.

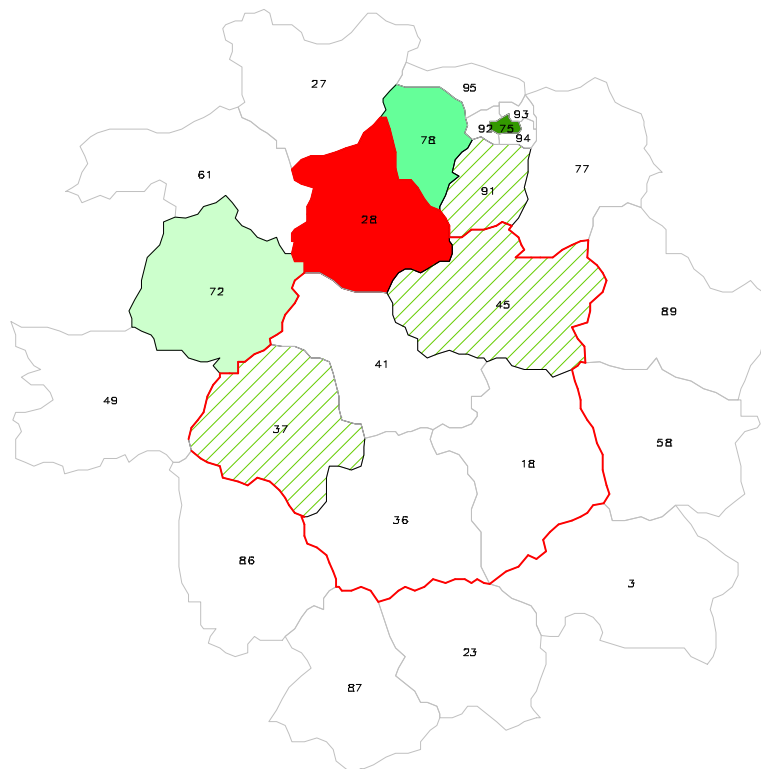
Tumeurs du pancréas : Répartition des séjours de fuites par département (2007)

Répartition géographique des séjours réalisés pour les patients domiciliés dans le Cher



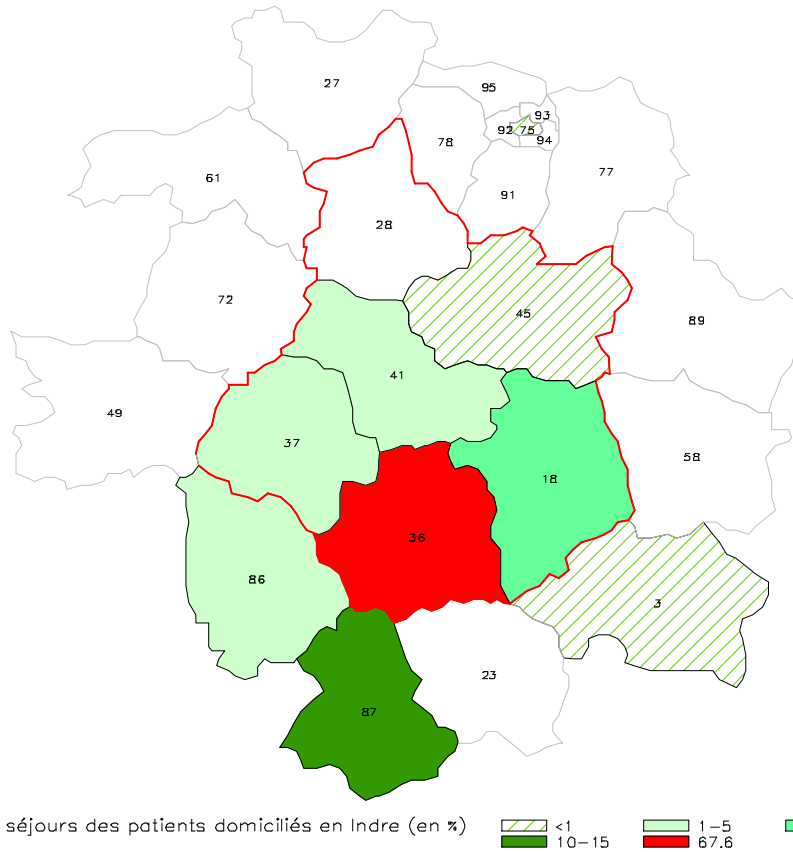
Part des séjours des patients domiciliés dans le Cher (en %)
 <1% (diagonal lines), 1-5% (light green), 5-10% (medium green), 71.1% (dark brown)

Répartition géographique des séjours réalisés pour les patients domiciliés en Eure et Loir

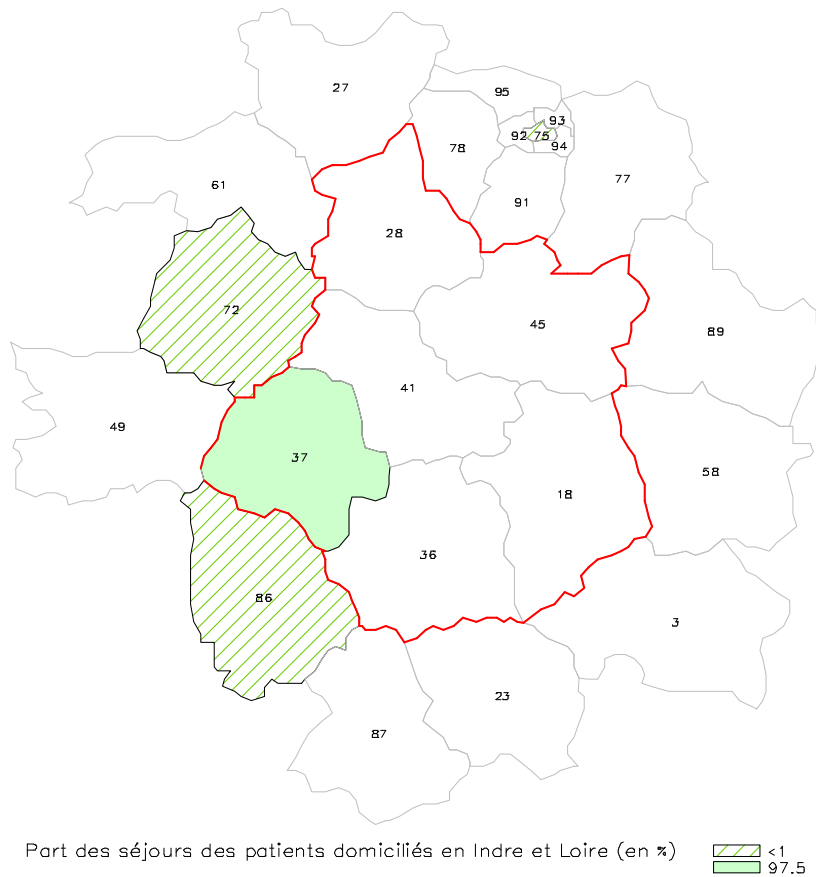


Part des séjours des patients domiciliés en Eure et Loir (en %)
 <1% (diagonal lines), 1-5% (light green), 5-10% (medium green), 10-15% (dark green), 75.8% (red)

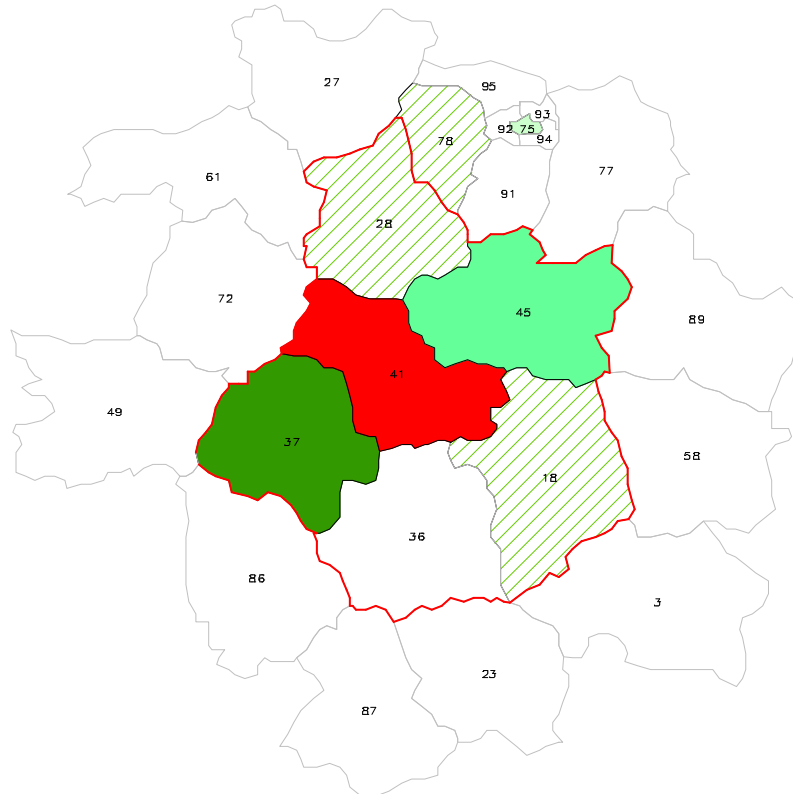
Répartition géographique des séjours réalisés pour les patients domiciliés en Indre



Répartition géographique des séjours réalisés pour les patients domiciliés en Indre et Loire

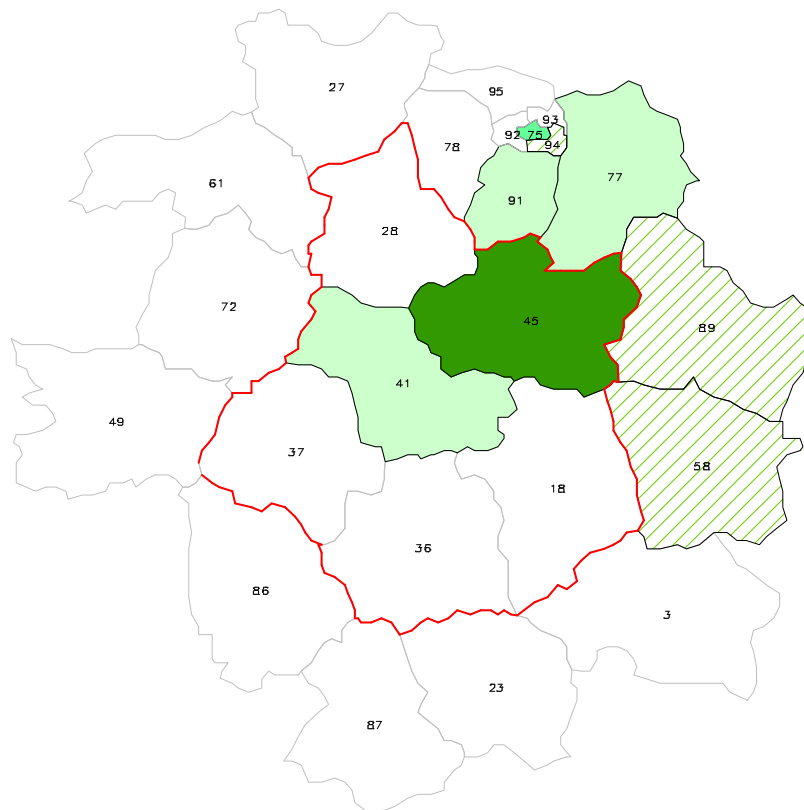


Répartition géographique des séjours réalisés pour les patients domiciliés dans le Loir et Cher



Part des séjours des patients domiciliés dans le Loir et Cher (en %)
 <1 (hatched) 1-5 (light green) 5-10 (medium green)
 10-15 (dark green) 74.8 (red)

Répartition géographique des séjours réalisés pour les patients domiciliés dans le Loiret



Part des séjours des patients domiciliés dans le Loiret (en %)
 <1 (hatched) 1-5 (light green) 5-10 (medium green)
 83.8 (dark green)

SOURCE : PMSI 2002-2007, HORS SÉANCES DE RADIOTHÉRAPIE, SÉJOURS POUR ET AVEC TUMEUR

4. PATIENTS DOMICILIES EN RÉGION CENTRE (2006-2007)

Étude réalisée à partir du chaînage des séjours POUR cancer du pancréas des patients domiciliés en région Centre, quelque soit le lieu d'hospitalisation. En 2006-2007, 99 % des séjours ont pu être chaînés.

Cancer du pancréas : Patients hospitalisés POUR cancer du pancréas et domiciliés en région Centre (2006-2007)

	2006	2007
Nombre de patients pris en charge POUR cancer	698	714
Nombre de nouveaux patients	-	510

SOURCE : PMSI 2006-2007, HORS SÉANCES DE RADIOTHÉRAPIE, SÉJOURS POUR CANCER DES PATIENTS RÉSIDANT EN RÉGION CENTRE

Sur les deux années, la file active comprenait 1 16 patients distincts.

Au cours des deux années, parmi ces patients, il y a eu 421 décès à l'hôpital (34.6 % des patients).

Il y avait 699 hommes et 517 femmes, d'où un sexe-ratio de 1.4.

La moyenne d'âge des nouveaux patients, au moment de leur première hospitalisation POUR cancer, était de 70.7 ans. La médiane était de 72 ans.

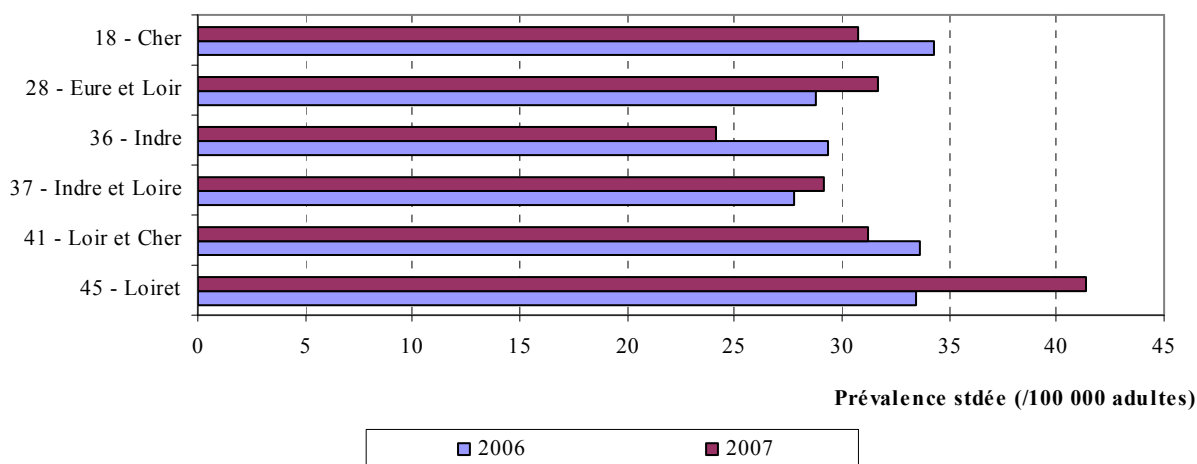
La part des patients présentant, lors de leur première hospitalisation, des métastases était de 27.8 %.

Cancer du pancréas : Répartition des patients selon leur département de résidence (2006-2007)

	2006	2007
18 - Cher	113	95
28 - Eure et Loir	99	107
36 - Indre	73	64
37 - Indre et Loire	135	141
41 - Loir et Cher	104	103
45 - Loiret	174	204
Région Centre	698	714

SOURCE : PMSI 2006-2007, HORS SÉANCES DE RADIOTHÉRAPIE, SÉJOURS POUR CANCER DES PATIENTS RÉSIDANT EN RÉGION CENTRE

Cancer du pancréas : Prévalence (pour 100 000 adultes) standardisée sur l'âge par département de résidence (2006-2007)



SOURCE : PMSI 2006-2007, HORS SÉANCES DE RADIOTHÉRAPIE, SÉJOURS POUR CANCER DES PATIENTS RÉSIDANT EN RÉGION CENTRE
Population de référence : la population française, 1999.

La prévalence standardisée du cancer du pancréas, en 2007, était de 32,4 pour 100 000 adultes en région Centre.

La prévalence standardisée du cancer du pancréas, en 2007, variait de 24 pour 100 000 adultes (Indre) à 41 pour 100 000 adultes (Loiret).

Cancer du pancréas : Prise en charge moyenne par patient hospitalisé POUR cancer et domicilié en région Centre, selon le département de résidence (2007)

	Nb patients	Nb moyen d'hospitalisations	Nb moyen d'hospitalisations <24h	Nb moyen de journées	Part des patients avec chimio (%)	Nb moyen journées de chimio quand chimio	Part des patients avec chirurgie (%)	Nb moyen journées de chir quand chir
18 - Cher	182	7,1	8,2	24,0	57,1	21,3	42,3	18,6
28 - Eure et Loir	181	5,2	4,8	23,4	42,5	20,9	30,9	19,2
36 - Indre	123	6,5	5,7	20,6	43,1	19,3	30,9	23,3
37 - Indre et Loire	233	7,0	5,7	22,4	55,8	18,4	39,9	19,3
41 - Loir et Cher	180	6,2	5,6	21,6	48,9	16,3	37,8	14,8
45 - Loiret	317	8,7	8,9	24,9	62,1	21,0	39,1	18,4
Région Centre	1 216	7,0	6,8	23,1	53,4	19,7	37,5	18,6

SOURCE : PMSI 2006-2007, HORS SÉANCES DE RADIOTHÉRAPIE, SÉJOURS POUR CANCER DES PATIENTS RÉSIDANT EN RÉGION CENTRE

Sur les deux années, par patient :

Le nombre moyen d'hospitalisations était de 7 (5,2 à 8,7 selon le département) dont 6,8 hospitalisations < 24H.

Le nombre moyen de journées d'hospitalisation était de 3,1 (20,6 à 24,9 selon le département).

53,4 % des patients ont été traités par chimiothérapie et 37,5 % par chirurgie.

25,7 % des patients ont été traités par chirurgie ET chimiothérapie.

Sur les deux années, la part des patients présentant des métastases était de 46,3 %.

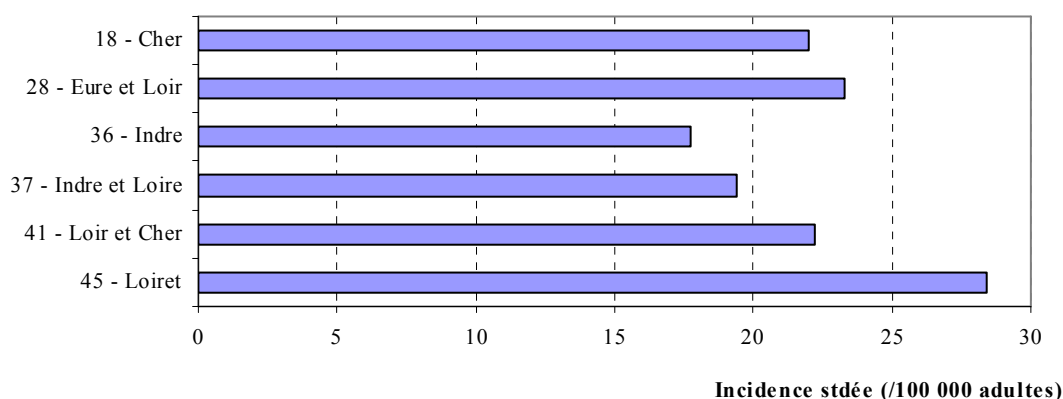
5. NOUVEAUX PATIENTS DE 2007 : LA PREMIÈRE HOSPITALISATION

Cancer du pancréas : Répartition des nouveaux patients selon leur département de résidence (2007)

	2007
18 - Cher	68
28 - Eure et Loir	80
36 - Indre	49
37 - Indre et Loire	97
41 - Loir et Cher	76
45 - Loiret	140
Région Centre	510

SOURCE : PMSI 2006-2007, HORS SÉANCES DE RADIOTHÉRAPIE, SÉJOURS POUR CANCER DES PATIENTS RÉSIDANT EN RÉGION CENTRE

Cancer du pancréas : Incidence (pour 100 000 adultes) standardisée sur l'âge par département de résidence (2007)



SOURCE : PMSI 2006-2007, HORS SÉANCES DE RADIOTHÉRAPIE, SÉJOURS POUR CANCER DES PATIENTS RÉSIDANT EN RÉGION CENTRE

Population de référence : la population française, 1999.

L'incidence standardisée du cancer du pancréas, en 2007, était de 22.7 pour 100 000 adultes en région Centre.

L'incidence standardisée du cancer du pancréas, en 2007, variait de 17.7 pour 100 000 adultes (Indre) à 28.4 pour 100 000 adultes (Loiret).

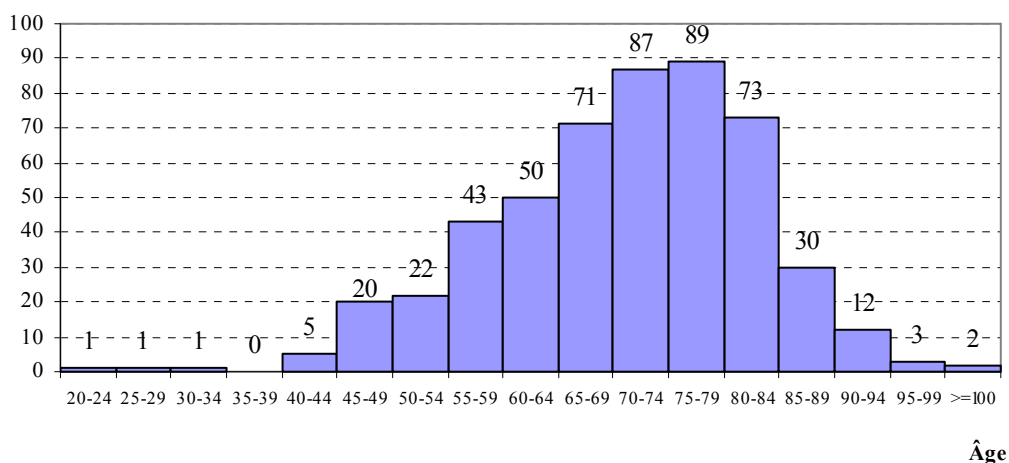
Cancer du pancréas : Les 15 premiers établissements dans lesquels ont lieu les premières hospitalisations POUR cancer (2007)

	Nb séjours	%
37 - CHU DE TOURS	55	10,8
45 - CHR ORLÉANS	50	9,8
37 - ALLIANCE	30	5,9
41 - CH DE BLOIS	30	5,9
45 - POLYCLINIQUE JEANNE D'ARC	29	5,7
75 - AP-HP HÔPITAUX DE PARIS	23	4,5
28 - CH CHARTRES	19	3,7
45 - CH AGGLOMÉRATION MONTARGOISE	18	3,5
37 - PSLV	17	3,3
18 - CH J COEUR BOURGES	16	3,1
41 - CLINIQUE SAINT COME SAINT DAMIEN	15	2,9
28 - SARL CLINIQUE SAINT FRANÇOIS	14	2,7
36 - CH DE CHÂTEAUROUX	13	2,5
36 - CL MED OBS CHIR "ST FRANCOIS"	10	2,0
41 - CH VENDÔME	9	1,8

SOURCE : PMSI 2006-2007, HORS SÉANCES DE RADIOTHÉRAPIE, SÉJOURS POUR CANCER DES PATIENTS RÉSIDANT EN RÉGION CENTRE

Ces quinze premiers établissements de santé ont pris en charge, en 2007, 68.2 % des nouvelles hospitalisations POUR cancer.

Cancer du pancréas : Répartition par âge des nouveaux patients hospitalisés POUR cancer et domiciliés en région Centre (2007)



SOURCE : PMSI 2006-2007, HORS SÉANCES DE RADIOTHÉRAPIE, SÉJOURS POUR CANCER DES PATIENTS RÉSIDANT EN RÉGION CENTRE

La moyenne d'âge des nouveaux patients, au moment de leur première hospitalisation POUR cancer, était de 70.7 ans. La médiane était de 72 ans.

6. NOUVEAUX PATIENTS DU 1ER SEMESTRE 2007 : 6 PREMIERS MOIS DE SUIVI

Étude des 6 premiers mois de suivi des nouveaux patients du premier semestre 2007.

Cancer du pancréas : Fuite des nouveaux patients du 1er semestre 2007 hospitalisés POUR cancer et domiciliés en région Centre (2007)

Patients pris en charge :		%
Entièrement hors région	39	15,4
Entièrement en région	198	78,0
Mixte	17	6,7
Total	254	100,0

SOURCE : PMSI 2006-2007, HORS SÉANCES DE RADIOTHÉRAPIE, SÉJOURS POUR CANCER DES PATIENTS RÉSIDANT EN RÉGION CENTRE

Les 6 premiers mois de suivi d'un cancer se sont déroulés :

- exclusivement en région Centre dans 78 % des cas,
- exclusivement HORS région Centre dans 15.4 % des cas.

Cancer du pancréas : Prise en charge moyenne par nouveau patient hospitalisé POUR cancer et domicilié en région Centre, selon le département de résidence (2007)

	Nb patients	Nb moyen d'hospitalisations	Nb moyen d'hospitalisations <24h	Nb moyen de journées	Part des patients avec chimio (%)	Nb moyen journées de chimio quand chimio	Part des patients avec chirurgie (%)	Nb moyen journées de chir quand chir
18 - Cher	35	6,9	3,5	26,6	54,3	19,6	31,4	16,6
28 - Eure et Loir	45	5,8	2,0	29,0	44,4	14,8	31,1	13,9
36 - Indre	24	6,0	1,8	27,0	20,8	26,6	29,2	20,4
37 - Indre et Loire	43	9,4	4,1	29,8	74,4	16,4	34,9	21,0
41 - Loir et Cher	37	5,1	3,2	21,2	48,6	11,8	32,4	17,0
45 - Loiret	70	7,8	4,9	22,9	61,4	14,4	34,3	20,3
Région Centre	254	7,0	3,5	25,8	53,9	15,7	32,7	18,4

SOURCE : PMSI 2006-2007, HORS SÉANCES DE RADIOTHÉRAPIE, SÉJOURS POUR CANCER DES PATIENTS RÉSIDANT EN RÉGION CENTRE

Sur un suivi de 6 mois, par patient :

Le nombre moyen d'hospitalisations était de 7 (5.1 à 9.4 selon le département) dont 3.5 hospitalisations < 24H.

Le nombre moyen de journées d'hospitalisation était de 25.8 (21.2 à 29.8 selon le département).

53.9 % des patients ont été traités par chimiothérapie et 32.7 % par chirurgie.

20.9 % des patients ont été traités par chirurgie ET chimiothérapie.

Au cours d'un suivi de 6 mois après une 1ère hospitalisation, la part des patients présentant des métastases était de 39 %.

Cancer du pancréas : les 20 premiers actes chirurgicaux les plus fréquents au cours des 6 premiers mois de suivi des nouveaux patients du 1er semestre 2007

<i>Actes chirurgicaux</i>	<i>Nb séjours</i>
EBLA003 Pose d'un cathéter relié à une veine profonde du membre supérieur ou du cou par voie transcutanée, avec pose d'un système diffuseur implantable souscutané	43
HNFA007 Duodéno pancréatectomie céphalique, par laparotomie	26
GLLD015 Ventilation mécanique intratrachéale avec pression expiratoire positive [PEP] inférieure ou égale à 6 et FiO2 inférieure ou égale à 60%, par 24 heures	14
HFCA004 Gastrojéjunostomie de dérivation [Gastro-entéro-anastomose sans résection gastrique], par laparotomie	14
HMFA007 Cholécystectomie, par laparotomie	11
ZZHA001 Prélèvement peropératoire pour examen cytologique et/ou anatomopathologique extemporané	11
EQLF002 Perfusion intraveineuse de produit de remplissage à un débit supérieur à 50 millilitres par kilogramme [ml/kg] en moins de 24 heures, chez l'adulte	9
HEQE002 Endoscopie œso-gastro-duodénale	8
GLQP005 Enregistrement continu de la saturation sanguine en oxygène par mesure transcutanée [SpO2] [Oxymétrie de pouls], pendant au moins 6 heures	6
ZZQA002 Échographie peropératoire	6
HNFA013 Pancréatectomie gauche avec splénectomie [Spléno pancréatectomie gauche], par laparotomie	5
ZCQC002 Exploration de la cavité abdominale, par coelioscopie [Coelioscopie exploratrice]	5
ZZLP025 Anesthésie générale ou locorégionale complémentaire niveau 1	5
HMFA001 Cholécystectomie avec cholédochojéjunostomie, par laparotomie	4
ZCJA002 Évacuation d'une collection intraabdominale, par laparotomie	4
GLLD008 Ventilation mécanique intratrachéale avec pression expiratoire positive [PEP] supérieure à 6 et/ou FiO2 supérieure à 60%, par 24 heures	3
HMCA002 Cholédochoduodénostomie, par laparotomie	3
HMCA006 Cholédochojéjunostomie, par laparotomie	3
HMFA002 Cholécystectomie avec cholédochogastrostomie ou cholédochoduodénostomie, par laparotomie	3
HMFA009 Résection de la voie biliaire principale pédiculaire avec anastomose biliodigestive, par laparotomie	3
GLLD003 Ventilation spontanée au masque facial, par canule nasale ou par sonde nasopharyngée, sans aide inspiratoire, avec pression expiratoire positive [VS-PEP] [Continuous positive airway pressure] [CPAP], par 24 heures	2
GLLD012 Ventilation mécanique continue au masque facial pour suppléance ventilatoire, par 24 heures	2
HGCA001 Entéroentérostomie de dérivation, par laparotomie	2
HGLA001 Pose d'une sonde de jéjunostomie pour alimentation entérale, par laparotomie	2
HGQE002 Duodéno scopie par appareil à vision latérale	2
HHQE004 Coloscopie partielle au delà du côlon sigmoïde	2
HLFA019 Résection atypique du foie, par laparotomie	2
HMCA004 Cholédochoduodénostomie avec gastrojéjunostomie, par laparotomie	2
HMCA008 Anastomose biliodigestive portant sur la convergence des conduits hépatiques, par laparotomie	2
HMJQ002 Échoendoscopie biliopancréatique avec biopsie transbiliopancréatique guidée	2
JVJF005 Épuration extrarénale par hémodialyse, hémofiltration ou hémofiltration continue pour insuffisance rénale aiguë, par 24 heures	2
ZCQA001 Exploration de la cavité abdominale, par laparotomie [Laparotomie exploratrice]	2
ADPA022 Vagotomie tronculaire, par laparotomie	1
AFLB008 Pose d'un cathéter péridural [épidural], avec pose d'un système diffuseur ou d'une pompe implantable souscutané	1
AJLJ002 Infiltration thérapeutique transgastrique des nerfs splanchniques, avec guidage échoendoscopique	1

SOURCE : PMSI 2006-2007, HORS SÉANCES DE RADIOTHÉRAPIE, SÉJOURS POUR CANCER DES PATIENTS RÉSIDANT EN RÉGION CENTRE