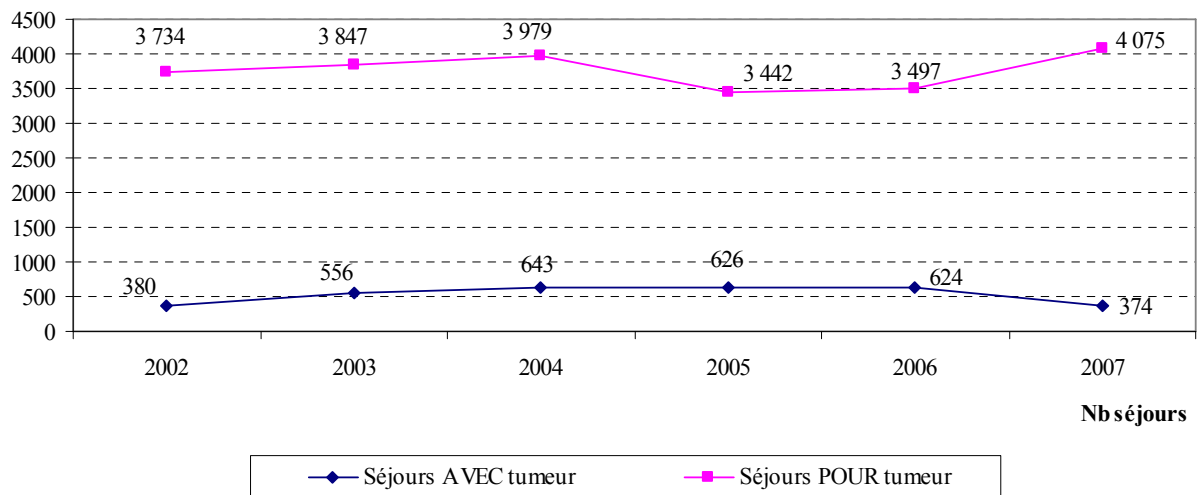


TUMEURS DE L'OVAIRE ET DES AUTRES ANNEXES

1. PRINCIPALES ÉVOLUTIONS 2002-2007

Tumeurs de l'ovaire et des autres annexes : Évolution du nombre de séjours POUR et AVEC tumeur réalisés en région Centre (2002-2007)

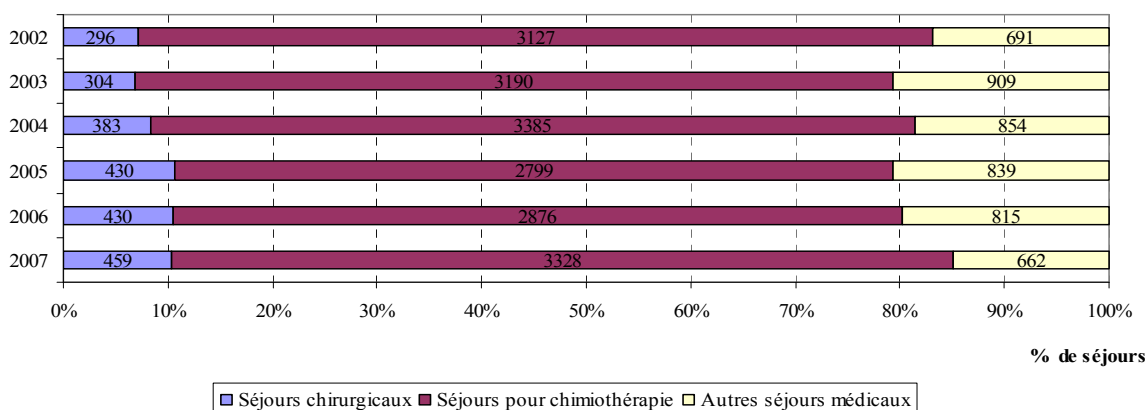


SOURCE : PMSI 2002-2007, HORS SÉANCES DE RADIOTHÉRAPIE, SÉJOURS POUR ET AVEC TUMEUR RÉALISÉS EN RÉGION CENTRE

Le nombre annuel de séjours de Tumeurs de l'ovaire et des autres annexes réalisés en région Centre a augmenté de 8% entre 2002 et 2007.

La part des séjours POUR Tumeurs de l'ovaire et des autres annexes est passée de 90.8 % en 2002 à 91.6 % en 2007.

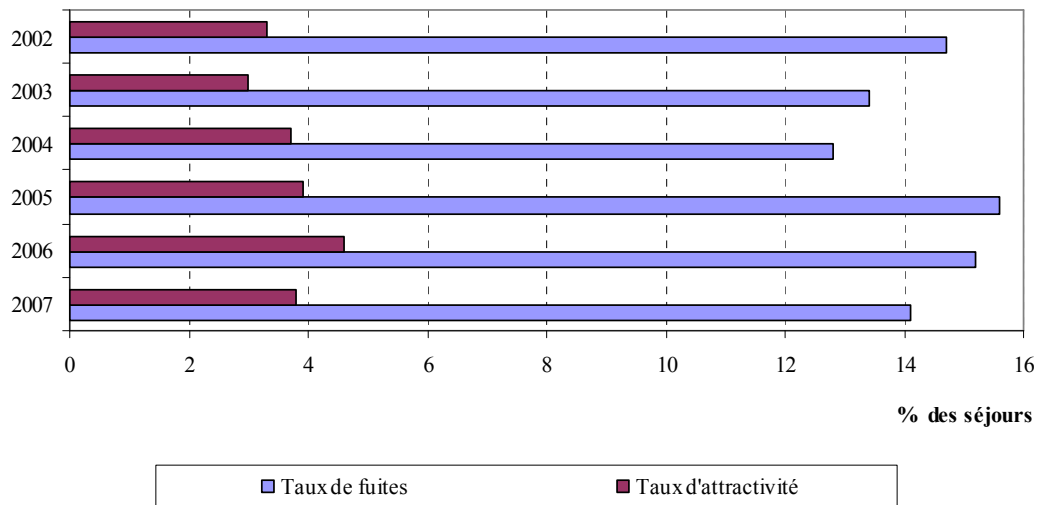
Tumeurs de l'ovaire et des autres annexes : Évolution par type de prise en charge des séjours réalisés en région Centre (2002-2007)



SOURCE : PMSI 2002-2007, HORS SÉANCES DE RADIOTHÉRAPIE, SÉJOURS POUR ET AVEC TUMEUR RÉALISÉS EN RÉGION CENTRE

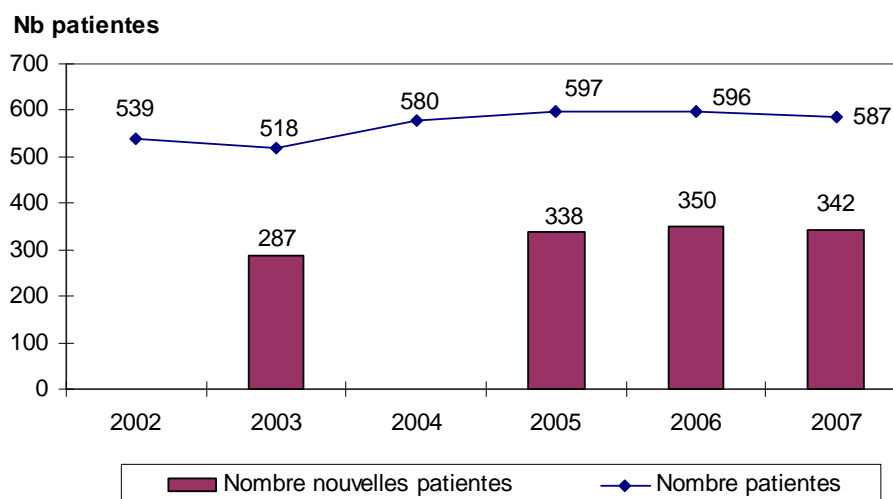
SOURCE : PMSI 2002-

Tumeurs de l'ovaire et des autres annexes : Évolution des taux de fuites et d'attractivité de la région Centre (2002-2007)



SOURCE : PMSI 2002-2007, HORS SÉANCES DE RADIOTHÉRAPIE, SÉJOURS POUR ET AVEC TUMEUR

Cancer de l'ovaire et des autres annexes : Évolution du nombre de patients en région Centre (2002-2007)



SOURCE : PMSI 2002-2007, HORS SÉANCES DE RADIOTHÉRAPIE, SÉJOURS POUR CANCER DES PATIENTS RÉSIDANT EN RÉGION CENTRE

Le nombre annuel de cas de Cancer de l'ovaire et des autres annexes pris en charge a augmenté 8.9% entre 2002 et 2007.

Le nombre annuel de nouvelles patientes atteintes de Cancer de l'ovaire et des autres annexes pris en charge est relativement stable : + 1.2% entre 2005 et 2007.

En région Centre, l'incidence standardisée sur l'âge du Cancer de l'ovaire et des autres annexes est passée de 27 pour 100 000 femmes en 2003 à 31 pour 100 000 femmes en 2005, puis y rester en 2007.

2. SÉJOURS RÉALISÉS EN RÉGION CENTRE (2006-2007)

Tumeurs de l'ovaire et des autres annexes : Séjours répartis selon le type de tumeur (2006-2007)

		2006		2007	
		Nb séjours	%	Nb séjours	%
Pour tumeur	Tumeurs malignes	3 447	83,6	4 005	90,0
	Tumeurs in situ ou à évolution imprévisible	50	1,2	70	1,6
Avec tumeur	Tumeurs malignes	603	14,6	354	8,0
	Tumeurs in situ ou à évolution imprévisible	21	0,5	20	0,4
Total		4 121	100	4 449	100

SOURCE : PMSI 2006-2007, HORS SÉANCES DE RADIOTHÉRAPIE, SÉJOURS POUR ET AVEC TUMEUR RÉALISÉS EN RÉGION CENTRE

91.6 % des séjours de tumeur réalisés en 2007, dans des établissements de la région Centre, étaient des séjours POUR tumeur.

Les tumeurs in situ ou à évolution imprévisible représentaient 2 % des séjours.

Tumeurs de l'ovaire et des autres annexes : Séjours répartis selon le type d'établissement (2006-2007)

	2006		2007		2006		2007	
	Nb séjours	%	Nb séjours	%	Nb journées	%	Nb journées	%
Établissements publics	2 387	57,9	2 725	61,2	7 979	63,7	8 386	65,0
Établissements privés	1 734	42,1	1 724	38,8	4 547	36,3	4 510	35,0
Total	4 121	100	4 449	100	12 526	100	12 896	100

SOURCE : PMSI 2006-2007, HORS SÉANCES DE RADIOTHÉRAPIE, SÉJOURS POUR ET AVEC TUMEUR RÉALISÉS EN RÉGION CENTRE

De 2006 à 2007, le nombre de séjours a varié de 328 séjours (soit 8 %) et le nombre de journées d'hospitalisation a varié de 370 journées (soit 3 %).

En 2007, les établissements publics de santé ont réalisé 61.2 % de l'activité 'Tumeurs ovaire' en terme de séjours et 65 % en terme de journées d'hospitalisation.

La part des établissements publics de santé a varié de 3.3 points (en nombre de séjours) de 2006 à 2007.

Tumeurs de l'ovaire et des autres annexes : Séjours répartis selon le type d'hospitalisation (2006-2007)

	2006		2007		2006		2007	
	Nb séjours	%	Nb séjours	%	Nb journées	%	Nb journées	%
Hospitalisation > 24 h	909	22,1	928	20,9	9 314	74,4	9 375	72,7
Hospitalisation < 24 h	3 212	77,9	3 521	79,1	3 212	25,6	3 521	27,3
Total	4 121	100	4 449	100	12 526	100	12 896	100

SOURCE : PMSI 2006-2007, HORS SÉANCES DE RADIOTHÉRAPIE, SÉJOURS POUR ET AVEC TUMEUR RÉALISÉS EN RÉGION CENTRE

Les hospitalisations de moins de 24 heures représentaient 79.1 % des séjours et 27.3 % des journées d'hospitalisation en 2007.

La part des hospitalisations de moins de 24 heures a varié de 1.2 points de 2006 à 2007.

Tumeurs de l'ovaire et des autres annexes : Durée moyenne de séjours des établissements de la région Centre (2006-2007)

	2006		2007	
	DMS (en journées)	Médiane	DMS (en journées)	Médiane
Hospitalisation > 24 h	10,2	7	10,1	7
Tous les séjours	3,0	1	2,9	1

SOURCE : PMSI 2006-2007, HORS SÉANCES DE RADIOTHÉRAPIE, SÉJOURS POUR ET AVEC TUMEUR RÉALISÉS EN RÉGION CENTRE

La DMS des hospitalisations de plus de 24 heures a varié de -0.1 jours entre 2006 et 2007.

Tumeurs de l'ovaire et des autres annexes : Séjours des établissements de la région Centre répartis selon le type de prise en charge (2006-2007)

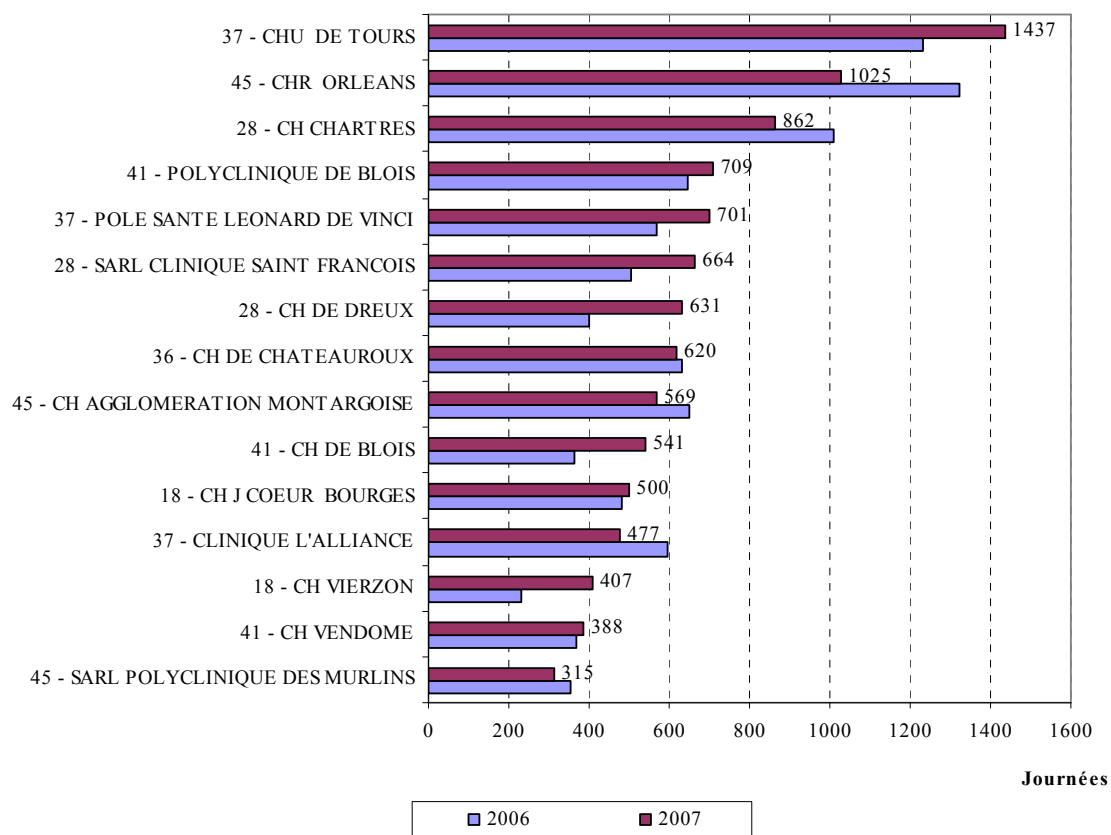
	2006		2007		2006		2007	
	Nb séjours	%	Nb séjours	%	Nb journées	%	Nb journées	%
Séjours chirurgicaux	430	10,4	459	10,3	4 206	33,6	4 509	35,0
Séjours médicaux	3 691	89,6	3 990	89,7	8 320	66,4	8 387	65,0
<i>dont avec chimiothérapie</i>	2 908		3 596		3 822		5 209	
Total	4 121	100	4 449	100	12 526	100	12 896	100

SOURCE : PMSI 2006-2007, HORS SÉANCES DE RADIOTHÉRAPIE, SÉJOURS POUR ET AVEC TUMEUR RÉALISÉS EN RÉGION CENTRE

Les séjours avec chimiothérapie représentaient 80.8 % des séjours et 40.4 % des journées d'hospitalisation en 2007.

Les séjours chirurgicaux représentaient 10.3 % des séjours et 35 % des journées d'hospitalisation en 2007.

Tumeurs de l'ovaire et des autres annexes : Nombre de journées d'hospitalisation dans les 20 premiers établissements de la région Centre (2006-2007)



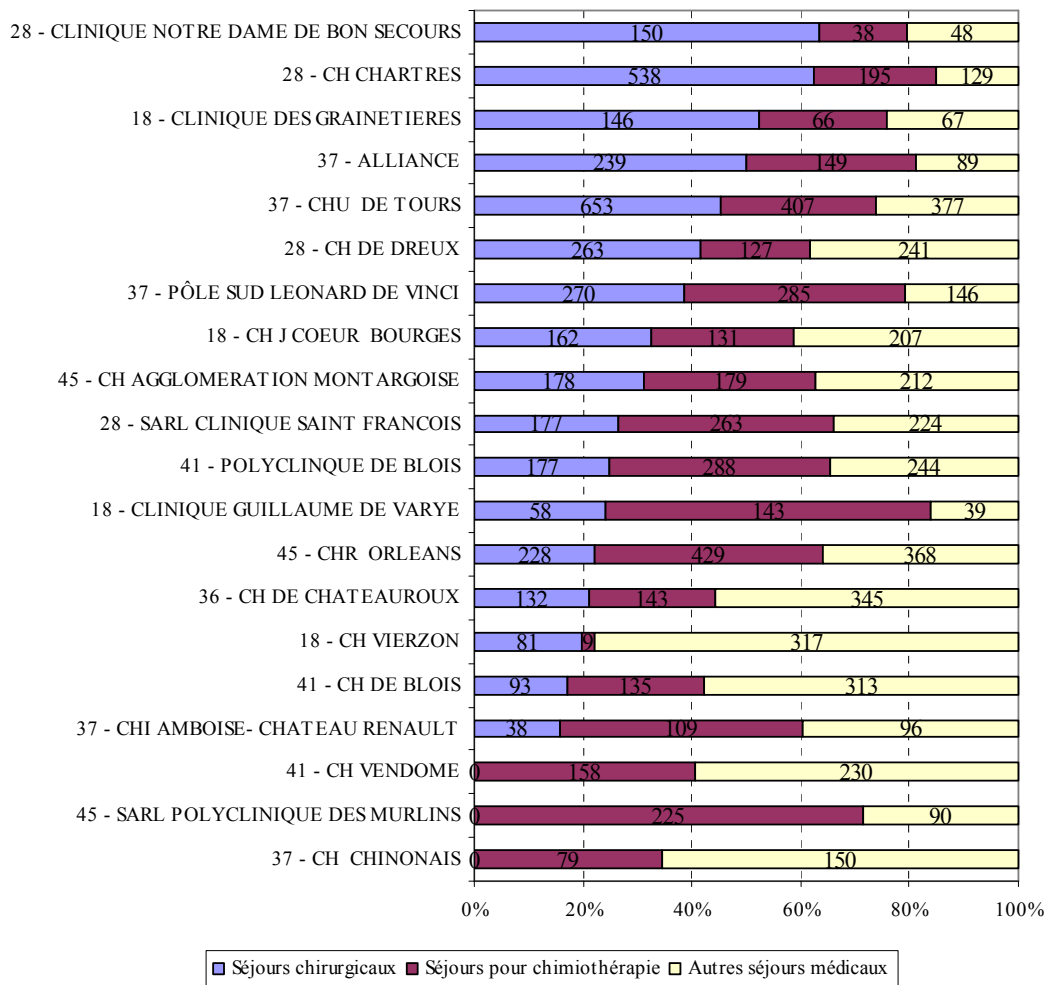
SOURCE : PMSI 2006-2007, HORS SÉANCES DE RADIOTHÉRAPIE, SÉJOURS POUR ET AVEC TUMEUR RÉALISÉS EN RÉGION CENTRE

Tri par ordre décroissant de journées en 2007

Les 20 premiers établissements de la région ont réalisé, en 2007, 76.3% des journées d'hospitalisation.

Le CHU de Tours et le CHR d'Orléans ont réalisé 19.1% des journées d'hospitalisation.

Tumeurs de l'ovaire et des autres annexes : Journées d'hospitalisation dans les 20 premiers établissements de la région Centre réparties selon le type de prise en charge (2007)



SOURCE : PMSI 2006-2007, HORS SÉANCES DE RADIOTHÉRAPIE, SÉJOURS POUR ET AVEC TUMEUR RÉALISÉS EN RÉGION CENTRE

Les chiffres présents sur les barres représentent le nombre de journées d'hospitalisation

Tri par ordre décroissant de pourcentage de journées de séjours chirurgicaux.

Parmi ces établissements :

La part des journées de séjours chirurgicaux en 2007 variait de 63.6 % (Clinique Notre Dame de Bon Secours) à 15.6% (CHI Amboise – Château Renault).

La part des journées de séjours pour chimiothérapie variait, en 2007, de 71.4 % (SARL Polyclinique des Murlins) à 2.2% (CH de Vierzon).

3. TAUX DE FUITES ET D'ATTRACTIVITÉ PAR DÉPARTEMENT (2007)

Tumeurs de l'ovaire et des autres annexes : Séjours des patients hospitalisés et/ou domiciliés en région Centre (2006-2007)

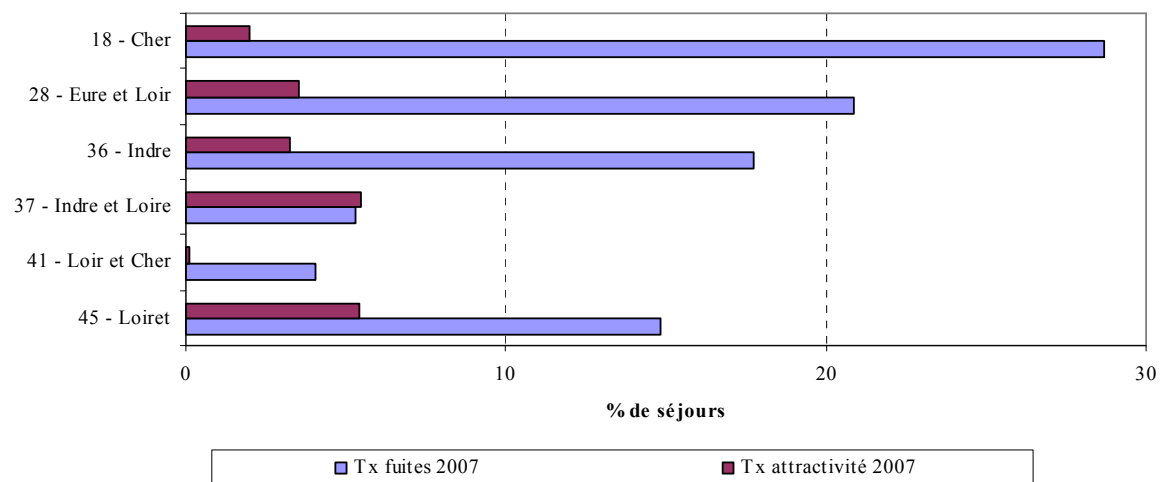
		Nombre de séjours	
		2006	2007
Séjours réalisés en région Centre	Patients de la région Centre	3 932	4 279
	Patients hors région Centre	189	170
Séjours réalisés hors région	Patients de la région Centre	706	700

SOURCE : PMSI 2006-2007, HORS SÉANCES DE RADIOTHÉRAPIE, SÉJOURS POUR ET AVEC TUMEUR

L'activité hospitalière (publique et privée) de la région Centre pour la prise en charge de patients présentant une Tumeurs de l'ovaire et des autres annexes était de 4 449 séjours en 2007.

L'activité hospitalière (publique et privée) liée à la prise en charge, en France, de patients domiciliés en région Centre et présentant une Tumeurs de l'ovaire et des autres annexes était de 4 979 séjours en 2007.

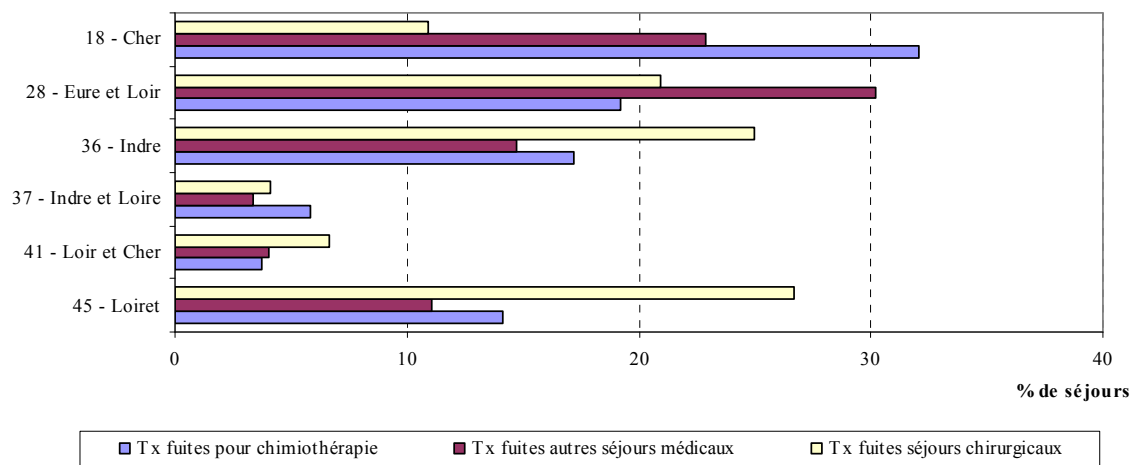
Tumeurs de l'ovaire et des autres annexes : Taux de fuites et d'attractivité par département (2007)



SOURCE : PMSI 2006-2007, HORS SÉANCES DE RADIOTHÉRAPIE, SÉJOURS POUR ET AVEC TUMEUR

Le taux de fuites de la région Centre était de 14.1% en 2007 (de 4.1% en Loir-et-Cher à 28.7% dans le Cher).

Le taux d'attractivité de la région Centre était de 3.8% en 2007 (de 0.1% en Loir-et-Cher à 5.5% en Indre-et-Loire).

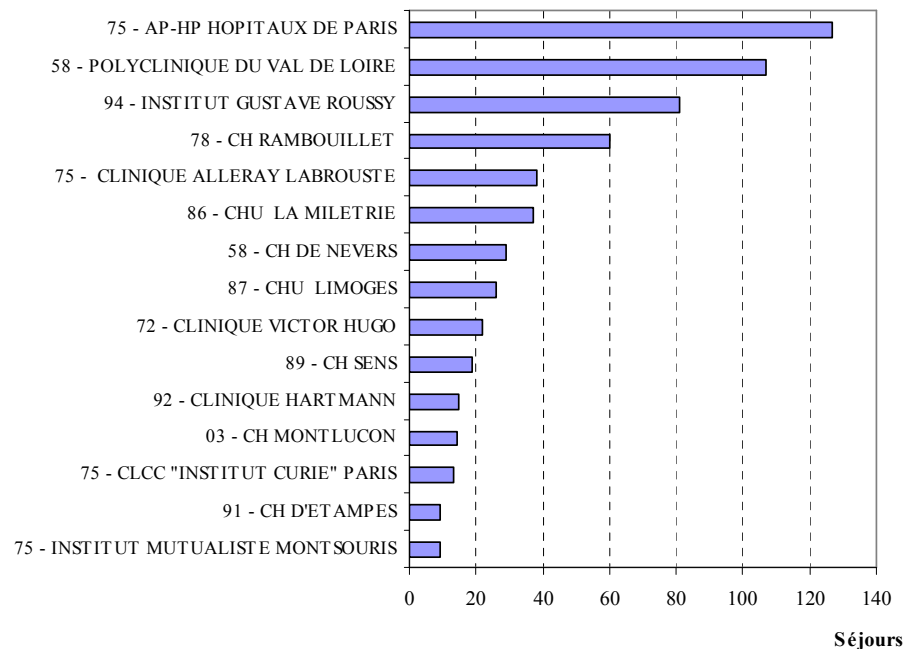
Tumeurs de l'ovaire et des autres annexes : Taux de fuites par type d'activité (2007)

SOURCE : PMSI 2006-2007, HORS SÉANCES DE RADIOTHÉRAPIE, SÉJOURS POUR ET AVEC TUMEUR

Le taux de fuites pour chimiothérapie était de 14.1% et celui pour chirurgie était de 14.5%

Le taux de fuites le plus élevé pour les séjours pour chimiothérapie concernait le Cher (32 %).

Le taux de fuites le plus élevé pour les séjours chirurgicaux concernait le Loiret (26.7%).

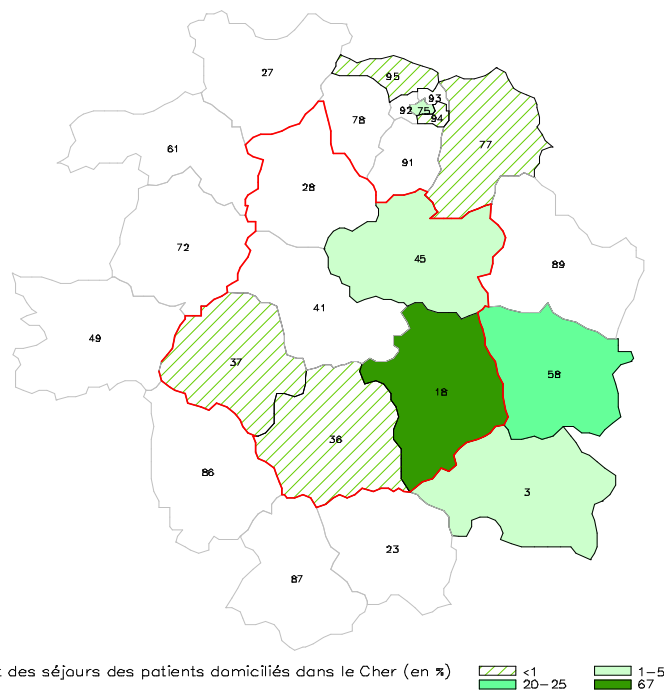
Tumeurs de l'ovaire et des autres annexes : Les 15 premiers établissements accueillant les séjours de fuites des patients domiciliés en région Centre (2007)

SOURCE : PMSI 2006-2007, HORS SÉANCES DE RADIOTHÉRAPIE, SÉJOURS POUR ET AVEC TUMEUR

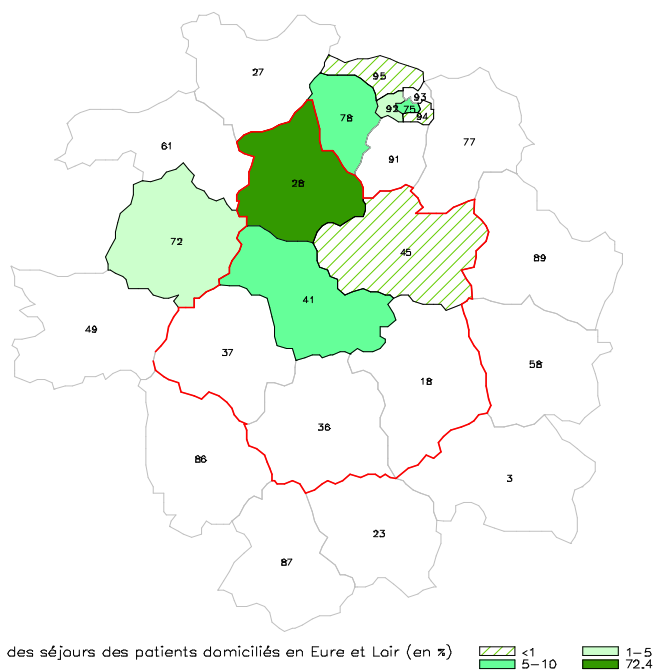
Ces établissements ont accueilli 86.6% des séjours de fuites.

Tumeurs de l'ovaire et des autres annexes : Répartition des séjours de fuites par département (2007)

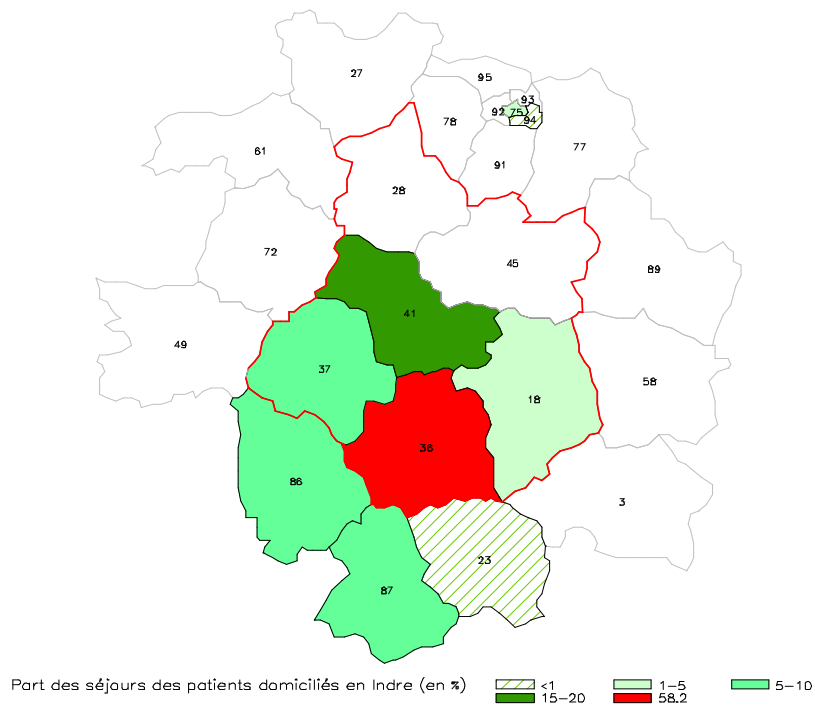
Répartition géographique des séjours réalisés pour les patients domiciliés dans le Cher



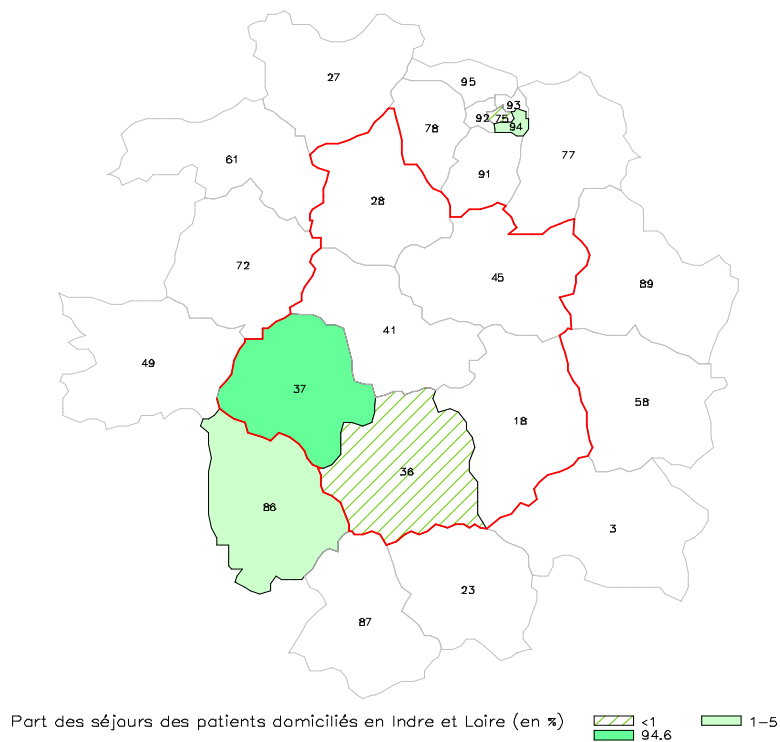
Répartition géographique des séjours réalisés pour les patients domiciliés en Eure et Loir



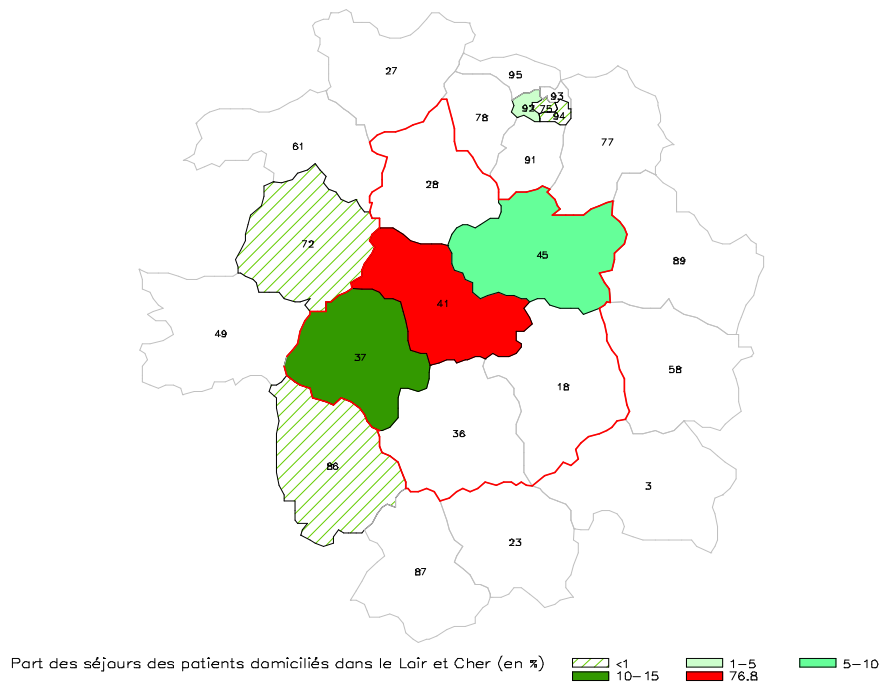
Répartition géographique des séjours réalisés pour les patients domiciliés en Indre



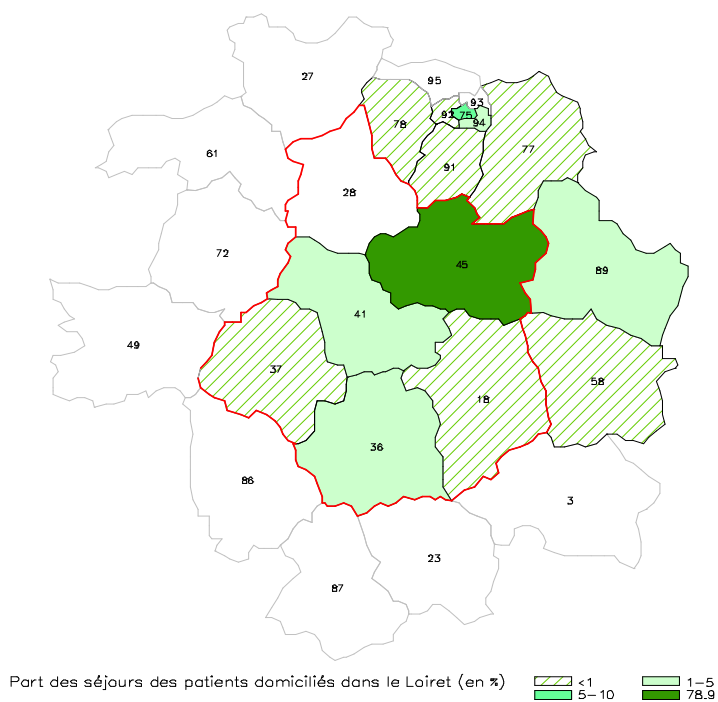
Répartition géographique des séjours réalisés pour les patients domiciliés en Indre et Loire



Répartition géographique des séjours réalisés pour les patients domiciliés dans le Loir et Cher



Répartition géographique des séjours réalisés pour les patients domiciliés dans le Loiret



SOURCE : PMSI 2002-2007, HORS SÉANCES DE RADIOTHÉRAPIE, SÉJOURS POUR ET AVEC TUMEUR

4. PATIENTS DOMICILIES EN RÉGION CENTRE (2006-2007)

Étude réalisée à partir du chaînage des séjours POUR Cancer de l'ovaire et des autres annexes des patients domiciliés en région Centre, quelque soit le lieu d'hospitalisation. En 2006-2007, 99 % des séjours ont pu être chaînés.

Cancer de l'ovaire et des autres annexes : Patients hospitalisés POUR cancer et domiciliés en région Centre (2006-2007)

	2006	2007
Nombre de patients pris en charge POUR cancer	596	587
Nombre de nouveaux patients	-	342

SOURCE : PMSI 2006-2007, HORS SÉANCES DE RADIOTHÉRAPIE, SÉJOURS POUR CANCER DES PATIENTS RÉSIDANT EN RÉGION CENTRE

Sur les deux années, la file active comprenait 950 patientes distincts.

Au cours des deux années, parmi ces patientes, il y a eu 113 décès à l'hôpital (11.9 % des patients).

La moyenne d'âge des nouvelles patientes, au moment de leur première hospitalisation POUR cancer, était de 65.8 ans. La médiane était de 68 ans.

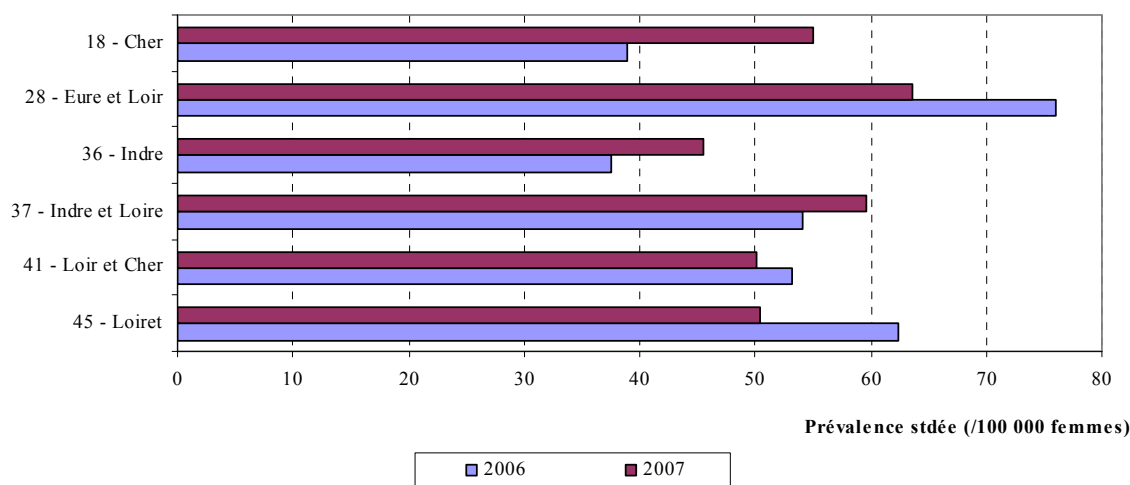
La part des patients présentant, lors de leur première hospitalisation, des métastases était de 42.7 %.

Cancer de l'ovaire et des autres annexes : Répartition des patients selon leur département de résidence (2006-2007)

	2006	2007
18 - Cher	59	85
28 - Eure et Loir	130	103
36 - Indre	45	56
37 - Indre et Loire	129	142
41 - Loir et Cher	79	73
45 - Loiret	154	128
Région Centre	596	587

SOURCE : PMSI 2006-2007, HORS SÉANCES DE RADIOTHÉRAPIE, SÉJOURS POUR CANCER DES PATIENTS RÉSIDANT EN RÉGION CENTRE

Cancer de l'ovaire et des autres annexes : Prévalence (pour 100 000 femmes) standardisée sur l'âge par département de résidence (2006-2007)



SOURCE : PMSI 2006-2007, HORS SÉANCES DE RADIOTHÉRAPIE, SÉJOURS POUR CANCER DES PATIENTS RÉSIDANT EN RÉGION CENTRE

Population de référence : la population française, 1999.

La prévalence standardisée du Cancer ovaire, en 2007, était de 54.5 pour 100 000 femmes en région Centre.

La prévalence standardisée du Cancer ovaire, en 2007, variait de 46 pour 100 000 femmes (Indre) à 63 pour 100 000 femmes (Eure-et-Loir).

Cancer de l'ovaire et des autres annexes : Prise en charge moyenne par patient hospitalisé POUR cancer et domicilié en région Centre, selon le département de résidence (2006-2007)

	Nb patients	Nb moyen d'hospitalisations	Nb moyen d'hospitalisations <24h	Nb moyen de journées	Part des patients avec chimio (%)	Nb moyen journées de chimio quand chimio	Part des patients avec chirurgie (%)	Nb moyen journées de chir quand chir
18 - Cher	117	10,5	13,5	22,6	79,5	23,6	47,0	14,3
28 - Eure et Loir	193	7,2	8,1	22,3	81,9	22,4	53,4	20,0
36 - Indre	90	6,1	6,4	18,9	74,4	15,4	62,2	15,4
37 - Indre et Loire	202	9,1	11,7	19,1	76,2	19,2	72,3	11,9
41 - Loir et Cher	118	10,5	13,8	22,3	78,0	20,9	69,5	12,8
45 - Loiret	230	8,9	11,0	20,9	72,2	22,7	60,4	12,4
Région Centre	950	8,7	10,8	21,0	76,8	21,1	61,2	14,1

SOURCE : PMSI 2006-2007, HORS SÉANCES DE RADIOTHÉRAPIE, SÉJOURS POUR CANCER DES PATIENTS RÉSIDANT EN RÉGION CENTRE

Sur les deux années, par patient :

Le nombre moyen d'hospitalisations était de 8.7 (6.1 à 10.5 selon le département) dont 10.8 hospitalisations < 24H.

Le nombre moyen de journées d'hospitalisation était de 21 (18.9 à 22.6 selon le département).

76.8 % des patients ont été traités par chimiothérapie et 61.2 % par chirurgie.

44.9 % des patients ont été traités par chirurgie ET chimiothérapie.

Sur les deux années, la part des patients présentant des métastases était de 62.2 %.

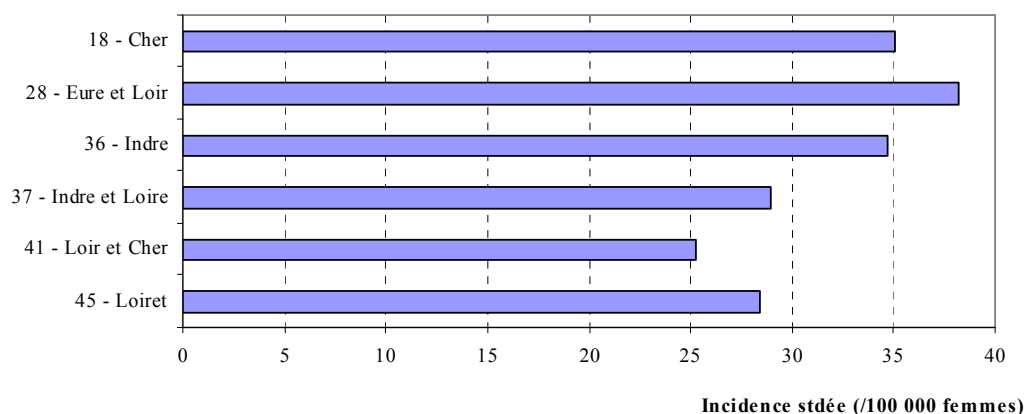
5. NOUVEAUX PATIENTS DE 2007 : LA PREMIÈRE HOSPITALISATION

Cancer de l'ovaire et des autres annexes : Répartition des nouveaux patients selon leur département de résidence (2007)

	2007
18 - Cher	54
28 - Eure et Loir	61
36 - Indre	43
37 - Indre et Loire	72
41 - Loir et Cher	37
45 - Loiret	75
Région Centre	342

SOURCE : PMSI 2006-2007, HORS SÉANCES DE RADIOTHÉRAPIE, SÉJOURS POUR CANCER DES PATIENTS RÉSIDANT EN RÉGION CENTRE

Cancer de l'ovaire et des autres annexes : Incidence (pour 100 000 femmes) standardisée sur l'âge par département de résidence (2007)



SOURCE : PMSI 2006-2007, HORS SÉANCES DE RADIOTHÉRAPIE, SÉJOURS POUR CANCER DES PATIENTS RÉSIDANT EN RÉGION CENTRE

Population de référence : la population française, 1999.

L'incidence standardisée du Cancer ovaire, en 2007, était de 31.2 pour 100 000 femmes en région Centre.

L'incidence standardisée du Cancer ovaire, en 2007, variait de 25.3 pour 100 000 femmes (Loir-et-Cher) à 38.2 pour 100 000 femmes (Eure-et-Loir).

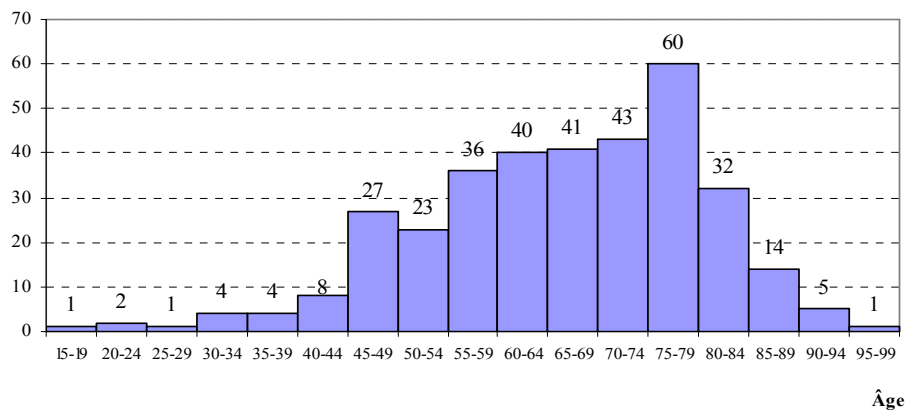
Cancer de l'ovaire et des autres annexes : Les 15 premiers établissements dans lesquels ont lieu les premières hospitalisations POUR cancer (2007)

	Nb séjours	%
37 - CHU DE TOURS	31	9,1
45 - CHR ORLEANS	27	7,9
18 - CH J. COEUR BOURGES	18	5,3
28 - CH CHARTRES	18	5,3
37 - ALLIANCE	18	5,3
37 - PÔLE SUD LEONARD DE VINCI	17	5,0
28 - CH DE DREUX	15	4,4
36 - CH DE CHÂTEAUXROUX	15	4,4
18 - CLINIQUE GUILLAUME DE VARYE	13	3,8
45 - CH AGGLOMERATION MONTARGOISE	13	3,8
41 - CLINIQUE SAINT COME SAINT DAMIEN	12	3,5
28 - SARL CLINIQUE SAINT FRANCOIS	10	2,9
41 - CLINIQUE DU SAINT COEUR	10	2,9
45 - CLINIQUE "L'ARCHETTE"	10	2,9
75 - A.P.-H.P. HÔPITAUX DE PARIS	8	2,3

SOURCE : PMSI 2006-2007, HORS SÉANCES DE RADIOTHÉRAPIE, SÉJOURS POUR CANCER DES PATIENTS RÉSIDANT EN RÉGION CENTRE

Ces quinze premiers établissements de santé ont pris en charge, en 2007, 68.7 % des nouvelles hospitalisations POUR cancer.

Cancer de l'ovaire et des autres annexes : Répartition par âge des nouveaux patients hospitalisés POUR cancer et domiciliés en région Centre (2007)



SOURCE : PMSI 2006-2007, HORS SÉANCES DE RADIOTHÉRAPIE, SÉJOURS POUR CANCER DES PATIENTS RÉSIDANT EN RÉGION CENTRE

La moyenne d'âge des nouveaux patients, au moment de leur première hospitalisation POUR cancer, était de 65.8 ans. La médiane était de 68 ans.

6. NOUVEAUX PATIENTS DU 1ER SEMESTRE 2007 : 6 PREMIERS MOIS DE SUIVI

Étude des 6 premiers mois de suivi des nouveaux patients du premier semestre 2007

Cancer de l'ovaire et des autres annexes : Fuite des nouveaux patients du 1er semestre 2007 hospitalisés POUR cancer et domiciliés en région Centre (2007)

<i>Patients pris en charge :</i>		<i>%</i>
<i>Entièrement hors région</i>	23	11,8
<i>Entièrement en région</i>	163	83,6
<i>Mixte</i>	9	4,6
Total	195	100,0

SOURCE : PMSI 2006-2007, HORS SÉANCES DE RADIOTHÉRAPIE, SÉJOURS POUR CANCER DES PATIENTS RÉSIDANT EN RÉGION CENTRE

Les 6 premiers mois de suivi d'un cancer se sont déroulés :

- exclusivement en région Centre dans 83.6 des cas,
- exclusivement HORS région Centre dans 11.8 % des cas.

Cancer de l'ovaire et des autres annexes : Prise en charge moyenne par nouveau patient hospitalisé POUR cancer et domicilié en région Centre, selon le département de résidence (2007)

	<i>Nb patients</i>	<i>Nb moyen d'hospitalisations</i>	<i>Nb moyen d'hospitalisations <24h</i>	<i>Nb moyen de journées</i>	<i>Part des patients avec chimio (%)</i>	<i>Nb moyen journées de chimio quand chimio</i>	<i>Part des patients avec chirurgie (%)</i>	<i>Nb moyen journées de chir quand chir</i>
18 - Cher	30	18,8	4,9	40,6	66,7	15,5	46,7	13,8
28 - Eure et Loir	34	18,2	6,7	56,2	79,4	23,1	73,5	18,0
36 - Indre	23	10,0	4,2	35,0	82,6	8,6	60,9	14,2
37 - Indre et Loire	39	13,5	3,2	31,1	59,0	10,2	71,8	10,7
41 - Loir et Cher	20	21,7	7,6	46,5	85,0	12,7	65,0	13,8
45 - Loiret	49	15,3	4,1	43,6	69,4	12,0	63,3	15,2
Région Centre	195	16,0	4,9	42,1	71,8	14,0	64,1	14,3

SOURCE : PMSI 2006-2007, HORS SÉANCES DE RADIOTHÉRAPIE, SÉJOURS POUR CANCER DES PATIENTS RÉSIDANT EN RÉGION CENTRE

Sur un suivi de 6 mois, par patient :

Le nombre moyen d'hospitalisations était de 16 (10 à 21.7 selon le département) dont 4.9 hospitalisations < 24H.

Le nombre moyen de journées d'hospitalisation était de 42.1 (31.1 à 56.2 selon le département).

71.8 % des patients ont été traités par chimiothérapie et 64.1 % par chirurgie.

43.1 % des patients ont été traités par chirurgie ET chimiothérapie.

Au cours d'un suivi de 6 mois après une 1ère hospitalisation, la part des patients présentant des métastases était de 53.3 %.

Cancer de l'ovaire et des autres annexes : les actes chirurgicaux les plus fréquents au cours des 6 premiers mois de suivi des nouveaux patients du 1er semestre 2007

<i>Actes chirurgicaux</i>	<i>Nb séjours</i>
HPFA004 Résection du grand omentum [grand épiploon] [Omentectomie], par laparotomie	103
JKFA028 Hystérectomie totale avec annexectomie unilatérale ou bilatérale, par laparotomie	80
EBLA003 Pose d'un cathéter relié à une veine profonde du membre supérieur ou du cou par voie transcutanée, avec pose d'un système diffuseur implantable sous-cutané	52
ZZLP025 Anesthésie générale ou locorégionale complémentaire niveau 1	47
JKFA027 Colpohystérectomie totale élargie aux paramètres, par laparotomie	32
ZCQC002 Exploration de la cavité abdominale, par coelioscopie [Coelioscopie exploratrice]	30
JJFA004 Salpingoovariectomie [Annexectomie], par laparotomie	29
HHFA011 Appendicectomie, par laparotomie	26
FCFA022 Curage lymphonodal [ganglionnaire] lomboaortique avec curage iliaque unilatéral ou bilatéral, par laparotomie	24
ZZHA001 Prélèvement peropératoire pour examen cytologique et/ou anatomopathologique extemporané	22
JJFA005 Ovariectomie bilatérale, par laparotomie	14
HPFC002 Résection du grand omentum [grand épiploon] [Omentectomie], par coelioscopie	12
JJFC010 Salpingoovariectomie [Annexectomie], par coelioscopie	10
HHQE005 Coloscopie totale avec visualisation du bas-fond cæcal, sans franchissement de l'orifice iléocolique	8
HMFA007 Cholécystectomie, par laparotomie	8
JJFA003 Ovariectomie unilatérale, par laparotomie	8
ZCJC001 Évacuation de collection intraabdominale, par coelioscopie ou par rétropéritonéoscopie	8
JJFC008 Ovariectomie unilatérale, par coelioscopie	6
JKFA015 Hystérectomie totale, par laparotomie	6
ZCJA002 Évacuation d'une collection intraabdominale, par laparotomie	6
ZCQA001 Exploration de la cavité abdominale, par laparotomie [Laparotomie exploratrice]	6
HEQE002 Endoscopie œso-gastro-duodénale	5
HHFA009 Résection partielle atypique de la paroi de l'estomac n'interrompant pas la continuité, par laparotomie	4
HGPA004 Libération étendue de l'intestin grêle [Entérolyse étendue] pour occlusion aiguë, par laparotomie	4
HHMA003 Rétablissement secondaire de la continuité digestive après colectomie, par laparotomie	4
HJFA011 Résection rectosigmoïdienne dépassant le cul-de-sac de Douglas, sans rétablissement de la continuité, par laparotomie	4
HPBA001 Réduction de volume tumoral d'une maladie gélatineuse du péritoine, par laparotomie	4
JCLE002 Pose d'une endoprothèse urétérale, par endoscopie rétrograde	4
JJFA002 Résection partielle de l'ovaire, par laparotomie	4
LLFA003 Exérèse partielle du diaphragme sans pose de prothèse, par thoracotomie	4
HPFA003 Exérèse de lésion d'un repli péritonéal [mésos] sans résection intestinale, par laparotomie	3
FCFA006 Curage lymphonodal [ganglionnaire] pelvien, par laparotomie	2
FCFC003 Curage lymphonodal [ganglionnaire] pelvien, par coelioscopie ou par rétropéritonéoscopie	2
FFFA001 Splénectomie totale, par laparotomie	2
GLLD015 Ventilation mécanique intratrachéale avec pression expiratoire positive [PEP] inférieure ou égale à 6 et FiO2 inférieure ou égale à 60%, par 24 heures	2

SOURCE : PMSI 2006-2007, HORS SÉANCES DE RADIOTHÉRAPIE, SÉJOURS POUR CANCER DES PATIENTS RÉSIDANT EN RÉGION CENTRE