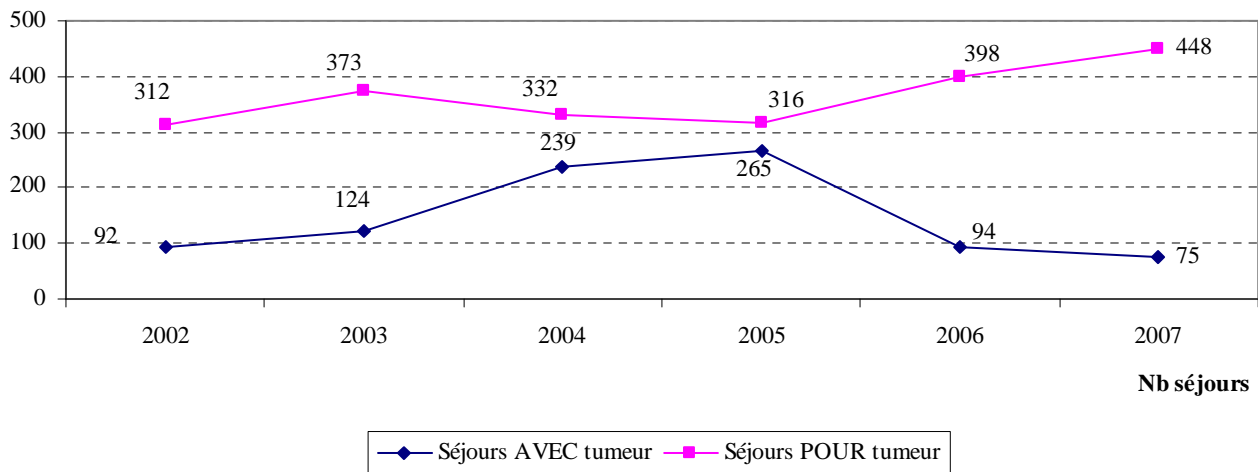


TUMEURS DES OS ET DU CARTILAGE ARTICULAIRE

1. PRINCIPALES ÉVOLUTIONS 2002-2007

Tumeurs des os et du cartilage articulaire : Évolution du nombre de séjours POUR et AVEC tumeur réalisés en région Centre (2002-2007)

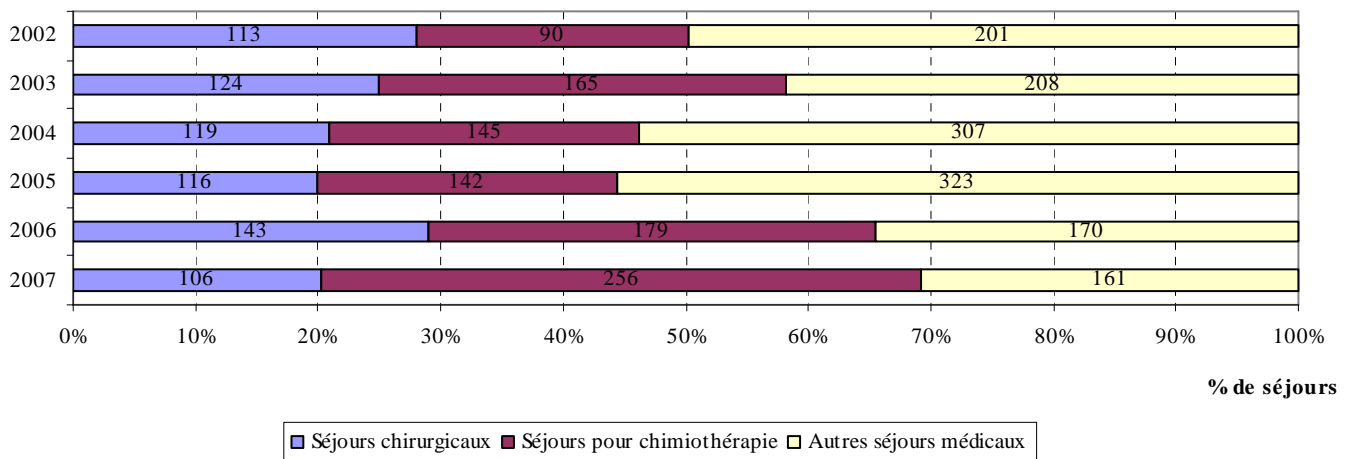


SOURCE : PMSI 2002-2007, HORS SÉANCES DE RADIOTHÉRAPIE, SÉJOURS POUR ET AVEC TUMEUR RÉALISÉS EN RÉGION CENTRE

Le nombre annuel de séjours de Tumeurs des os et du cartilage articulaire réalisés en région Centre a augmenté de 29.5 % entre 2002 et 2007.

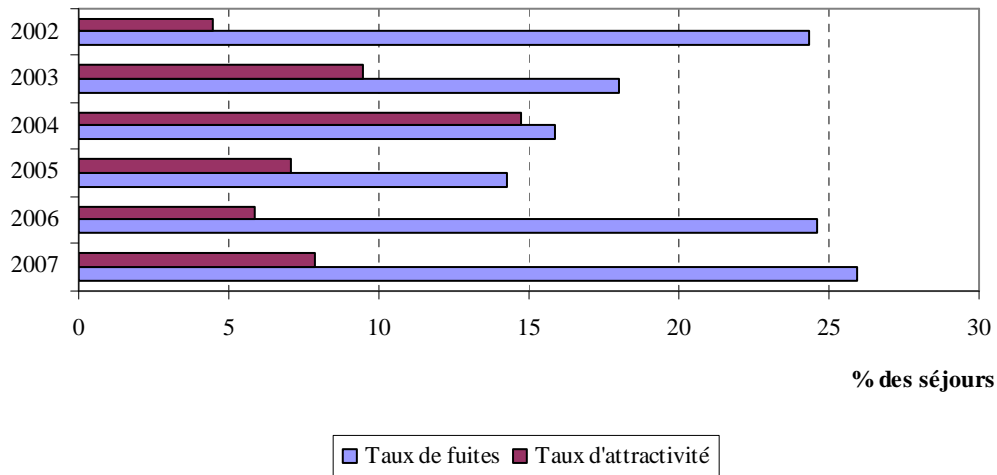
La part des séjours POUR Tumeurs des os et du cartilage articulaire a fortement augmenté entre 2002 et 2007 (+ 43.6 %) et est passée de 77.2 % en 2002 à 85.7 % en 2007.

Tumeurs des os et du cartilage articulaire : Évolution par type de prise en charge des séjours réalisés en région Centre (2002-2007)



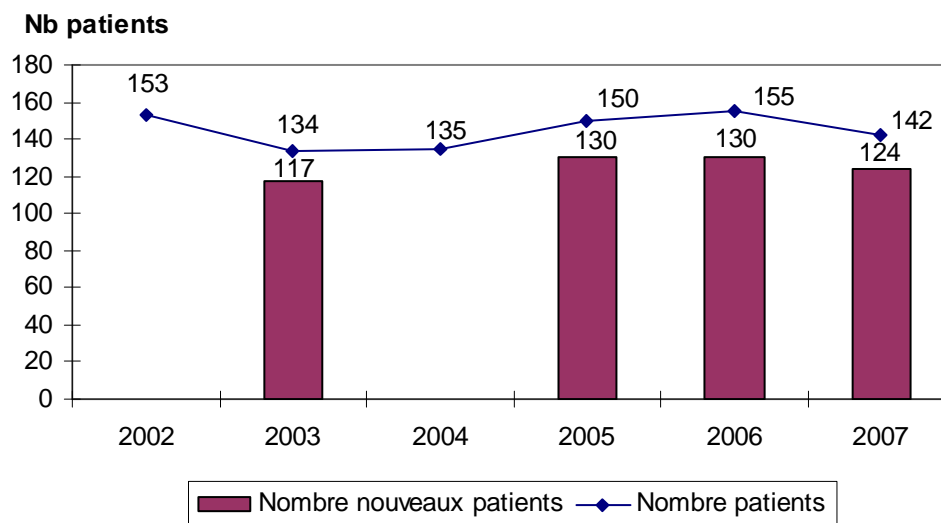
SOURCE : PMSI 2002-2007, HORS SÉANCES DE RADIOTHÉRAPIE, SÉJOURS POUR ET AVEC TUMEUR RÉALISÉS EN RÉGION CENTRE

Tumeurs des os et du cartilage articulaire : Évolution des taux de fuites et d'attractivité de la région Centre (2002-2007)



SOURCE : PMSI 2002-2007, HORS SÉANCES DE RADIOTHÉRAPIE, SÉJOURS POUR ET AVEC TUMEUR

Cancer des os et du cartilage articulaire : Évolution du nombre de patients en région Centre (2002-2007)



SOURCE : PMSI 2002-2007, HORS SÉANCES DE RADIOTHÉRAPIE, SÉJOURS POUR CANCER DES PATIENTS RÉSIDANT EN RÉGION CENTRE

Le nombre annuel de cas de Cancer des os et du cartilage articulaire pris en charge a diminué de -7 % entre 2002 et 2007.

Le nombre annuel de nouveaux cas de Cancer des os et du cartilage articulaire pris en charge a relativement stable surtout depuis 2005.

En région Centre, l'incidence standardisée sur l'âge du Cancer des os et du cartilage articulaire est de 6 pour 100 000 adultes en 2003, en 2005 et 2007.

2. SÉJOURS RÉALISÉS EN RÉGION CENTRE (2006-2007)

Tumeurs des os et du cartilage articulaire : Séjours répartis selon le type de tumeur (2006-2007)

		2006		2007	
		Nb séjours	%	Nb séjours	%
Pour tumeur	Tumeurs malignes	347	70,5	395	75,5
	Tumeurs in situ ou à évolution imprévisible	51	10,4	53	10,1
Avec tumeur	Tumeurs malignes	83	16,9	66	12,6
	Tumeurs in situ ou à évolution imprévisible	11	2,2	9	1,7
Total		492	100,0	523	100,0

SOURCE : PMSI 2006-2007, HORS SÉANCES DE RADIOTHÉRAPIE, SÉJOURS POUR ET AVEC TUMEUR RÉALISÉS EN RÉGION CENTRE

85.7 % des séjours de tumeur réalisés en 2007, dans des établissements de la région Centre, étaient des séjours POUR tumeur.

Les tumeurs in situ ou à évolution imprévisible représentaient 11.9 % des séjours.

Tumeurs des os et du cartilage articulaire : Séjours répartis selon le type d'établissement (2006-2007)

	2006		2007		2006		2007	
	Nb séjours	%	Nb séjours	%	Nb journées	%	Nb journées	%
Établissements publics	419	85,2	436	83,4	3 303	91,9	2 356	88,5
Établissements privés	73	14,8	87	16,6	290	8,1	307	11,5
Total	492	100,0	523	100,0	3 593	100,0	2 663	100,0

SOURCE : PMSI 2006-2007, HORS SÉANCES DE RADIOTHÉRAPIE, SÉJOURS POUR ET AVEC TUMEUR RÉALISÉS EN RÉGION CENTRE

De 2006 à 2007, le nombre de séjours a varié de 31 séjours (soit 6.3 %) et le nombre de journées d'hospitalisation a varié de - 930 journées (soit -25.9 %).

En 2007, les établissements publics de santé ont réalisé 83.4 % de l'activité 'Tumeurs des os et du cartilage articulaire' en terme de séjours et 88.5 % en terme de journées d'hospitalisation.

La part des établissements publics de santé a varié de -1.8 points (en nombre de séjours) de 2006 à 2007.

Tumeurs des os et du cartilage articulaire : Séjours répartis selon le type d'hospitalisation (2006-2007)

	2006		2007		2006		2007	
	Nb séjours	%	Nb séjours	%	Nb journées	%	Nb journées	%
Hospitalisation > 24 h	324	65,9	300	57,4	3 425	95,3	2 440	91,6
Hospitalisation < 24 h	168	34,1	223	42,6	168	4,7	223	8,4
Total	492	100,0	523	100,0	3 593	100,0	2 663	100,0

SOURCE : PMSI 2006-2007, HORS SÉANCES DE RADIOTHÉRAPIE, SÉJOURS POUR ET AVEC TUMEUR RÉALISÉS EN RÉGION CENTRE

Les hospitalisations de moins de 24 heures représentaient 42.6 % des séjours et 8.4 % des journées d'hospitalisation en 2007.

La part des hospitalisations de moins de 24 heures a varié de 8.5 points de 2006 à 2007.

Tumeurs des os et du cartilage articulaire : Durée moyenne de séjours des établissements de la région Centre (2006-2007)

	2006		2007	
	DMS (en journées)	Médiane	DMS (en journées)	Médiane
Hospitalisation > 24 h	10,6	5	8,1	3
Tous les séjours	7,3	2	5,1	1

SOURCE : PMSI 2006-2007, HORS SÉANCES DE RADIOTHÉRAPIE, SÉJOURS POUR ET AVEC TUMEUR RÉALISÉS EN RÉGION CENTRE

La DMS des hospitalisations de plus de 24 heures a varié de -2.4 jours entre 2006 et 2007.

Tumeurs des os et du cartilage articulaire : Séjours des établissements de la région Centre répartis selon le type de prise en charge (2006-2007)

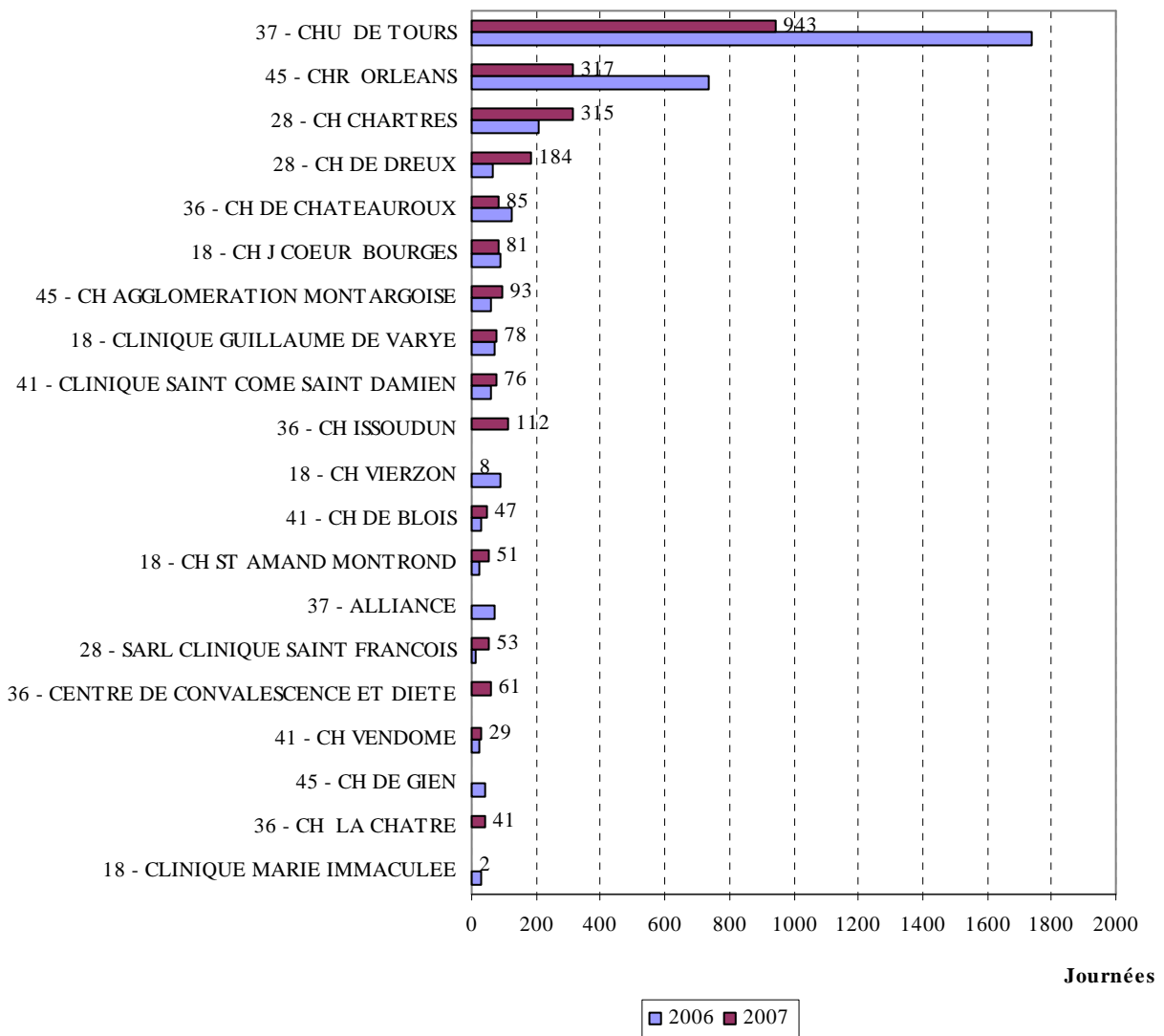
	2006		2007		2006		2007	
	Nb séjours	%	Nb séjours	%	Nb journées	%	Nb journées	%
Séjours chirurgicaux	143	29,1	106	20,3	1 663	46,3	835	31,4
Séjours médicaux	349	70,9	417	79,7	1 930	53,7	1 828	68,6
<i>dont avec chimiothérapie</i>	192		313		519		716	
Total	492	100,0	523	100,0	3 593	100,0	2 663	100,0

SOURCE : PMSI 2006-2007, HORS SÉANCES DE RADIOTHÉRAPIE, SÉJOURS POUR ET AVEC TUMEUR RÉALISÉS EN RÉGION CENTRE

Les séjours avec chimiothérapie représentaient 59.8 % des séjours et 26.9 % des journées d'hospitalisation en 2007.

Les séjours chirurgicaux représentaient 20.3 % des séjours et 31.4 % des journées d'hospitalisation en 2007.

Tumeurs des os et du cartilage articulaire : Nombre de journées d'hospitalisation dans les 20 premiers établissements de la région Centre (2006-2007)



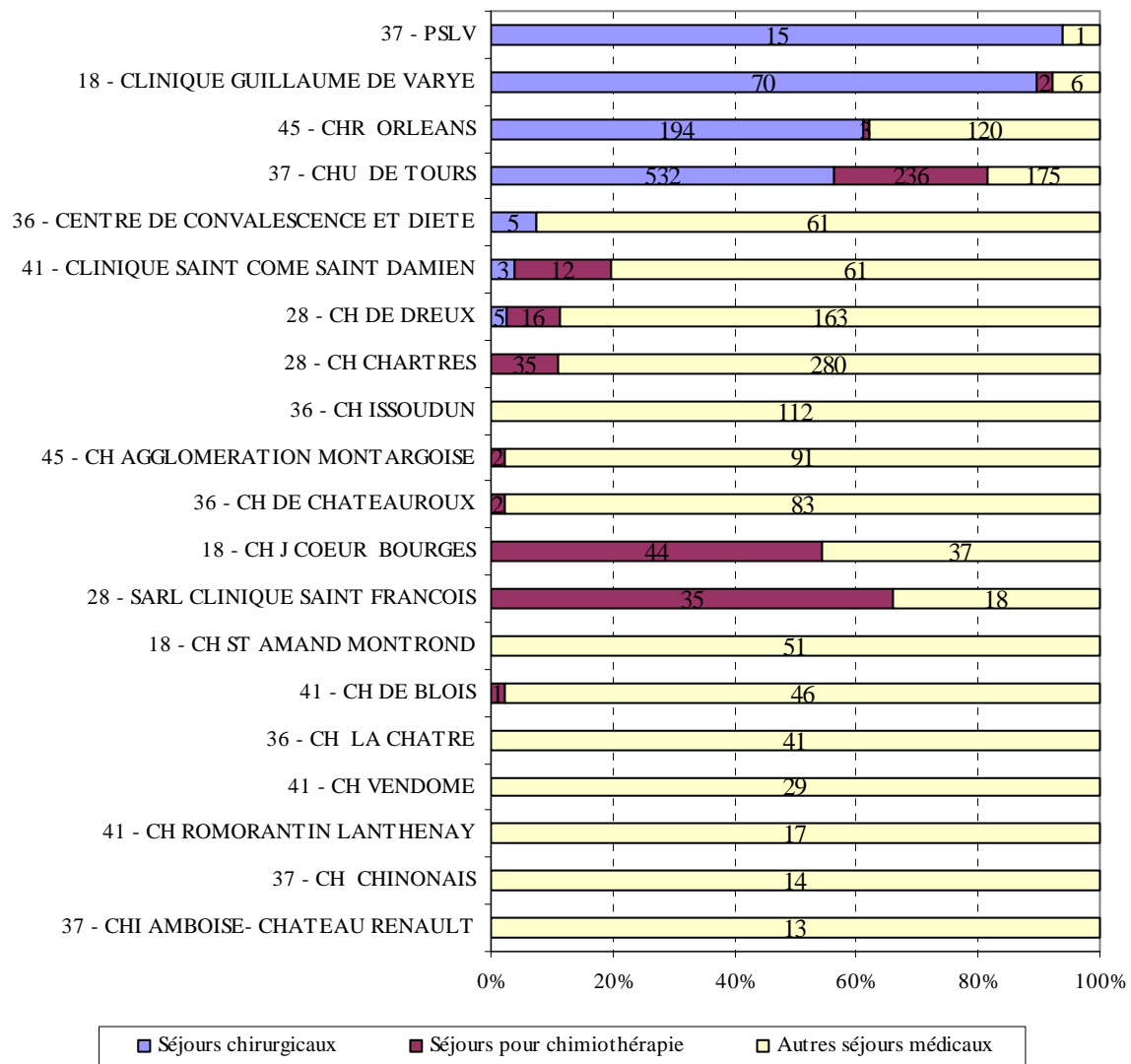
SOURCE : PMSI 2006-2007, HORS SÉANCES DE RADIOTHÉRAPIE, SÉJOURS POUR ET AVEC TUMEUR RÉALISÉS EN RÉGION CENTRE

Tri par ordre décroissant de journées en 2007

Les 20 premiers établissements de la région ont réalisé, en 2007, 96.7 % des journées d'hospitalisation.

Le CHU de Tours et le CHR d'Orléans ont réalisé 1 journée d'hospitalisation sur deux.

Tumeurs des os et du cartilage articulaire : Journées d'hospitalisation dans les 20 premiers établissements de la région Centre réparties selon le type de prise en charge (2007)



SOURCE : PMSI 2006-2007, HORS SÉANCES DE RADIOTHÉRAPIE, SÉJOURS POUR ET AVEC TUMEUR RÉALISÉS EN RÉGION CENTRE

Les chiffres présents sur les barres représentent le nombre de journées d'hospitalisation.

Tri par ordre décroissant de pourcentage de journées de séjours chirurgicaux.

Parmi ces établissements :

La part des journées la plus élevée de séjours chirurgicaux en 2007 était réalisée par Pôle Sud Léonard de Vinci (93.8 %).

La part des journées de séjours pour chimiothérapie en 2007 variait de 66 % (SARL Clinique Saint François) à 0.9 % (CHR d'Orléans).

3. TAUX DE FUTES ET D'ATTRACTIVITÉ PAR DÉPARTEMENT (2007)

Tumeurs des os et du cartilage articulaire : Séjours des patients hospitalisés et/ou domiciliés en région Centre (2006-2007)

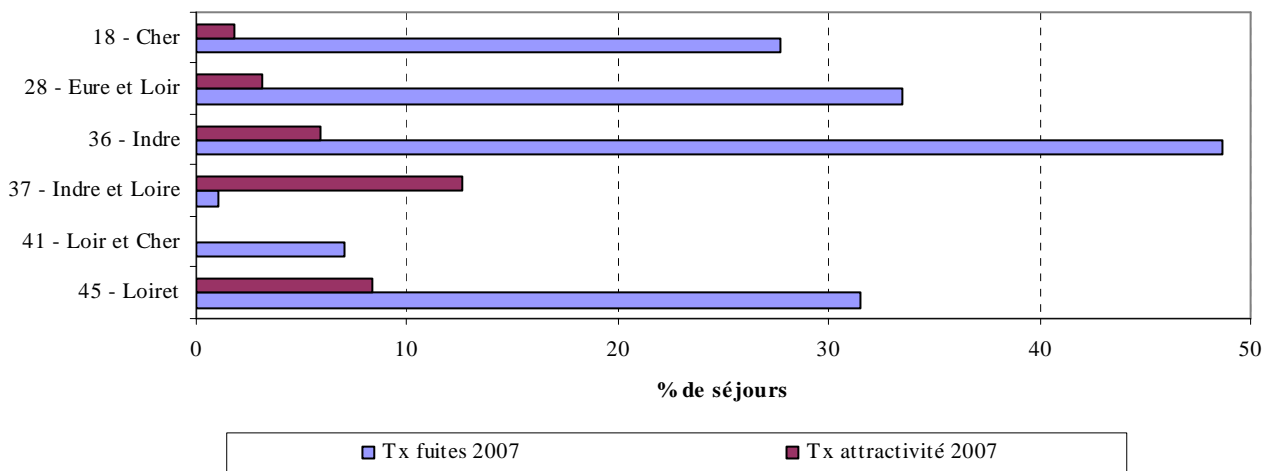
		Nombre de séjours	
		2006	2007
Séjours réalisés en région Centre	Patients de la région Centre	463	482
	Patients hors région Centre	29	41
Séjours réalisés hors région	Patients de la région Centre	151	169

SOURCE : PMSI 2006-2007, HORS SÉANCES DE RADIOTHÉRAPIE, SÉJOURS POUR ET AVEC TUMEUR

L'activité hospitalière (publique et privée) de la région Centre pour la prise en charge de patients présentant une Tumeurs des os et du cartilage articulaire était de 523 séjours en 2007.

L'activité hospitalière (publique et privée) liée à la prise en charge, en France, de patients domiciliés en région Centre et présentant une Tumeurs des os et du cartilage articulaire était de 651 séjours en 2007.

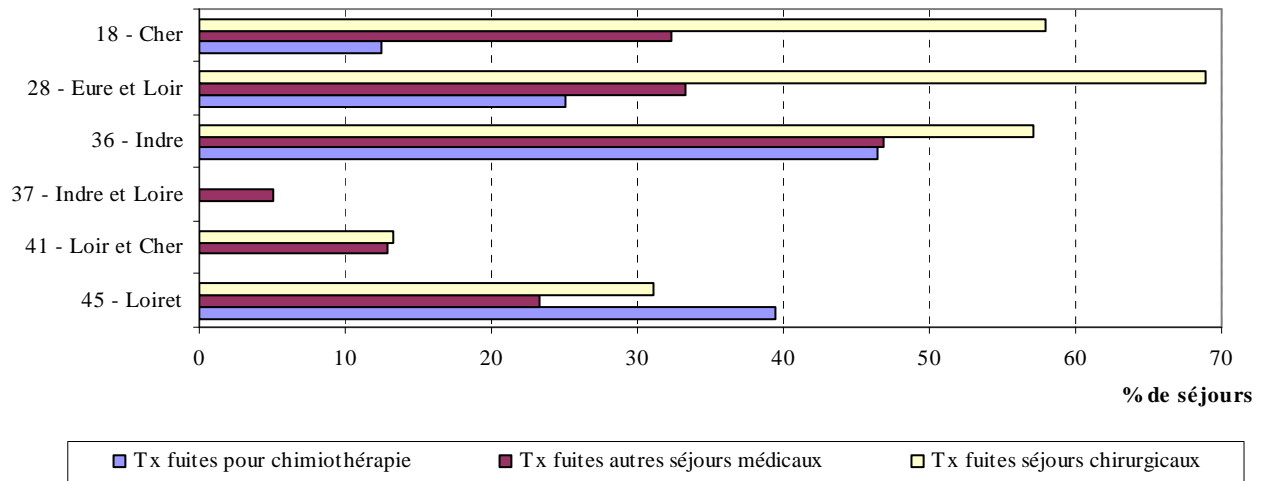
Tumeurs des os et du cartilage articulaire : Taux de fuites et d'attractivité par département (2007)



SOURCE : PMSI 2006-2007, HORS SÉANCES DE RADIOTHÉRAPIE, SÉJOURS POUR ET AVEC TUMEUR

Le taux de fuites de la région Centre était de 26 % en 2007 (de 1.1 % en Indre-et-Loire à 48.6 % en Indre).

Le taux d'attractivité de la région Centre était de 7.8 % en 2007 (de aucune en Loir-et-Cher à 12.6 % en Indre-et-Loire).

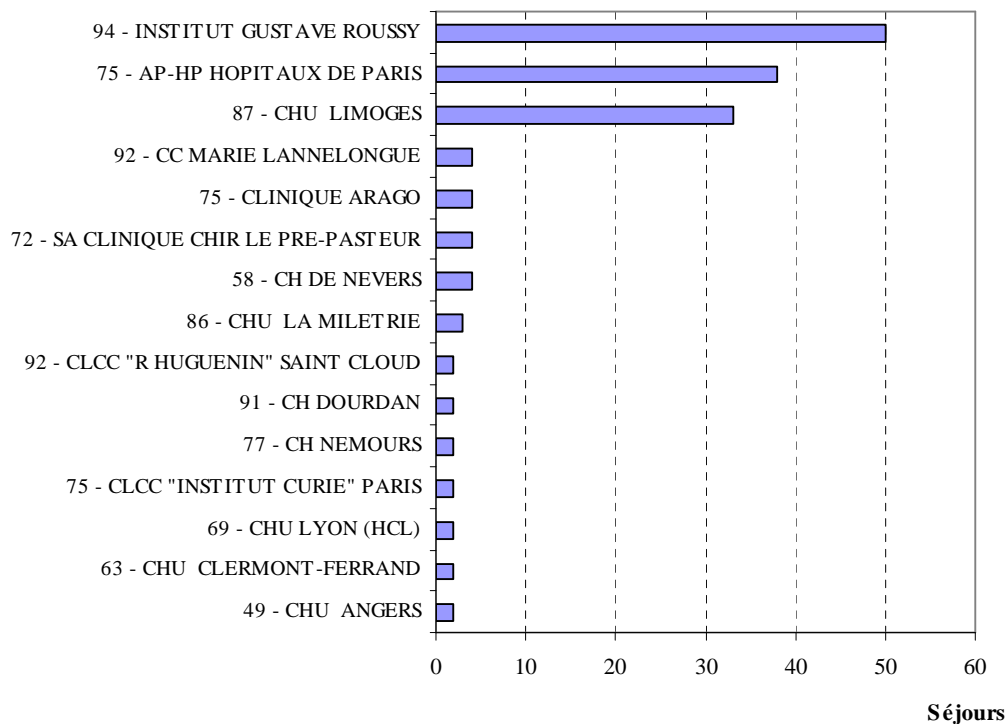
Tumeurs des os et du cartilage articulaire : Taux de fuites par type d'activité (2007)

SOURCE : PMSI 2006-2007, HORS SÉANCES DE RADIOTHÉRAPIE, SÉJOURS POUR ET AVEC TUMEUR

Le taux de fuites pour chimiothérapie était de 20.3 % et celui pour chirurgie était de 35.2 %

Le taux de fuites le plus élevé pour les séjours pour chimiothérapie concernait l'Indre (46.4 %).

Le taux de fuites le plus élevé pour les séjours chirurgicaux concernait l'Eure-et-Loir (69 %).

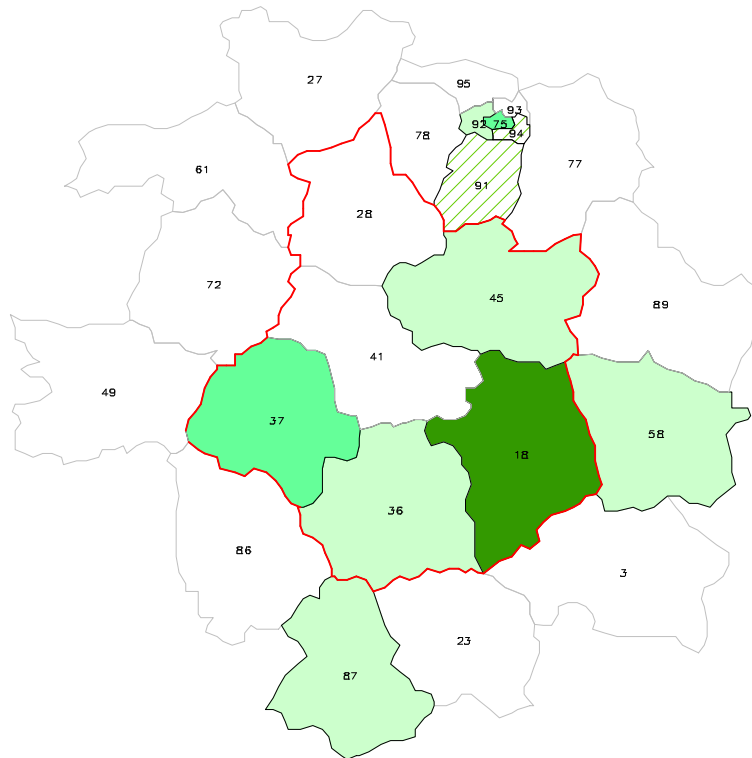
Tumeurs des os et du cartilage articulaire : Les 15 premiers établissements accueillant les séjours de fuites des patients domiciliés en région Centre (2007)

SOURCE : PMSI 2006-2007, HORS SÉANCES DE RADIOTHÉRAPIE, SÉJOURS POUR ET AVEC TUMEUR

Ces 15 établissements ont accueilli 91 % des séjours de fuites.

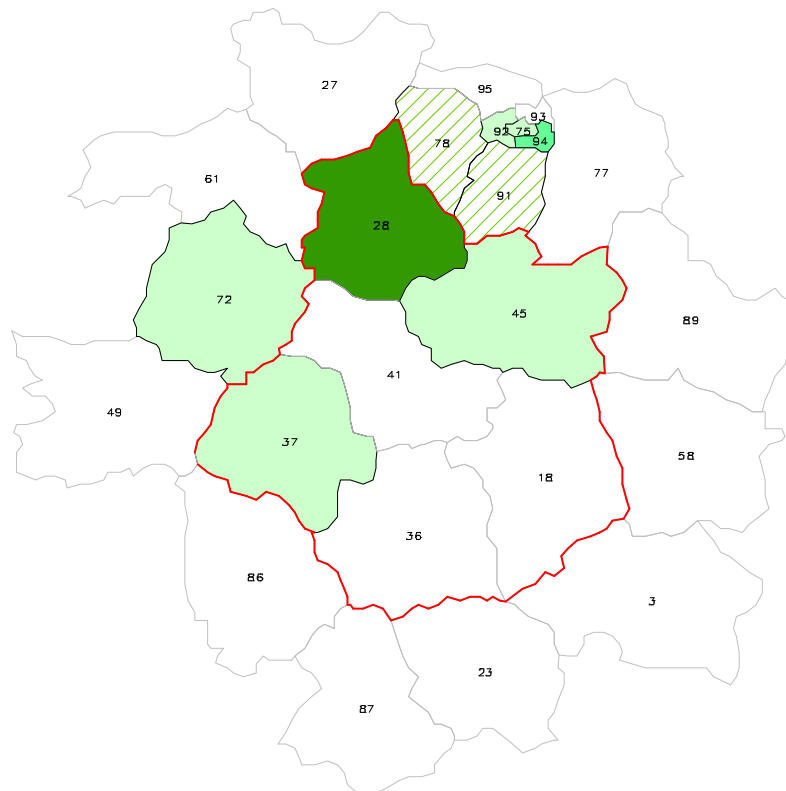
Tumeurs des os et du cartilage articulaire : Répartition des séjours de fuites par département (2007)

Répartition géographique des séjours réalisés pour les patients domiciliés dans le Cher



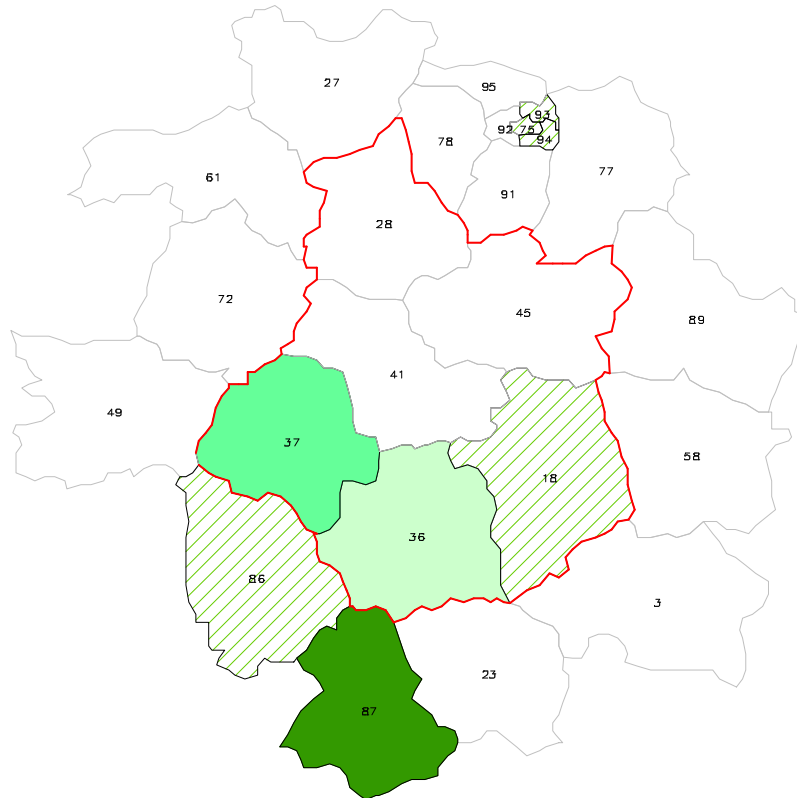
Part des séjours des patients domiciliés dans le Cher (en %)
 <1 (hatched) 1-5 (light green)
 10-15 (medium green) 53.5 (dark green)

Répartition géographique des séjours réalisés pour les patients domiciliés en Eure et Loir



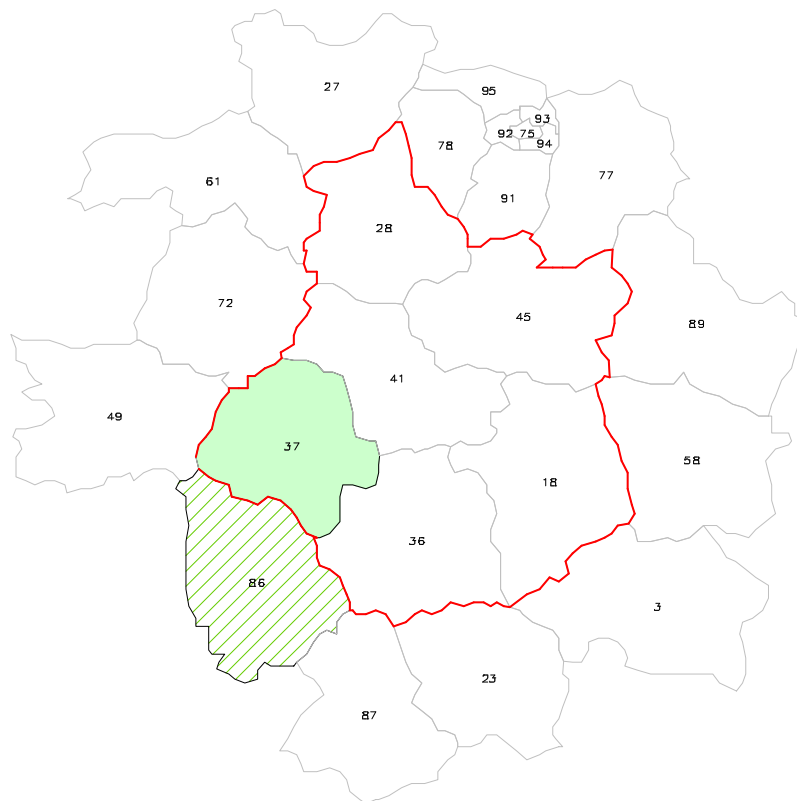
Part des séjours des patients domiciliés en Eure et Loir (en %)
 <1 (hatched) 1-5 (light green)
 20-25 (medium green) 59.7 (dark green)

Répartition géographique des séjours réalisés pour les patients domiciliés en Indre



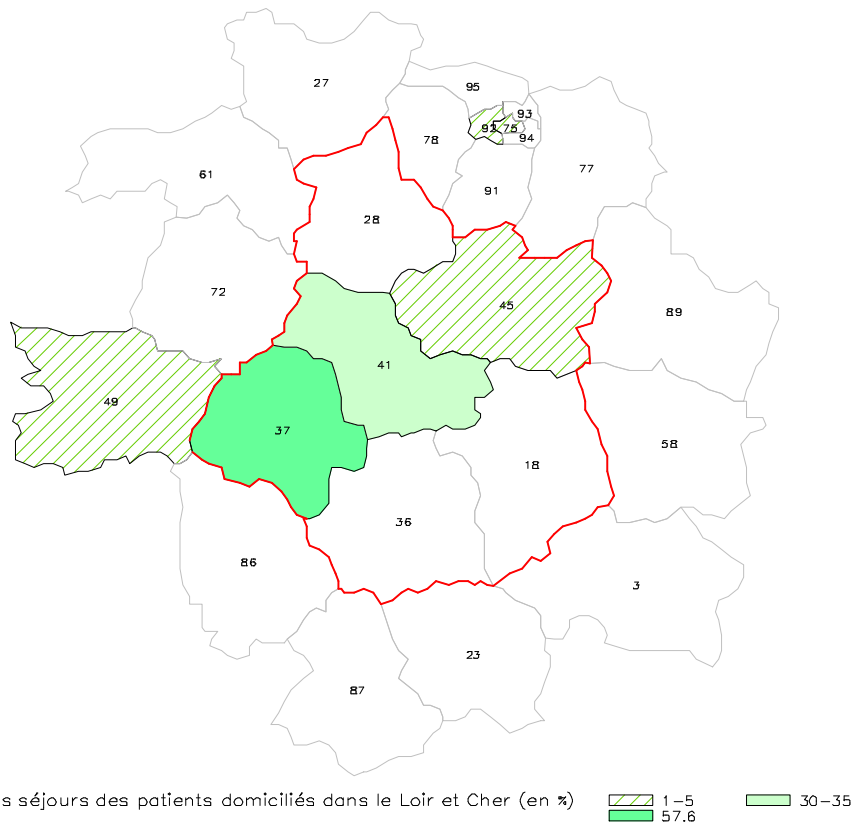
Part des séjours des patients domiciliés en Indre (en %) 1-5 15-20
 30-35 40.5

Répartition géographique des séjours réalisés pour les patients domiciliés en Indre et Loire

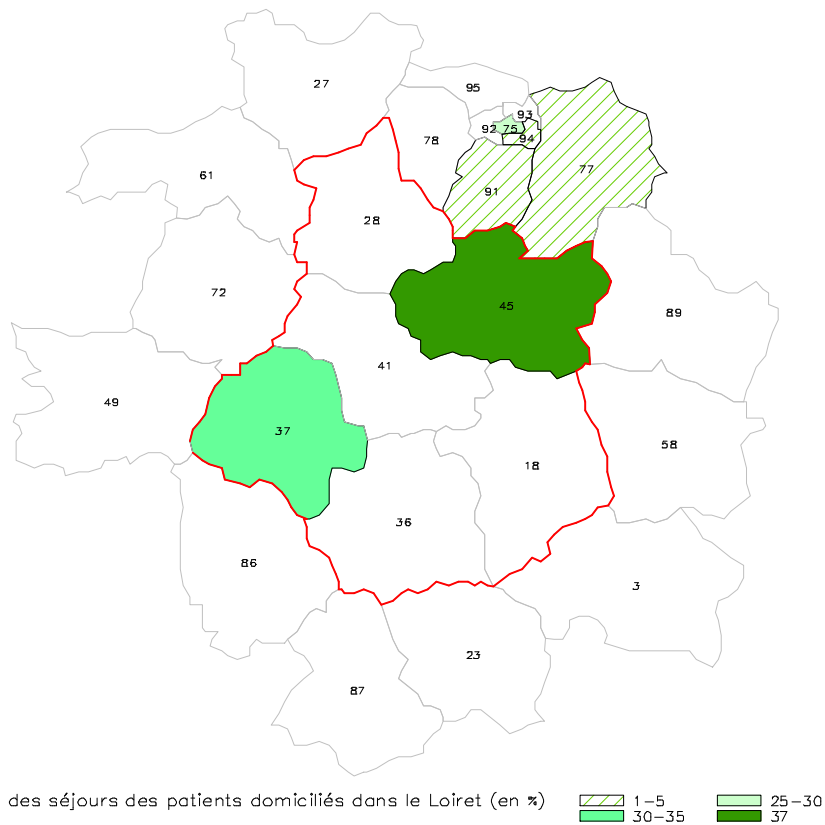


Part des séjours des patients domiciliés en Indre et Loire (en %) 1-5 98.9

Répartition géographique des séjours réalisés pour les patients domiciliés dans le Loir et Cher



Répartition géographique des séjours réalisés pour les patients domiciliés dans le Loiret



SOURCE : PMSI 2002-2007, HORS SÉANCES DE RADIOTHÉRAPIE, SÉJOURS POUR ET AVEC TUMEUR

4. PATIENTS DOMICILIES EN RÉGION CENTRE (2006-2007)

Étude réalisée à partir du chaînage des séjours POUR Cancer des os et du cartilage articulaire des patients domiciliés en région Centre, quelque soit le lieu d'hospitalisation. En 2006-2007, 95 % des séjours ont pu être chaînés.

Cancer des os et du cartilage articulaire : Patients hospitalisés POUR Cancer des os et du cartilage articulaire et domiciliés en région Centre (2006-2007)

	2006	2007
Nombre de patients pris en charge POUR cancer	155	142
Nombre de nouveaux patients	-	124

SOURCE : PMSI 2006-2007, HORS SÉANCES DE RADIOTHÉRAPIE, SÉJOURS POUR CANCER DES PATIENTS RÉSIDANT EN RÉGION CENTRE

Sur les deux années, la file active comprenait 282 patients distincts.

Au cours des deux années, parmi ces patients, il y a eu 22 décès à l'hôpital (7.8 % des patients).

Il y avait 167 hommes et 115 femmes, d'où un sexe-ratio de 1.5.

La moyenne d'âge des nouveaux patients, au moment de leur première hospitalisation POUR cancer, était de 59 ans.

La médiane était de 61 ans.

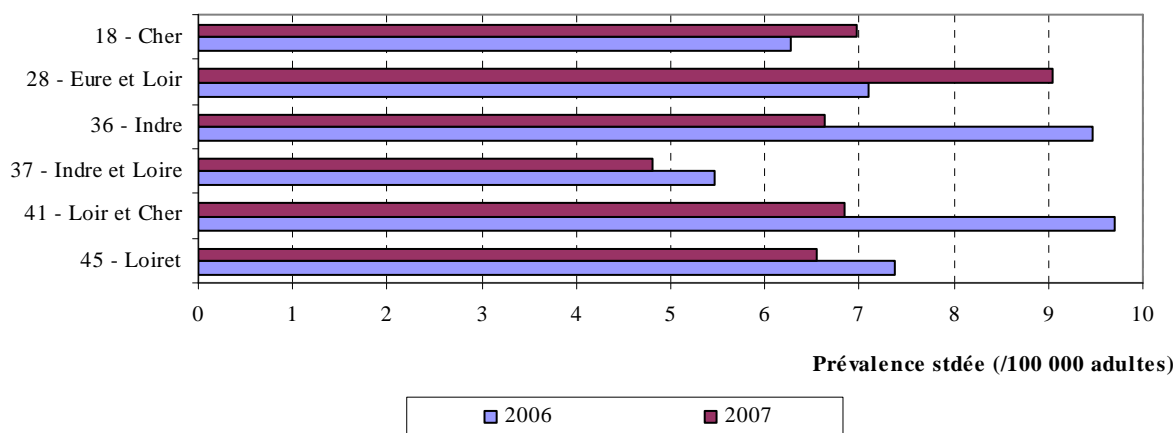
La part des patients présentant, lors de leur première hospitalisation, des métastases était de 21.8 %.

Cancer des os et du cartilage articulaire : Répartition des patients selon leur département de résidence (2006-2007)

	2006	2007
18 - Cher	19	20
28 - Eure et Loir	25	30
36 - Indre	21	16
37 - Indre et Loire	28	24
41 - Loir et Cher	25	19
45 - Loiret	37	33
Région Centre	155	142

SOURCE : PMSI 2006-2007, HORS SÉANCES DE RADIOTHÉRAPIE, SÉJOURS POUR CANCER DES PATIENTS RÉSIDANT EN RÉGION CENTRE

Cancer des os et du cartilage articulaire : Prévalence (pour 100 000 adultes) standardisée sur l'âge par département de résidence (2006-2007)



SOURCE : PMSI 2006-2007, HORS SÉANCES DE RADIOTHÉRAPIE, SÉJOURS POUR CANCER DES PATIENTS RÉSIDANT EN RÉGION CENTRE
Population de référence : la population française, 1999.

La prévalence standardisée du Cancer des os et du cartilage articulaire, en 2007, était de 6.6 pour 100 000 adultes en région Centre.

La prévalence standardisée du Cancer des os et du cartilage articulaire, en 2007, variait de 4.8 pour 100 000 adultes (Indre-et-Loire) à 9 pour 100 000 adultes (Eure-et-Loir).

Cancer des os et du cartilage articulaire : Prise en charge moyenne par patient hospitalisé POUR cancer et domicilié en région Centre, selon le département de résidence (2007)

	Nb patients	Nb moyen d'hospitalisations	Nb moyen d'hospitalisations <24h	Nb moyen de journées	Part des patients avec chimio (%)	Nb moyen journées de chimio quand chimio	Part des patients avec chirurgie (%)	Nb moyen journées de chir quand chir
18 - Cher	35	4,1	1,8	18,9	51,4	13,8	34,3	23,0
28 - Eure et Loir	51	4,1	3,3	15,9	33,3	21,5	45,1	11,8
36 - Indre	36	3,7	2,2	18,2	41,7	18,5	50,0	16,4
37 - Indre et Loire	51	2,6	1,8	13,4	35,3	28,3	58,8	22,6
41 - Loir et Cher	42	3,0	1,1	15,0	45,2	14,1	47,6	8,6
45 - Loiret	67	2,0	0,5	16,4	32,8	15,6	59,7	13,8
Région Centre	282	3,1	1,7	16,1	38,7	18,5	50,7	15,7

SOURCE : PMSI 2006-2007, HORS SÉANCES DE RADIOTHÉRAPIE, SÉJOURS POUR CANCER DES PATIENTS RÉSIDANT EN RÉGION CENTRE

Sur les deux années, par patient :

Le nombre moyen d'hospitalisations était de 3.1 (2 à 4.1 selon le département) dont 1.7 hospitalisations < 24H.

Le nombre moyen de journées d'hospitalisation était de 16.1 (13.4 à 18.9 selon le département).

38.7 % des patients ont été traités par chimiothérapie et 50.7 % par chirurgie.

10.6 % des patients ont été traités par chirurgie ET chimiothérapie.

Sur les deux années, la part des patients présentant des métastases était de 29.1 %.

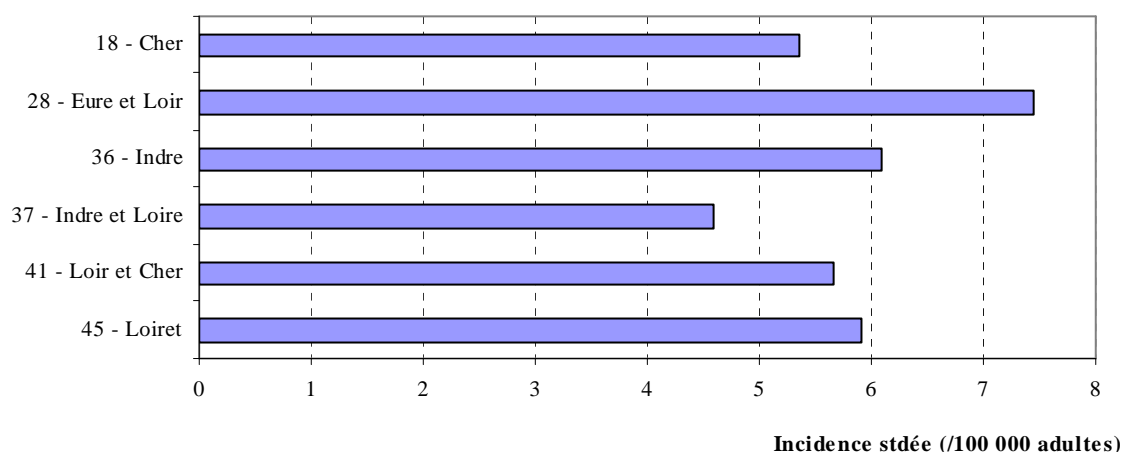
5. NOUVEAUX PATIENTS DE 2007 : LA PREMIÈRE HOSPITALISATION

Cancer des os et du cartilage articulaire : Répartition des nouveaux patients selon leur département de résidence (2007)

	2007
18 - Cher	15
28 - Eure et Loir	25
36 - Indre	15
37 - Indre et Loire	23
41 - Loir et Cher	16
45 - Loiret	30
Région Centre	124

SOURCE : PMSI 2006-2007, HORS SÉANCES DE RADIOTHÉRAPIE, SÉJOURS POUR CANCER DES PATIENTS RÉSIDANT EN RÉGION CENTRE

Cancer des os et du cartilage articulaire : Incidence (pour 100 000 adultes) standardisée sur l'âge par département de résidence (2007)



SOURCE : PMSI 2006-2007, HORS SÉANCES DE RADIOTHÉRAPIE, SÉJOURS POUR CANCER DES PATIENTS RÉSIDANT EN RÉGION CENTRE

Population de référence : la population française, 1999.

L'incidence standardisée du Cancer des os et du cartilage articulaire, en 2007, était de 5.7 pour 100 000 adultes en région Centre.

L'incidence standardisée du Cancer des os et du cartilage articulaire, en 2007, variait de 4.5 pour 100 000 adultes (Indre-et-Loire) à 7.4 pour 100 000 adultes (Eure-et-Loir).

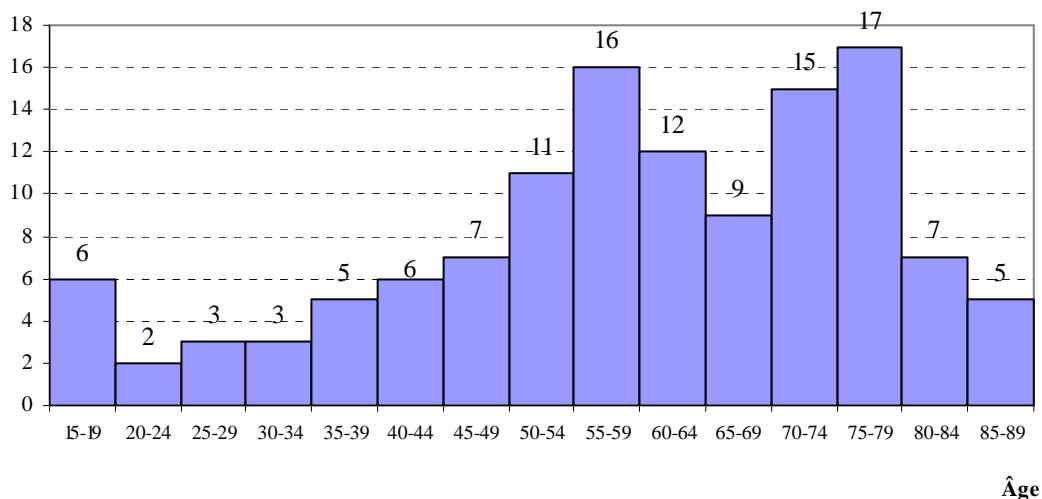
Cancer des os et du cartilage articulaire : Les 15 premiers établissements dans lesquels ont lieu les premières hospitalisations POUR cancer (2007)

	<i>Nb séjours</i>	<i>%</i>
37 - CHU DE TOURS	34	27,4
45 - CHR ORLEANS	22	17,7
75 - AP-HP HOPITAUX DE PARIS	7	5,6
45 - CH AGGLOMERATION MONTARGOISE	5	4,0
87 - CHU LIMOGES	5	4,0
28 - CH CHARTRES	4	3,2
94 - INSTITUT GUSTAVE ROUSSY	4	3,2
18 - CLINIQUE GUILLAUME DE VARYE	3	2,4
28 - CH DE DREUX	3	2,4
36 - CH DE CHATEAUROUX	3	2,4
86 - CHU LA MILETRIE	3	2,4
18 - CH J COEUR BOURGES	2	1,6
37 - PSLV	2	1,6
41 - CH DE BLOIS	2	1,6
41 - CLINIQUE SAINT COME SAINT DAMIEN	2	1,6

SOURCE : PMSI 2006-2007, HORS SÉANCES DE RADIOTHÉRAPIE, SÉJOURS POUR CANCER DES PATIENTS RÉSIDANT EN RÉGION CENTRE

Ces quinze premiers établissements de santé ont pris en charge, en 2007, 81.5 % des nouvelles hospitalisations POUR cancer.

Cancer des os et du cartilage articulaire : Répartition par âge des nouveaux patients hospitalisés POUR cancer et domiciliés en région Centre (2007)



SOURCE : PMSI 2006-2007, HORS SÉANCES DE RADIOTHÉRAPIE, SÉJOURS POUR CANCER DES PATIENTS RÉSIDANT EN RÉGION CENTRE

La moyenne d'âge des nouveaux patients, au moment de leur première hospitalisation POUR cancer, était de 59 ans. La médiane était de 61 ans.

6. NOUVEAUX PATIENTS DU 1ER SEMESTRE 2007 : 6 PREMIERS MOIS DE SUIVI

Étude des 6 premiers mois de suivi des nouveaux patients du premier semestre 2007.

Cancer des os et du cartilage articulaire : Fuite des nouveaux patients du 1er semestre 2007 hospitalisés POUR cancer et domiciliés en région Centre (2007)

Patients pris en charge :		%
Entièrement hors région	16	26,2
Entièrement en région	45	73,8
Total	61	100,0

SOURCE : PMSI 2006-2007, HORS SÉANCES DE RADIOTHÉRAPIE, SÉJOURS POUR CANCER DES PATIENTS RÉSIDANT EN RÉGION CENTRE

Les 6 premiers mois de suivi d'un cancer se sont déroulés :

- exclusivement en région Centre dans 73.8 % des cas,
- exclusivement HORS région Centre dans 26.2 % des cas.

Cancer des os et du cartilage articulaire : Prise en charge moyenne par nouveau patient hospitalisé POUR cancer et domicilié en région Centre, selon le département de résidence (2007)

	Nb patients	Nb moyen d'hospitalisations	Nb moyen d'hospitalisations <24h	Nb moyen de journées	Part des patients avec chimio (%)	Nb moyen journées de chimio quand chimio	Part des patients avec chirurgie (%)	Nb moyen journées de chir quand chir
18 - Cher	6	1,0	0,3	14,3	50,0	1,3	50,0	27,3
28 - Eure et Loir	13	4,7	3,2	15,9	38,5	10,2	46,2	9,0
36 - Indre	11	4,5	1,7	23,0	36,4	28,5	54,5	18,3
37 - Indre et Loire	10	1,2	0,3	5,5	50,0	5,0	70,0	7,0
41 - Loir et Cher	8	1,0	0,3	14,4	50,0	5,0	12,5	3,0
45 - Loiret	13	2,1	0,4	15,2	61,5	15,1	53,8	15,7
Région Centre	61	2,7	1,2	15,0	47,5	11,6	49,2	13,6

SOURCE : PMSI 2006-2007, HORS SÉANCES DE RADIOTHÉRAPIE, SÉJOURS POUR CANCER DES PATIENTS RÉSIDANT EN RÉGION CENTRE

Sur un suivi de 6 mois, par patient :

Le nombre moyen d'hospitalisations était de 2.7 (1 à 4.7 selon le département) dont 1.2 hospitalisations < 24H.

Le nombre moyen de journées d'hospitalisation était de 15 (5.5 à 23 selon le département).

47.5 % des patients ont été traités par chimiothérapie et 49.2 % par chirurgie.

11.5 % des patients ont été traités par chirurgie ET chimiothérapie.

Au cours d'un suivi de 6 mois après une 1ère hospitalisation, la part des patients présentant des métastases était de 23 %.

Cancer des os et du cartilage articulaire : les 20 premiers actes chirurgicaux les plus fréquents au cours des 6 premiers mois de suivi des nouveaux patients du 1er semestre 2007

<i>Actes chirurgicaux</i>	<i>Nb séjours</i>
GLLD008 Ventilation mécanique intratrachéale avec pression expiratoire positive [PEP] supérieure à 6 et/ou FiO2 supérieure à 60%, par 24 heures	9
EBLA003 Pose d'un cathéter relié à une veine profonde du membre supérieur ou du cou par voie transcutanée, avec pose d'un système diffuseur implantable souscutané	4
GLLD015 Ventilation mécanique intratrachéale avec pression expiratoire positive [PEP] inférieure ou égale à 6 et FiO2 inférieure ou égale à 60%, par 24 heures	3
LJFA008 Résection de la paroi thoracique, avec prothèse	3
MZHA001 Biopsie d'un os et/ou d'une articulation du membre supérieur, par abord direct	3
AFFA010 Exérèse de tumeur épidurale rachidienne, par abord postérieur	2
EQLF002 Perfusion intraveineuse de produit de remplissage à un débit supérieur à 50 millilitres par kilogramme [ml/kg] en moins de 24 heures, chez l'adulte	2
EQLF003 Injection intraveineuse continue de dobutamine ou de dopamine à débit supérieur à 8 microgrammes par kilogramme par minute [µg/kg/min], d'adrénaline ou de noradrénaline en dehors de la période néonatale, par 24 heures	2
FELF004 Transfusion de concentré de globules rouges d'un volume supérieur à une demimasse sanguine chez l'adulte ou à 40 millilitres par kilogramme [ml/kg] chez le nouveau-né en moins de 24 heures	2
GBGD001 Déméchage et/ou nettoyage postopératoire de sinus paranasal, sous anesthésie générale	2
NZHA001 Biopsie d'un os et/ou d'une articulation du membre inférieur, par abord direct	2
PDFA002 Exérèse de lésion fasciale et/ou sousfasciale des tissus mous, avec dissection de gros tronc vasculaire et/ou nerveux	2
ZZHA001 Prélèvement peropératoire pour examen cytologique et/ou anatomopathologique extemporané	2
ABSA008 Fermeture d'une fistule postopératoire de liquide cérébrospinal de la base du crâne	1
AFFA003 Exérèse de tumeur en sablier extracanalaire et intracanaulaire vertébrale sans reconstruction vertébrale, par abord postérieur ou postérolatéral	1
BACA003 Suture partielle ou totale des bords libres des paupières supérieure et inférieure	1
BKMA001 Reconstruction totale de la cavité orbitaire par autogreffe	1
BKMA004 Restauration du volume orbitaire par matériau inerte et/ou autogreffe	1
DHCA002 Pontage de la veine brachiocéphalique ou de la veine cave supérieure, par thoracotomie	1
FCFA028 Exérèse de nœud [ganglion] lymphatique du cou à visée thérapeutique, par cervicotomie	1
FCFC004 Curage lymphonodal [ganglionnaire] lombo-aortique avec curage iliaque unilatéral ou bilatéral, par cœlioscopie ou par rétro-péritonéoscopie	1
GBFA002 Exérèse de lésion du sinus ethmoïdal, par abord paralatéronasal ou par abord bilatéral de la fosse canine [abord bivestibulaire]	1
GEQE007 Fibroscopie bronchique	1
GHFA003 Exérèse de tumeur du médiastin avec résection d'organe et/ou de structure de voisinage, par thoracotomie	1
GHJA002 Évacuation de collection du médiastin, par thoracotomie	1
HEQE002 Endoscopie œso-gastro-duodénale	1
JCPA002 Libération de l'uretère sans intrapéritonisation, par abord direct	1
LAFA011 Exérèse de tumeur de la voûte du crâne sans cranioplastie	1
LAFA015 Ethmoïdectomie totale unilatérale avec septoplastie nasale et sphénoïdectomie, par endoscopie	1
LBFA033 Maxillectomie moyenne	1
LDCA013 Ostéosynthèse de la colonne vertébrale avec exploration du contenu canalaire, par cervicotomie antérieure ou par cervicotomie antérolatérale	1
LEFA001 Spondylectomie thoracique totale, par abord postérieur	1
LHCA002 Ostéosynthèse postérieure de la colonne vertébrale sans exploration du contenu canalaire, par abord postérieur	1
LHCA016 Ostéosynthèse postérieure de la colonne vertébrale sans exploration du contenu canalaire avec arthrodesse, par abord postérieur	1
LHFA016 Laminectomie vertébrale sans exploration du contenu intradural, par abord postérieur ou postérolatéral	1

SOURCE : PMSI 2006-2007, HORS SÉANCES DE RADIOTHÉRAPIE, SÉJOURS POUR CANCER DES PATIENTS RÉSIDANT EN RÉGION CENTRE