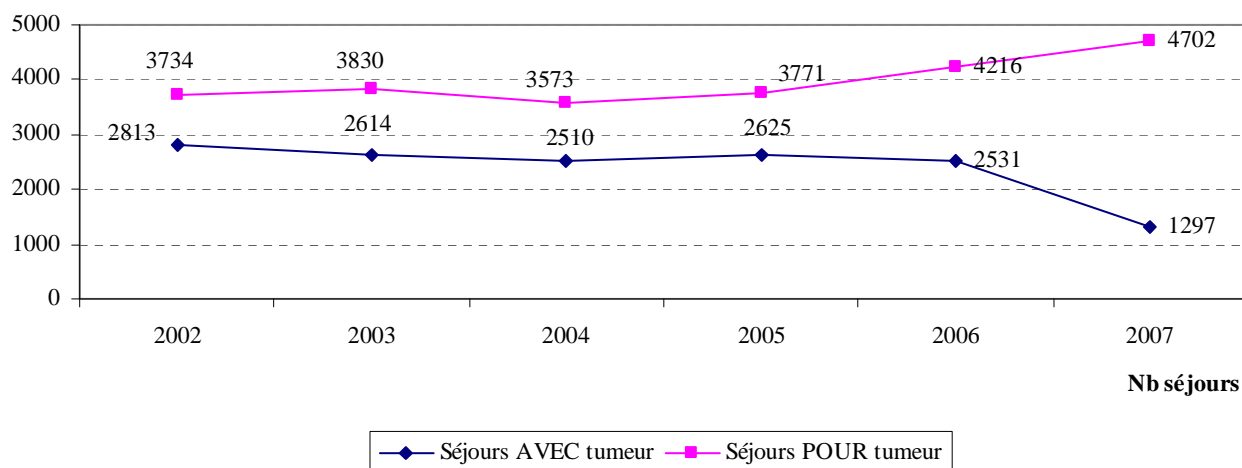


Myélomes multiples et Tumeurs immunoprolifératives

1. PRINCIPALES ÉVOLUTIONS 2002-2007

Myélomes multiples et tumeurs immunoprolifératives : Évolution du nombre de séjours POUR et AVEC tumeur réalisés en région Centre (2002-2007)

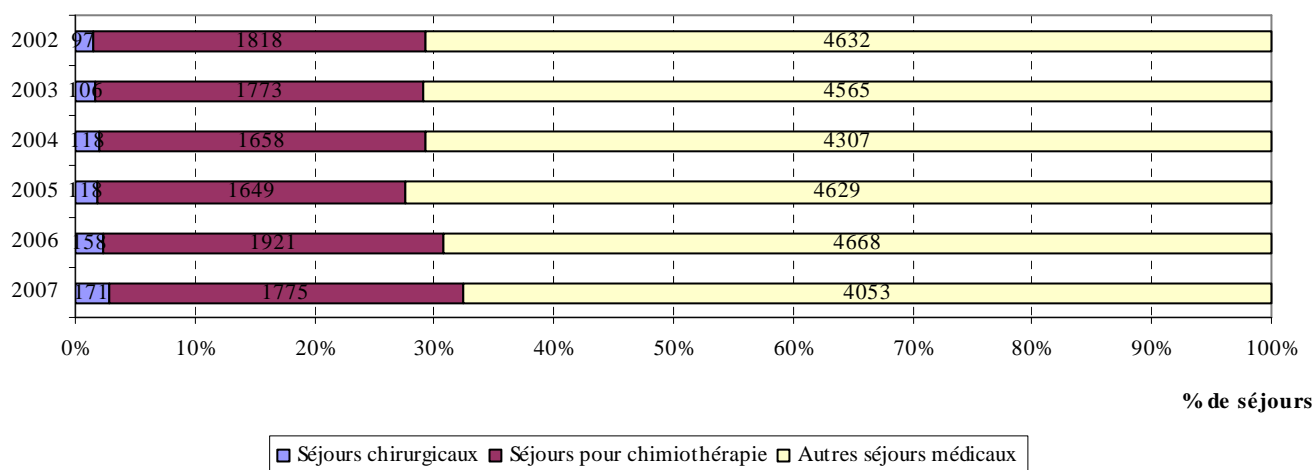


SOURCE : PMSI 2002-2007, HORS SÉANCES DE RADIOTHÉRAPIE, SÉJOURS POUR ET AVEC TUMEUR RÉALISÉS EN RÉGION CENTRE

Le nombre annuel de séjours de Myélomes multiples réalisés en région Centre a diminué de -8 % entre 2002 et 2007.

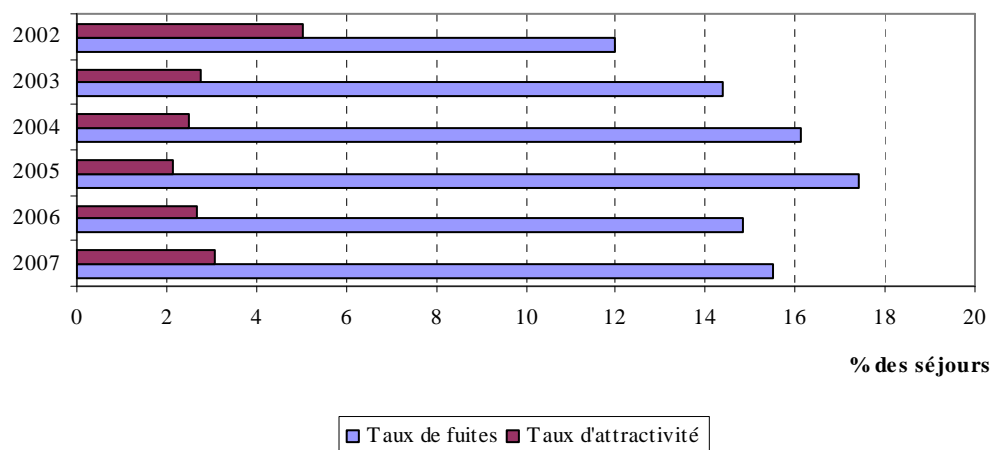
La part des séjours POUR Myélomes multiples est passée de 57 % en 2002 à 78.4 % en 2007.

Myélomes multiples et tumeurs immunoprolifératives : Évolution par type de prise en charge des séjours réalisés en région Centre (2002-2007)



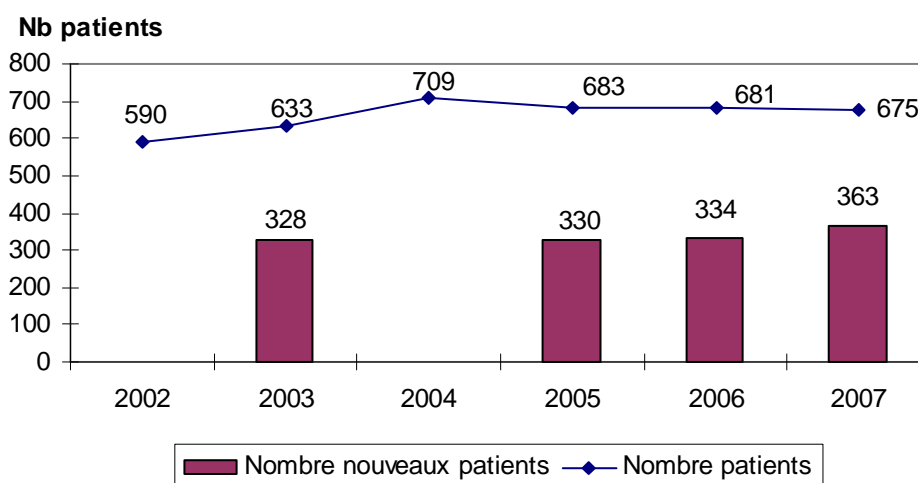
SOURCE : PMSI 2002-2007, HORS SÉANCES DE RADIOTHÉRAPIE, SÉJOURS POUR ET AVEC TUMEUR RÉALISÉS EN RÉGION CENTRE

Myélomes multiples et tumeurs immunoprolifératives : Évolution des taux de fuites et d'attractivité de la région Centre (2002-2007)



SOURCE : PMSI 2002-2007, HORS SÉANCES DE RADIOTHÉRAPIE, SÉJOURS POUR ET AVEC TUMEUR

Myélomes multiples et tumeurs immunoprolifératives : Evolution du nombre de patients en région Centre (2002-2007)



SOURCE : PMSI 2002-2007, HORS SÉANCES DE RADIOTHÉRAPIE, SÉJOURS POUR CANCER DES PATIENTS RÉSIDANT EN RÉGION CENTRE

Le nombre annuel de cas de Myélomes multiples pris en charge a augmenté de 14.4 % entre 2002 et 2007.

Le nombre annuel de nouveaux cas de Myélomes multiples pris en charge a augmenté de 10 % entre 2003 et 2005.

En région Centre, l'incidence standardisée sur l'âge du Myélome multiple se maintient à 15 pour 100 000 adultes en 2003, en 2005 et 2007.

2. SÉJOURS RÉALISÉS EN RÉGION CENTRE (2006-2007)

Myélomes multiples et tumeurs immunoprolifératives : Séjours répartis selon le type de tumeur (2006-2007)

		2006		2007	
		Nb séjours	%	Nb séjours	%
Pour tumeur	Tumeurs malignes	3 379	50,1	3 694	61,6
	Tumeurs in situ ou à évolution imprévisible	837	12,4	1 008	16,8
Avec tumeur	Tumeurs malignes	1 416	21,0	526	8,8
	Tumeurs in situ ou à évolution imprévisible	1 115	16,5	771	12,9
Total		6 747	100,0	5 999	100,0

SOURCE : PMSI 2006-2007, HORS SÉANCES DE RADIOTHÉRAPIE, SÉJOURS POUR ET AVEC TUMEUR RÉALISÉS EN RÉGION CENTRE

78.4 % des séjours de tumeur réalisés en 2007, dans des établissements de la région Centre, étaient des séjours POUR tumeur.

Les tumeurs in situ ou à évolution imprévisible représentaient 29.7 % des séjours.

Myélomes multiples et tumeurs immunoprolifératives : Séjours répartis selon le type d'établissement (2006-2007)

	2006		2007		2006		2007	
	Nb séjours	%	Nb séjours	%	Nb journées	%	Nb journées	%
Établissements publics	5 511	81,7	4 784	79,7	19 649	88,4	20 244	87,7
Établissements privés	1 236	18,3	1 215	20,3	2 583	11,6	2 852	12,3
Total	6 747	100,0	5 999	100,0	22 232	100,0	23 096	100,0

SOURCE : PMSI 2006-2007, HORS SÉANCES DE RADIOTHÉRAPIE, SÉJOURS POUR ET AVEC TUMEUR RÉALISÉS EN RÉGION CENTRE

De 2006 à 2007, le nombre de séjours a varié de -748 séjours (soit -11.1 %) et le nombre de journées d'hospitalisation a varié de 864 journées (soit 3.9 %).

En 2007, les établissements publics de santé ont réalisé 79.7 % de l'activité 'Myélomes multiples' en terme de séjours et 87.7 % en terme de journées d'hospitalisation.

La part des établissements publics de santé a varié de -2 points (en nombre de séjours) de 2006 à 2007.

Myélomes multiples et tumeurs immunoprolifératives : Séjours répartis selon le type d'hospitalisation (2006-2007)

	2006		2007		2006		2007	
	Nb séjours	%	Nb séjours	%	Nb journées	%	Nb journées	%
Hospitalisation > 24 h	1 649	24,4	1 704	28,4	17 134	77,1	18 801	81,4
Hospitalisation < 24 h	5 098	75,6	4 295	71,6	5 098	22,9	4 295	18,6
Total	6 747	100,0	5 999	100,0	22 232	100,0	23 096	100,0

SOURCE : PMSI 2006-2007, HORS SÉANCES DE RADIOTHÉRAPIE, SÉJOURS POUR ET AVEC TUMEUR RÉALISÉS EN RÉGION CENTRE

Les hospitalisations de moins de 24 heures représentaient 71.6 % des séjours et 18.6 % des journées d'hospitalisation en 2007.

La part des hospitalisations de moins de 24 heures a varié de -4 points de 2006 à 2007.

Myélomes multiples et tumeurs immunoprolifératives : Durée moyenne de séjours des établissements de la région Centre (2006-2007)

	2006		2007	
	DMS (en journées)	Médiane	DMS (en journées)	Médiane
Hospitalisation > 24 h	10,4	7	11,0	7
Tous les séjours	3,3	1	3,8	1

SOURCE : PMSI 2006-2007, HORS SÉANCES DE RADIOTHÉRAPIE, SÉJOURS POUR ET AVEC TUMEUR RÉALISÉS EN RÉGION CENTRE

La DMS des hospitalisations de plus de 24 heures a varié de 0.6 jours entre 2006 et 2007.

Myélomes multiples et tumeurs immunoprolifératives : Séjours des établissements de la région Centre répartis selon le type de prise en charge (2006-2007)

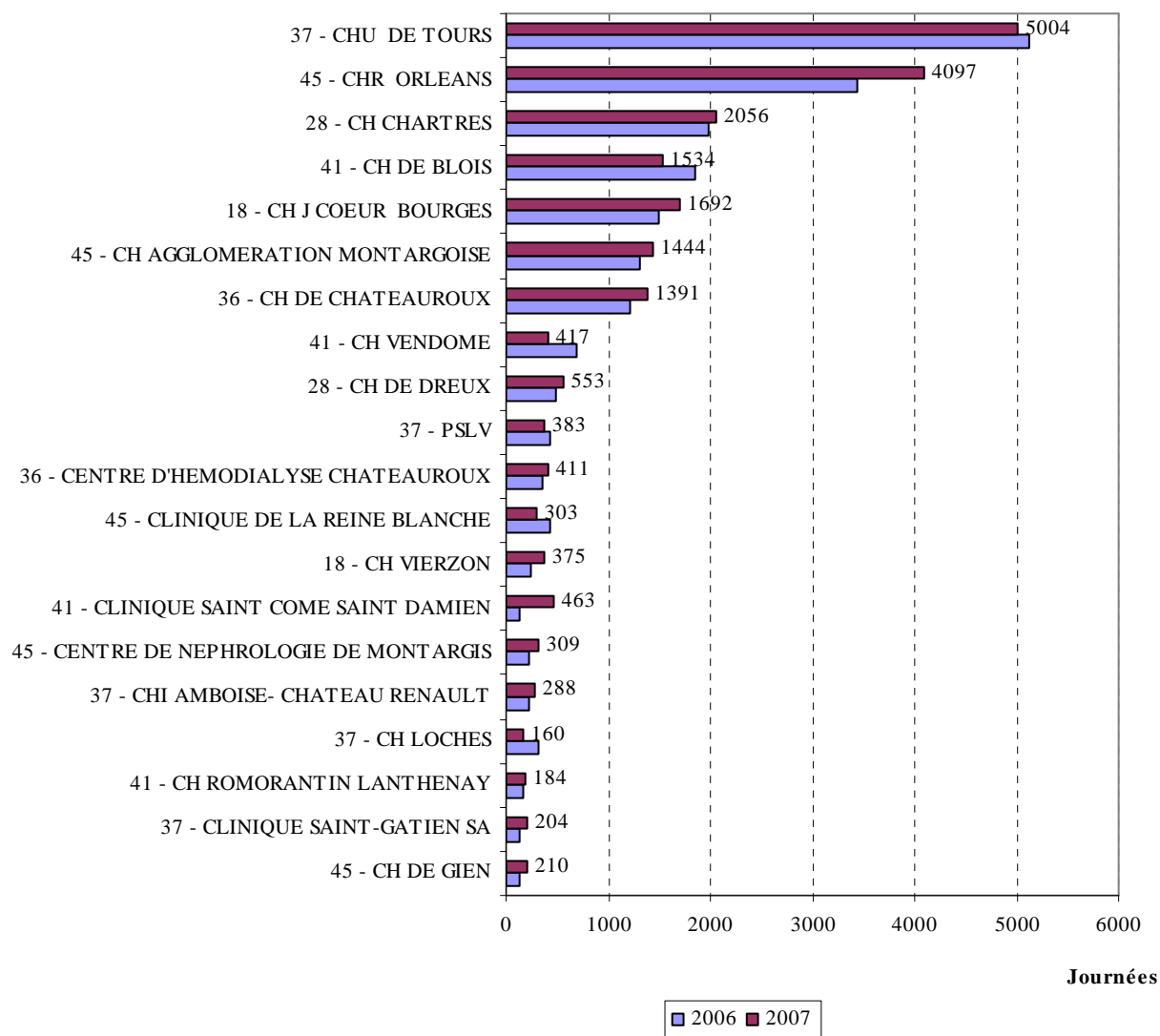
	2006		2007		2006		2007	
	Nb séjours	%	Nb séjours	%	Nb journées	%	Nb journées	%
Séjours chirurgicaux	158	2,3	171	2,9	1 547	7,0	2 145	9,3
Séjours médicaux	6 589	97,7	5 828	97,1	20 685	93,0	20 951	90,7
<i>dont avec chimiothérapie</i>	2 001		3 931		3 884		8 015	
Total	6 747	100,0	5 999	100,0	22 232	100,0	23 096	100,0

SOURCE : PMSI 2006-2007, HORS SÉANCES DE RADIOTHÉRAPIE, SÉJOURS POUR ET AVEC TUMEUR RÉALISÉS EN RÉGION CENTRE

Les séjours avec chimiothérapie représentaient 65.5 % des séjours et 34.7 % des journées d'hospitalisation en 2007.

Les séjours chirurgicaux représentaient 2.9 % des séjours et 9.3 % des journées d'hospitalisation en 2007.

Myélomes multiples et tumeurs immunoprolifératives : Nombre de journées d'hospitalisation dans les 20 premiers établissements de la région Centre (2006-2007)



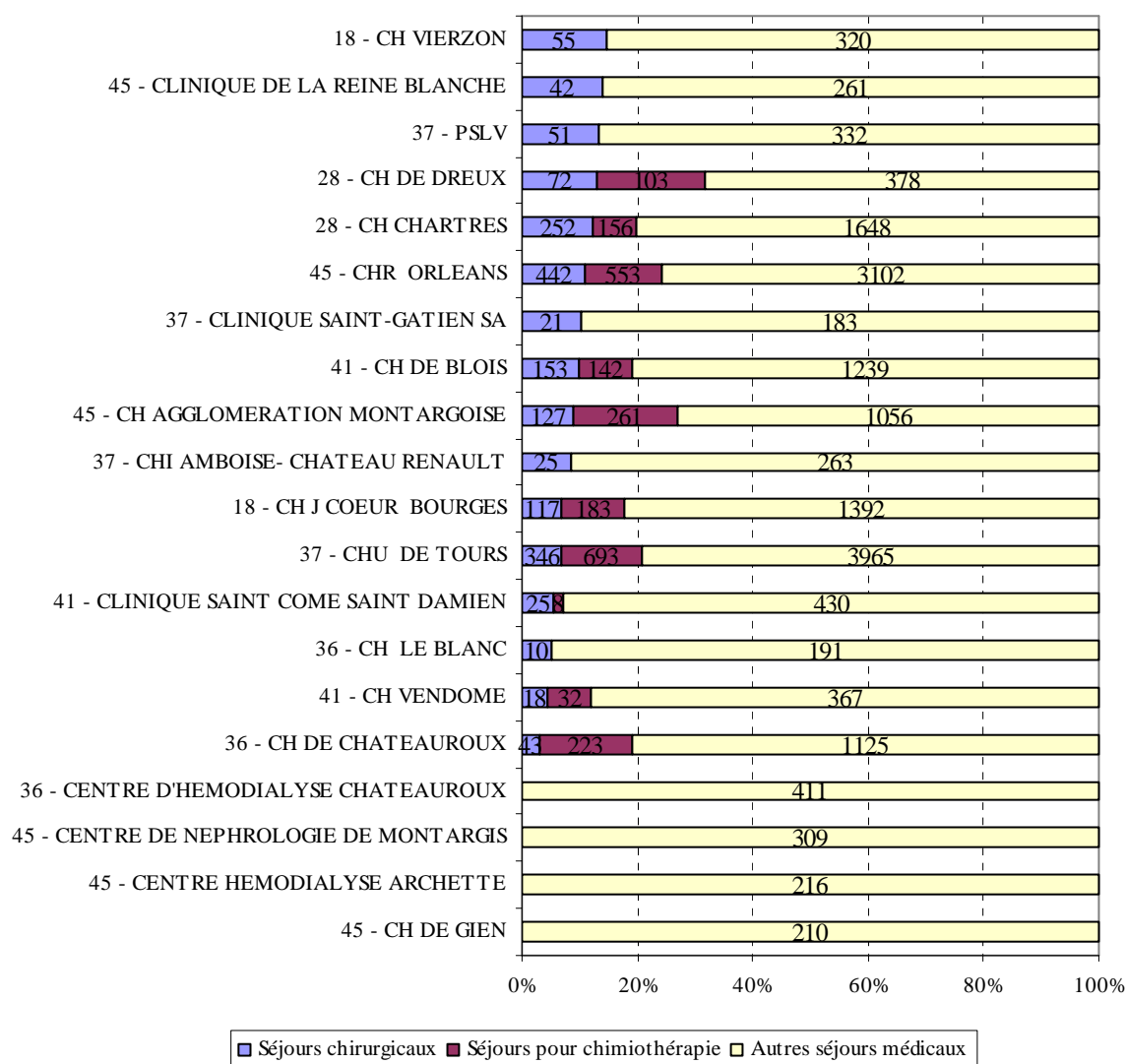
SOURCE : PMSI 2006-2007, HORS SÉANCES DE RADIOTHÉRAPIE, SÉJOURS POUR ET AVEC TUMEUR RÉALISÉS EN RÉGION CENTRE

Tri par ordre décroissant de journées en 2007

Les 20 premiers établissements de la région ont réalisé, en 2007, 93 % des journées d'hospitalisation.

Le CHU de Tours et le CHR d'Orléans ont réalisé 39 % des journées d'hospitalisation.

Myélomes multiples et tumeurs immunoprolifératives : Journées d'hospitalisation dans les 20 premiers établissements de la région Centre réparties selon le type de prise en charge (2007)



SOURCE : PMSI 2006-2007, HORS SÉANCES DE RADIOTHÉRAPIE, SÉJOURS POUR ET AVEC TUMEUR RÉALISÉS EN RÉGION CENTRE

Les chiffres présents sur les barres représentent le nombre de journées d'hospitalisation.

Tri par ordre décroissant de pourcentage de journées de séjours chirurgicaux.

Parmi ces établissements :

La part des journées de séjours chirurgicaux en 2007 variait de 14.7 % (CH de Vierzon) à 3.1 % (CH de Châteauroux).

La part des journées de séjours pour chimiothérapie en 2007 variait de 18.6 % (CH de Dreux) à 1.7 % (Clinique Saint Come).

3. TAUX DE FUITES ET D'ATTRACTIVITÉ PAR DÉPARTEMENT (2007)

Myélomes multiples et tumeurs immunoprolifératives : Séjours des patients hospitalisés et/ou domiciliés en région Centre (2006-2007)

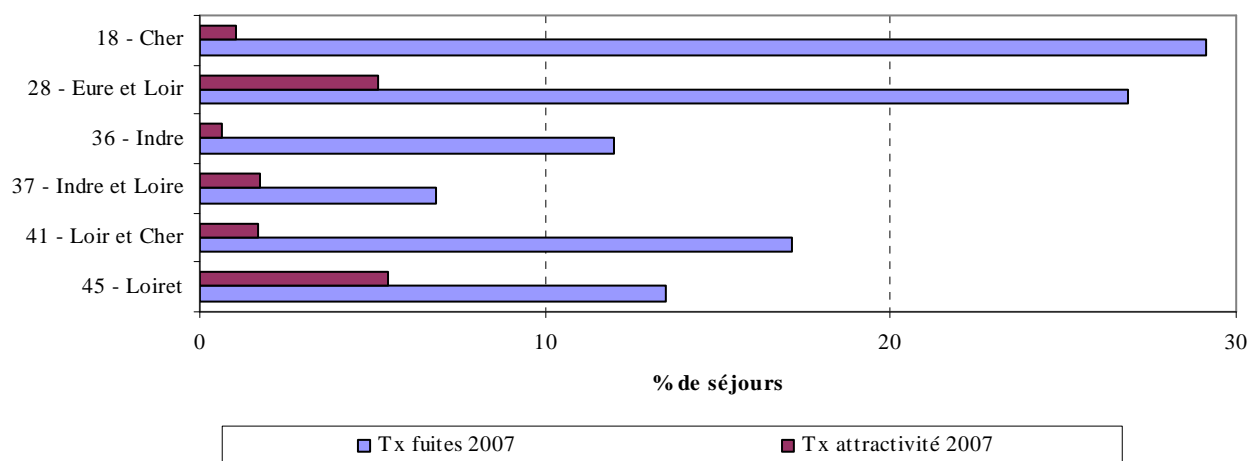
		Nombre de séjours	
		2006	2007
Séjours réalisés en région Centre	Patients de la région Centre	6 567	5 814
	Patients hors région Centre	180	185
Séjours réalisés hors région	Patients de la région Centre	1 145	1 068

SOURCE : PMSI 2006-2007, HORS SÉANCES DE RADIOTHÉRAPIE, SÉJOURS POUR ET AVEC TUMEUR

L'activité hospitalière (publique et privée) de la région Centre pour la prise en charge de patients présentant une Myélome multiple était de 5 999 séjours en 2007.

L'activité hospitalière (publique et privée) liée à la prise en charge, en France, de patients domiciliés en région Centre et présentant une Myélome multiple était de 6 882 séjours en 2007.

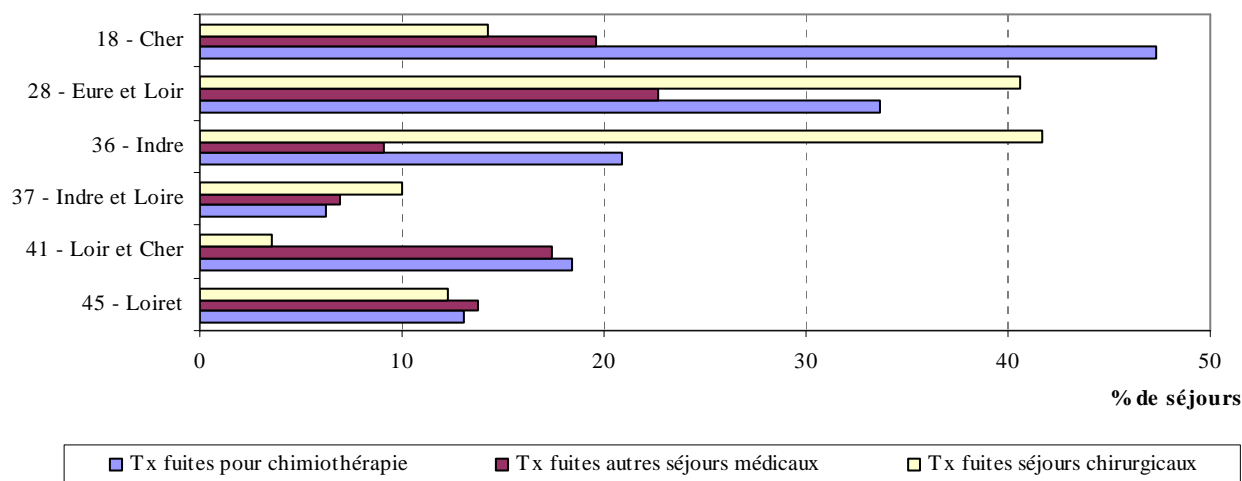
Myélomes multiples et tumeurs immunoprolifératives : Taux de fuites et d'attractivité par département (2007)



SOURCE : PMSI 2006-2007, HORS SÉANCES DE RADIOTHÉRAPIE, SÉJOURS POUR ET AVEC TUMEUR

Le taux de fuites de la région Centre était de 15.5 % en 2007 (de 6.8 % en Indre-et-Loire à 29 % en Cher).

Le taux d'attractivité de la région Centre était de 3.1 % en 2007 (de 0.6 % en Indre à 5.5 % en Loiret).

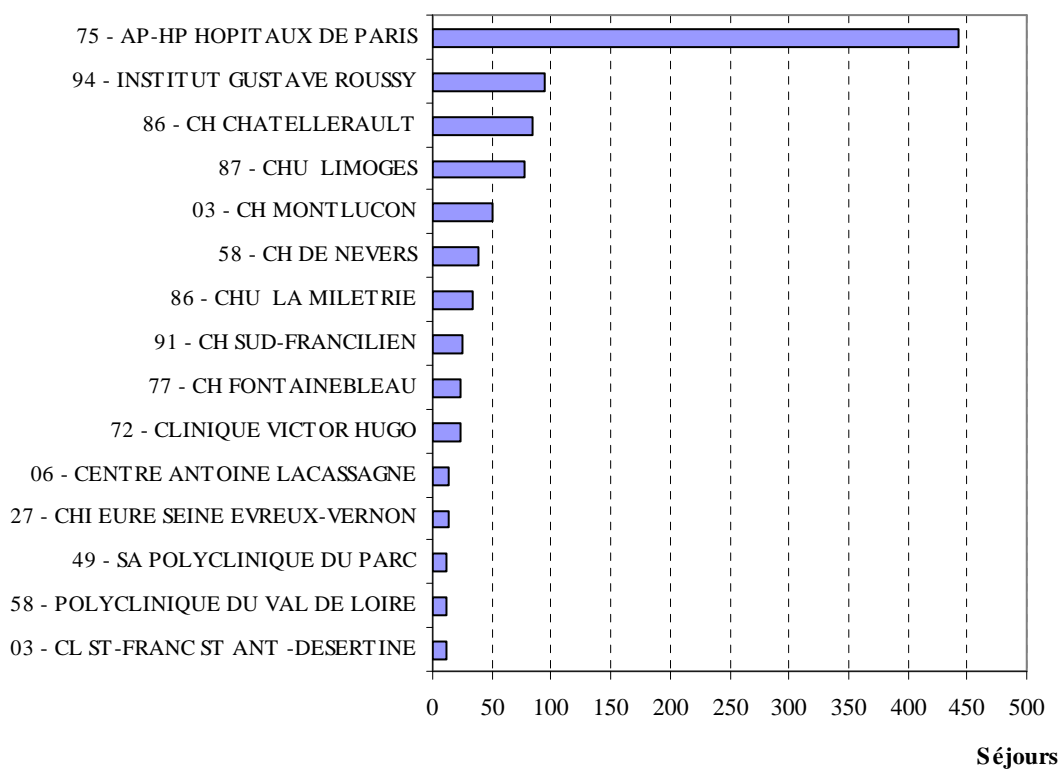
Myélomes multiples et tumeurs immunoprolifératives : Taux de fuites par type d'activité (2007)

SOURCE : PMSI 2006-2007, HORS SÉANCES DE RADIOTHÉRAPIE, SÉJOURS POUR ET AVEC TUMEUR

Le taux de fuites pour chimiothérapie était de 19.2 % et celui pour chirurgie était de 18.6 %

Le taux de fuites le plus élevé pour les séjours pour chimiothérapie concernait le Cher (47 %).

Le taux de fuites le plus élevé pour les séjours chirurgicaux concernait l'Indre (42 %).

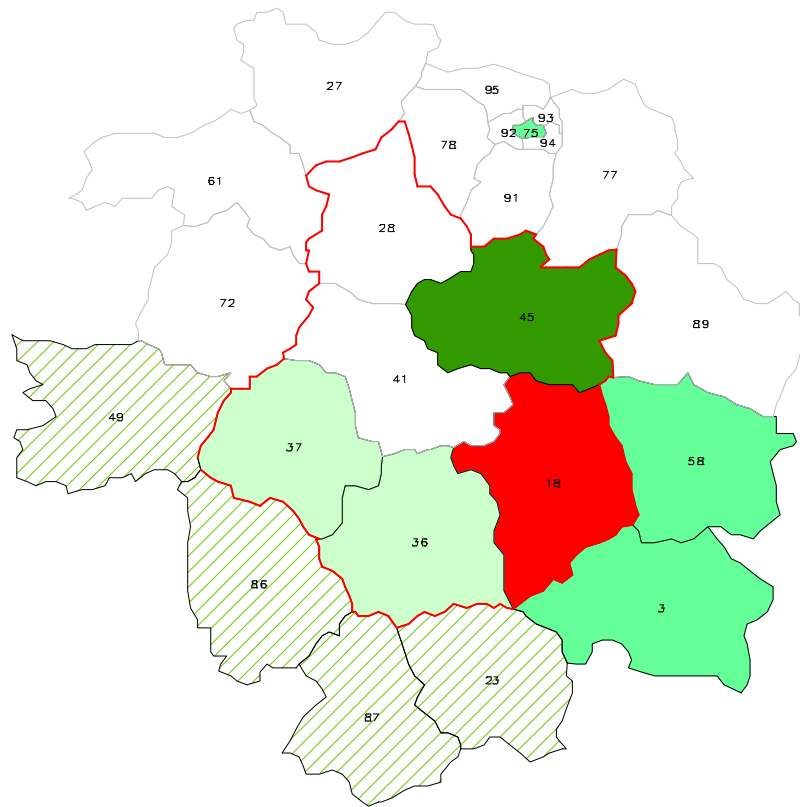
Myélomes multiples et tumeurs immunoprolifératives : Les 15 premiers établissements accueillant les séjours de fuites des patients domiciliés en région Centre (2007)

SOURCE : PMSI 2006-2007, HORS SÉANCES DE RADIOTHÉRAPIE, SÉJOURS POUR ET AVEC TUMEUR

Ces établissements ont accueilli 89.4 % des séjours de fuites, dont 41 % au sein des Hôpitaux de Paris.

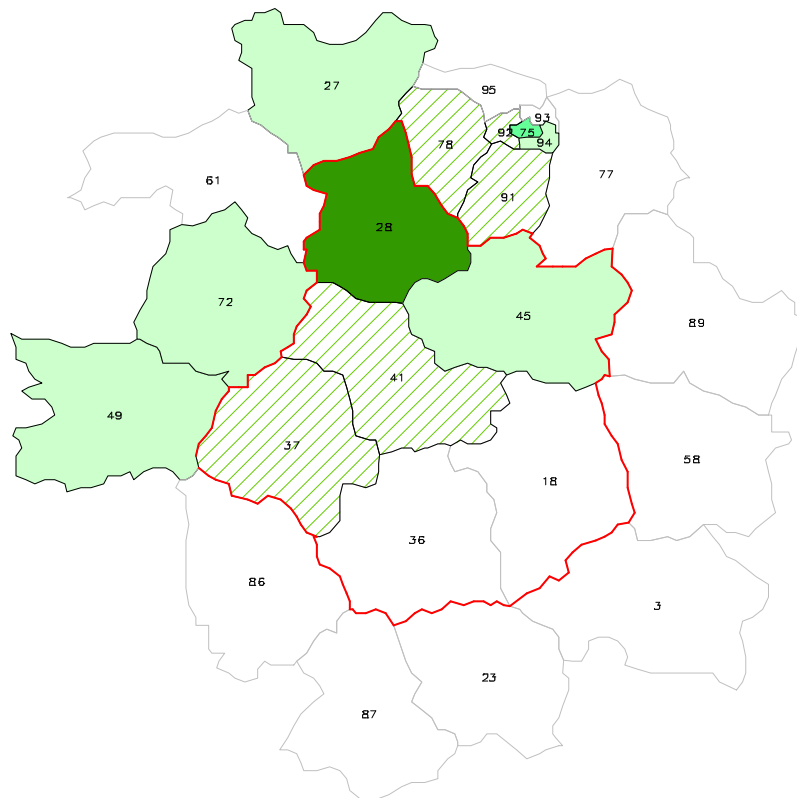
Myélomes multiples et tumeurs immunoprolifératives : Répartition des séjours de fuites par département (2007)

Répartition géographique des séjours réalisés pour les patients domiciliés dans le Cher



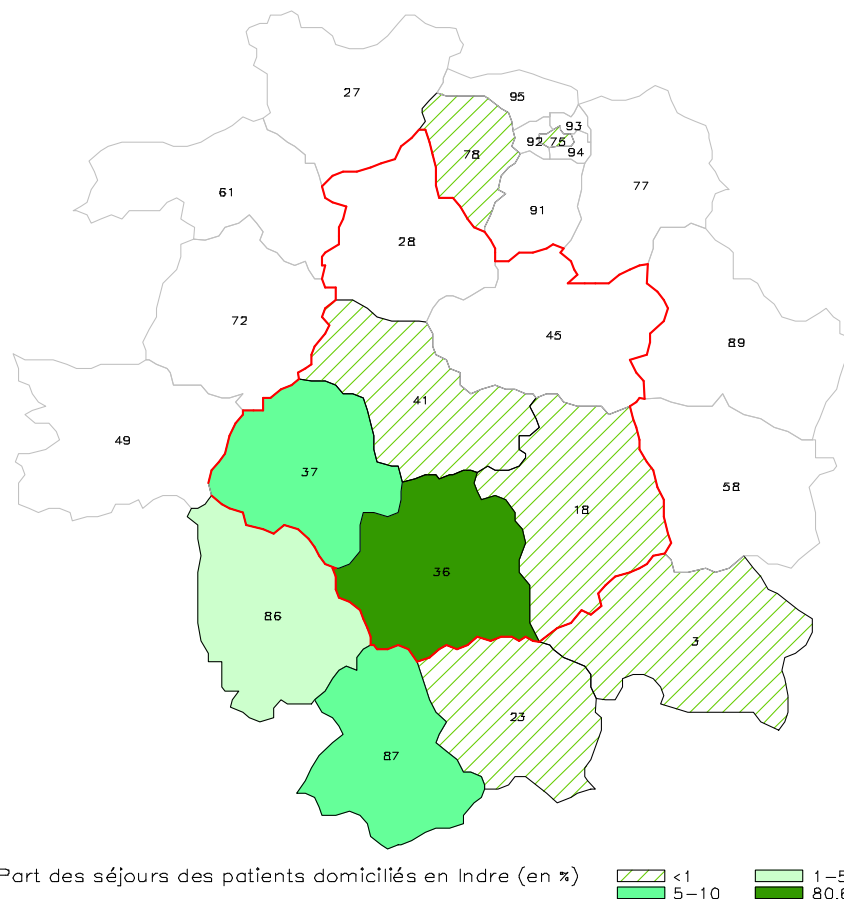
Part des séjours des patients domiciliés dans le Cher (en %) <1 1-5 5-10 10-15 53.6

Répartition géographique des séjours réalisés pour les patients domiciliés en Eure et Loir

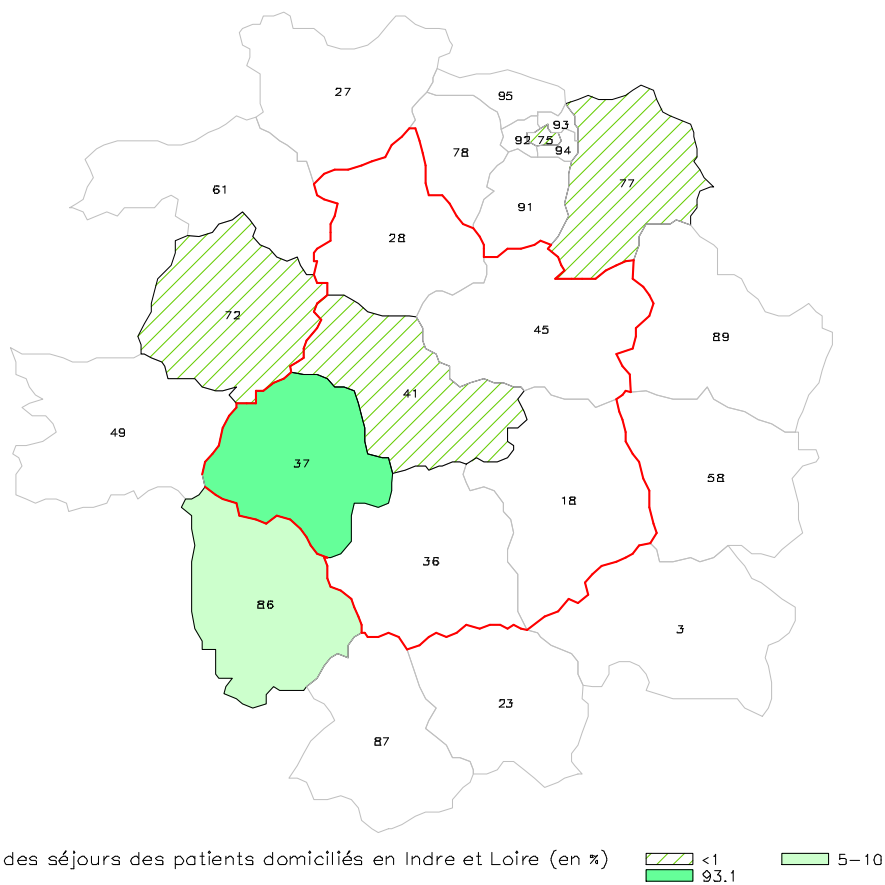


Part des séjours des patients domiciliés en Eure et Loir (en %) <1 1-5 15-20 68.9

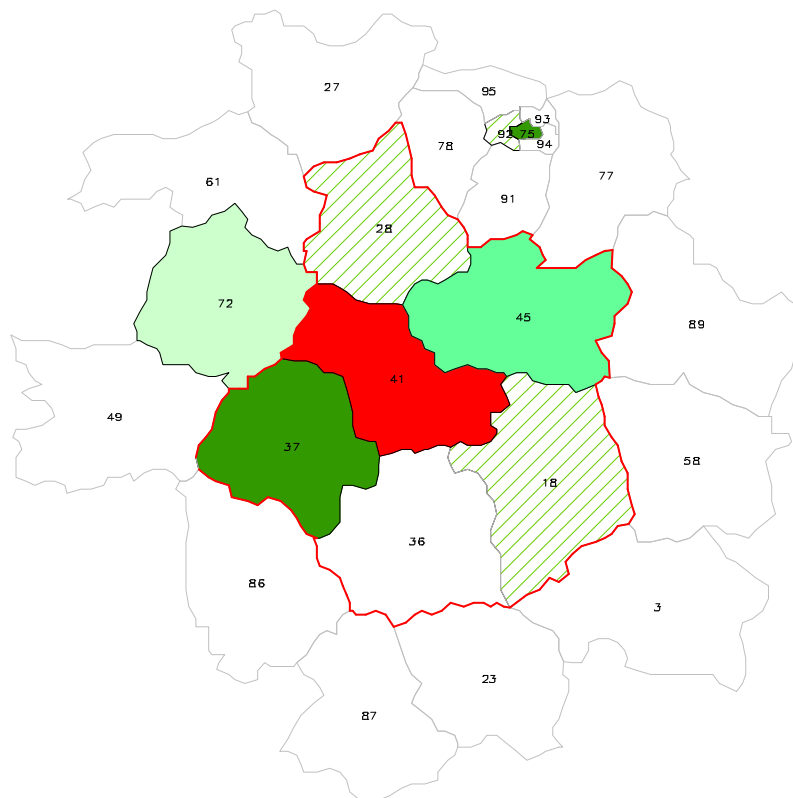
Répartition géographique des séjours réalisés pour les patients domiciliés en Indre



Répartition géographique des séjours réalisés pour les patients domiciliés en Indre et Loire

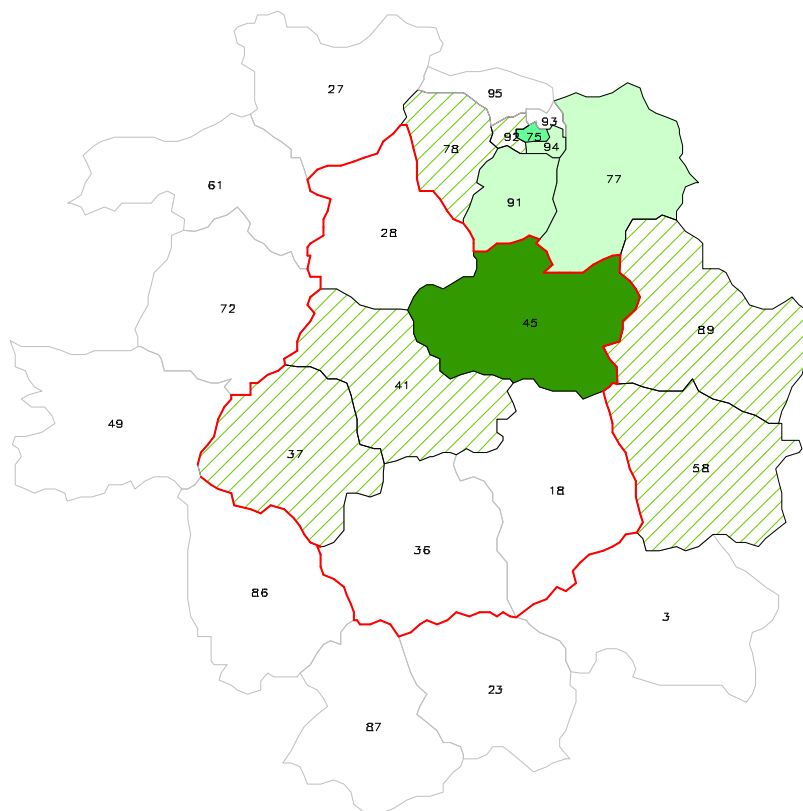


Répartition géographique des séjours réalisés pour les patients domiciliés dans le Loir et Cher



Part des séjours des patients domiciliés dans le Loir et Cher (en %)
 <1 (hatched) 1-5 (light green) 5-10 (medium green)
 10-15 (dark green) 62,8 (red)

Répartition géographique des séjours réalisés pour les patients domiciliés dans le Loiret



Part des séjours des patients domiciliés dans le Loiret (en %)
 <1 (hatched) 1-5 (light green)
 5-10 (medium green) 85,1 (dark green)

SOURCE : PMSI 2002-2007, HORS SÉANCES DE RADIOTHÉRAPIE, SÉJOURS POUR ET AVEC TUMEUR

4. PATIENTS DOMICILIES EN RÉGION CENTRE (2006-2007)

Étude réalisée à partir du chaînage des séjours POUR Myélome multiple des patients domiciliés en région Centre, quelque soit le lieu d'hospitalisation. En 2006-2007, 100 % des séjours ont pu être chaînés.

Myélomes multiples et tumeurs immunoprolifératives : Patients hospitalisés POUR Myélomes multiples et domiciliés en région Centre (2006-2007)

	2006	2007
Nombre de patients pris en charge POUR cancer	681	675
Nombre de nouveaux patients	-	363

SOURCE : PMSI 2006-2007, HORS SÉANCES DE RADIOTHÉRAPIE, SÉJOURS POUR CANCER DES PATIENTS RÉSIDANT EN RÉGION CENTRE

Sur les deux années, la file active comprenait 1 068 patients distincts.

Au cours des deux années, parmi ces patients, il y a eu 116 décès à l'hôpital (10.9 % des patients).

Il y avait 591 hommes et 477 femmes, d'où un sexe-ratio de 1.2.

La moyenne d'âge des nouveaux patients, au moment de leur première hospitalisation POUR cancer, était de 71.7 ans. La médiane était de 73 ans.

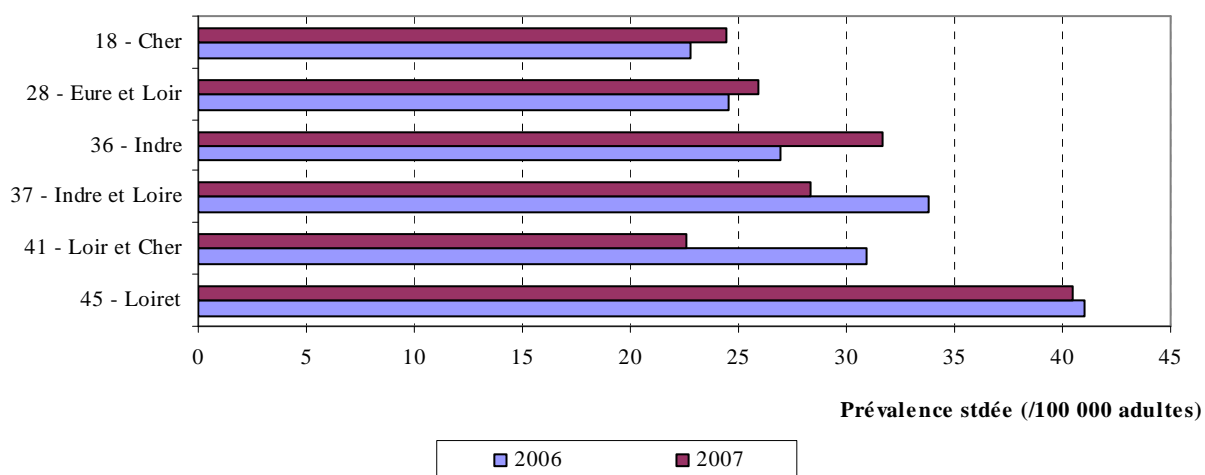
La part des patients présentant, lors de leur première hospitalisation, des métastases était de 3.3 %.

Myélomes multiples et tumeurs immunoprolifératives : Répartition des patients selon leur département de résidence (2006-2007)

	2006	2007
18 - Cher	72	77
28 - Eure et Loir	83	86
36 - Indre	69	88
37 - Indre et Loire	160	139
41 - Loir et Cher	93	68
45 - Loiret	204	217
Région Centre	681	675

SOURCE : PMSI 2006-2007, HORS SÉANCES DE RADIOTHÉRAPIE, SÉJOURS POUR CANCER DES PATIENTS RÉSIDANT EN RÉGION CENTRE

Myélomes multiples et tumeurs immunoprolifératives : Prévalence (pour 100 000 adultes) standardisée sur l'âge par département de résidence (2006-2007)



SOURCE : PMSI 2006-2007, HORS SÉANCES DE RADIOTHÉRAPIE, SÉJOURS POUR CANCER DES PATIENTS RÉSIDANT EN RÉGION CENTRE

Population de référence : la population française, 1999.

La prévalence standardisée des Myélomes multiples, en 2007, était de 30 pour 100 000 adultes en région Centre.

La prévalence standardisée du Myélome multiple, en 2007, variait de 22.5 pour 100 000 adultes (Loir-et-Cher) à 40.4 pour 100 000 adultes (Loiret).

Myélomes multiples et tumeurs immunoprolifératives : Prise en charge moyenne par patient hospitalisé POUR cancer et domicilié en région Centre, selon le département de résidence (2007)

	Nb patients	Nb moyen d'hospitalisations	Nb moyen d'hospitalisations <24h	Nb moyen de journées	Part des patients avec chimio (%)	Nb moyen journées de chimio quand chimio	Part des patients avec chirurgie (%)	Nb moyen journées de chir quand chir
18 - Cher	116	7,3	9,9	21,2	72,4	22,9	6,9	15,0
28 - Eure et Loir	132	6,8	8,0	20,2	67,4	24,3	12,1	6,8
36 - Indre	123	10,1	11,3	20,0	78,0	20,4	10,6	11,2
37 - Indre et Loire	237	8,4	10,8	20,2	66,7	23,9	14,3	4,3
41 - Loir et Cher	133	7,1	9,9	15,0	65,4	22,4	12,0	3,5
45 - Loiret	327	7,2	8,6	18,7	71,6	21,6	7,6	13,0
Région Centre	1 068	7,7	9,6	19,2	70,0	22,5	10,5	8,1

SOURCE : PMSI 2006-2007, HORS SÉANCES DE RADIOTHÉRAPIE, SÉJOURS POUR CANCER DES PATIENTS RÉSIDANT EN RÉGION CENTRE

Sur les deux années, par patient :

Le nombre moyen d'hospitalisations était de 7.7 (6.8 à 10.1 selon le département) dont 9.6 hospitalisations < 24H.

Le nombre moyen de journées d'hospitalisation était de 19.2 (15 à 21.2 selon le département).

70 % des patients ont été traités par chimiothérapie et 10.5 % par chirurgie.

8.5 % des patients ont été traités par chirurgie ET chimiothérapie.

Sur les deux années, la part des patients présentant des métastases était de 6 %.

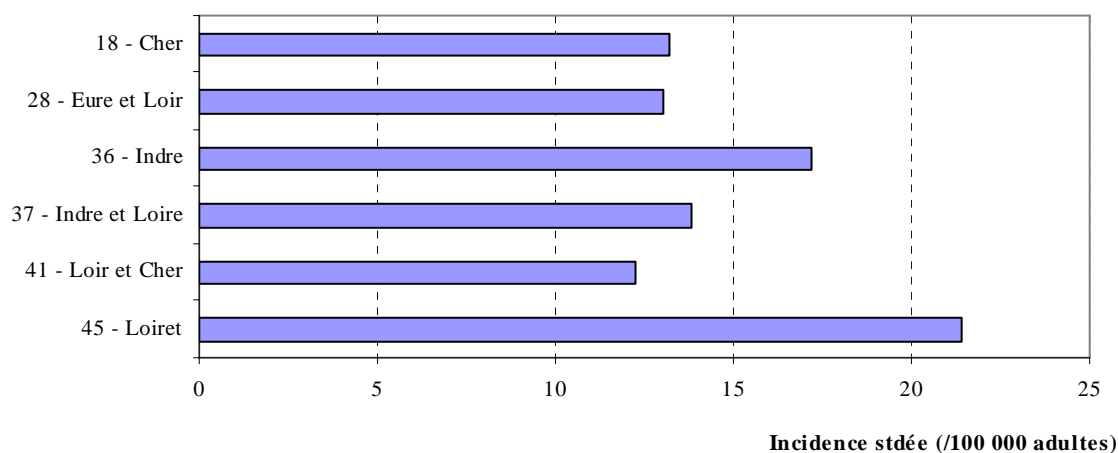
5. NOUVEAUX PATIENTS DE 2007 : LA PREMIÈRE HOSPITALISATION

Myélomes multiples et tumeurs immunoprolifératives : Répartition des nouveaux patients selon leur département de résidence (2007)

	2007
18 – Cher	42
28 – Eure et Loir	45
36 – Indre	51
37 – Indre et Loire	70
41 - Loir et Cher	38
45 - Loiret	117
Région Centre	363

SOURCE : PMSI 2006-2007, HORS SÉANCES DE RADIOTHÉRAPIE, SÉJOURS POUR CANCER DES PATIENTS RÉSIDANT EN RÉGION CENTRE

Myélomes multiples et tumeurs immunoprolifératives : Incidence (pour 100 000 adultes) standardisée sur l'âge par département de résidence (2007)



SOURCE : PMSI 2006-2007, HORS SÉANCES DE RADIOTHÉRAPIE, SÉJOURS POUR CANCER DES PATIENTS RÉSIDANT EN RÉGION CENTRE

Population de référence : la population française, 1999.

L'incidence standardisée des Myélomes multiples, en 2007, était de 15.5 pour 100 000 adultes en région Centre.

L'incidence standardisée des Myélomes multiples, en 2007, variait de 12.2 pour 100 000 adultes (Loir-et-Cher) à 21.4 pour 100 000 adultes (Loiret).

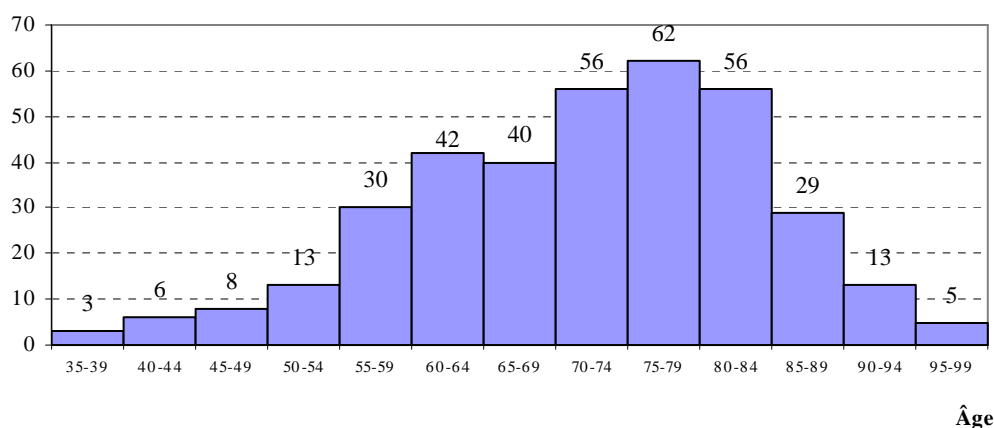
Myélomes multiples et tumeurs immunoprolifératives : Les 15 premiers établissements dans lesquels ont lieu les premières hospitalisations POUR cancer (2007)

	Nb séjours	%
45 - CHR ORLÉANS	94	25,9
37 - CHU DE TOURS	68	18,7
36 - CH DE CHÂTEAUROUX	30	8,3
28 - CH CHARTRES	23	6,3
18 - CH J COEUR BOURGES	21	5,8
41 - CH DE BLOIS	16	4,4
75 - AP-HP HÔPITAUX DE PARIS	12	3,3
45 - CH AGGLOMÉRATION MONTARGOISE	11	3,0
28 - CH DE DREUX	7	1,9
41 - CLINIQUE SAINT COME SAINT DAMIEN	7	1,9
45 - CLINIQUE DE LA REINE BLANCHE	6	1,7
87 - CHU LIMOGES	6	1,7
37 - PSLV	5	1,4
45 - CH DE GIEN	4	1,1
36 - CH LA CHATRE	3	0,8

SOURCE : PMSI 2006-2007, HORS SÉANCES DE RADIOTHÉRAPIE, SÉJOURS POUR CANCER DES PATIENTS RÉSIDANT EN RÉGION CENTRE

Ces quinze premiers établissements de santé ont pris en charge, en 2007, 86.2 % des nouvelles hospitalisations POUR cancer.

Myélomes multiples et tumeurs immunoprolifératives : Répartition par âge des nouveaux patients hospitalisés POUR cancer et domiciliés en région Centre (2007)



SOURCE : PMSI 2006-2007, HORS SÉANCES DE RADIOTHÉRAPIE, SÉJOURS POUR CANCER DES PATIENTS RÉSIDANT EN RÉGION CENTRE

La moyenne d'âge des nouveaux patients, au moment de leur première hospitalisation POUR cancer, était de 71.7 ans. La médiane était de 73 ans.

6. NOUVEAUX PATIENTS DU 1ER SEMESTRE 2007 : 6 PREMIERS MOIS DE SUIVI

Étude des 6 premiers mois de suivi des nouveaux patients du premier semestre 2007.

Myélomes multiples et tumeurs immunoprolifératives : Fuite des nouveaux patients du 1er semestre 2007 hospitalisés POUR cancer et domiciliés en région Centre (2007)

Patients pris en charge :		%
Entièrement hors région	25	13,2
Entièrement en région	159	83,7
Mixte	6	3,2
Total	190	100,0

SOURCE : PMSI 2006-2007, HORS SÉANCES DE RADIOTHÉRAPIE, SÉJOURS POUR CANCER DES PATIENTS RÉSIDANT EN RÉGION CENTRE

Les 6 premiers mois de suivi d'un cancer se sont déroulés :

- exclusivement en région Centre dans 83.7 % des cas,
- exclusivement HORS région Centre dans 13.2 % des cas.

Myélomes multiples et tumeurs immunoprolifératives : Prise en charge moyenne par nouveau patient hospitalisé POUR cancer et domicilié en région Centre, selon le département de résidence (2007)

	Nb patients	Nb moyen d'hospitalisations	Nb moyen d'hospitalisations <24h	Nb moyen de journées	Part des patients avec chimio (%)	Nb moyen journées de chimio quand chimio	Part des patients avec chirurgie (%)	Nb moyen journées de chir quand chir
18 - Cher	21	6,7	3,5	15,4	61,9	11,2	4,8	1,0
28 - Eure et Loir	25	7,9	2,6	23,2	76,0	12,1	4,0	6,0
36 - Indre	28	14,8	11,6	30,7	82,1	19,6	10,7	16,3
37 - Indre et Loire	33	9,4	5,6	25,1	75,8	14,8	15,2	3,0
41 - Loir et Cher	18	5,6	2,8	13,1	77,8	10,3	11,1	1,0
45 - Loiret	65	5,4	2,6	19,5	80,0	12,7	1,5	12,0
Région Centre	190	8,0	4,6	21,5	76,8	13,7	6,8	6,5

SOURCE : PMSI 2006-2007, HORS SÉANCES DE RADIOTHÉRAPIE, SÉJOURS POUR CANCER DES PATIENTS RÉSIDANT EN RÉGION CENTRE

Sur un suivi de 6 mois, par patient :

Le nombre moyen d'hospitalisations était de 8 (5.4 à 14.8 selon le département) dont 4.6 hospitalisations < 24H.

Le nombre moyen de journées d'hospitalisation était de 21.5 (13.1 à 30.7 selon le département).

76.8 % des patients ont été traités par chimiothérapie et 6.8 % par chirurgie.

5.8 % des patients ont été traités par chirurgie ET chimiothérapie.

Au cours d'un suivi de 6 mois après une 1ère hospitalisation, la part des patients présentant des métastases était de 5.8 %.

Myélomes multiples et tumeurs immunoprolifératives : les 20 premiers actes chirurgicaux les plus fréquents au cours des 6 premiers mois de suivi des nouveaux patients du 1er semestre 2007

<i>Actes chirurgicaux</i>	<i>Nb séjours</i>
EBLA003 Pose d'un cathéter relié à une veine profonde du membre supérieur ou du cou par voie transcutanée, avec pose d'un système diffuseur implantable souscutané	6
ADPA004 Décompression du nerf alvéolaire inférieur [dentaire inférieur], par abord intrabuccal	1
GLQP005 Enregistrement continu de la saturation sanguine en oxygène par mesure transcutanée [SpO2] [Oxymétrie de pouls], pendant au moins 6 heures	1
HAF023 Glossectomie partielle de langue mobile, par abord intrabuccal	1
HPFA004 Résection du grand omentum [grand épiploon] [Omentectomie], par laparotomie	1
LDCA013 Ostéosynthèse de la colonne vertébrale avec exploration du contenu canalaire, par cervicotomie antérieure ou par cervicotomie antérolatérale	1
LHCA010 Ostéosynthèse postérieure de la colonne vertébrale avec exploration du contenu canalaire, par abord postérieur	1
LHHA007 Biopsie du corps vertébral et/ou du disque intervertébral, par abord postérieur ou transpédiculaire	1
LJFA010 Exérèse partielle de côte et/ou de sternum, par abord direct	1
LMFA001 Exérèse de tumeur de la paroi abdominale antérieure avec fermeture par suture, par abord direct	1
QZJA011 Évacuation de collection profonde de la peau et des tissus mous, par abord direct	1
ZZLP025 Anesthésie générale ou locorégionale complémentaire niveau 1	1

SOURCE : PMSI 2006-2007, HORS SÉANCES DE RADIOTHÉRAPIE, SÉJOURS POUR CANCER DES PATIENTS RÉSIDANT EN RÉGION CENTRE