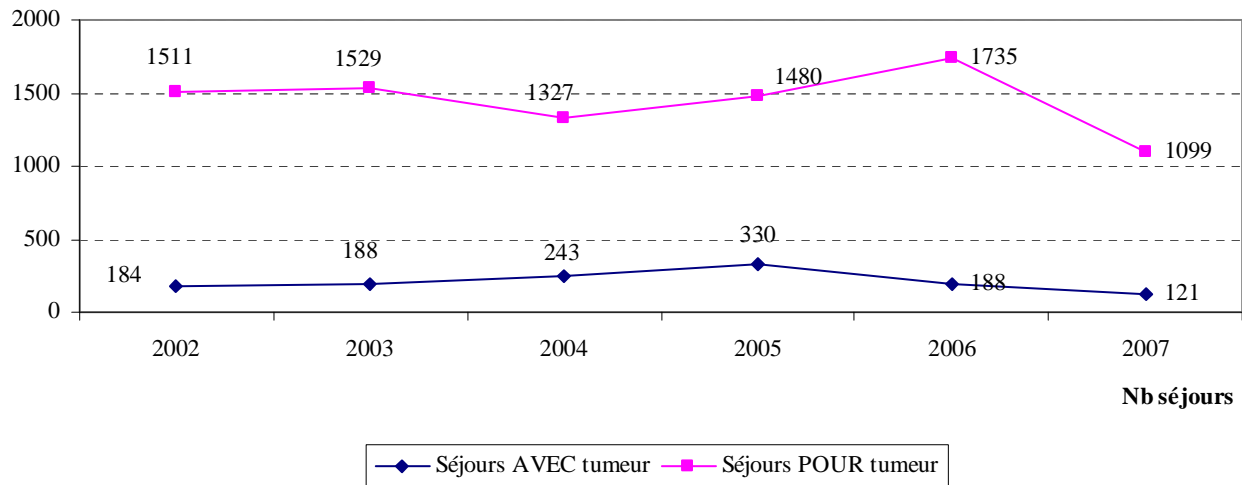


MÉLANOME

Les résultats présentés dans cette partie sont probablement un reflet partiel de l'activité des mélanomes. En effet, en dermatologie, des tumeurs sont exclusivement prises en charge en ambulatoire et ne sont donc pas comptabilisées dans les données hospitalières.

1. PRINCIPALES ÉVOLUTIONS 2002-2007

Mélanome : Évolution du nombre de séjours POUR et AVEC tumeur réalisés en région Centre (2002-2007)

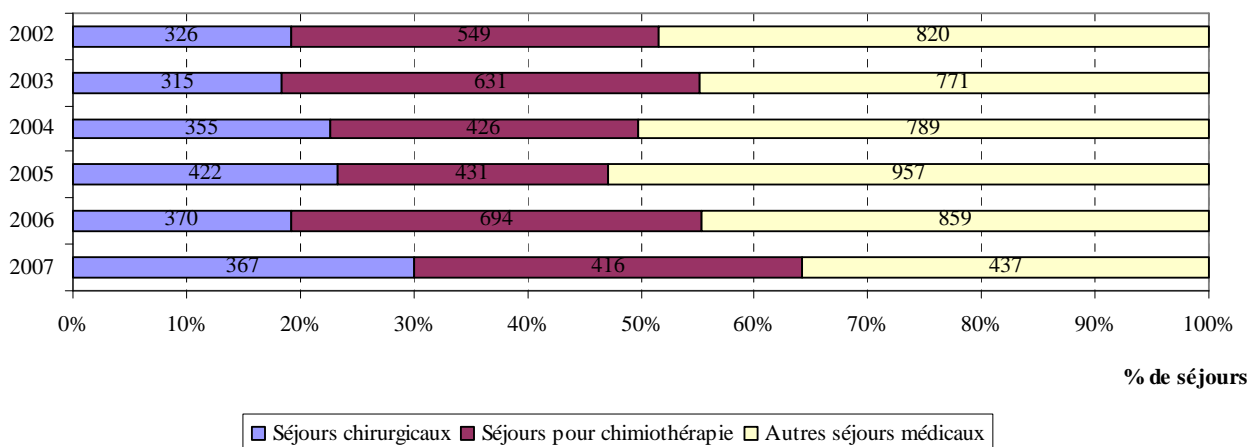


SOURCE : PMSI 2002-2007, HORS SÉANCES DE RADIOTHÉRAPIE, SÉJOURS POUR ET AVEC TUMEUR REALISES EN RÉGION CENTRE

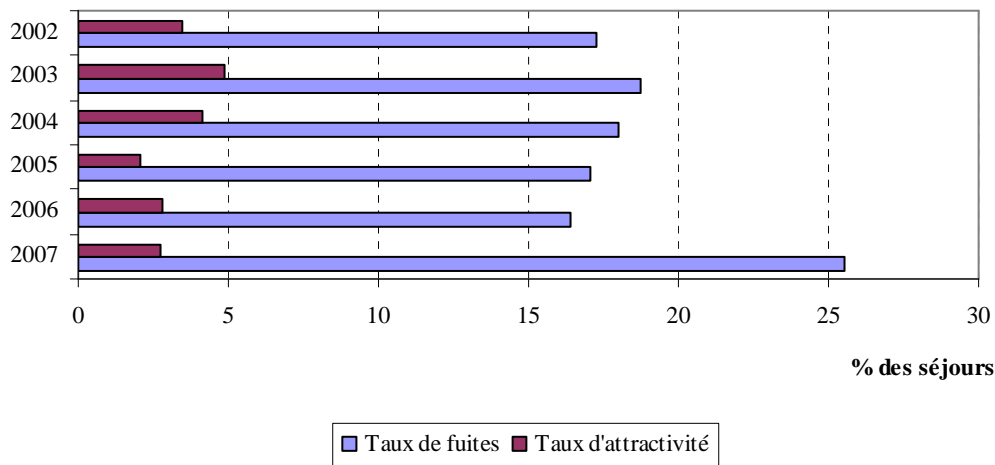
Le nombre annuel de séjours de Mélanome réalisés en région Centre a augmenté/diminué de X % entre 2002 et 2007.

La part des séjours POUR Mélanome est passée de X % en 2002 à X % en 2007.

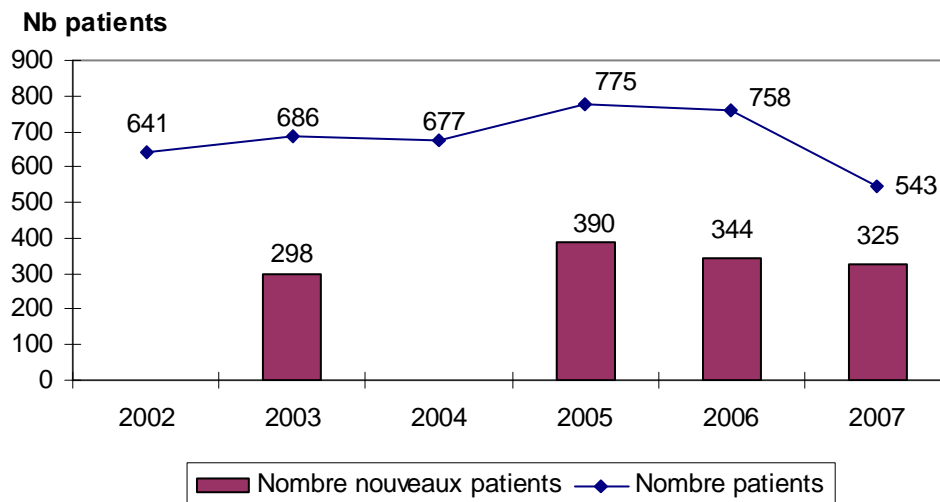
Mélanome : Evolution par type de prise en charge des séjours réalisés en région Centre (2002-2007)



SOURCE : PMSI 2002-2007, HORS SÉANCES DE RADIOTHÉRAPIE, SÉJOURS POUR ET AVEC TUMEUR REALISES EN RÉGION CENTRE

Mélanome : Evolution des taux de fuites et d'attractivité de la région Centre (2002-2007)

SOURCE : PMSI 2002-2007, HORS SÉANCES DE RADIOTHÉRAPIE, SÉJOURS POUR ET AVEC TUMEUR

Mélanome : Évolution du nombre de patients en région Centre (2002-2007)

SOURCE : PMSI 2002-2007, HORS SÉANCES DE RADIOTHÉRAPIE, SÉJOURS POUR CANCER DES PATIENTS RÉSIDANT EN RÉGION CENTRE

Le nombre annuel de cas de Mélanome pris en charge a progressivement augmenté de 2002 à 2005 pour fortement chuté en 2007 (- 28 % par rapport à 2006).

Le nombre annuel de nouveaux cas de Mélanome pris en charge a diminué de -15 % entre 2003 et 2005.

En région Centre, l'incidence standardisée sur l'âge du Mélanome est passée de 14 pour 100 000 adultes en 2003 à 18 pour 100 000 adultes en 2005 pour atteindre 15 pour 100 000 adultes en 2007.

2. SÉJOURS RÉALISÉS EN RÉGION CENTRE (2006-2007)

Mélanome : Séjours répartis selon le type de tumeur (2006-2007)

		2006		2007	
		Nb séjours	%	Nb séjours	%
Pour tumeur	Tumeurs malignes	1 673	87,0	1 029	84,3
	Tumeurs in situ ou à évolution imprévisible	62	3,2	70	5,7
Avec tumeur	Tumeurs malignes	167	8,7	106	8,7
	Tumeurs in situ ou à évolution imprévisible	21	1,1	15	1,2
Total		1 923	100,0	1 220	100,0

SOURCE : PMSI 2006-2007, HORS SÉANCES DE RADIOTHÉRAPIE, SÉJOURS POUR ET AVEC TUMEUR RÉALISÉS EN RÉGION CENTRE

90.1 % des séjours de tumeur réalisés en 2007, dans des établissements de la région Centre, étaient des séjours POUR tumeur.

Les tumeurs in situ ou à évolution imprévisible représentaient 7 % des séjours.

Mélanome : Séjours répartis selon le type d'établissement (2006-2007)

	2006		2007		2006		2007	
	Nb séjours	%	Nb séjours	%	Nb journées	%	Nb journées	%
Établissements publics	1 666	86,6	1 016	83,3	3 612	88,2	3 209	84,8
Établissements privés	257	13,4	204	16,7	483	11,8	576	15,2
Total	1 923	100,0	1 220	100,0	4 095	100,0	3 785	100,0

SOURCE : PMSI 2006-2007, HORS SÉANCES DE RADIOTHÉRAPIE, SÉJOURS POUR ET AVEC TUMEUR RÉALISÉS EN RÉGION CENTRE

De 2006 à 2007, le nombre de séjours a varié de -703 séjours (soit -36.6 %) et le nombre de journées d'hospitalisation a varié de -310 journées (soit -7.6 %).

En 2007, les établissements publics de santé ont réalisé 83.3 % de l'activité 'Mélanome' en terme de séjours et 84.8 % en terme de journées d'hospitalisation.

La part des établissements publics de santé a varié de -3.3 points (en nombre de séjours) de 2006 à 2007.

Mélanome : Séjours répartis selon le type d'hospitalisation (2006-2007)

	2006		2007		2006		2007	
	Nb séjours	%	Nb séjours	%	Nb journées	%	Nb journées	%
Hospitalisation > 24 h	438	22,8	540	44,3	2 610	63,7	3 105	82,0
Hospitalisation < 24 h	1 485	77,2	680	55,7	1 485	36,3	680	18,0
Total	1 923	100,0	1 220	100,0	4 095	100,0	3 785	100,0

SOURCE : PMSI 2006-2007, HORS SÉANCES DE RADIOTHÉRAPIE, SÉJOURS POUR ET AVEC TUMEUR RÉALISÉS EN RÉGION CENTRE

Les hospitalisations de moins de 24 heures représentaient 55.7 % des séjours et 18 % des journées d'hospitalisation en 2007.

La part des hospitalisations de moins de 24 heures a varié de -21.5 points de 2006 à 2007.

Mélanome : Durée moyenne de séjours des établissements de la région Centre (2006-2007)

	2006		2007	
	DMS (en journées)	Médiane	DMS (en journées)	Médiane
Hospitalisation > 24 h	6,0	3	5,8	3
Tous les séjours	2,1	1	3,1	1

SOURCE : PMSI 2006-2007, HORS SÉANCES DE RADIOTHÉRAPIE, SÉJOURS POUR ET AVEC TUMEUR RÉALISÉS EN RÉGION CENTRE

La DMS des hospitalisations de plus de 24 heures a varié de -0.2 jours entre 2006 et 2007.

Mélanome : Séjours des établissements de la région Centre répartis selon le type de prise en charge (2006-2007)

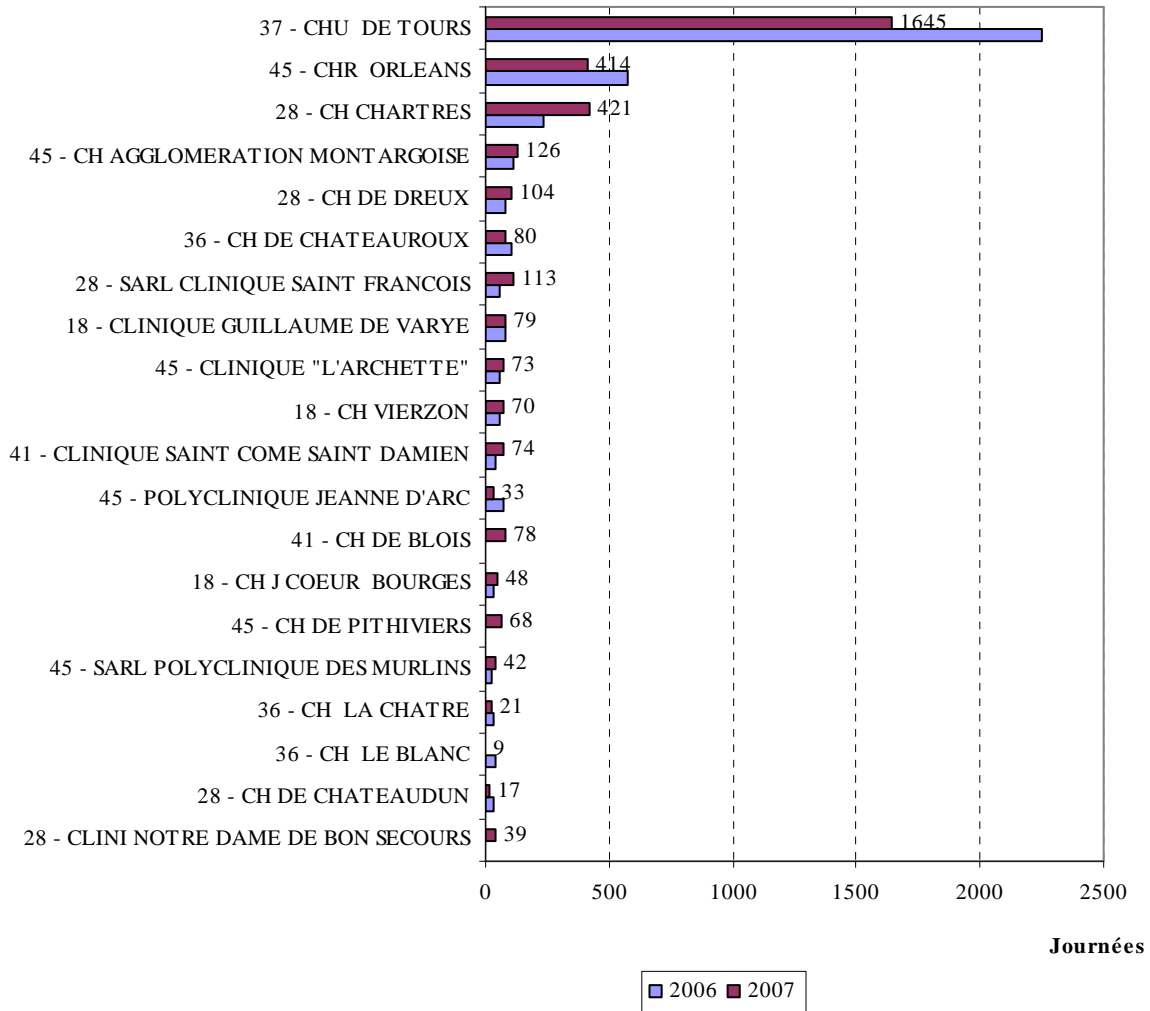
	2006		2007		2006		2007	
	Nb séjours	%	Nb séjours	%	Nb journées	%	Nb journées	%
Séjours chirurgicaux	370	19,2	367	30,1	1 346	32,9	1 408	37,2
Séjours médicaux	1 553	80,8	853	69,9	2 749	67,1	2 377	62,8
<i>dont avec chimiothérapie</i>	707	36,8	744	61,0	987	24,1	1 505	39,8
Total	1 923	100,0	1 220	100,0	4 095	100,0	3 785	100,0

SOURCE : PMSI 2006-2007, HORS SÉANCES DE RADIOTHÉRAPIE, SÉJOURS POUR ET AVEC TUMEUR RÉALISÉS EN RÉGION CENTRE

Les séjours avec chimiothérapie représentaient 61 % des séjours et 39.8 % des journées d'hospitalisation en 2007.

Les séjours chirurgicaux représentaient 30.1 % des séjours et 37.2 % des journées d'hospitalisation en 2007.

Mélanome : Nombre de journées d'hospitalisation dans les 20 premiers établissements de la région Centre (2006-2007)



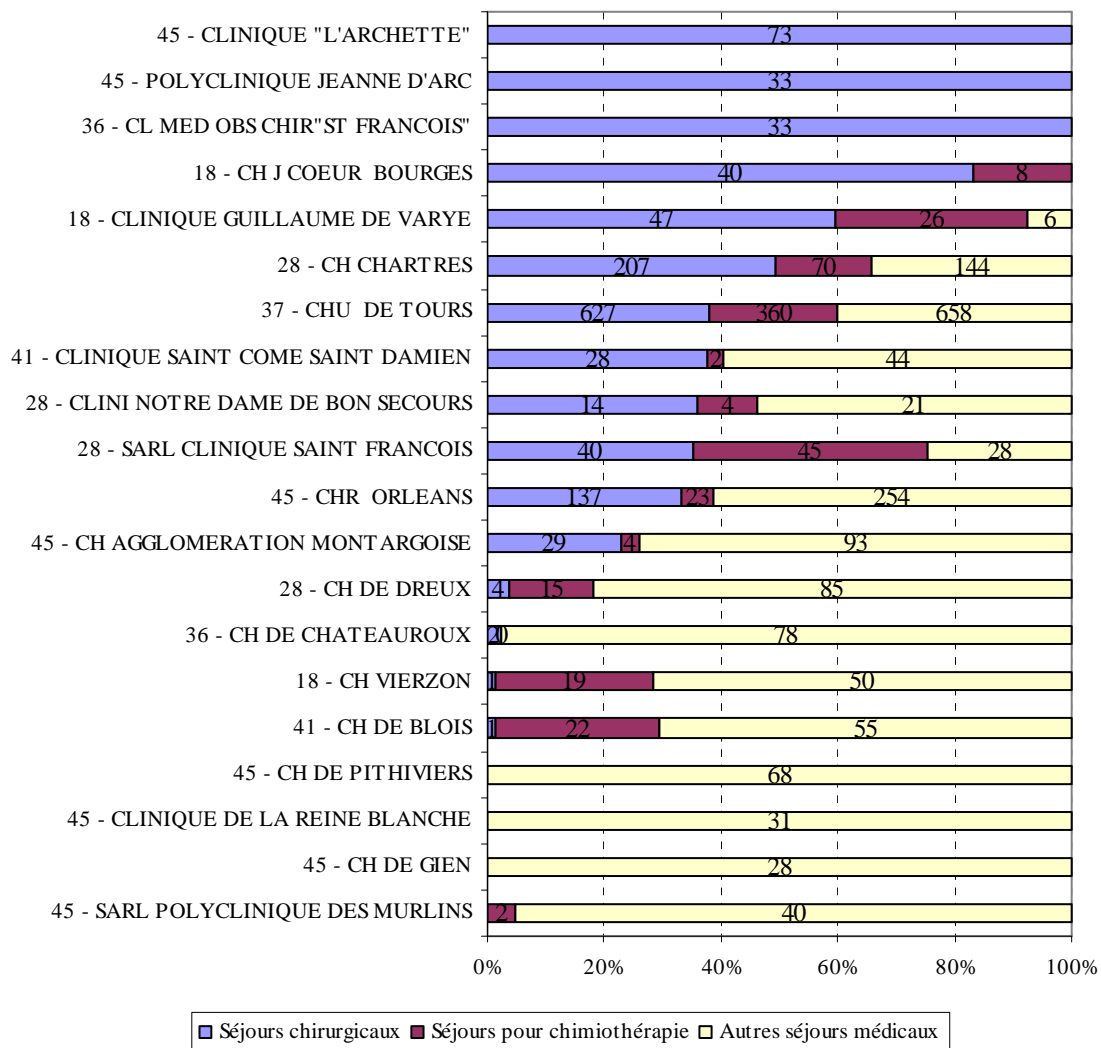
SOURCE : PMSI 2006-2007, HORS SÉANCES DE RADIOTHÉRAPIE, SÉJOURS POUR ET AVEC TUMEUR RÉALISÉS EN RÉGION CENTRE

Tri par ordre décroissant de journées en 2007

Les 20 premiers établissements de la région ont réalisé, en 2007, 45.1 % des journées d'hospitalisation.

Les CHU de Tours et le CHR d'Orléans ont réalisé 26.1 % des journées d'hospitalisation.

Mélanome : Journées d'hospitalisation dans les 20 premiers établissements de la région Centre réparties selon le type de prise en charge (2007)



SOURCE : PMSI 2006-2007, HORS SÉANCES DE RADIOTHÉRAPIE, SÉJOURS POUR ET AVEC TUMEUR RÉALISÉS EN RÉGION CENTRE

Les chiffres présents sur les barres représentent le nombre de journées d'hospitalisation

Parmi ces établissements :

La part des journées de séjours chirurgicaux en 2007 variait de 100 % (Clinique de l'Archette, Polyclinique Jeanne d'Arc et Clinique Chirurgicale Saint François) à 1.3 % (CH de Blois).

La part des journées de séjours pour chimiothérapie en 2007 variait de 39.8 % (SARL Clinique Saint François) à 2.7 % (Clinique Saint Côme).

3. TAUX DE FUITES ET D'ATTRACTIVITÉ PAR DÉPARTEMENT (2007)

Mélanome : Séjours des patients hospitalisés et/ou domiciliés en région Centre (2006-2007)

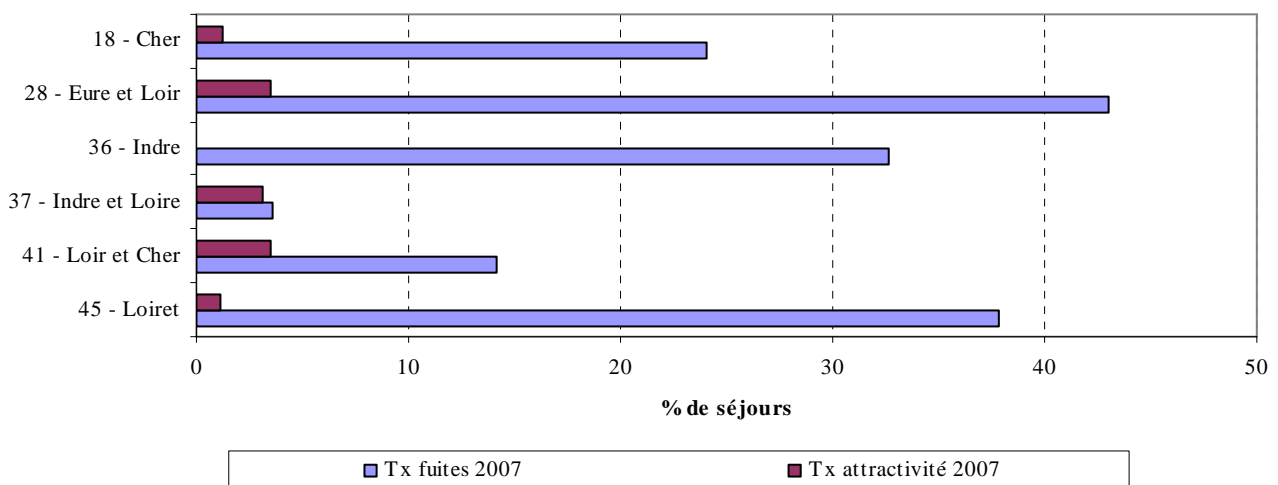
		Nombre de séjours	
		2006	2007
Séjours réalisés en région Centre	Patients de la région Centre	1.869	1.187
	Patients hors région Centre	54	33
Séjours réalisés hors région	Patients de la région Centre	366	407

SOURCE : PMSI 2006-2007, HORS SÉANCES DE RADIOTHÉRAPIE, SÉJOURS POUR ET AVEC TUMEUR

L'activité hospitalière (publique et privée) de la région Centre pour la prise en charge de patients présentant une Mélanome était de 1 220 séjours en 2007.

L'activité hospitalière (publique et privée) liée à la prise en charge, en France, de patients domiciliés en région Centre et présentant une Mélanome était de 1 594 séjours en 2007.

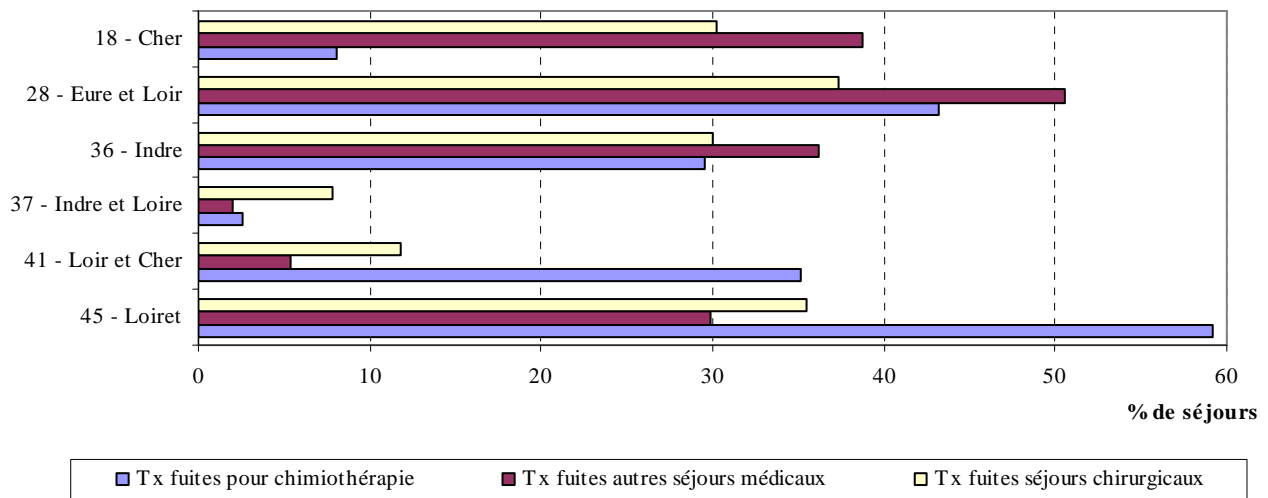
Mélanome : Taux de fuites et d'attractivité par département (2007)



SOURCE : PMSI 2006-2007, HORS SÉANCES DE RADIOTHÉRAPIE, SÉJOURS POUR ET AVEC TUMEUR

Le taux de fuites de la région Centre était de 25.5 % en 2007 (de 3.6 % en Indre-et-Loire à 43.1 % en Eure-et-Loir).

Le taux d'attractivité de la région Centre était de 2.7 % en 2007 (de aucune pour l'Indre à 3.5 % pour l'Eure-et-Loir et le Loir-et-Cher).

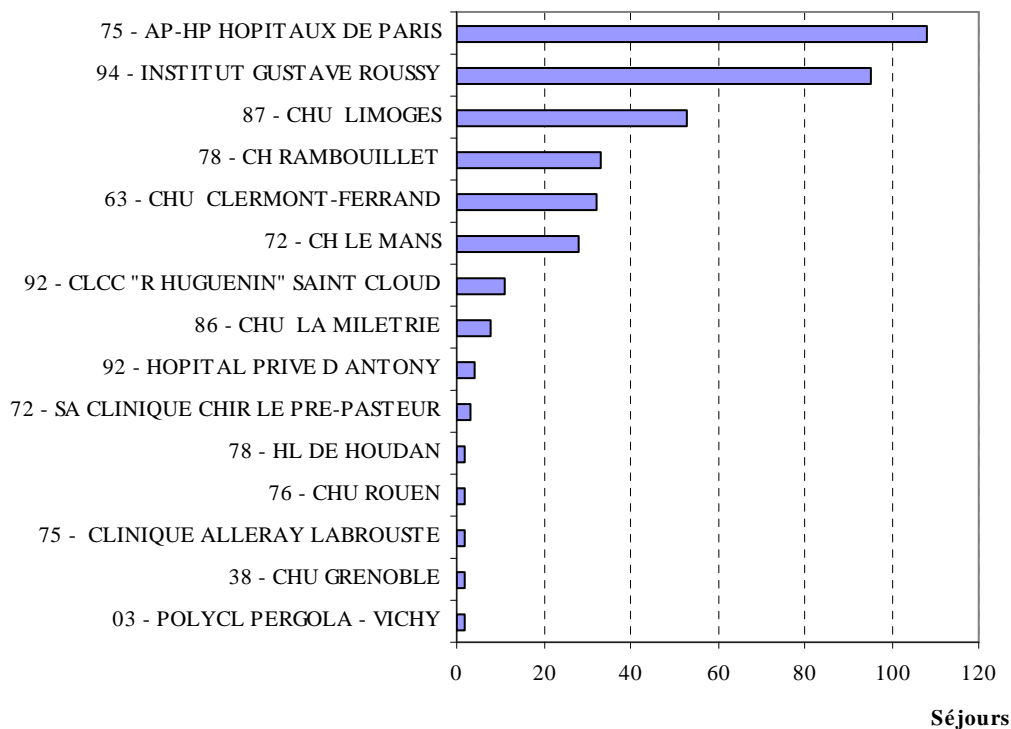
Mélanome : Taux de fuites par type d'activité (2007)

SOURCE : PMSI 2006-2007, HORS SÉANCES DE RADIOTHÉRAPIE, SÉJOURS POUR ET AVEC TUMEUR

Le taux de fuites pour chimiothérapie était de 26.1 % et celui pour chirurgie était de 26.5 %

Le taux de fuites le plus élevé pour les séjours pour chimiothérapie concernait le Loiret (59.2 %).

Le taux de fuites le plus élevé pour les séjours chirurgicaux concernait l'Eure-et-Loir (37.4 %).

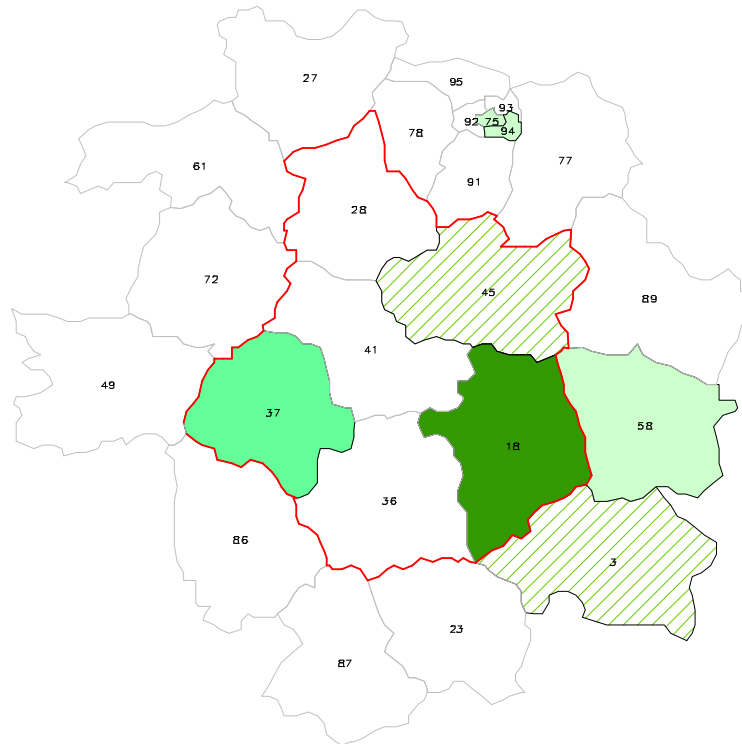
Mélanome : Les 15 premiers établissements accueillant les séjours de fuites des patients domiciliés en région Centre (2007)

SOURCE : PMSI 2006-2007, HORS SÉANCES DE RADIOTHÉRAPIE, SÉJOURS POUR ET AVEC TUMEUR

Ces 15 établissements ont accueilli 94.6 % des séjours de fuites.

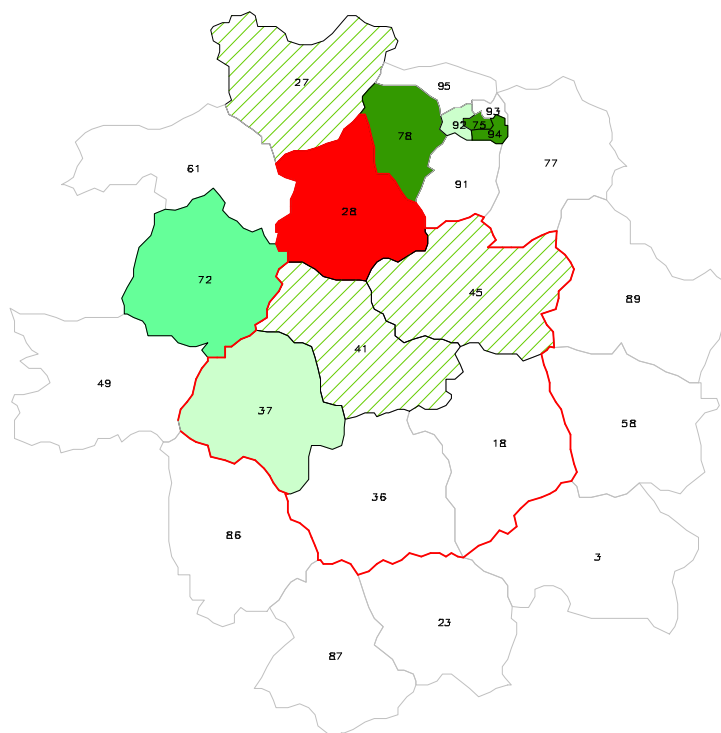
Mélanome : Répartition des séjours de fuites par département (2007)

Répartition géographique des séjours réalisés pour les patients domiciliés dans le Cher



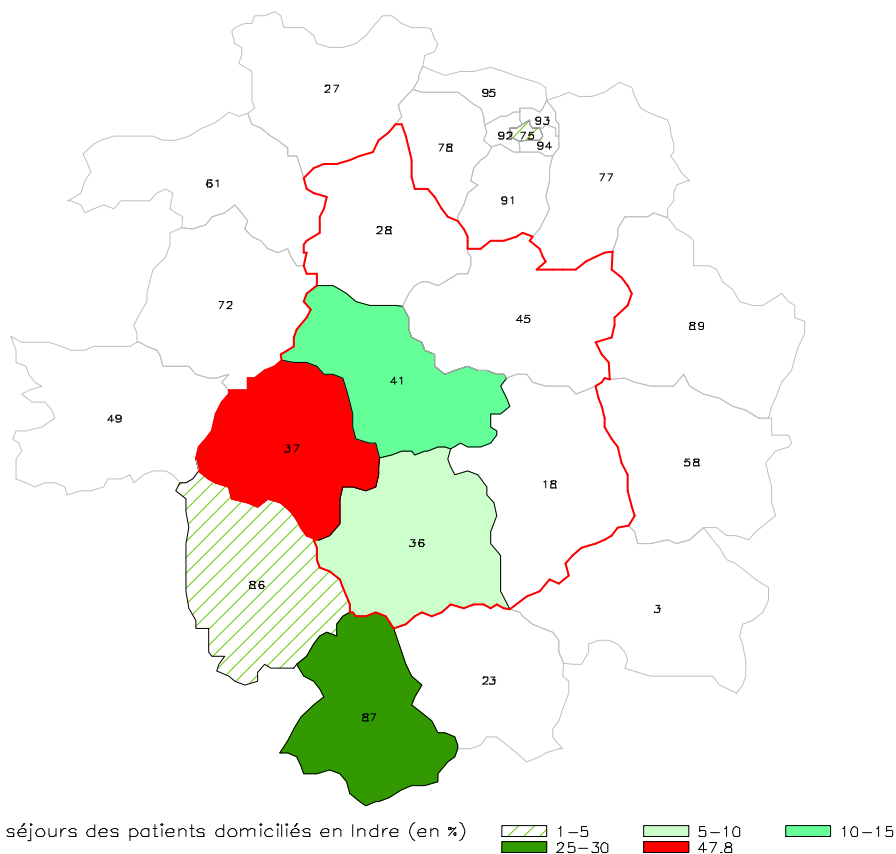
Part des séjours des patients domiciliés dans le Cher (en %)
 <1 (hatched) 1-5 (light green) 30-35 (medium green) 43 (dark green)

Répartition géographique des séjours réalisés pour les patients domiciliés en Eure et Loir

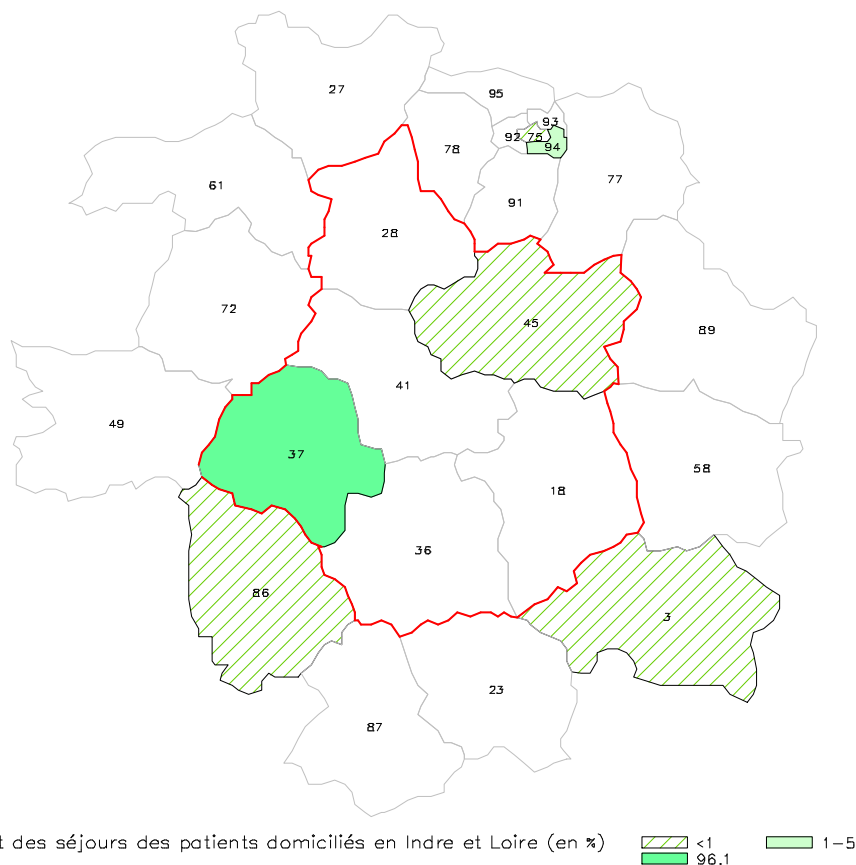


Part des séjours des patients domiciliés en Eure et Loir (en %)
 <1 (hatched) 1-5 (light green) 5-10 (medium green) 10-15 (dark green) 52 (red)

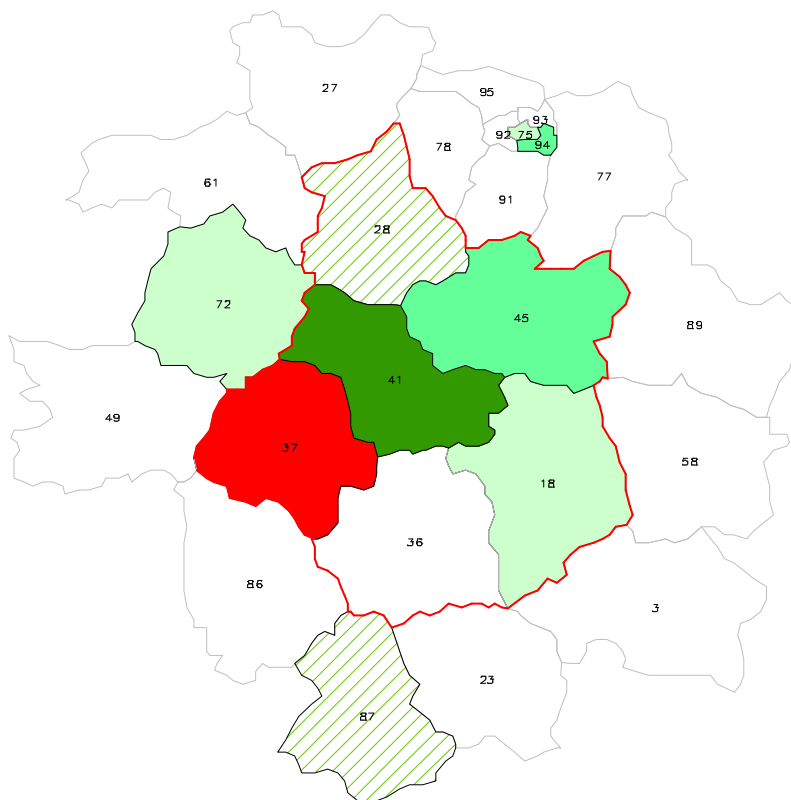
Répartition géographique des séjours réalisés pour les patients domiciliés en Indre



Répartition géographique des séjours réalisés pour les patients domiciliés en Indre et Loire

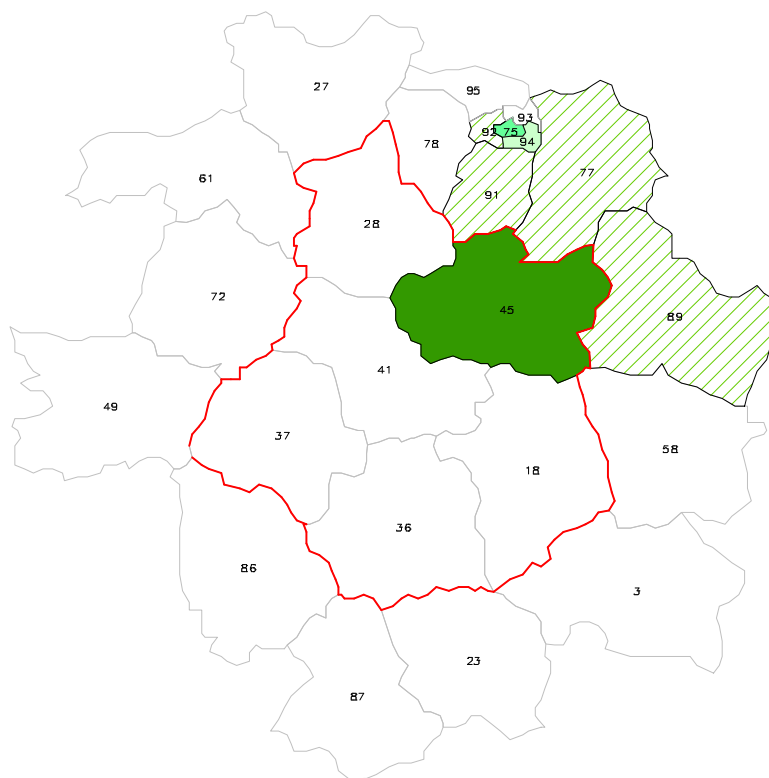


Répartition géographique des séjours réalisés pour les patients domiciliés dans le Loir et Cher



Part des séjours des patients domiciliés dans le Loir et Cher (en %)
 <1 (hatched) 1-5 (light green) 5-10 (medium green)
 15-20 (dark green) 54.9 (red)

Répartition géographique des séjours réalisés pour les patients domiciliés dans le Loiret



Part des séjours des patients domiciliés dans le Loiret (en %)
 <1 (hatched) 10-15 (light green)
 20-25 (medium green) 62.2 (dark green)

SOURCE : PMSI 2002-2007, HORS SÉANCES DE RADIOTHÉRAPIE, SÉJOURS POUR ET AVEC TUMEUR

4. PATIENTS DOMICILIES EN RÉGION CENTRE (2006-2007)

Étude réalisée à partir du chaînage des séjours POUR Mélanome des patients domiciliés en région Centre, quelque soit le lieu d'hospitalisation. En 2006-2007, 100 % des séjours ont pu être chaînés.

Mélanome : Patients hospitalisés POUR Mélanome et domiciliés en région Centre (2006-2007)

		2006	2007
	Nombre de patients pris en charge POUR cancer	758	543
	Nombre de nouveaux patients	-	325

SOURCE : PMSI 2006-2007, HORS SÉANCES DE RADIOTHÉRAPIE, SÉJOURS POUR CANCER DES PATIENTS RÉSIDANT EN RÉGION CENTRE

Sur les deux années, la file active comprenait 1 094 patients distincts.

Au cours des deux années, parmi ces patients, il y a eu 48 décès à l'hôpital (4.4 % des patients).

Il y avait 496 hommes et 598 femmes, d'où un sexe-ratio de 0.8.

La moyenne d'âge des nouveaux patients, au moment de leur première hospitalisation POUR cancer, était de 61.8 ans. La médiane était de 64 ans.

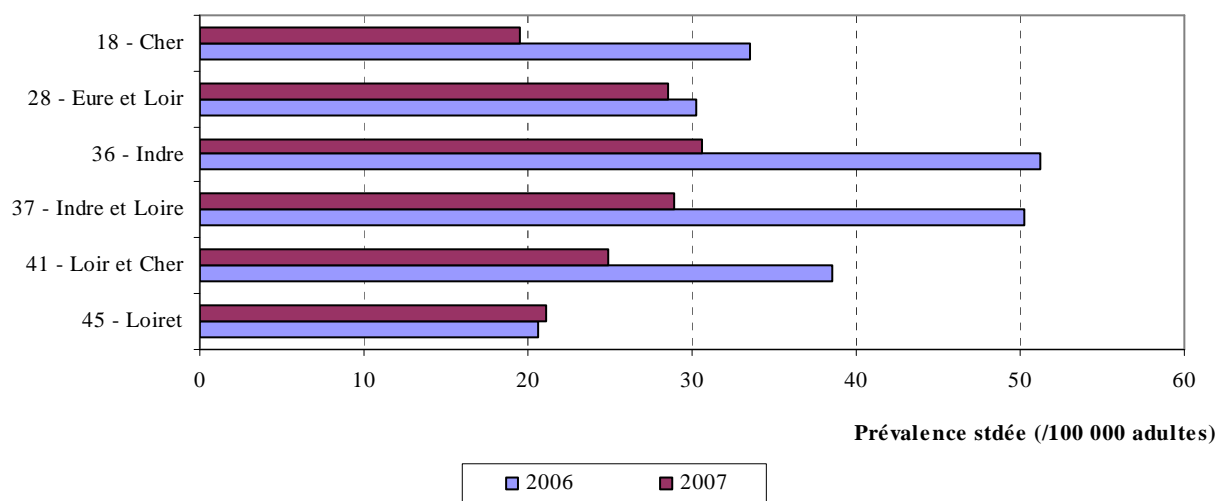
La part des patients présentant, lors de leur première hospitalisation, des métastases était de 9.8 %.

Mélanome : Répartition des patients selon leur département de résidence (2006-2007)

	2006	2007
18 - Cher	94	55
28 - Eure et Loir	99	93
36 - Indre	115	76
37 - Indre et Loire	233	136
41 - Loir et Cher	112	70
45 - Loiret	105	113
Région Centre	758	543

SOURCE : PMSI 2006-2007, HORS SÉANCES DE RADIOTHÉRAPIE, SÉJOURS POUR CANCER DES PATIENTS RÉSIDANT EN RÉGION CENTRE

**Mélanome : Prévalence (pour 100 000 adultes) standardisée sur l'âge
par département de résidence (2006-2007)**



SOURCE : PMSI 2006-2007, HORS SÉANCES DE RADIOTHÉRAPIE, SÉJOURS POUR CANCER DES PATIENTS RÉSIDANT EN RÉGION CENTRE
Population de référence : la population française, 1999.

La prévalence standardisée du Mélanome, en 2007, était de 25.6 pour 100 000 adultes en région Centre.

La prévalence standardisée du Mélanome, en 2007, variait de 19.5 pour 100 000 adultes (Cher) à 30.6 pour 100 000 adultes (Indre).

**Mélanome : Prise en charge moyenne par patient hospitalisé POUR cancer et domicilié en région Centre,
selon le département de résidence (2007)**

	Nb patients	Nb moyen d'hospitalisations	Nb moyen d'hospitalisations <24h	Nb moyen de journées	Part des patients avec chimio (%)	Nb moyen journées de chimio quand chimio	Part des patients avec chirurgie (%)	Nb moyen journées de chir quand chir
18 - Cher	123	3,3	4,1	5,2	30,1	10,7	60,2	3,6
28 - Eure et Loir	165	2,9	2,9	6,3	21,2	12,0	75,8	4,4
36 - Indre	151	2,7	3,3	6,0	42,4	6,9	57,0	6,3
37 - Indre et Loire	304	3,3	4,1	5,8	33,2	10,3	63,8	4,5
41 - Loir et Cher	153	3,0	3,5	6,6	31,4	11,6	60,8	5,2
45 - Loiret	198	2,3	1,3	7,1	28,3	12,2	79,3	4,4
Région Centre	1 094	2,9	3,2	6,2	31,2	10,4	66,6	4,7

SOURCE : PMSI 2006-2007, HORS SÉANCES DE RADIOTHÉRAPIE, SÉJOURS POUR CANCER DES PATIENTS RÉSIDANT EN RÉGION CENTRE

Sur les deux années, par patient :

Le nombre moyen d'hospitalisations était de 2.9 (2.3 à 3.3 selon le département) dont 3.2 hospitalisations < 24H.

Le nombre moyen de journées d'hospitalisation était de 6.2 (5.2 à 7.1 selon le département).

31.2 % des patients ont été traités par chimiothérapie et 66.6 % par chirurgie.

18.7 % des patients ont été traités par chirurgie ET chimiothérapie.

Sur les deux années, la part des patients présentant des métastases était de 22.3 %.

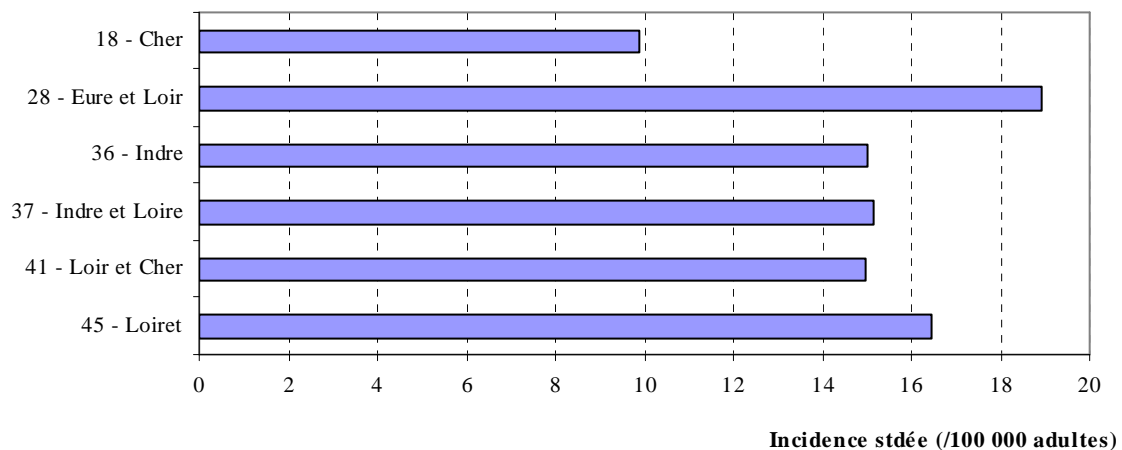
5. NOUVEAUX PATIENTS DE 2007 : LA PREMIÈRE HOSPITALISATION

Mélanome : Répartition des nouveaux patients selon leur département de résidence (2007)

	2007
18 - Cher	27
28 - Eure et Loir	63
36 - Indre	36
37 - Indre et Loire	70
41 - Loir et Cher	41
45 - Loiret	88
Région Centre	325

SOURCE : PMSI 2006-2007, HORS SÉANCES DE RADIOTHÉRAPIE, SÉJOURS POUR CANCER DES PATIENTS RÉSIDANT EN RÉGION CENTRE

Mélanome : Incidence (pour 100 000 adultes) standardisée sur l'âge par département de résidence (2007)



SOURCE : PMSI 2006-2007, HORS SÉANCES DE RADIOTHÉRAPIE, SÉJOURS POUR CANCER DES PATIENTS RÉSIDANT EN RÉGION CENTRE

Population de référence : la population française, 1999.

L'incidence standardisée du Mélanome, en 2007, était de 15.4 pour 100 000 adultes en région Centre.

L'incidence standardisée du Mélanome, en 2007, variait de 9.9 pour 100 000 adultes (Cher) à 18.9 pour 100 000 adultes (Eure-et-Loir).

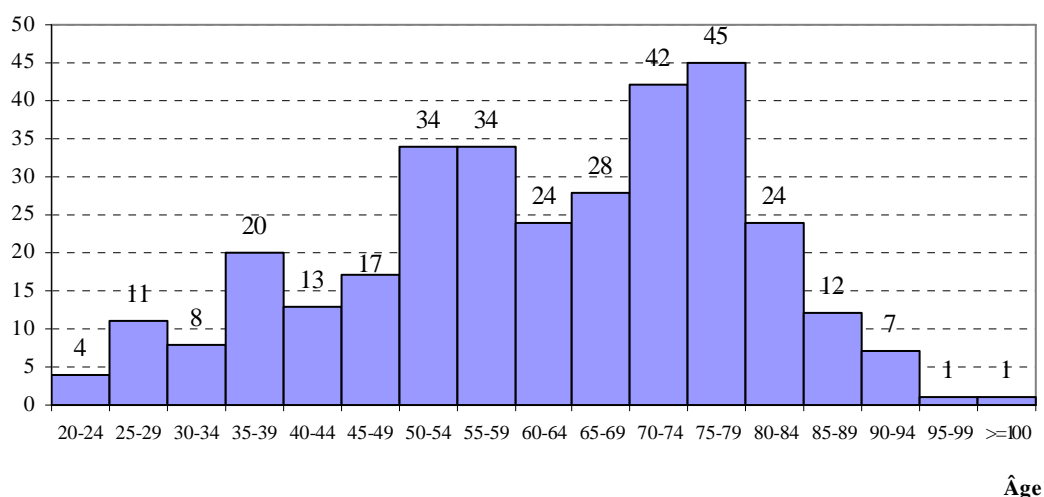
**Mélanome : Les 15 premiers établissements dans lesquels ont lieu les premières hospitalisations
POUR cancer (2007)**

	<i>Nb séjours</i>	<i>%</i>
37 - CHU DE TOURS	101	31,1
45 - CHR ORLEANS	31	9,5
28 - SARL CLINIQUE SAINT FRANCOIS	20	6,2
94 - INSTITUT GUSTAVE ROUSSY	20	6,2
45 - CLINIQUE "L'ARCHETTE"	16	4,9
75 - AP-HP HOPITAUX DE PARIS	16	4,9
28 - CH CHARTRES	14	4,3
45 - POLYCLINIQUE JEANNE D'ARC	9	2,8
41 - CLINIQUE SAINT COME SAINT DAMIEN	8	2,5
87 - CHU LIMOGES	7	2,2
28 - CLINI NOTRE DAME DE BON SECOURS	6	1,8
45 - CLINIQUE DE LA PRESENTATION	6	1,8
18 - CLINIQUE MARIE IMMACULEE	5	1,5
45 - CLINIQUE DE MONTARGIS	4	1,2
63 - CHU CLERMONT-FERRAND	4	1,2

SOURCE : PMSI 2006-2007, HORS SÉANCES DE RADIOTHÉRAPIE, SÉJOURS POUR CANCER DES PATIENTS RÉSIDANT EN RÉGION CENTRE

Ces quinze premiers établissements de santé ont pris en charge, en 2007, 82.2 % des nouvelles hospitalisations POUR cancer.

**Mélanome : Répartition par âge des nouveaux patients hospitalisés POUR cancer
et domiciliés en région Centre (2007)**



SOURCE : PMSI 2006-2007, HORS SÉANCES DE RADIOTHÉRAPIE, SÉJOURS POUR CANCER DES PATIENTS RÉSIDANT EN RÉGION CENTRE

La moyenne d'âge des nouveaux patients, au moment de leur première hospitalisation POUR cancer, était de 61.8 ans. La médiane était de 64 ans.

6. NOUVEAUX PATIENTS DU 1ER SEMESTRE 2007 : 6 PREMIERS MOIS DE SUIVI

Étude des 6 premiers mois de suivi des nouveaux patients du premier semestre 2007.

Mélanome : Fuite des nouveaux patients du 1er semestre 2007 hospitalisés POUR cancer et domiciliés en région Centre (2007)

Patients pris en charge :		%
Entièrement hors région	31	19,1
Entièrement en région	128	79,0
Mixte	3	1,9
Total	162	100,0

SOURCE : PMSI 2006-2007, HORS SÉANCES DE RADIOTHÉRAPIE, SÉJOURS POUR CANCER DES PATIENTS RÉSIDANT EN RÉGION CENTRE

Les 6 premiers mois de suivi d'un cancer se sont déroulés :

- exclusivement en région Centre dans 79 % des cas,
- exclusivement HORS région Centre dans 19.1 % des cas.

Mélanome : Prise en charge moyenne par nouveau patient hospitalisé POUR cancer et domicilié en région Centre, selon le département de résidence (2007)

	Nb patients	Nb moyen d'hospitalisations	Nb moyen d'hospitalisations <24h	Nb moyen de journées	Part des patients avec chimio (%)	Nb moyen journées de chimio quand chimio	Part des patients avec chirurgie (%)	Nb moyen journées de chir quand chir
18 - Cher	12	4,7	1,2	10,9	25,0	6,3	83,3	2,1
28 - Eure et Loir	32	3,1	1,8	9,5	21,9	11,9	87,5	5,2
36 - Indre	13	4,3	1,8	11,2	69,2	4,9	69,2	4,9
37 - Indre et Loire	38	2,7	0,9	5,6	55,3	2,1	92,1	3,3
41 - Loir et Cher	21	2,8	0,9	9,4	38,1	4,6	76,2	4,3
45 - Loiret	46	1,5	0,8	5,7	28,3	8,2	93,5	3,4
Région Centre	162	2,7	1,1	7,7	37,7	5,5	87,0	3,9

SOURCE : PMSI 2006-2007, HORS SÉANCES DE RADIOTHÉRAPIE, SÉJOURS POUR CANCER DES PATIENTS RÉSIDANT EN RÉGION CENTRE

Sur un suivi de 6 mois, par patient :

Le nombre moyen d'hospitalisations était de 2.7 (1.5 à 4.7 selon le département) dont 1.1 hospitalisations de moins de 24H.

Le nombre moyen de journées d'hospitalisation était de 7.7 (5.6 à 11.2 selon le département).

37.7 % des patients ont été traités par chimiothérapie et 87 % par chirurgie.

26.5 % des patients ont été traités par chirurgie ET chimiothérapie.

Au cours d'un suivi de 6 mois après une 1ère hospitalisation, la part des patients présentant des métastases était de 9.9 %.

Mélanome : les 20 premiers actes chirurgicaux les plus fréquents au cours des 6 premiers mois de suivi des nouveaux patients du 1er semestre 2007

<i>Actes chirurgicaux</i>	<i>Nb séjours</i>
QZFA011 Exérèse de lésion superficielle de la peau par excision d'une zone cutanée de 10 cm ² à 50 cm ²	47
QZFA004 Exérèse de lésion superficielle de la peau par excision d'une zone cutanée de 5 cm ² à 10 cm ²	36
PDFA001 Exérèse de lésion fasciale et/ou sousfasciale des tissus mous, sans dissection d'un gros tronc vasculaire ou nerveux	24
QZFA036 Exérèse de lésion superficielle de la peau par excision d'une zone cutanée de moins de 5 cm ²	15
QAMA002 Réparation de perte de substance de l'extrémité céphalique par lambeau local ou régional muqueux, cutané ou fasciocutané, à pédicule vasculonerveux non individualisé ou non individualisable [lambeau "au hasard"]	14
QZMA001 Réparation de perte de substance par lambeau local ou régional muqueux, cutané ou fasciocutané, à pédicule vasculonerveux non individualisé ou non individualisable [lambeau "au hasard"], en dehors de l'extrémité céphalique	13
QZFA035 Exérèse de lésion superficielle de la peau par excision d'une zone cutanée de 50 cm ² à 200 cm ²	10
QZEA020 Autogreffe de peau mince ou demiépaisse, pleine ou en filet, sur une surface inférieure à 50 cm ²	8
FCFA021 Exérèse de nœud [ganglion] lymphatique des membres à visée diagnostique, par abord direct	6
FCFA018 Exérèse de nœud [ganglion] lymphatique des membres à visée thérapeutique, par abord direct	5
ZZHA001 Prélèvement peropératoire pour examen cytologique et/ou anatomopathologique extemporané	5
GAMA012 Réparation de perte de substance du nez par lambeau régional	4
NZFA010 Amputation ou désarticulation d'un orteil	4
QZEA031 Autogreffe de peau totale sur une localisation de surface inférieure à 10 cm ²	4
QZEA039 Autogreffe de peau mince ou demiépaisse, pleine ou en filet, sur une surface de 50 cm ² à 200 cm ²	4
ZZQL010 Détection peropératoire de lésion après injection de produit radio-isotopique	4
GAF A007 Exérèse non transfixiante de lésion de la peau du nez ou de la muqueuse nasale	3
QZEA024 Autogreffe de peau totale sur une localisation de surface égale ou supérieure à 10 cm ²	3
CAFA005 Exérèse partielle transfixiante de l'auricule	2
CAMA022 Réparation de perte de substance partielle de l'auricule par lambeau local cutané ou chondrocutané	2
EBLA003 Pose d'un cathéter relié à une veine profonde du membre supérieur ou du cou par voie transcutanée, avec pose d'un système diffuseur implantable souscutané	2
FCFA011 Curage lymphonodal [ganglionnaire] inguinal, par abord direct	2
GAF A005 Exérèse transfixiante de lésion de la peau du nez et/ou de la muqueuse nasale	2
GELE001 Intubation trachéale par fibroscopie ou dispositif laryngé particulier, au cours d'une anesthésie générale	2
GLLD015 Ventilation mécanique intratrachéale avec pression expiratoire positive [PEP] inférieure ou égale à 6 et FiO ₂ inférieure ou égale à 60%, par 24 heures	2
PDFA003 Exérèse de lésion fasciale et/ou sousfasciale des tissus mous de la racine d'un membre, du pli du coude ou du creux poplité	2
QAMA013 Réparation de perte de substance de l'extrémité céphalique par lambeau musculaire ou musculocutané	2
QZFA001 Exérèse de 2 à 5 lésions souscutanées susfasciales de moins de 3 cm de grand axe	2
QZFA007 Exérèse de lésion souscutanée susfasciale de 3 cm à 10 cm de grand axe	2
QZMA006 Modelage secondaire d'un lambeau	2
ZZLP025 Anesthésie générale ou locorégionale complémentaire niveau 1	2
BACA003 Suture partielle ou totale des bords libres des paupières supérieure et inférieure	1
BAFA014 Exérèse transfixiante de lésion d'une paupière, sans libération du canthus latéral	1
CAFA003 Exérèse totale de l'auricule, sans exérèse du cartilage du méat acoustique externe	1
CAMA017 Réparation de perte de substance partielle de l'auricule par autogreffe de cartilage de l'auricule controlatéral ou du septum nasal	1

SOURCE : PMSI 2006-2007, HORS SÉANCES DE RADIOTHÉRAPIE, SÉJOURS POUR CANCER DES PATIENTS RÉSIDANT EN RÉGION CENTRE