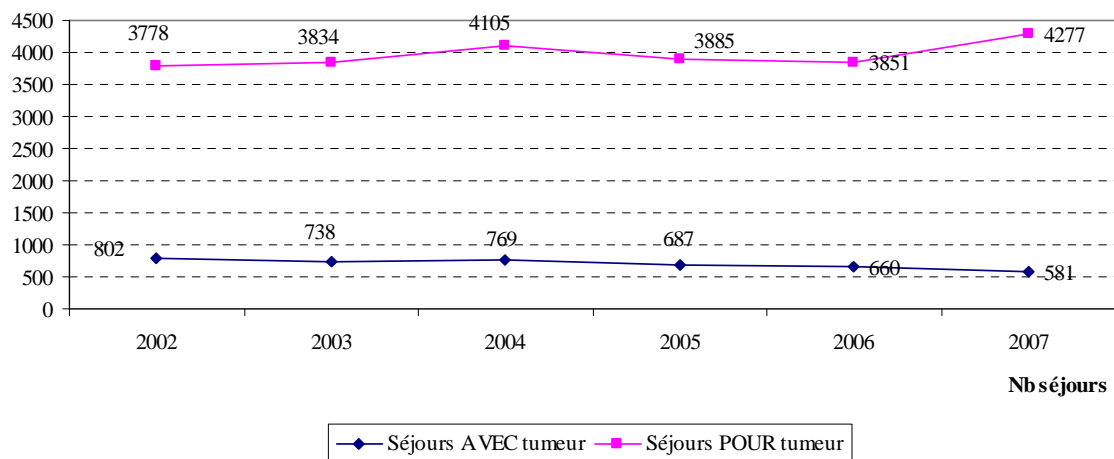


LYMPHOME MALIN NON HODGKINIEN

1. PRINCIPALES ÉVOLUTIONS 2002-2007

Lymphome malin non hodgkinien : Évolution du nombre de séjours POUR et AVEC tumeur réalisés en région Centre (2002-2007)

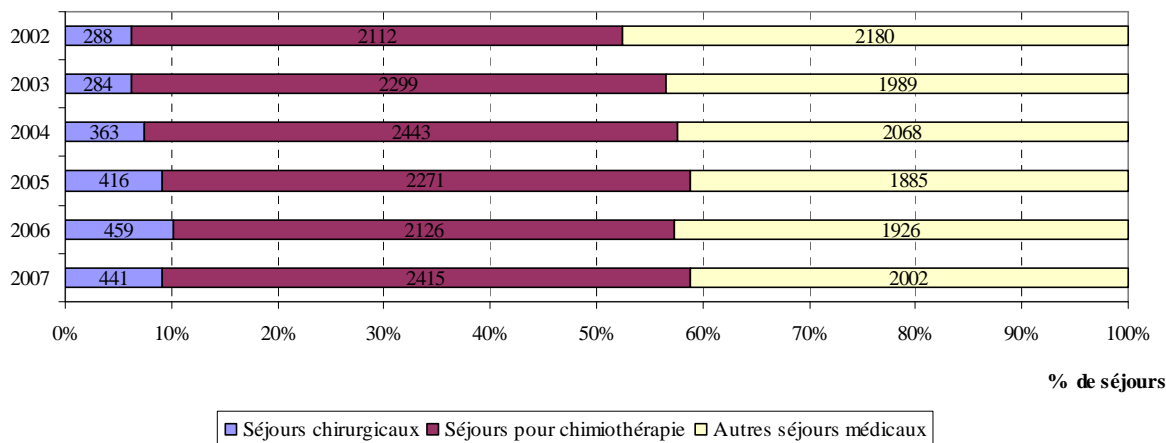


SOURCE : PMSI 2002-2007, HORS SÉANCES DE RADIOTHÉRAPIE, SÉJOURS POUR ET AVEC TUMEUR RÉALISÉS EN RÉGION CENTRE

Le nombre annuel de séjours de Lymphome malin non hodgkinien réalisés en région Centre a augmenté de 6 % entre 2002 et 2007.

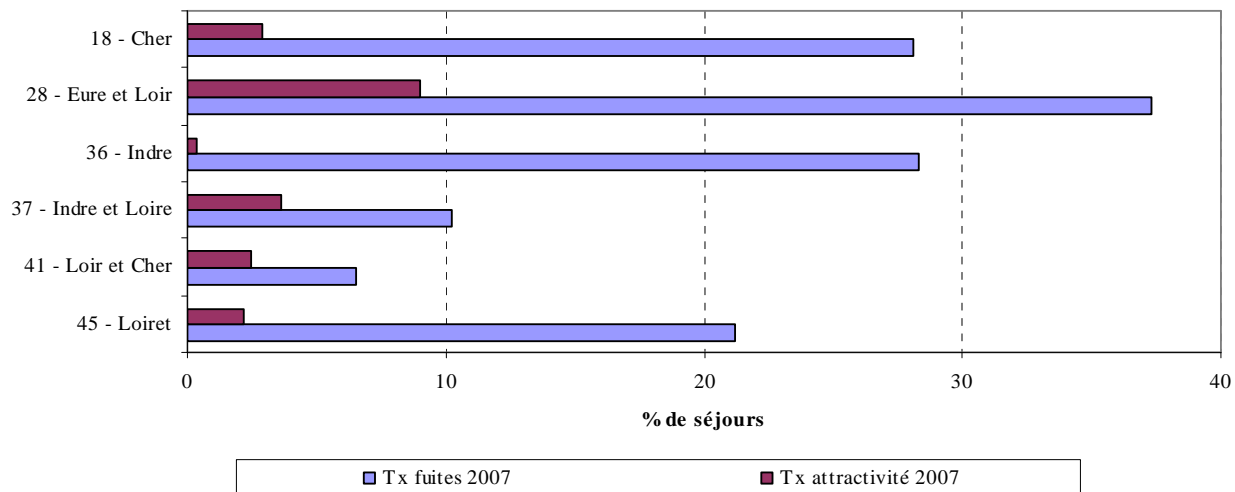
La part des séjours POUR Lymphome malin non hodgkinien est passée de 82.5 % en 2002 à 88 % en 2007.

Lymphome malin non hodgkinien : Évolution par type de prise en charge des séjours réalisés en région Centre (2002-2007)



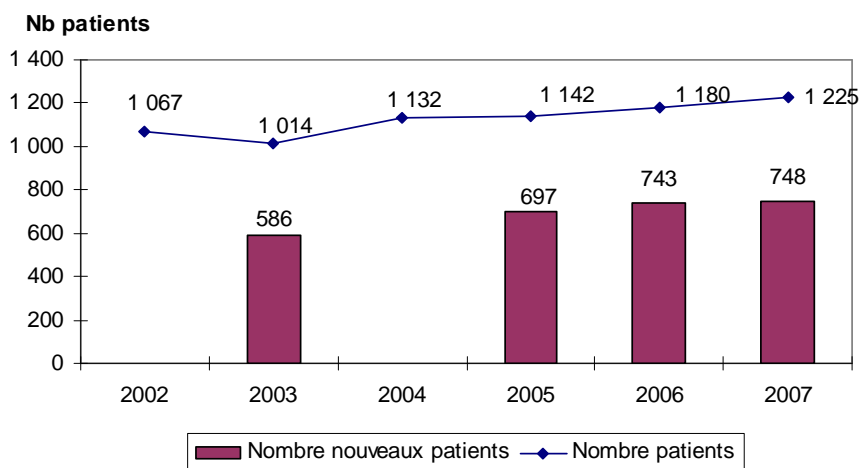
SOURCE : PMSI 2002-2007, HORS SÉANCES DE RADIOTHÉRAPIE, SÉJOURS POUR ET AVEC TUMEUR RÉALISÉS EN RÉGION CENTRE

Lymphome malin non hodgkinien : Évolution des taux de fuites et d'attractivité de la région Centre (2002-2007)



SOURCE : PMSI 2002-2007, HORS SÉANCES DE RADIOTHÉRAPIE, SÉJOURS POUR ET AVEC TUMEUR

Lymphome malin non hodgkinien : Évolution du nombre de patients en région Centre (2002-2007)



SOURCE : PMSI 2002-2007, HORS SÉANCES DE RADIOTHÉRAPIE, SÉJOURS POUR CANCER DES PATIENTS RÉSIDANT EN RÉGION CENTRE

Le nombre annuel de cas de Lymphome malin non hodgkinien pris en charge a augmenté de 15 % entre 2002 et 2007.

Le nombre annuel de nouveaux cas de Lymphome malin non hodgkinien pris en charge a augmenté de 27 % entre 2003 et 2007.

En région Centre, l'incidence standardisée sur l'âge du Lymphome malin non hodgkinien est passée de 28 pour 100 000 adultes en 2003 à 32 pour 100 000 adultes en 2005, pour atteindre, en 2007, 34 pour 100 000 adultes.

2. SÉJOURS RÉALISÉS EN RÉGION CENTRE (2006-2007)

Lymphome malin non hodgkinien : Séjours répartis selon le type de tumeur (2006-2007)

		2006		2007	
		Nb séjours	%	Nb séjours	%
Pour tumeur	Tumeurs malignes	3.823	84,7	4.259	87,7
	Tumeurs in situ ou à évolution imprévisible	28	0,6	18	0,4
Avec tumeur	Tumeurs malignes	655	14,5	572	11,8
	Tumeurs in situ ou à évolution imprévisible	5	0,1	9	0,2
Total		4.511	100,0	4.858	100,0

SOURCE : PMSI 2006-2007, HORS SÉANCES DE RADIOTHÉRAPIE, SÉJOURS POUR ET AVEC TUMEUR RÉALISÉS EN RÉGION CENTRE

88 % des séjours de tumeur réalisés en 2007, dans des établissements de la région Centre, étaient des séjours POUR tumeur.

Les tumeurs in situ ou à évolution imprévisible représentaient 0.6 % des séjours.

Lymphome malin non hodgkinien : Séjours répartis selon le type d'établissement (2006-2007)

	2006		2007		2006		2007	
	Nb séjours	%	Nb séjours	%	Nb journées	%	Nb journées	%
Établissements publics	3.706	82,2	4.157	85,6	15.844	87,6	17.440	87,7
Établissements privés	805	17,8	701	14,4	2.233	12,4	2.446	12,3
Total	4.511	100,0	4.858	100,0	18.077	100,0	19.886	100,0

SOURCE : PMSI 2006-2007, HORS SÉANCES DE RADIOTHÉRAPIE, SÉJOURS POUR ET AVEC TUMEUR RÉALISÉS EN RÉGION CENTRE

De 2006 à 2007, le nombre de séjours a varié de 347 séjours (soit 7.7 %) et le nombre de journées d'hospitalisation a varié de 1 809 journées (soit 10 %).

En 2007, les établissements publics de santé ont réalisé 85.6 % de l'activité 'Lymphome Malin Non Hodgkinien' en terme de séjours et 87.7 % en terme de journées d'hospitalisation.

La part des établissements publics de santé a varié de 3.4 points (en nombre de séjours) de 2006 à 2007.

Lymphome malin non hodgkinien : Séjours répartis selon le type d'hospitalisation (2006-2007)

	2006		2007		2006		2007	
	Nb séjours	%	Nb séjours	%	Nb journées	%	Nb journées	%
Hospitalisation > 24 h	1 930	42,8	2 242	46,2	15 496	85,7	17 270	86,8
Hospitalisation < 24 h	2 581	57,2	2 616	53,8	2 581	14,3	2 616	13,2
Total	4 511	100,0	4 858	100,0	18 077	100,0	19 886	100,0

SOURCE : PMSI 2006-2007, HORS SÉANCES DE RADIOTHÉRAPIE, SÉJOURS POUR ET AVEC TUMEUR RÉALISÉS EN RÉGION CENTRE

Les hospitalisations de moins de 24 heures représentaient 53.8 % des séjours et 13.2 % des journées d'hospitalisation en 2007.

La part des hospitalisations de moins de 24 heures a varié de -3.4 points de 2006 à 2007.

Lymphome malin non hodgkinien : Durée moyenne de séjours des établissements de la région Centre (2006-2007)

	2006		2007	
	DMS (en journées)	Médiane	DMS (en journées)	Médiane
Hospitalisation > 24 h	8,0	4	7,7	3
Hospitalisation < 24 h	1,0	1	1,0	1
Total	4,0	1	4,1	1

SOURCE : PMSI 2006-2007, HORS SÉANCES DE RADIOTHÉRAPIE, SÉJOURS POUR ET AVEC TUMEUR RÉALISÉS EN RÉGION CENTRE

La DMS des hospitalisations de plus de 24 heures a varié de - 0.3 jours entre 2006 et 2007.

Lymphome malin non hodgkinien : Séjours des établissements de la région Centre répartis selon le type de prise en charge (2006-2007)

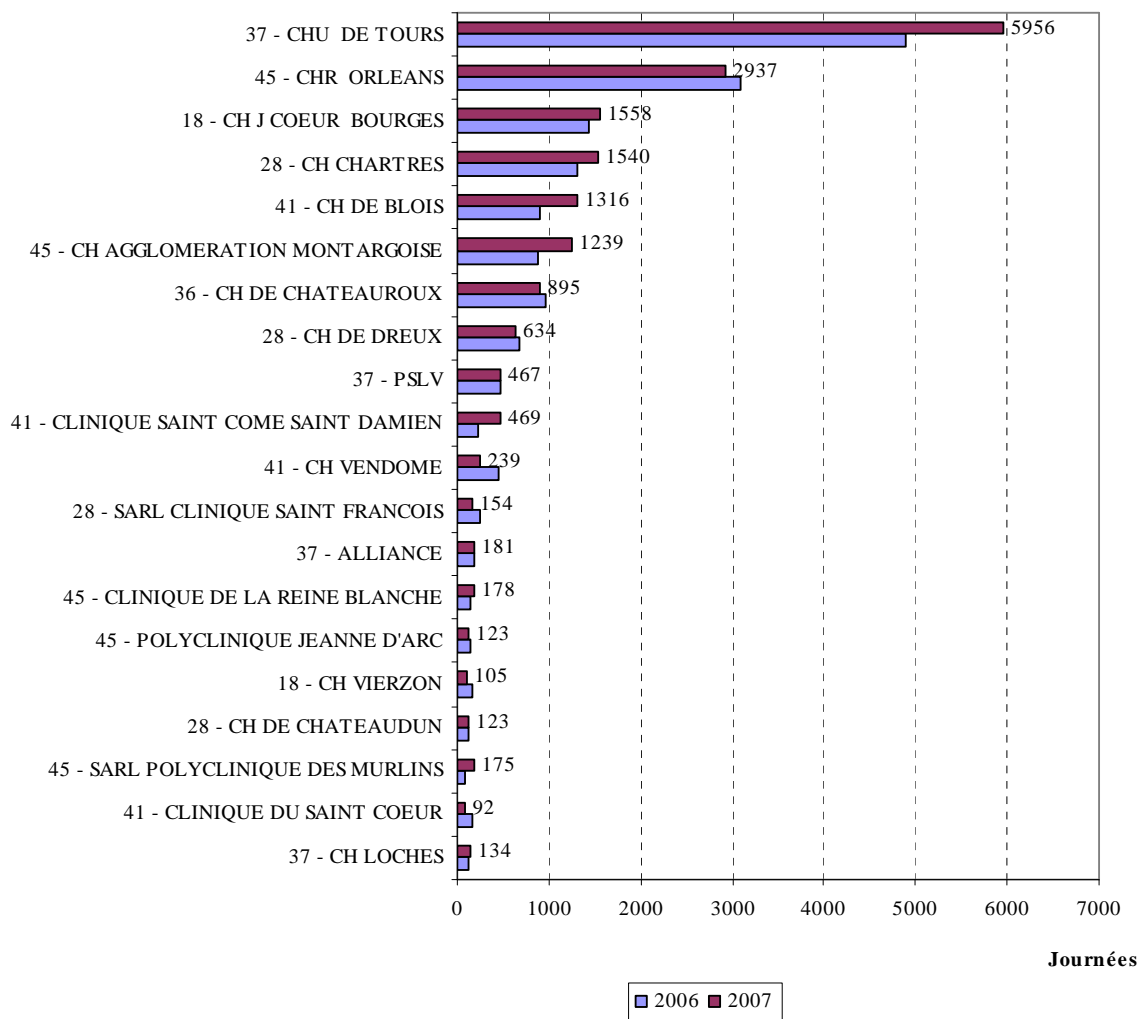
	2006		2007		2006		2007	
	Nb séjours	%	Nb séjours	%	Nb journées	%	Nb journées	%
Séjours chirurgicaux	459	10,2	441	9,1	3 495	19,3	3 067	15,4
Séjours médicaux	4 052	89,8	4 417	90,9	14 582	80,7	16 819	84,6
<i>dont avec chimiothérapie</i>	2 271		3 441		6 243		9 556	
Total	4 511	100,0	4 858	100,0	18 077	100,0	19 886	100,0

SOURCE : PMSI 2006-2007, HORS SÉANCES DE RADIOTHÉRAPIE, SÉJOURS POUR ET AVEC TUMEUR RÉALISÉS EN RÉGION CENTRE

Les séjours avec chimiothérapie représentaient 70.8 % des séjours et 48.1 % des journées d'hospitalisation en 2007.

Les séjours chirurgicaux représentaient 9.1 % des séjours et 15.4 % des journées d'hospitalisation en 2007.

Lymphome malin non hodgkinien : Nombre de journées d'hospitalisation dans les 20 premiers établissements de la région Centre (2006-2007)



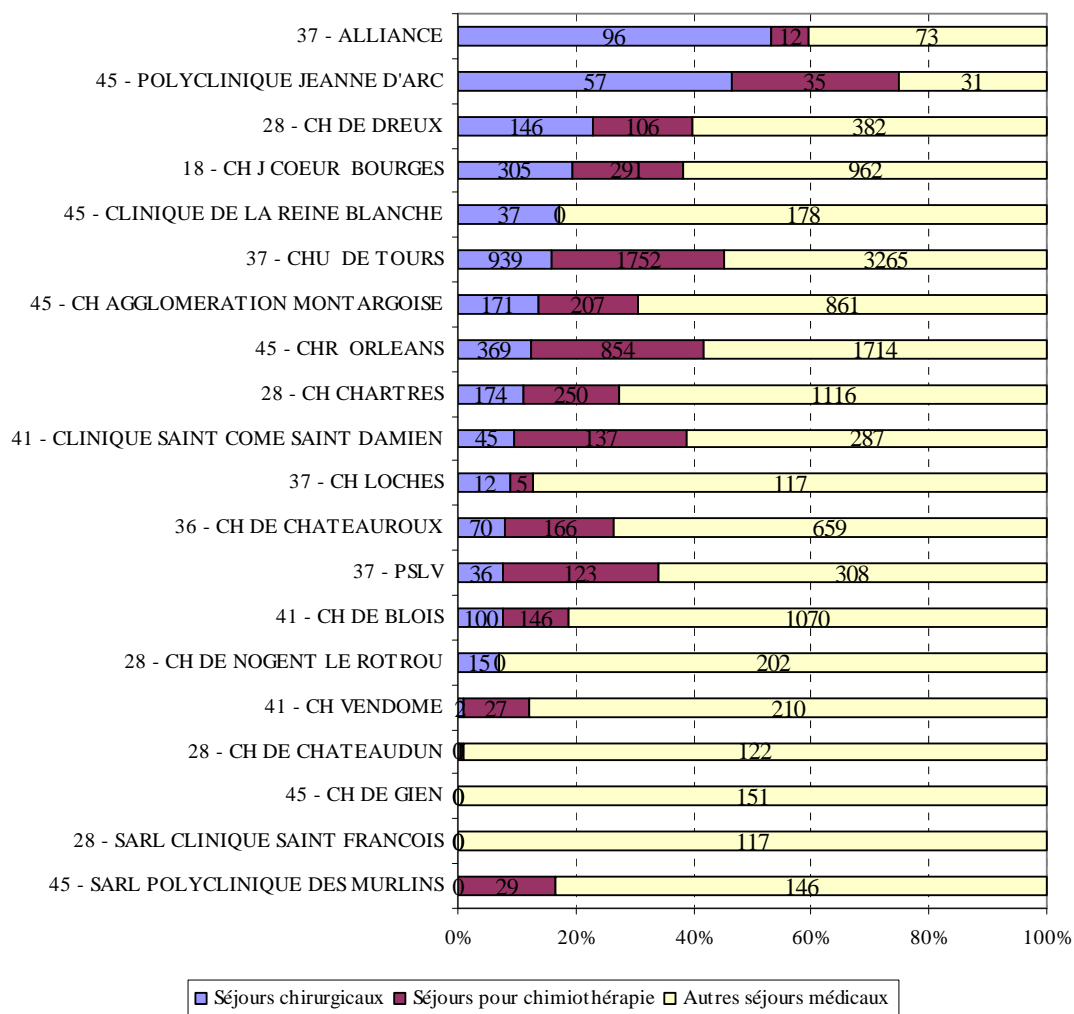
SOURCE : PMSI 2006-2007, HORS SÉANCES DE RADIOTHÉRAPIE, SÉJOURS POUR ET AVEC TUMEUR RÉALISÉS EN RÉGION CENTRE

Tri par ordre décroissant de journées en 2007

Les 20 premiers établissements de la région ont réalisé, en 2007, 93 % des journées d'hospitalisation.

Le CHU de Tours et le CHR d'Orléans ont réalisé 44.7 % des journées d'hospitalisation.

Lymphome malin non hodgkinien : Journées d'hospitalisation dans les 20 premiers établissements de la région Centre réparties selon le type de prise en charge (2007)



SOURCE : PMSI 2006-2007, HORS SÉANCES DE RADIOTHÉRAPIE, SÉJOURS POUR ET AVEC TUMEUR RÉALISÉS EN RÉGION CENTRE

Les chiffres présents sur les barres représentent le nombre de journées d'hospitalisation.

Parmi ces établissements :

La part des journées de séjours chirurgicaux en 2007 variait de 0.8 % (CH de Vendôme) à 53 % (Alliance).

La part des journées de séjours pour chimiothérapie en 2007 variait de 0.8 % (CH de Châteaudun) à 29.4 % (CHU de Tours).

3. TAUX DE FUITES ET D'ATTRACTIVITÉ PAR DÉPARTEMENT (2007)

Lymphome malin non hodgkinien : Séjours des patients hospitalisés et/ou domiciliés en région Centre (2006-2007)

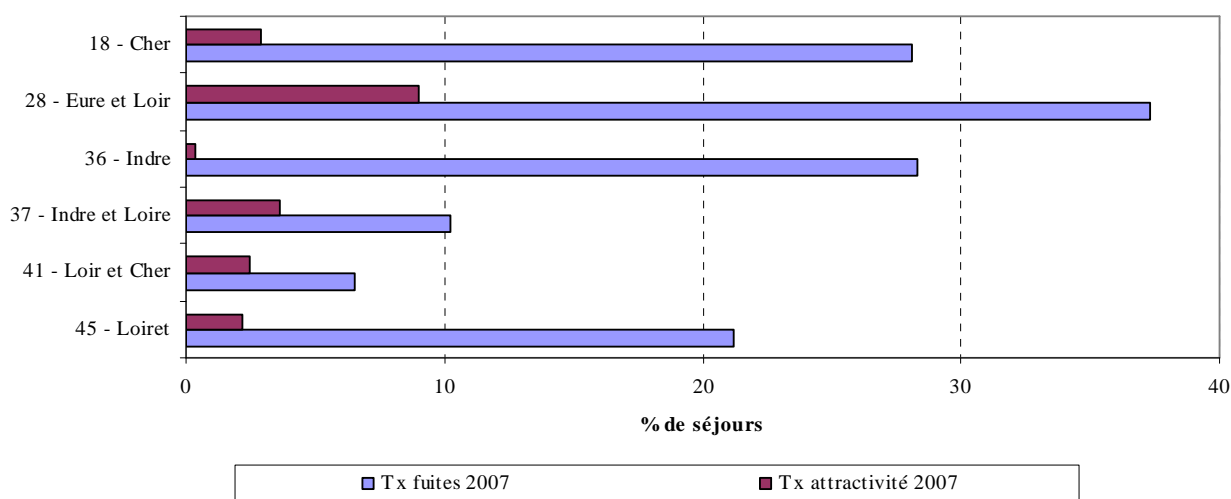
		Nombre de séjours	
		2006	2007
Séjours réalisés en région Centre	Patients de la région Centre	4 383	4 691
	Patients hors région Centre	128	167
Séjours réalisés hors région	Patients de la région Centre	1 409	1 252

SOURCE : PMSI 2006-2007, HORS SÉANCES DE RADIOTHÉRAPIE, SÉJOURS POUR ET AVEC TUMEUR

L'activité hospitalière (publique et privée) de la région Centre pour la prise en charge de patients présentant une Lymphome malin non hodgkinien était de 4 858 séjours en 2007.

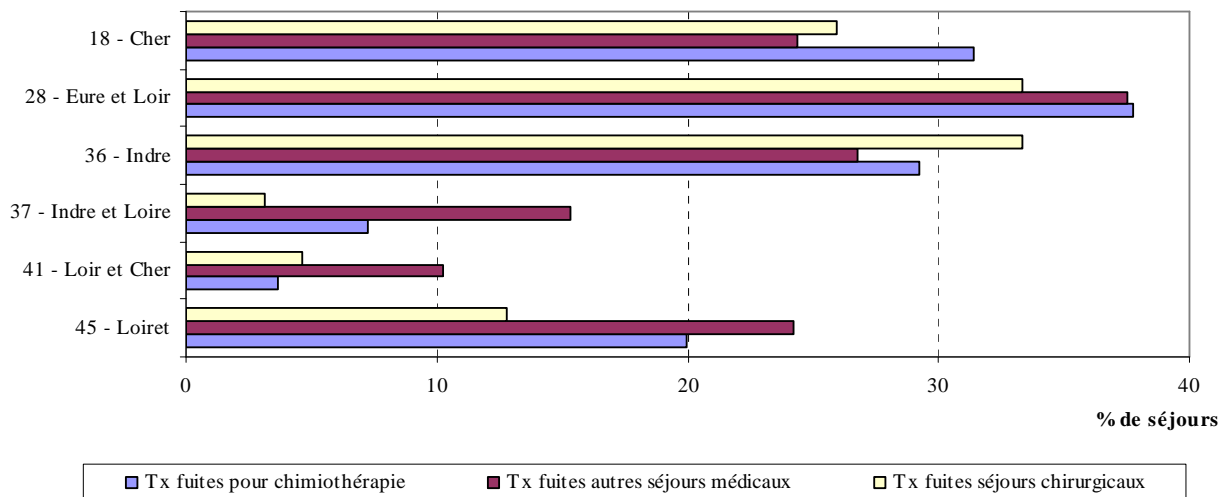
L'activité hospitalière (publique et privée) liée à la prise en charge, en France, de patients domiciliés en région Centre et présentant une Lymphome malin non hodgkinien était de 5 943 séjours en 2007.

Lymphome malin non hodgkinien : Taux de fuites et d'attractivité par département (2007)



Le taux de fuites de la région Centre était de 21.1 % en 2007 (de 6.5 % en Loir-et-Cher à 37.3 % en Eure-et-Loir).

Le taux d'attractivité de la région Centre était de 3.4 % en 2007 (de 0.4 % en Indre à 9 % en Eure-et-Loir).

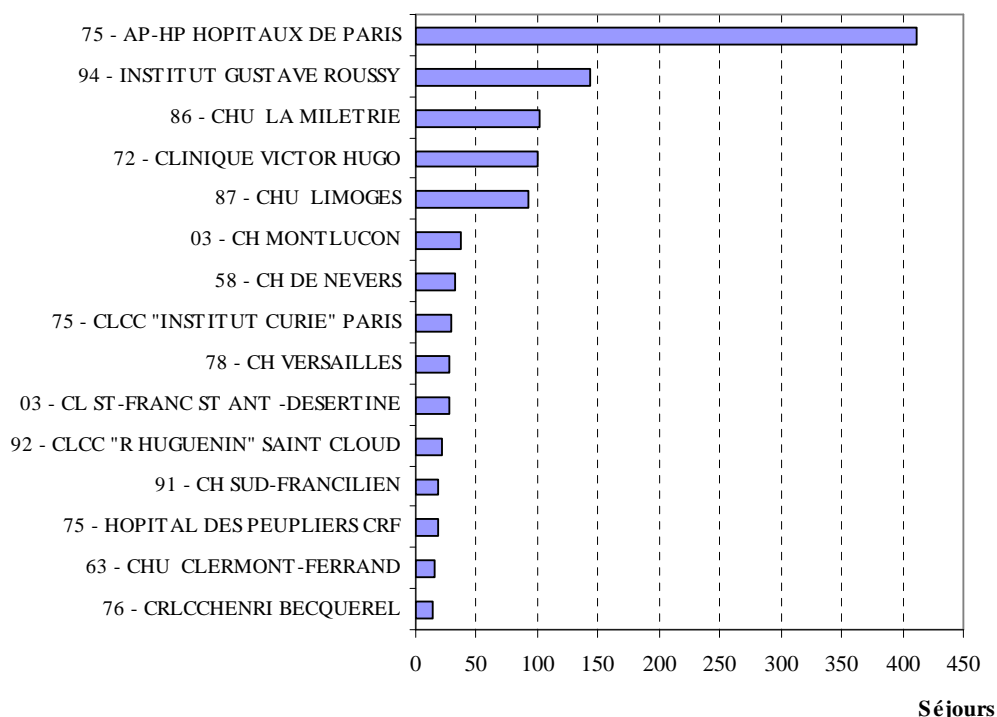
Lymphome malin non hodgkinien : Taux de fuites par type d'activité (2007)

SOURCE : PMSI 2006-2007, HORS SÉANCES DE RADIOTHÉRAPIE, SÉJOURS POUR ET AVEC TUMEUR

Le taux de fuites pour chimiothérapie était de 20.4 % et celui pour chirurgie était de 16 %

Le taux de fuites le plus élevé pour les séjours pour chimiothérapie concernait l'Eure-et-Loir (37.7 %).

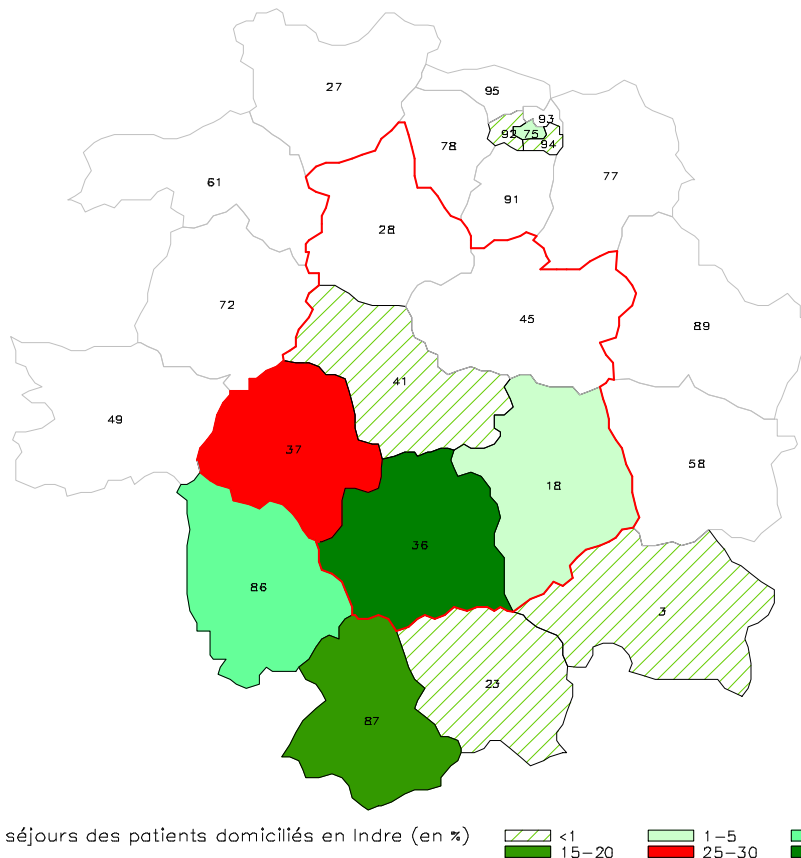
Le taux de fuites le plus élevé pour les séjours chirurgicaux concernait l'Eure-et-Loir et l'Indre DOM (1/3).

Lymphome malin non hodgkinien : Les 15 premiers établissements accueillant les séjours de fuites des patients domiciliés en région Centre (2007)

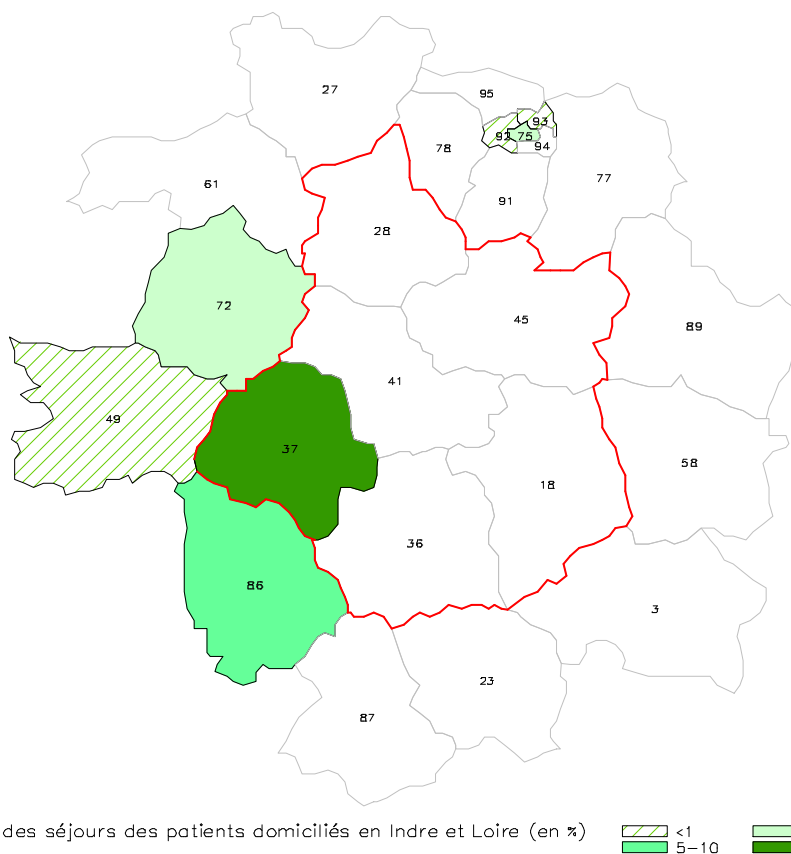
SOURCE : PMSI 2006-2007, HORS SÉANCES DE RADIOTHÉRAPIE, SÉJOURS POUR ET AVEC TUMEUR

Ces établissements ont accueilli 87 % des séjours de fuites.

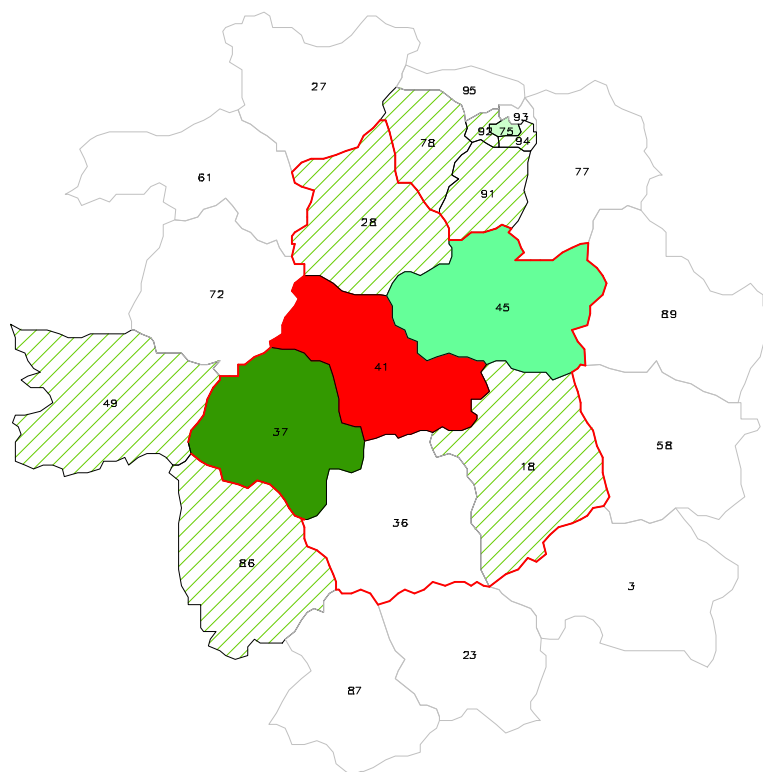
Répartition géographique des séjours réalisés pour les patients domiciliés en Indre



Répartition géographique des séjours réalisés pour les patients domiciliés en Indre et Loire

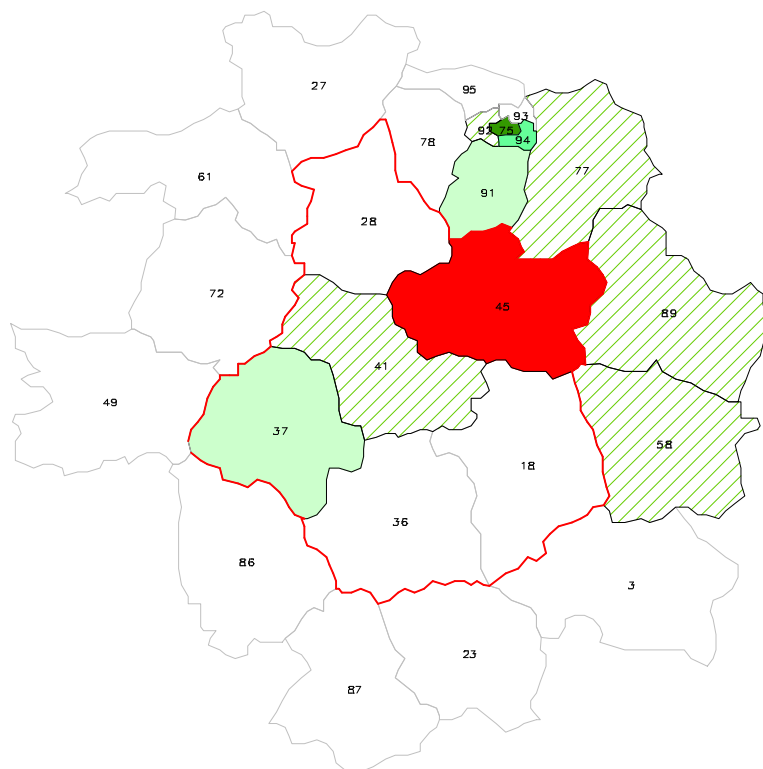


Répartition géographique des séjours réalisés pour les patients domiciliés dans le Loir et Cher



Part des séjours des patients domiciliés dans le Loir et Cher (en %)
 <1 (hatched) 1-5 (light green) 5-10 (medium green)
 30-35 (dark green) 51.2 (red)

Répartition géographique des séjours réalisés pour les patients domiciliés dans le Loiret



Part des séjours des patients domiciliés dans le Loiret (en %)
 <1 (hatched) 1-5 (light green) 5-10 (medium green)
 10-15 (dark green) 75.9 (red)

SOURCE : PMSI 2002-2007, HORS SÉANCES DE RADIOTHÉRAPIE, SÉJOURS POUR ET AVEC TUMEUR

4. PATIENTS DOMICILIES EN RÉGION CENTRE (2006-2007)

Étude réalisée à partir du chaînage des séjours POUR Lymphome malin non hodgkinien des patients domiciliés en région Centre, quelque soit le lieu d'hospitalisation. En 2006-2007, 99 % des séjours ont pu être chaînés.

Lymphome malin non hodgkinien : Patients hospitalisés POUR Lymphome malin non hodgkinien et domiciliés en région Centre (2006-2007)

	2006	2007
Nombre de patients pris en charge POUR cancer	1 180	1 225
Nombre de nouveaux patients	-	748

SOURCE : PMSI 2006-2007, HORS SÉANCES DE RADIOTHÉRAPIE, SÉJOURS POUR CANCER DES PATIENTS RÉSIDANT EN RÉGION CENTRE

Sur les deux années, la file active comprenait 1966 patients distincts.

Au cours des deux années, parmi ces patients, il y a eu 217 décès à l'hôpital (11 % des patients).

Il y avait 1 101 hommes et 865 femmes, d'où un sexe-ratio de 1.3.

La moyenne d'âge des nouveaux patients, au moment de leur première hospitalisation POUR cancer, était de 65.6 ans. La médiane était de 68 ans.

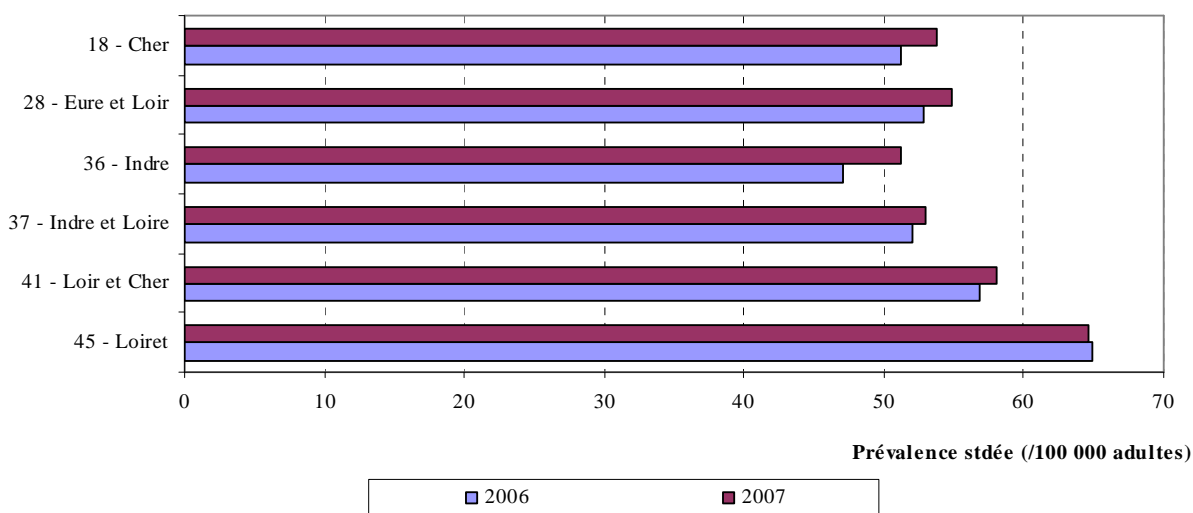
La part des patients présentant, lors de leur première hospitalisation, des métastases était de 4.4 %.

Lymphome malin non hodgkinien : Répartition des patients selon leur département de résidence (2006-2007)

	2006		2007	
18 - Cher	95	149	88	156
28 - Eure et Loir	119	177	113	183
36 - Indre	88	114	72	130
37 - Indre et Loire	175	245	170	250
41 - Loir et Cher	109	168	106	171
45 - Loiret	200	327	192	335
Région Centre	786	1.180	741	1.225

SOURCE : PMSI 2006-2007, HORS SÉANCES DE RADIOTHÉRAPIE, SÉJOURS POUR CANCER DES PATIENTS RÉSIDANT EN RÉGION CENTRE

Lymphome malin non hodgkinien : Prévalence (pour 100 000 adultes) standardisée sur l'âge par département de résidence (2006-2007)



SOURCE : PMSI 2006-2007, HORS SÉANCES DE RADIOTHÉRAPIE, SÉJOURS POUR CANCER DES PATIENTS RÉSIDANT EN RÉGION CENTRE
Population de référence : la population française, 1999.

La prévalence standardisée du LMNH, en 2007, était de 56.6 pour 100 000 adultes en région Centre.

La prévalence standardisée du LMNH, en 2007, variait de 51.2 pour 100 000 adultes (Indre) à 64.6 pour 100 000 adultes (Loiret).

Lymphome malin non hodgkinien : Prise en charge moyenne par patient hospitalisé POUR cancer et domicilié en région Centre, selon le département de résidence (2007)

	Nb patients	Nb moyen d'hospitalisations	Nb moyen d'hospitalisations <24h	Nb moyen de journées	Part des patients avec chimio (%)	Nb moyen journées de chimio quand chimio	Part des patients avec chirurgie (%)	Nb moyen journées de chir quand chir
18 - Cher	244	5,7	4,6	19,2	67,6	21,3	41,4	8,1
28 - Eure et Loir	296	5,3	5,2	16,8	65,2	20,4	39,2	7,4
36 - Indre	202	4,8	5,0	15,6	75,2	18,9	42,1	9,9
37 - Indre et Loire	420	4,9	4,2	16,4	68,1	21,1	45,2	7,0
41 - Loir et Cher	277	4,8	4,6	16,9	67,1	18,3	42,2	6,2
45 - Loiret	527	5,2	4,6	16,3	71,3	19,3	34,9	9,0
Région Centre	1 966	5,1	4,7	16,8	69,1	19,9	40,3	7,9

SOURCE : PMSI 2006-2007, HORS SÉANCES DE RADIOTHÉRAPIE, SÉJOURS POUR CANCER DES PATIENTS RÉSIDANT EN RÉGION CENTRE

Sur les deux années, par patient :

Le nombre moyen d'hospitalisations était de 5.1 (4.8 à 5.7 selon le département) dont 4.7 hospitalisations < 24H.

Le nombre moyen de journées d'hospitalisation était de 16.8 (15.6 à 19.2 selon le département).

69.1 % des patients ont été traités par chimiothérapie et 40.3 % par chirurgie.

29.5 % des patients ont été traités par chirurgie ET chimiothérapie.

Sur les deux années, la part des patients présentant des métastases était de 9.2 %.

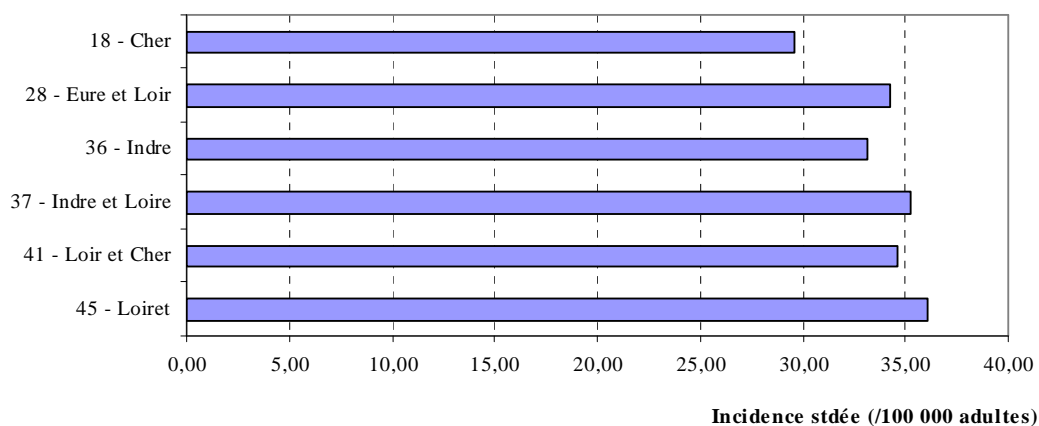
5. NOUVEAUX PATIENTS DE 2007 : LA PREMIÈRE HOSPITALISATION

Lymphome malin non hodgkinien : Répartition des nouveaux patients selon leur département de résidence (2007)

	2007
18 - Cher	88
28 - Eure et Loir	116
36 - Indre	85
37 - Indre et Loire	167
41 - Loir et Cher	103
45 - Loiret	189
Région Centre	748

SOURCE : PMSI 2006-2007, HORS SÉANCES DE RADIOTHÉRAPIE, SÉJOURS POUR CANCER DES PATIENTS RÉSIDANT EN RÉGION CENTRE

Lymphome malin non hodgkinien : Incidence (pour 100 000 adultes) standardisée sur l'âge par département de résidence (2007)



SOURCE : PMSI 2006-2007, HORS SÉANCES DE RADIOTHÉRAPIE, SÉJOURS POUR CANCER DES PATIENTS RÉSIDANT EN RÉGION CENTRE

Population de référence : la population française, 1999.

L'incidence standardisée du LMNH, en 2007, était de 34.3 pour 100 000 adultes en région Centre.

L'incidence standardisée du LMNH, en 2007, variait de 29.5 pour 100 000 adultes (Cher) à 36 pour 100 000 adultes (Loiret).

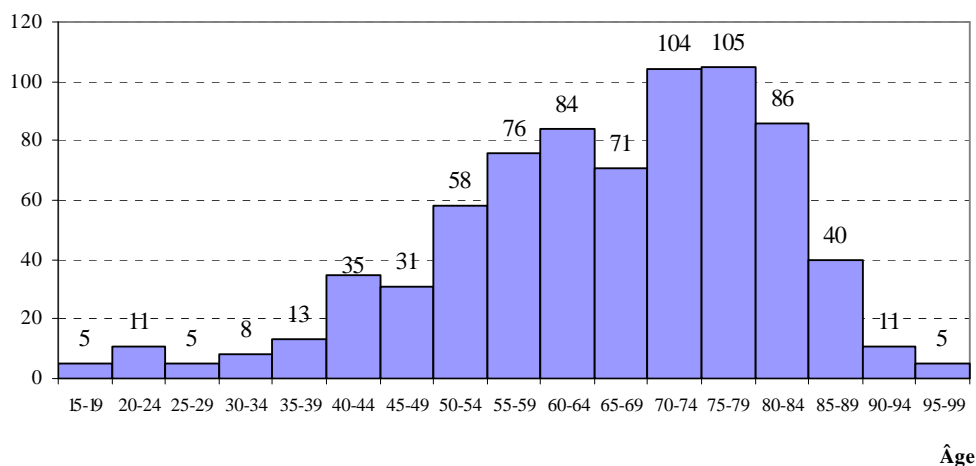
Lymphome malin non hodgkinien : Les 15 premiers établissements dans lesquels ont lieu les premières hospitalisations POUR cancer (2007)

	Nb séjours	%
37 - CHU DE TOURS	179	23,9
45 - CHR ORLÉANS	118	15,8
75 - AP-HP HÔPITAUX DE PARIS	43	5,7
18 - CH J CŒUR BOURGES	33	4,4
36 - CH DE CHÂTEAUX	33	4,4
28 - CH CHARTRES	31	4,1
45 - CH AGGLOMÉRATION MONTARGOISE	26	3,5
41 - CH DE BLOIS	24	3,2
41 - CLINIQUE SAINT COME SAINT DAMIEN	21	2,8
37 - PSLV	17	2,3
28 - CH DE DREUX	14	1,9
37 - ALLIANCE	14	1,9
45 - POLYCLINIQUE JEANNE D'ARC	11	1,5
41 - CLINIQUE DU SAINT CŒUR	10	1,3
45 - POLYCLINIQUE "LONGUES ALLÉES"	10	1,3

SOURCE : PMSI 2006-2007, HORS SÉANCES DE RADIOTHÉRAPIE, SÉJOURS POUR CANCER DES PATIENTS RÉSIDANT EN RÉGION CENTRE

Ces quinze premiers établissements de santé ont pris en charge, en 2007, 78.1 % des nouvelles hospitalisations POUR cancer.

Lymphome malin non hodgkinien : Répartition par âge des nouveaux patients hospitalisés POUR cancer et domiciliés en région Centre (2007)



SOURCE : PMSI 2006-2007, HORS SÉANCES DE RADIOTHÉRAPIE, SÉJOURS POUR CANCER DES PATIENTS RÉSIDANT EN RÉGION CENTRE

La moyenne d'âge des nouveaux patients, au moment de leur première hospitalisation POUR cancer, était de 65.6 ans. La médiane était de 68 ans.

6. NOUVEAUX PATIENTS DU 1ER SEMESTRE 2007 : 6 PREMIERS MOIS DE SUIVI

Étude des 6 premiers mois de suivi des nouveaux patients du premier semestre 2007.

Lymphome malin non hodgkinien : Fuite des nouveaux patients du 1er semestre 2007 hospitalisés POUR cancer et domiciliés en région Centre (2007)

Patients pris en charge :		%
Entièrement hors région	46	12,0
Entièrement en région	317	82,8
Mixte	20	5,2
Total	383	100,0

SOURCE : PMSI 2006-2007, HORS SÉANCES DE RADIOTHÉRAPIE, SÉJOURS POUR CANCER DES PATIENTS RÉSIDANT EN RÉGION CENTRE

Les 6 premiers mois de suivi d'un cancer se sont déroulés :

- exclusivement en région Centre dans 82.8 % des cas,
- exclusivement HORS région Centre dans 12 % des cas.

Lymphome malin non hodgkinien : Prise en charge moyenne par nouveau patient hospitalisé POUR cancer et domicilié en région Centre, selon le département de résidence (2007)

	Nb patients	Nb moyen d'hospitalisations	Nb moyen d'hospitalisations <24h	Nb moyen de journées	Part des patients avec chimio (%)	Nb moyen journées de chimio quand chimio	Part des patients avec chirurgie (%)	Nb moyen journées de chir quand chir
18 - Cher	39	7,6	2,6	30,6	79,5	23,2	51,3	9,8
28 - Eure et Loir	57	6,9	3,2	25,7	71,9	21,3	35,1	8,8
36 - Indre	41	5,2	2,9	17,4	78,0	17,8	39,0	12,6
37 - Indre et Loire	92	5,3	2,7	17,1	71,7	16,7	46,7	4,8
41 - Loir et Cher	47	4,8	2,5	22,6	63,8	18,6	29,8	5,6
45 - Loiret	107	5,3	2,5	15,9	74,8	11,4	37,4	8,1
Région Centre	383	5,7	2,7	20,1	73,1	16,9	39,9	7,7

SOURCE : PMSI 2006-2007, HORS SÉANCES DE RADIOTHÉRAPIE, SÉJOURS POUR CANCER DES PATIENTS RÉSIDANT EN RÉGION CENTRE

Sur un suivi de 6 mois, par patient :

Le nombre moyen d'hospitalisations était de 5.7 (4.8 à 7.6 selon le département) dont 2.7 hospitalisations < 24H.

Le nombre moyen de journées d'hospitalisation était de 20.1 (15.9 à 30.6 selon le département).

73.1 % des patients ont été traités par chimiothérapie et 39.9 % par chirurgie.

27.9 % des patients ont été traités par chirurgie ET chimiothérapie.

Au cours d'un suivi de 6 mois après une 1ère hospitalisation, la part des patients présentant des métastases était de 9.4

Lymphome malin non hodgkinien : les 20 premiers actes chirurgicaux les plus fréquents au cours des 6 premiers mois de suivi des nouveaux patients du 1er semestre 2007

<i>Actes chirurgicaux</i>	<i>Nb séjours</i>
EBLA003 Pose d'un cathéter relié à une veine profonde du membre supérieur ou du cou par voie transcutanée, avec pose d'un système diffuseur implantable souscutané	51
FCFA016 Curage lymphonodal [ganglionnaire] cervical partiel unilatéral, par cervicotomie	12
FCFA018 Exérèse de nœud [ganglion] lymphatique des membres à visée thérapeutique, par abord direct	12
EQLF003 Injection intraveineuse continue de dobutamine ou de dopamine à débit supérieur à 8 microgrammes par kilogramme par minute [$\mu\text{g}/\text{kg}/\text{min}$], d'adrénaline ou de noradrénaline en dehors de la période néonatale, par 24 heures	10
FCFA012 Exérèse de nœud [ganglion] lymphatique du cou à visée diagnostique, par cervicotomie	10
ZZNL036 Séance d'irradiation externe par machine produisant des photons d'énergie égale ou supérieure à 15 MV par 1 ou 2 faisceaux, sans utilisation de modificateur de faisceau	10
FCFA021 Exérèse de nœud [ganglion] lymphatique des membres à visée diagnostique, par abord direct	9
GLLD015 Ventilation mécanique intratrachéale avec pression expiratoire positive [PEP] inférieure ou égale à 6 et FiO2 inférieure ou égale à 60%, par 24 heures	9
ZZLP025 Anesthésie générale ou locorégionale complémentaire niveau 1	8
ZAQA001 Exploration du cou, par cervicotomie [Cervicotomie exploratrice]	7
ZZHA001 Prélèvement peropératoire pour examen cytologique et/ou anatomopathologique extemporané	7
FCFA028 Exérèse de nœud [ganglion] lymphatique du cou à visée thérapeutique, par cervicotomie	6
FCFA029 Curage lymphonodal [ganglionnaire] axillaire, par abord direct	6
JVJF002 Épuration extrarénale par hémodialyse, hémofiltration ou hémofiltration discontinue pour insuffisance rénale aiguë, par 24 heures	6
JVJF005 Épuration extrarénale par hémodialyse, hémofiltration ou hémofiltration continue pour insuffisance rénale aiguë, par 24 heures	6
FCFA011 Curage lymphonodal [ganglionnaire] inguinal, par abord direct	5
GEQE013 Examen panendoscopique des voies aérodigestives supérieures avec trachéoscopie et œsophagoscopie	5
GLLD008 Ventilation mécanique intratrachéale avec pression expiratoire positive [PEP] supérieure à 6 et/ou FiO2 supérieure à 60%, par 24 heures	5
FAFA014 Amygdalectomie par dissection	4
HEQE002 Endoscopie œso-gastro-duodénale	4
ACHB001 Biopsie de lésion intracrânienne, par voie transcrânienne stéréotaxique	3
AFLA003 Pose d'un cathéter intrathécal ou intrakystique spinal, avec pose d'un système diffuseur ou d'une pompe implantable souscutané	3
FCFA008 Curage lymphonodal [ganglionnaire] cervical complet unilatéral, par cervicotomie	3
FCFA010 Curage lymphonodal [ganglionnaire] lomboaortique, par laparotomie	3
HCFA001 Exérèse de glande submandibulaire [Submandibulectomie] [Sousmaxillectomie] élargie à sa loge, par abord cervicofacial	3
EQLF002 Perfusion intraveineuse de produit de remplissage à un débit supérieur à 50 millilitres par kilogramme [ml/kg] en moins de 24 heures, chez l'adulte	2
FCFA019 Curage lymphonodal [ganglionnaire] iliaque unilatéral ou bilatéral, par laparotomie	2
FCFC005 Curage lymphonodal [ganglionnaire] lomboaortique, par coelioscopie ou par rétropéritonéoscopie	2
FFFA001 Splénectomie totale, par laparotomie	2
GEQE007 Fibroscopie bronchique	2
HCFA004 Parotidectomie partielle sans dissection du nerf facial	2
HDQE001 Orohypopharyngoscopie avec laryngoscopie directe	2
HPFC001 Exérèse de lésion d'un repli péritonéal [mésos] sans résection intestinale, par coelioscopie	2
JCLE001 Pose d'une sonde urétérale à visée thérapeutique, par endoscopie rétrograde	2
ZCQA001 Exploration de la cavité abdominale, par laparotomie [Laparotomie exploratrice]	2

SOURCE : PMSI 2006-2007, HORS SÉANCES DE RADIOTHÉRAPIE, SÉJOURS POUR CANCER DES PATIENTS RÉSIDANT EN RÉGION CENTRE