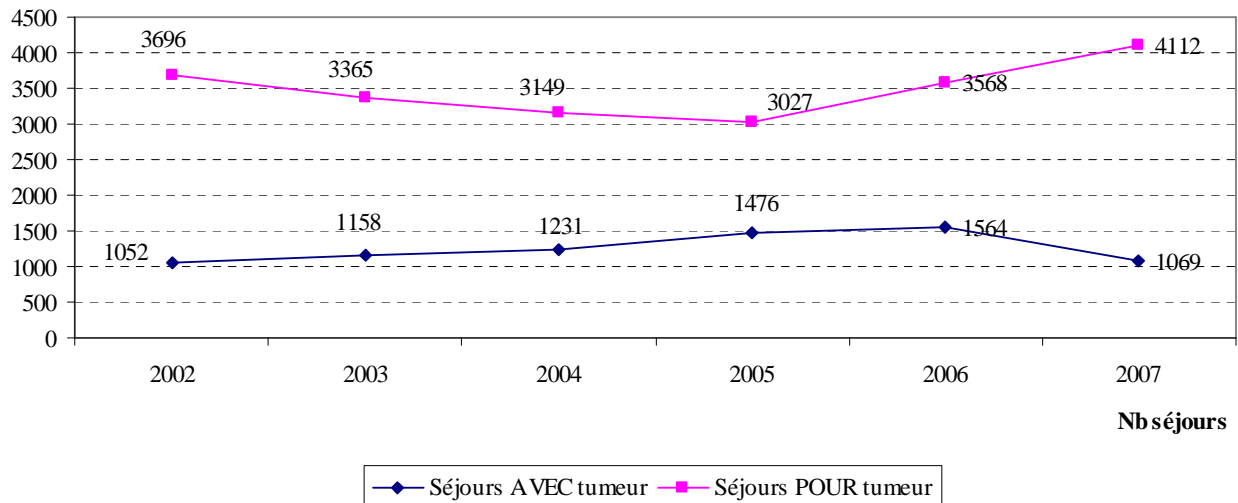


# LEUCÉMIES CHRONIQUES ET AUTRES LEUCÉMIES

## 1. PRINCIPALES ÉVOLUTIONS 2002-2007

**Leucémies Chroniques et Autres leucémies : Évolution du nombre de séjours POUR et AVEC tumeur réalisés en région Centre (2002-2007)**

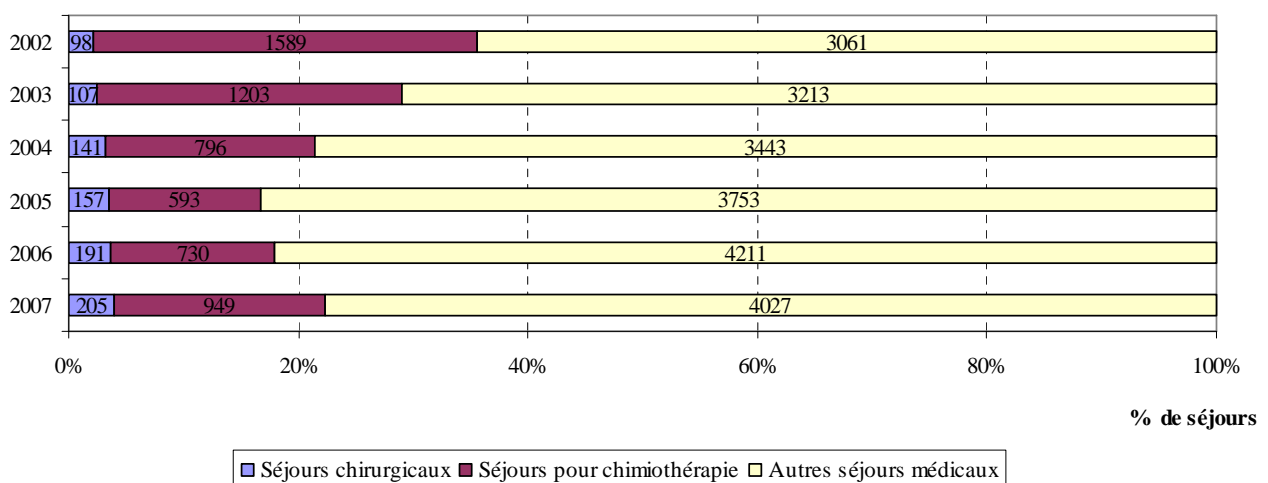


SOURCE : PMSI 2002-2007, HORS SÉANCES DE RADIOTHÉRAPIE, SÉJOURS POUR ET AVEC TUMEUR RÉALISÉS EN RÉGION CENTRE

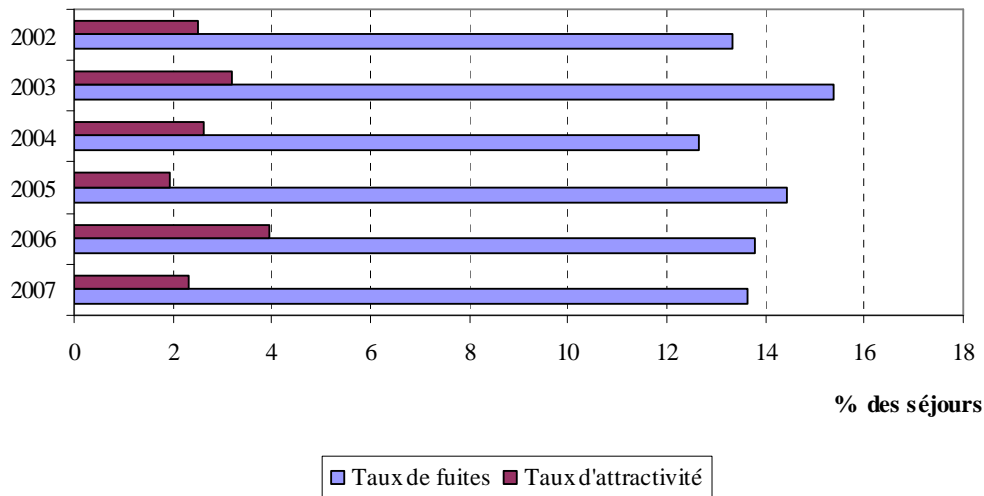
Le nombre annuel de séjours de Leucémies Chroniques et Autres leucémies réalisés en région Centre a augmenté de 9 % entre 2002 et 2007.

La part des séjours POUR Leucémies Chroniques et Autres leucémies est tombée de 77.8 % en 2002 à 67.2 % en 2005 pour remonter à 79.4 % en 2007.

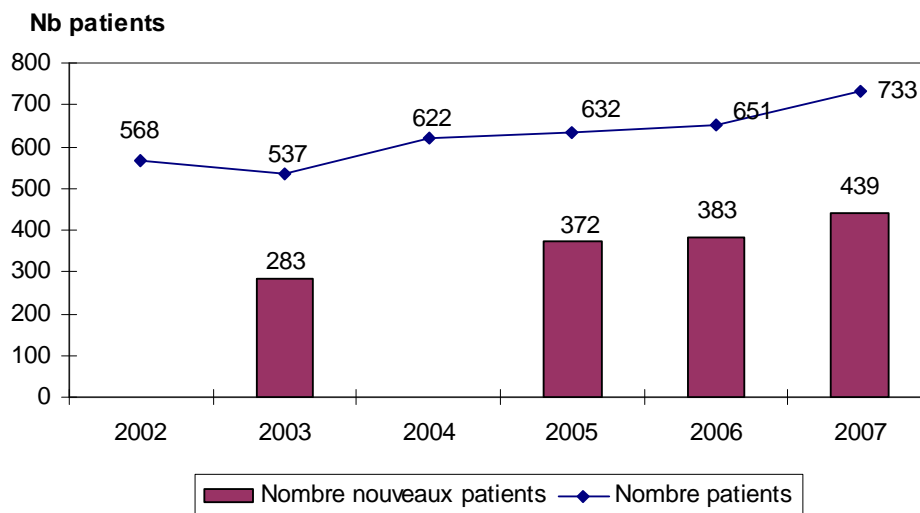
**Leucémies Chroniques et Autres leucémies : Évolution par type de prise en charge des séjours réalisés en région Centre (2002-2007)**



SOURCE : PMSI 2002-2007, HORS SÉANCES DE RADIOTHÉRAPIE, SÉJOURS POUR ET AVEC TUMEUR RÉALISÉS EN RÉGION CENTRE

**Leucémies Chroniques et Autres leucémies : Évolution des taux de fuites et d'attractivité de la région Centre (2002-2007)**

SOURCE : PMSI 2002-2007, HORS SÉANCES DE RADIOTHÉRAPIE, SÉJOURS POUR ET AVEC TUMEUR

**Leucémies Chroniques et Autres leucémies : Évolution du nombre de patients en région Centre (2002-2007)**

SOURCE : PMSI 2002-2007, HORS SÉANCES DE RADIOTHÉRAPIE, SÉJOURS POUR CANCER DES PATIENTS RÉSIDANT EN RÉGION CENTRE

Le nombre annuel de cas de Leucémies Chroniques et Autres leucémies pris en charge a augmenté de 29 % entre 2002 et 2007.

Le nombre annuel de nouveaux cas de Leucémies Chroniques et Autres leucémies pris en charge a augmenté de 55 % entre 2003 et 2005.

En région Centre, l'incidence standardisée sur l'âge du Leucémies Chroniques et Autres leucémies est passée de 13 pour 100 000 adultes en 2003 à 17 pour 100 000 adultes en 2005, pour atteindre, en 2007, 20 pour 100 000 adultes.

## 2. SÉJOURS RÉALISÉS EN RÉGION CENTRE (2006-2007)

### **Leucémies Chroniques et Autres leucémies : Séjours répartis selon le type de tumeur (2006-2007)**

		2006		2007	
		Nb séjours	%	Nb séjours	%
Pour tumeur	Tumeurs malignes	2 033	39,6	2 411	46,5
	Tumeurs in situ ou à évolution imprévisible	1 535	29,9	1 701	32,8
Avec tumeur	Tumeurs malignes	1 117	21,8	671	13,0
	Tumeurs in situ ou à évolution imprévisible	447	8,7	398	7,7
<b>Total</b>		<b>5 132</b>	<b>100,0</b>	<b>5 181</b>	<b>100,0</b>

SOURCE : PMSI 2006-2007, HORS SÉANCES DE RADIOTHÉRAPIE, SÉJOURS POUR ET AVEC TUMEUR RÉALISÉS EN RÉGION CENTRE

79.4 % des séjours de tumeur réalisés en 2007, dans des établissements de la région Centre, étaient des séjours POUR tumeur.

Les tumeurs in situ ou à évolution imprévisible représentaient 40.5 % des séjours.

### **Leucémies Chroniques et Autres leucémies : Séjours répartis selon le type d'établissement (2006-2007)**

	2006		2007		2006		2007	
	Nb séjours	%	Nb séjours	%	Nb journées	%	Nb journées	%
Établissements publics	4 387	85,5	4 743	91,5	16 594	88,2	16 927	90,5
Établissements privés	745	14,5	438	8,5	2 213	11,8	1 779	9,5
<b>Total</b>	<b>5 132</b>	<b>100,0</b>	<b>5 181</b>	<b>100,0</b>	<b>18 807</b>	<b>100,0</b>	<b>18 706</b>	<b>100,0</b>

SOURCE : PMSI 2006-2007, HORS SÉANCES DE RADIOTHÉRAPIE, SÉJOURS POUR ET AVEC TUMEUR RÉALISÉS EN RÉGION CENTRE

De 2006 à 2007, le nombre de séjours a varié de 49 séjours (soit 1 %) et le nombre de journées d'hospitalisation a varié de - 101 journées (soit -0.5 %).

En 2007, les établissements publics de santé ont réalisé 91.5 % de l'activité ' Leucémies Chroniques et Autres leucémies ' en terme de séjours et 90.5 % en terme de journées d'hospitalisation.

La part des établissements publics de santé a varié de 6 points (en nombre de séjours) de 2006 à 2007.

**Leucémies Chroniques et Autres leucémies : Séjours répartis selon le type d'hospitalisation (2006-2007)**

	2006		2007		2006		2007	
	Nb séjours	%	Nb séjours	%	Nb journées	%	Nb journées	%
Hospitalisation > 24 h	1 827	35,6	1 893	36,5	15 502	82,4	15 418	82,4
Hospitalisation < 24 h	3 305	64,4	3 288	63,5	3 305	17,6	3 288	17,6
<b>Total</b>	5 132	100,0	5 181	100,0	18 807	100,0	18 706	100,0

SOURCE : PMSI 2006-2007, HORS SÉANCES DE RADIOTHÉRAPIE, SÉJOURS POUR ET AVEC TUMEUR RÉALISÉS EN RÉGION CENTRE

Les hospitalisations de moins de 24 heures représentaient 63.5 % des séjours et 17.6 % des journées d'hospitalisation en 2007.

La part des hospitalisations de moins de 24 heures a varié de -0.9 points de 2006 à 2007.

**Leucémies Chroniques et Autres leucémies : Durée moyenne de séjours des établissements de la région Centre (2006-2007)**

	2006		2007	
	DMS (en journées)	Médiane	DMS (en journées)	Médiane
Hospitalisation > 24 h	8,5	4	8,1	4
Hospitalisation < 24 h	1,0	1	1,0	1
<b>Total</b>	3,7	1	3,6	1

SOURCE : PMSI 2006-2007, HORS SÉANCES DE RADIOTHÉRAPIE, SÉJOURS POUR ET AVEC TUMEUR RÉALISÉS EN RÉGION CENTRE

La DMS des hospitalisations de plus de 24 heures a varié de - 0.3 jours entre 2006 et 2007.

**Leucémies Chroniques et Autres leucémies : Séjours des établissements de la région Centre répartis selon le type de prise en charge (2006-2007)**

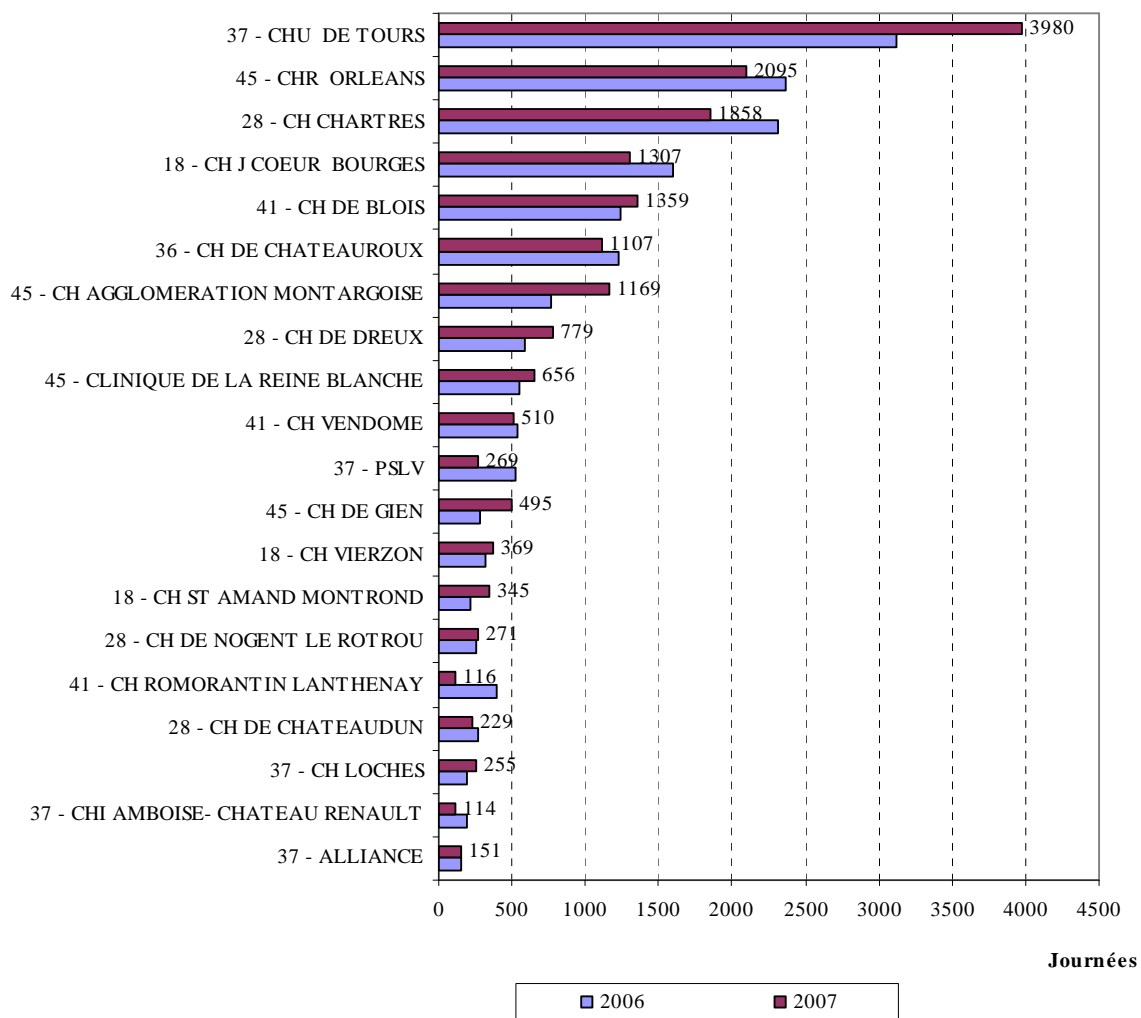
	2006		2007		2006		2007	
	Nb séjours	%	Nb séjours	%	Nb journées	%	Nb journées	%
Séjours chirurgicaux	191	3,7	205	4,0	1 903	10,1	1 765	9,4
Séjours médicaux	4 941	96,3	4 976	96,0	16 904	89,9	16 941	90,6
<i>dont avec chimiothérapie</i>	787		2 862		1 902		5 055	
<b>Total</b>	5 132	100,0	5 181	100,0	18 807	100,0	18 706	100,0

SOURCE : PMSI 2006-2007, HORS SÉANCES DE RADIOTHÉRAPIE, SÉJOURS POUR ET AVEC TUMEUR RÉALISÉS EN RÉGION CENTRE

Les séjours avec chimiothérapie représentaient 55.2 % des séjours et 27 % des journées d'hospitalisation en 2007.

Les séjours chirurgicaux représentaient 4 % des séjours et 9.4 % des journées d'hospitalisation en 2007.

**Leucémies Chroniques et Autres leucémies : Nombre de journées d'hospitalisation dans les 20 premiers établissements de la région Centre (2006-2007)**



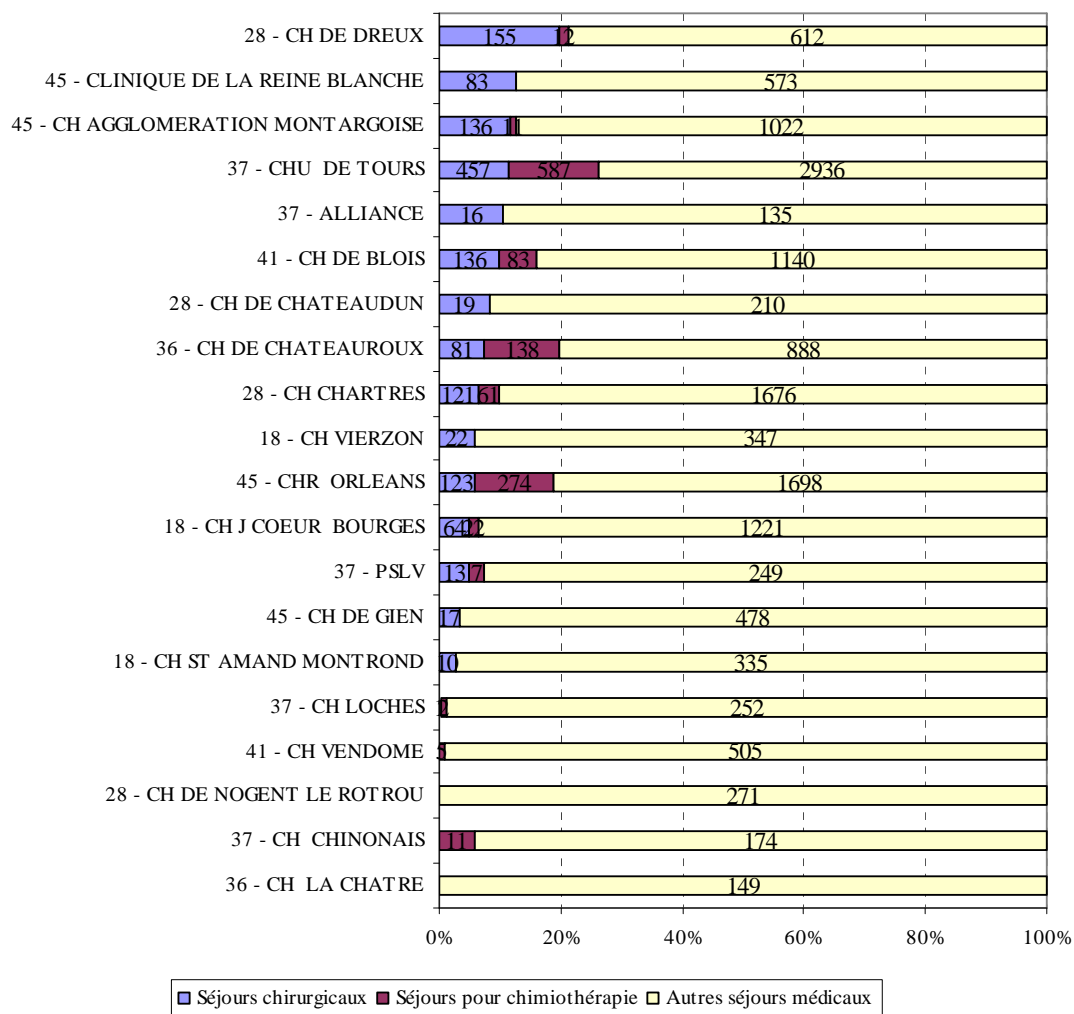
SOURCE : PMSI 2006-2007, HORS SÉANCES DE RADIOTHÉRAPIE, SÉJOURS POUR ET AVEC TUMEUR RÉALISÉS EN RÉGION CENTRE

Tri par ordre décroissant de journées en 2007

Les 20 premiers établissements de la région ont réalisé, en 2007, 93.2 % des journées d'hospitalisation.

Le CHU de Tours et le CHR d'Orléans ont réalisé 1/3 des journées d'hospitalisation.

**Leucémies Chroniques et Autres leucémies : Journées d'hospitalisation dans les 20 premiers établissements de la région Centre réparties selon le type de prise en charge (2007)**



SOURCE : PMSI 2006-2007, HORS SÉANCES DE RADIOTHÉRAPIE, SÉJOURS POUR ET AVEC TUMEUR RÉALISÉS EN RÉGION CENTRE

Les chiffres présents sur les barres représentent le nombre de journées d'hospitalisation.

Tri par ordre décroissant de pourcentage de journées de séjours chirurgicaux.

Parmi ces établissements :

La part des journées de séjours chirurgicaux en 2007 variait de 20 % (CH de Dreux) à 0.4 % (CH de Lôches).

La part des journées de séjours pour chimiothérapie en 2007 variait de 15 % (CHU de Tours) à 0.8 % (CH de Lôches).

### 3. TAUX DE FUITES ET D'ATTRACTIVITÉ PAR DÉPARTEMENT (2007)

#### *Leucémies Chroniques et Autres leucémies : Séjours des patients hospitalisés et/ou domiciliés en région Centre (2006-2007)*

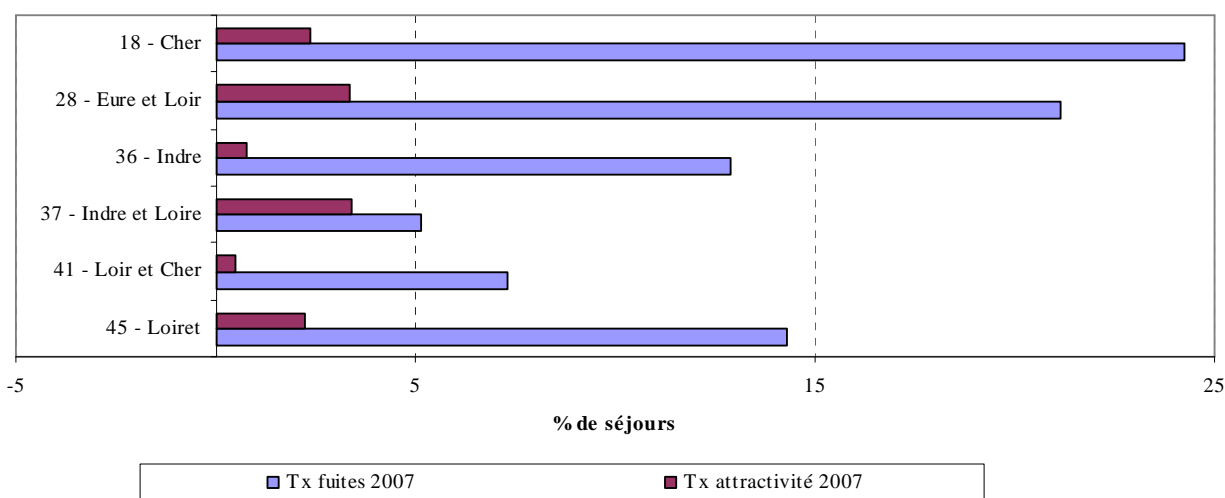
		Nombre de séjours	
		2006	2007
Séjours réalisés en région Centre	Patients de la région Centre	4 930	5 061
	Patients hors région Centre	202	120
Séjours réalisés hors région	Patients de la région Centre	789	799

SOURCE : PMSI 2006-2007, HORS SÉANCES DE RADIOTHÉRAPIE, SÉJOURS POUR ET AVEC TUMEUR

L'activité hospitalière (publique et privée) de la région Centre pour la prise en charge de patients présentant une Leucémie Chronique et Autres leucémies était de 5 181 séjours en 2007.

L'activité hospitalière (publique et privée) liée à la prise en charge, en France, de patients domiciliés en région Centre et présentant une Leucémie Chronique et Autres leucémies était de 5 860 séjours en 2007.

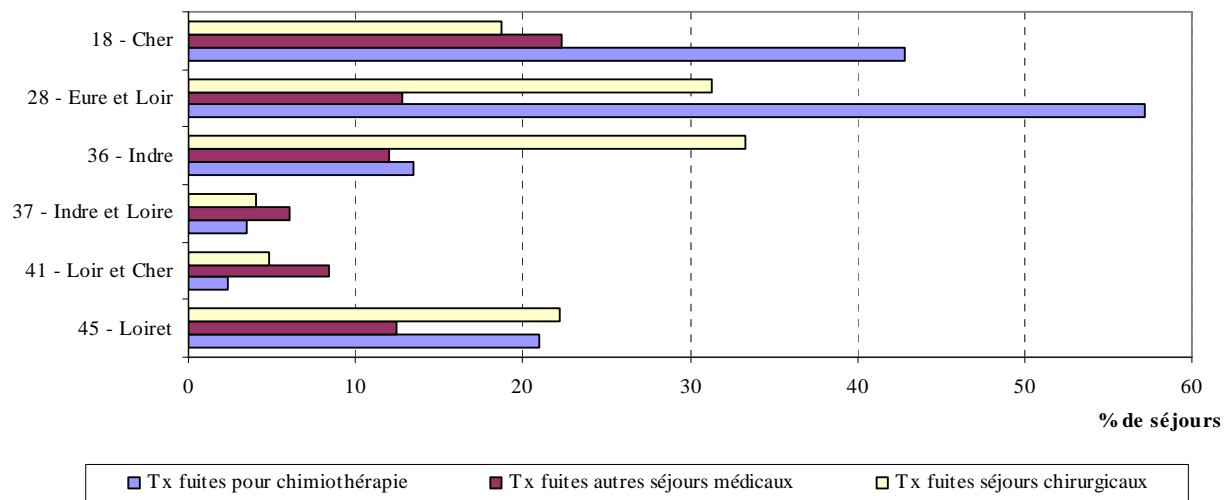
#### *Leucémies Chroniques et Autres leucémies : Taux de fuites et d'attractivité par département (2007)*



SOURCE : PMSI 2006-2007, HORS SÉANCES DE RADIOTHÉRAPIE, SÉJOURS POUR ET AVEC TUMEUR

Le taux de fuites de la région Centre était de 13.6 % en 2007 (de 5.2 % en Indre-et-Loire à 24.2 % en Cher).

Le taux d'attractivité de la région Centre était de 2.3 % en 2007 (de 0.5 % en Loir-et-Cher à 3.4 % en Indre-et-Loire et Eure-et-Loir).

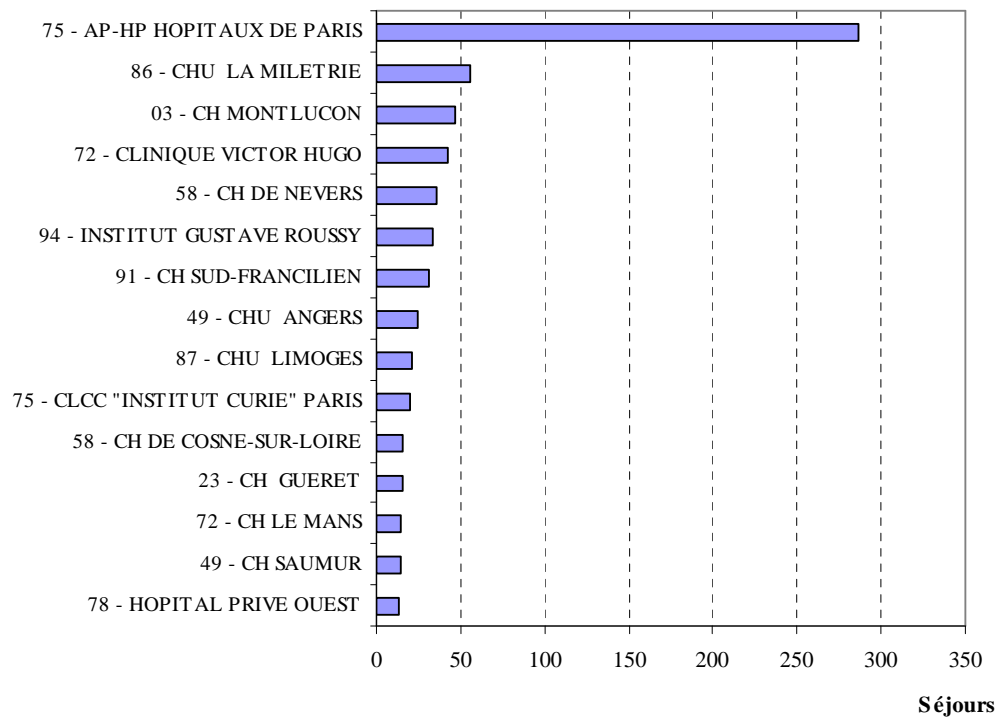
**Leucémies Chroniques et Autres leucémies : Taux de fuites par type d'activité (2007)**

SOURCE : PMSI 2006-2007, HORS SÉANCES DE RADIOTHÉRAPIE, SÉJOURS POUR ET AVEC TUMEUR

Le taux de fuites pour chimiothérapie était de 18.8 % et celui pour chirurgie était de 17.1 %

Le taux de fuites le plus élevé pour les séjours pour chimiothérapie concernait l'Eure-et-Loir (57 %).

Le taux de fuites le plus élevé pour les séjours chirurgicaux concernait l'Indre (1/3).

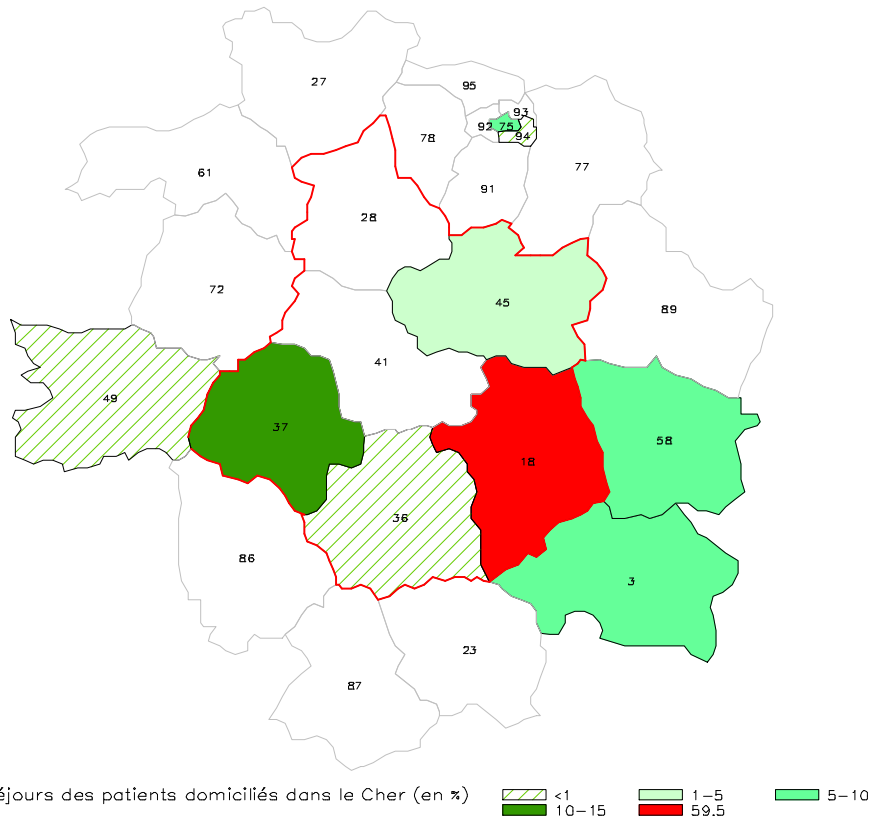
**Leucémies Chroniques et Autres leucémies : Les 15 premiers établissements accueillant les séjours de fuites des patients domiciliés en région Centre (2007)**

SOURCE : PMSI 2006-2007, HORS SÉANCES DE RADIOTHÉRAPIE, SÉJOURS POUR ET AVEC TUMEUR

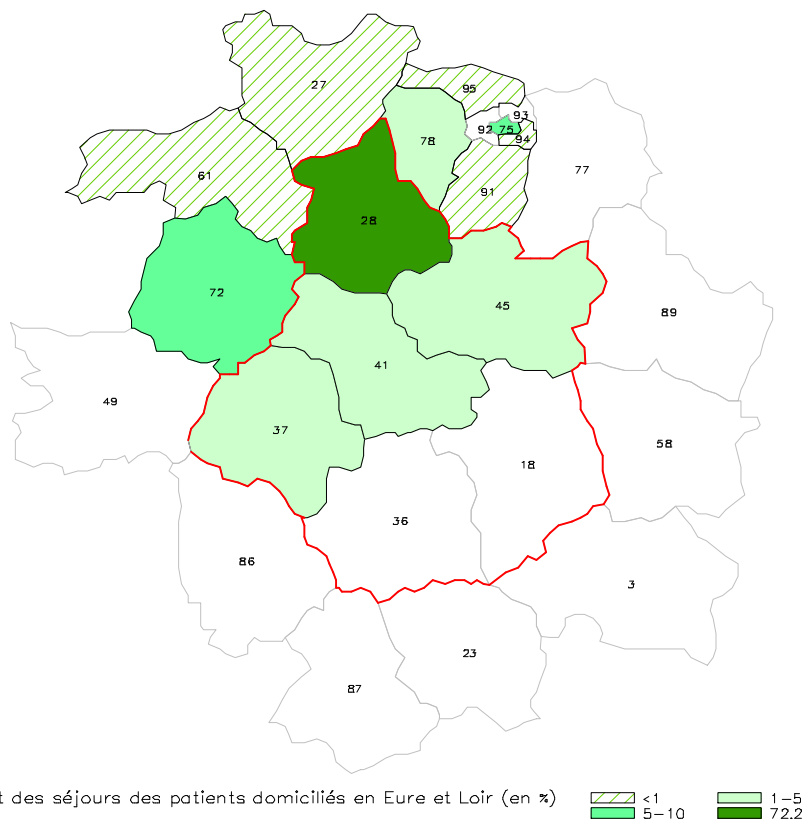
Ces établissements ont accueilli 84 % des séjours de fuites, dont 35 % l'ont été au sein des Hôpitaux de Paris.

**Leucémies Chroniques et Autres leucémies : Répartition des séjours de fuites par département (2007)**

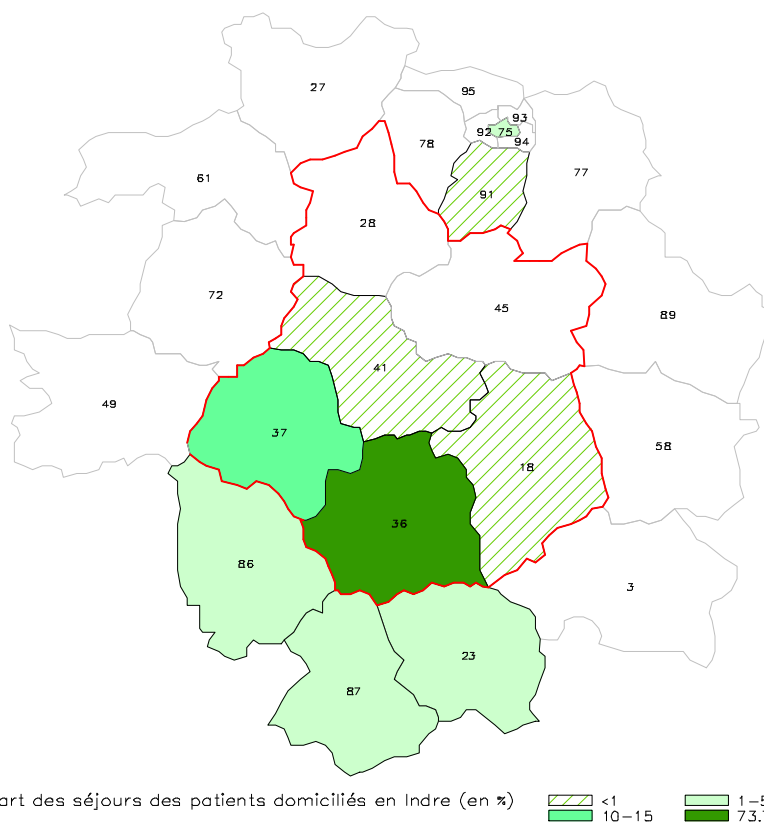
**Répartition géographique des séjours réalisés pour les patients domiciliés dans le Cher**



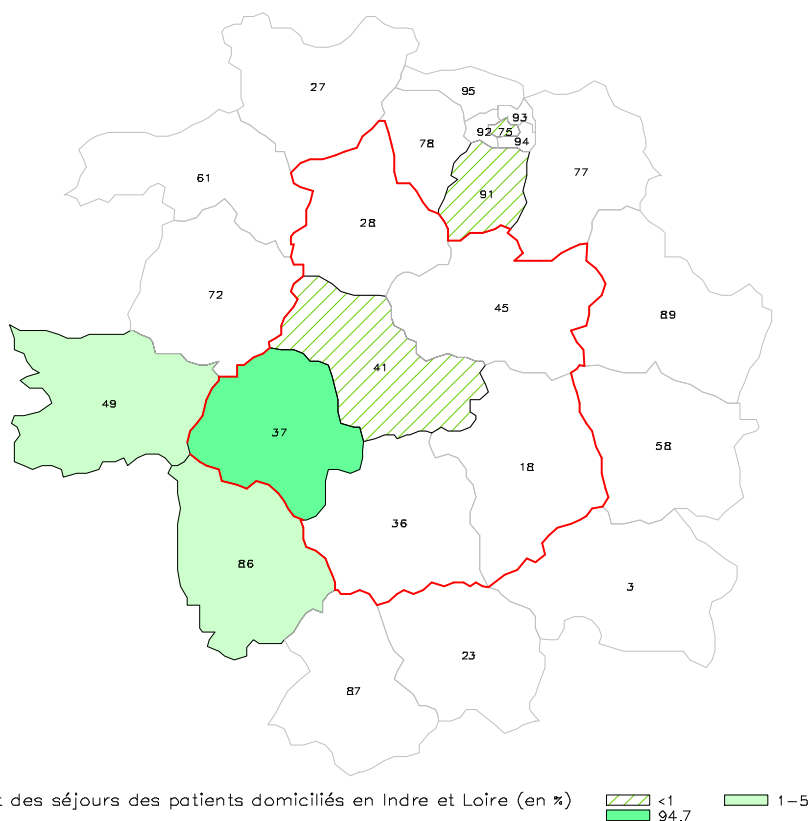
**Répartition géographique des séjours réalisés pour les patients domiciliés en Eure et Loir**



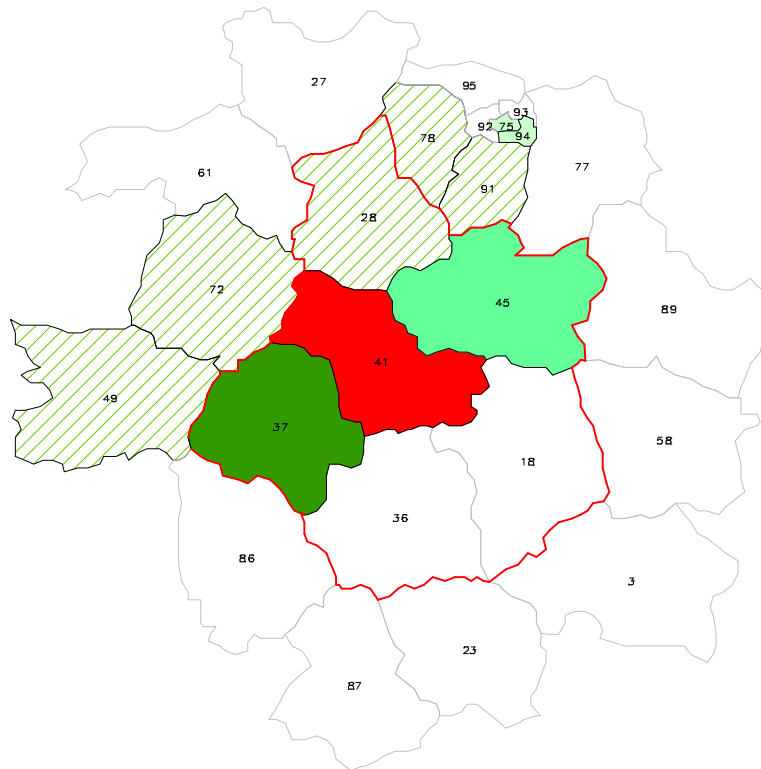
**Répartition géographique des séjours réalisés pour les patients domiciliés en Indre**



**Répartition géographique des séjours réalisés pour les patients domiciliés en Indre et Loire**

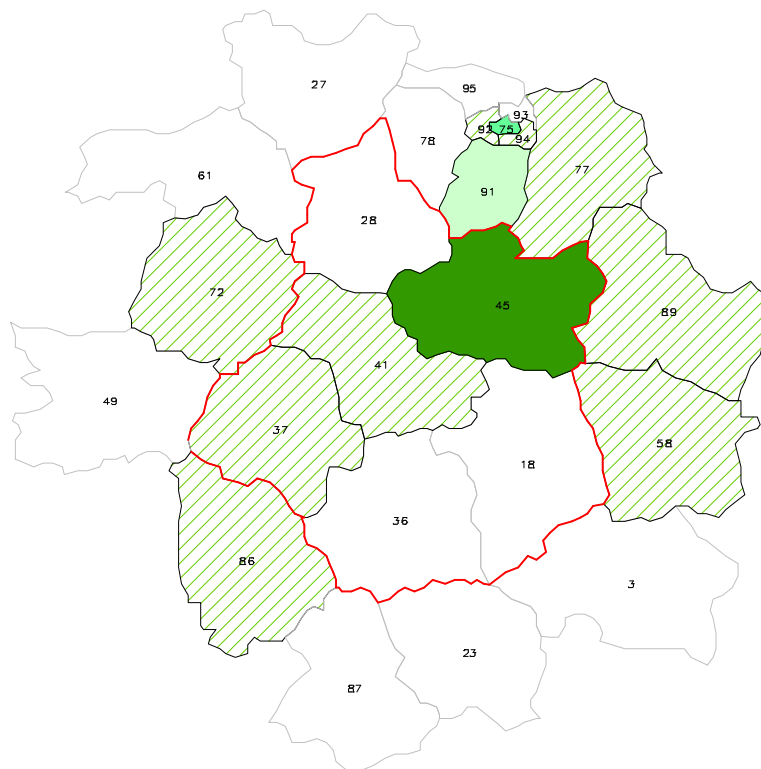


**Répartition géographique des séjours réalisés pour les patients domiciliés dans le Loir et Cher**



Part des séjours des patients domiciliés dans le Loir et Cher (en %)   
 <1 (hatched) 1-5 (light green) 5-10 (medium green) 10-15 (dark green) 74.8 (red)

**Répartition géographique des séjours réalisés pour les patients domiciliés dans le Loiret**



Part des séjours des patients domiciliés dans le Loiret (en %)   
 <1 (hatched) 1-5 (light green) 5-10 (medium green) 84.9 (dark green)

SOURCE : PMSI 2002-2007, HORS SÉANCES DE RADIOTHÉRAPIE, SÉJOURS POUR ET AVEC TUMEUR

## 4. PATIENTS DOMICILIES EN RÉGION CENTRE (2006-2007)

Étude réalisée à partir du chaînage des séjours POUR Leucémies Chroniques et Autres leucémies des patients domiciliés en région Centre, quelque soit le lieu d'hospitalisation. En 2006-2007, 99 % des séjours ont pu être chaînés.

### **Leucémies Chroniques et Autres leucémies : Patients hospitalisés POUR Leucémies Chroniques et Autres leucémies et domiciliés en région Centre (2006-2007)**

	2006	2007
Nombre de patients pris en charge POUR cancer	651	733
Nombre de nouveaux patients	-	439

SOURCE : PMSI 2006-2007, HORS SÉANCES DE RADIOTHÉRAPIE, SÉJOURS POUR CANCER DES PATIENTS RÉSIDANT EN RÉGION CENTRE

Sur les deux années, la file active comprenait 1 130 patients distincts.

Au cours des deux années, parmi ces patients, il y a eu 79 décès à l'hôpital ( 7 % des patients).

Il y avait 701 hommes et 429 femmes, d'où un sexe-ratio de 1.6.

La moyenne d'âge des nouveaux patients, au moment de leur première hospitalisation POUR cancer, était de 68.7 ans. La médiane était de 71 ans.

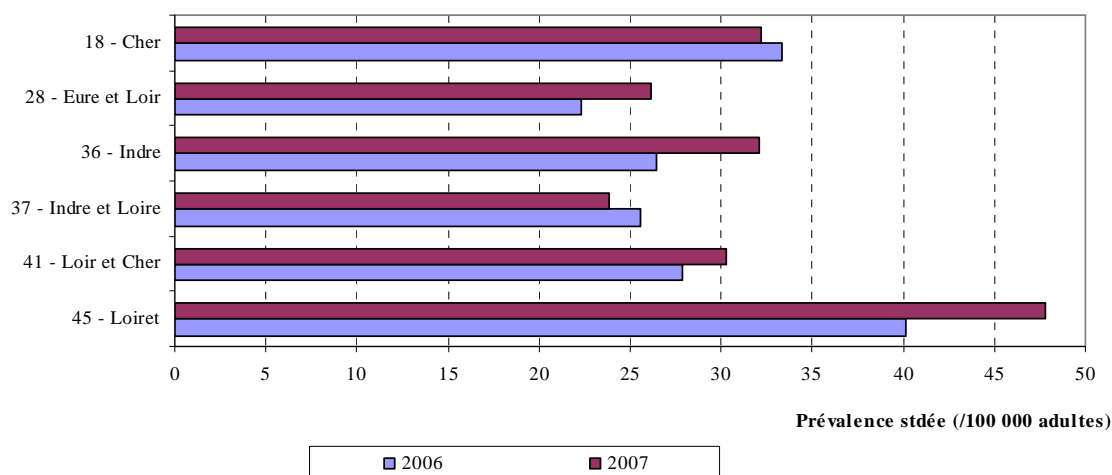
La part des patients présentant, lors de leur première hospitalisation, des métastases était de 1.4 %.

### **Leucémies Chroniques et Autres leucémies : Répartition des patients selon leur département de résidence (2006-2007)**

	2006	2007
18 - Cher	97	98
28 - Eure et Loir	73	89
36 - Indre	69	85
37 - Indre et Loire	120	114
41 - Loir et Cher	89	93
45 - Loiret	203	254
<b>Région Centre</b>	<b>651</b>	<b>733</b>

SOURCE : PMSI 2006-2007, HORS SÉANCES DE RADIOTHÉRAPIE, SÉJOURS POUR CANCER DES PATIENTS RÉSIDANT EN RÉGION CENTRE

**Leucémies Chroniques et Autres leucémies : Prévalence (pour 100 000 adultes) standardisée sur l'âge par département de résidence (2006-2007)**



SOURCE : PMSI 2006-2007, HORS SÉANCES DE RADIOTHÉRAPIE, SÉJOURS POUR CANCER DES PATIENTS RÉSIDANT EN RÉGION CENTRE

Population de référence : la population française, 1999.

La prévalence standardisée des Leucémies Chroniques et Autres leucémies, en 2007, était de 32.8 pour 100 000 adultes en région Centre.

La prévalence standardisée des Leucémies Chroniques et Autres leucémies, en 2007, variait de 23.8 pour 100 000 adultes (Indre-et-Loire) à 47.8 pour 100 000 adultes (Loiret).

**Leucémies Chroniques et Autres leucémies : Prise en charge moyenne par patient hospitalisé POUR cancer et domicilié en région Centre, selon le département de résidence (2007)**

	Nb patients	Nb moyen d'hospitalisations	Nb moyen d'hospitalisations <24h	Nb moyen de journées	Part des patients avec chimio (%)	Nb moyen journées de chimio quand chimio	Part des patients avec chirurgie (%)	Nb moyen journées de chir quand chir
<b>18 - Cher</b>	158	4,5	4,5	11,6	58,2	12,1	7,0	7,2
<b>28 - Eure et Loir</b>	135	4,4	5,1	10,3	63,7	10,7	7,4	4,6
<b>36 - Indre</b>	130	4,7	5,5	7,8	62,3	9,0	7,7	9,7
<b>37 - Indre et Loire</b>	189	6,2	6,8	13,9	63,5	15,0	8,5	3,0
<b>41 - Loir et Cher</b>	146	4,7	6,0	11,1	55,5	12,4	12,3	6,4
<b>45 - Loiret</b>	372	3,8	4,4	8,5	68,8	8,5	3,0	3,6
<b>Région Centre</b>	1 130	4,6	5,3	10,3	63,4	10,8	6,7	5,6

SOURCE : PMSI 2006-2007, HORS SÉANCES DE RADIOTHÉRAPIE, SÉJOURS POUR CANCER DES PATIENTS RÉSIDANT EN RÉGION CENTRE

Sur les deux années, par patient :

Le nombre moyen d'hospitalisations était de 4.6 ( 3.8 à 6.2 selon le département) dont 5.3 hospitalisations < 24H.

Le nombre moyen de journées d'hospitalisation était de 10.3 ( 7.8 à 13.9 selon le département).

63.4 % des patients ont été traités par chimiothérapie et 6.7 % par chirurgie.

4.5 % des patients ont été traités par chirurgie ET chimiothérapie.

Sur les deux années, la part des patients présentant des métastases était de 3.3 %.

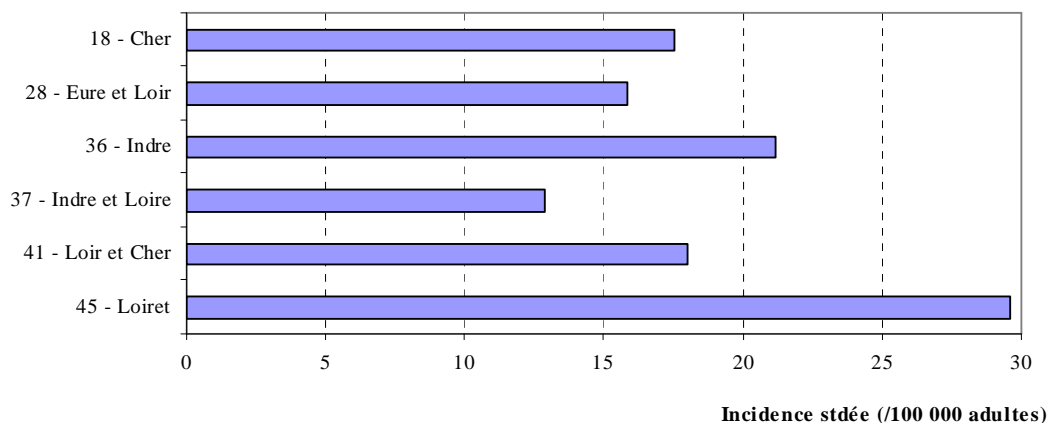
## 5. NOUVEAUX PATIENTS DE 2007 : LA PREMIÈRE HOSPITALISATION

### *Leucémies Chroniques et Autres leucémies : Répartition des nouveaux patients selon leur département de résidence (2007)*

	2007
18 - Cher	54
28 - Eure et Loir	54
36 - Indre	58
37 - Indre et Loire	62
41 - Loir et Cher	54
45 - Loiret	157
<b>Région Centre</b>	<b>439</b>

SOURCE : PMSI 2006-2007, HORS SÉANCES DE RADIOTHÉRAPIE, SÉJOURS POUR CANCER DES PATIENTS RÉSIDANT EN RÉGION CENTRE

### *Leucémies Chroniques et Autres leucémies : Incidence (pour 100 000 adultes) standardisée sur l'âge par département de résidence (2007)*



SOURCE : PMSI 2006-2007, HORS SÉANCES DE RADIOTHÉRAPIE, SÉJOURS POUR CANCER DES PATIENTS RÉSIDANT EN RÉGION CENTRE

Population de référence : la population française, 1999.

L'incidence standardisée du Leucémies Chroniques et Autres leucémies, en 2007, était de 19.5 pour 100 000 adultes en région Centre.

L'incidence standardisée du Leucémies Chroniques et Autres leucémies, en 2007, variait de 12.8 pour 100 000 adultes (Indre-et-Loire) à 29.6 pour 100 000 adultes (Loiret).

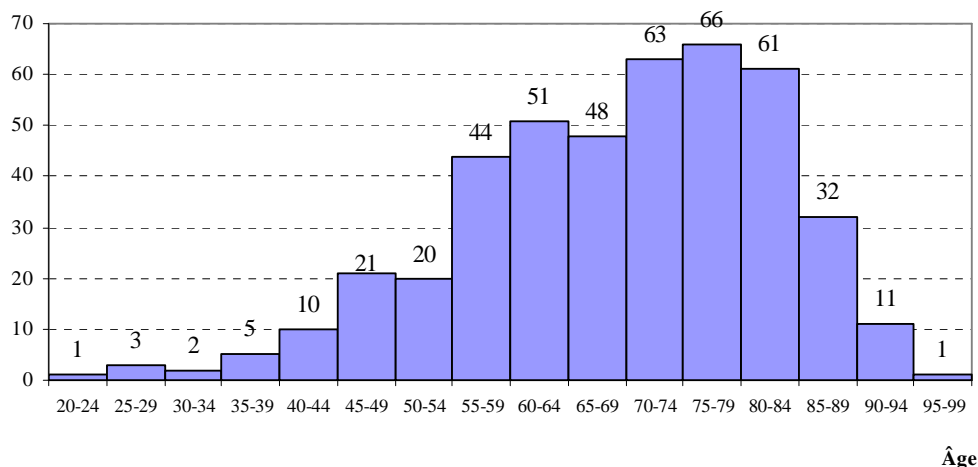
**Leucémies Chroniques et Autres leucémies : Les 15 premiers établissements dans lesquels ont lieu les premières hospitalisations POUR cancer (2007)**

	Nb séjours	%
45 - CHR ORLEANS	131	29,8
37 - CHU DE TOURS	64	14,6
36 - CH DE CHATEAUROUX	40	9,1
18 - CH J COEUR BOURGES	26	5,9
28 - CH CHARTRES	26	5,9
41 - CH DE BLOIS	20	4,6
75 - AP-HP HOPITAUX DE PARIS	19	4,3
41 - CH VENDOME	10	2,3
28 - CH DE DREUX	9	2,1
45 - CH AGGLOMERATION MONTARGOISE	9	2,1
37 - CHI AMBOISE- CHATEAU RENAULT	7	1,6
41 - CLINIQUE SAINT COME SAINT DAMIEN	6	1,4
45 - CLINIQUE DE LA REINE BLANCHE	6	1,4
03 - CH MONTLUCON	5	1,1
37 - PSLV	5	1,1

SOURCE : PMSI 2006-2007, HORS SÉANCES DE RADIOTHÉRAPIE, SÉJOURS POUR CANCER DES PATIENTS RÉSIDANT EN RÉGION CENTRE

Ces quinze premiers établissements de santé ont pris en charge, en 2007, 87.2 % des nouvelles hospitalisations POUR cancer.

**Leucémies Chroniques et Autres leucémies : Répartition par âge des nouveaux patients hospitalisés POUR cancer et domiciliés en région Centre (2007)**



SOURCE : PMSI 2006-2007, HORS SÉANCES DE RADIOTHÉRAPIE, SÉJOURS POUR CANCER DES PATIENTS RÉSIDANT EN RÉGION CENTRE

La moyenne d'âge des nouveaux patients, au moment de leur première hospitalisation POUR cancer, était de 68.7 ans. La médiane était de 71 ans.

## 6. NOUVEAUX PATIENTS DU 1ER SEMESTRE 2007 : 6 PREMIERS MOIS DE SUIVI

Étude des 6 premiers mois de suivi des nouveaux patients du premier semestre 2007.

### **Leucémies Chroniques et Autres leucémies : Fuite des nouveaux patients du 1er semestre 2007 hospitalisés POUR cancer et domiciliés en région Centre (2007)**

<i>Patients pris en charge :</i>		<i>%</i>
<i>Entièrement hors région</i>	29	12,4
<i>Entièrement en région</i>	205	87,6
<b>Total</b>	234	100,0

SOURCE : PMSI 2006-2007, HORS SÉANCES DE RADIOTHÉRAPIE, SÉJOURS POUR CANCER DES PATIENTS RÉSIDANT EN RÉGION CENTRE

Les 6 premiers mois de suivi d'un cancer se sont déroulés :

- exclusivement en région Centre dans 87.6 % des cas,
- exclusivement HORS région Centre dans 12.4 % des cas.

### **Leucémies Chroniques et Autres leucémies : Prise en charge moyenne par nouveau patient hospitalisé POUR cancer et domicilié en région Centre, selon le département de résidence (2007)**

	<i>Nb patients</i>	<i>Nb moyen d'hospitalisations</i>	<i>Nb moyen d'hospitalisations &lt;24h</i>	<i>Nb moyen de journées</i>	<i>Part des patients avec chimio (%)</i>	<i>Nb moyen journées de chimio quand chimio</i>	<i>Part des patients avec chirurgie (%)</i>	<i>Nb moyen journées de chir quand chir</i>
<b>18 - Cher</b>	30	2,9	1,5	10,3	63,3	5,2	13,3	10,0
<b>28 - Eure et Loir</b>	36	4,4	2,8	9,5	75,0	5,7	5,6	1,5
<b>36 - Indre</b>	32	5,7	3,6	7,6	56,3	6,3	3,1	9,0
<b>37 - Indre et Loire</b>	32	5,3	1,8	15,7	59,4	9,4	3,1	1,0
<b>41 - Loir et Cher</b>	28	4,6	2,6	9,8	64,3	8,4	0,0	.
<b>45 - Loiret</b>	76	4,1	1,8	9,0	88,2	3,6	1,3	23,0
<b>Région Centre</b>	234	4,4	2,3	10,1	71,8	5,6	3,8	8,4

SOURCE : PMSI 2006-2007, HORS SÉANCES DE RADIOTHÉRAPIE, SÉJOURS POUR CANCER DES PATIENTS RÉSIDANT EN RÉGION CENTRE

Sur un suivi de 6 mois, par patient :

Le nombre moyen d'hospitalisations était de 4.4 (2.9 à 5.7 selon le département) dont 2.3 hospitalisations < 24H.

Le nombre moyen de journées d'hospitalisation était de 10.1 (7.6 à 15.7 selon le département).

71.8 % des patients ont été traités par chimiothérapie et 3.8 % par chirurgie.

2.1 % des patients ont été traités par chirurgie ET chimiothérapie.

Au cours d'un suivi de 6 mois après une 1ère hospitalisation, la part des patients présentant des métastases était de 1.7 %.

**Leucémies Chroniques et Autres leucémies : les 20 premiers actes chirurgicaux les plus fréquents au cours des 6 premiers mois de suivi des nouveaux patients du 1er semestre 2007**

<i>Actes chirurgicaux</i>	<i>Nb séjours</i>
GLLD019 Ventilation barométrique ou volumétrique non effractive au masque facial pendant au moins 2 heures cumulées au cours des 12 heures, pour insuffisance respiratoire aigüe	4
EBLA003 Pose d'un cathéter relié à une veine profonde du membre supérieur ou du cou par voie transcutanée, avec pose d'un système diffuseur implantable souscutané	2
GEQE007 Fibroscopie bronchique	2
ZZLP025 Anesthésie générale ou locorégionale complémentaire niveau 1	2
FCFA012 Exérèse de nœud [ganglion] lymphatique du cou à visée diagnostique, par cervicotomie	1
FCFA018 Exérèse de nœud [ganglion] lymphatique des membres à visée thérapeutique, par abord direct	1
FCFA028 Exérèse de nœud [ganglion] lymphatique du cou à visée thérapeutique, par cervicotomie	1
FFFA001 Splénectomie totale, par laparotomie	1
GELE001 Intubation trachéale par fibroscopie ou dispositif laryngé particulier, au cours d'une anesthésie générale	1
GFFA013 Lobectomie pulmonaire, par thoracotomie	1
HEQE002 Endoscopie œso-gastro-duodénale	1

SOURCE : PMSI 2006-2007, HORS SÉANCES DE RADIOTHÉRAPIE, SÉJOURS POUR CANCER DES PATIENTS RÉSIDANT EN RÉGION CENTRE