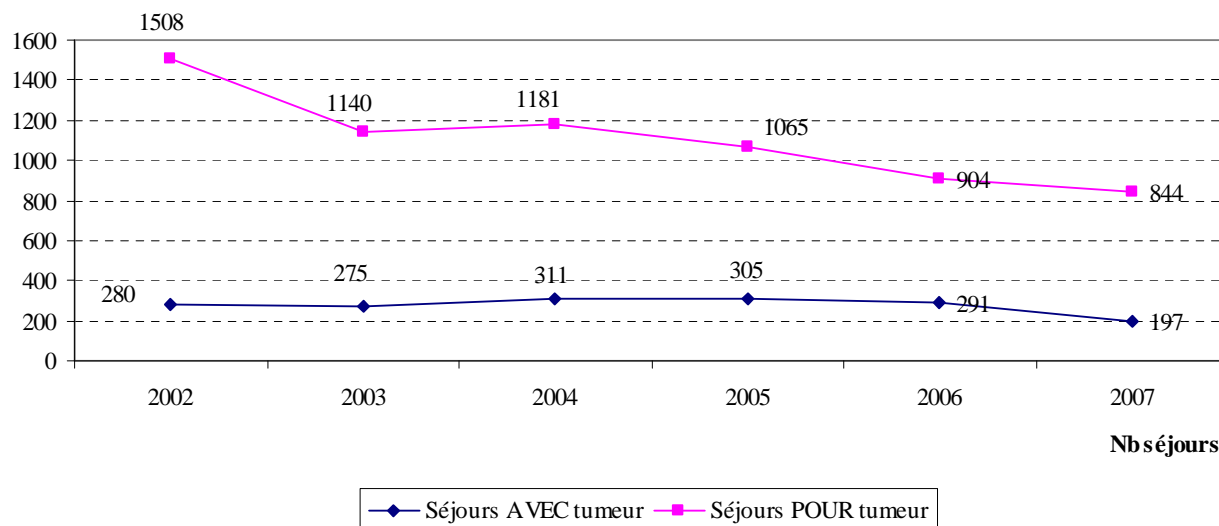


TUMEURS LARYNX

1. PRINCIPALES ÉVOLUTIONS 2002-2007

Tumeurs du larynx : Évolution du nombre de séjours POUR et AVEC tumeur réalisés en région Centre (2002-2007)

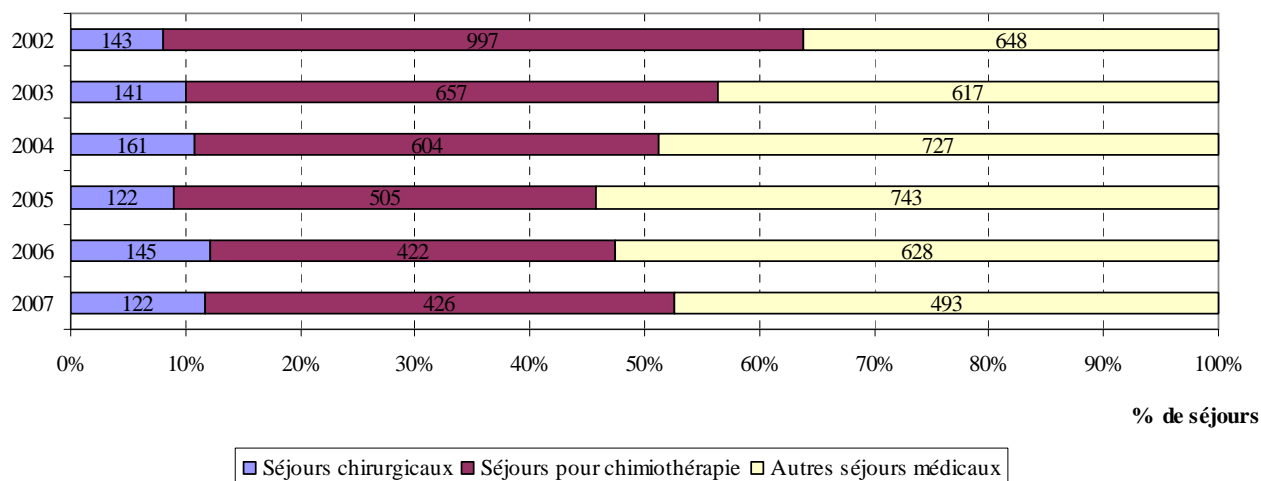


SOURCE : PMSI 2002-2007, HORS SÉANCES DE RADIOTHÉRAPIE, SÉJOURS POUR ET AVEC TUMEUR RÉALISÉS EN RÉGION CENTRE

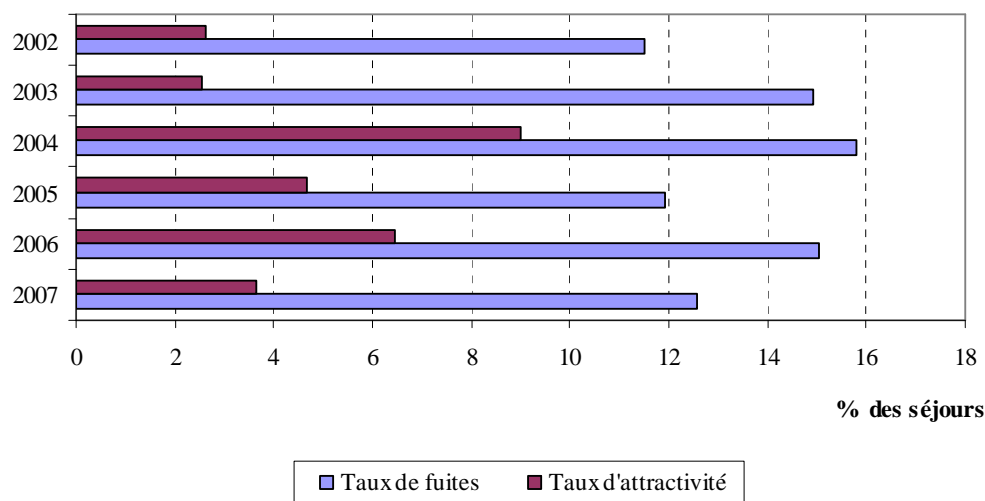
Le nombre annuel de séjours de Tumeurs du larynx réalisés en région Centre a diminué de – 42 % entre 2002 et 2007.

La part des séjours POUR Tumeurs du larynx est passée de 84.3 % en 2002 à 81.1 % en 2007.

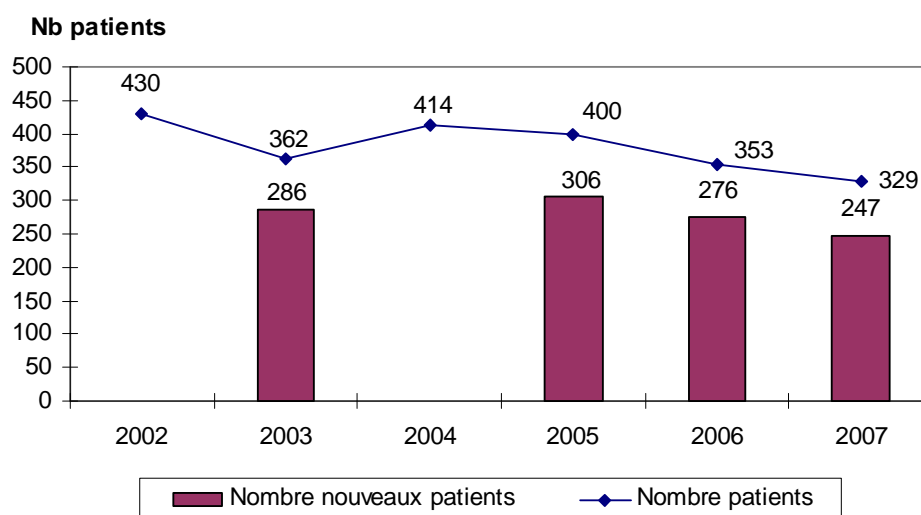
Tumeurs du larynx : Évolution par type de prise en charge des séjours réalisés en région Centre (2002-2007)



SOURCE : PMSI 2002-2007, HORS SÉANCES DE RADIOTHÉRAPIE, SÉJOURS POUR ET AVEC TUMEUR RÉALISÉS EN RÉGION CENTRE

Tumeurs du larynx : Évolution des taux de fuites et d'attractivité de la région Centre (2002-2007)

SOURCE : PMSI 2002-2007, HORS SÉANCES DE RADIOTHÉRAPIE, SÉJOURS POUR ET AVEC TUMEUR

Cancer larynx : Évolution du nombre de patients en région Centre (2002-2007)

SOURCE : PMSI 2002-2007, HORS SÉANCES DE RADIOTHÉRAPIE, SÉJOURS POUR CANCER DES PATIENTS RÉSIDANT EN RÉGION CENTRE

Le nombre annuel de cas de Cancer du larynx pris en charge a diminué de 23 % entre 2002 et 2007.

Le nombre annuel de nouveaux cas de Cancer larynx pris en charge a diminué de 19 % entre 2005 et 2007.

En région Centre, l'incidence standardisée sur l'âge du Cancer larynx est passée de 14 pour 100 000 adultes en 2003 à 15 pour 100 000 adultes en 2005, pour atteindre en 2007 12 pour 100 000 adultes.

2. SÉJOURS RÉALISÉS EN RÉGION CENTRE (2006-2007)

Tumeurs du larynx : Séjours répartis selon le type de tumeur (2006-2007)

		2006		2007	
		Nb séjours	%	Nb séjours	%
Pour tumeur	Tumeurs malignes	863	72,2	815	78,3
	Tumeurs in situ ou à évolution imprévisible	41	3,4	29	2,8
Avec tumeur	Tumeurs malignes	283	23,7	187	18,0
	Tumeurs in situ ou à évolution imprévisible	8	0,7	10	1,0
Total		1 195	100,0	1 041	100,0

SOURCE : PMSI 2006-2007, HORS SÉANCES DE RADIOTHÉRAPIE, SÉJOURS POUR ET AVEC TUMEUR RÉALISÉS EN RÉGION CENTRE

81.1 % des séjours de tumeur réalisés en 2007, dans des établissements de la région Centre, étaient des séjours POUR tumeur.

Les tumeurs in situ ou à évolution imprévisible représentaient 3.7 % des séjours.

Tumeurs du larynx : Séjours répartis selon le type d'établissement (2006-2007)

	2006		2007		2006		2007	
	Nb séjours	%	Nb séjours	%	Nb journées	%	Nb journées	%
Établissements publics	734	61,4	647	62,2	5 980	81,5	4 821	78,4
Établissements privés	461	38,6	394	37,8	1 360	18,5	1 327	21,6
Total	1 195	100,0	1 041	100,0	7 340	100,0	6 148	100,0

SOURCE : PMSI 2006-2007, HORS SÉANCES DE RADIOTHÉRAPIE, SÉJOURS POUR ET AVEC TUMEUR RÉALISÉS EN RÉGION CENTRE

De 2006 à 2007, le nombre de séjours a varié de -154 séjours (soit -12.9 %) et le nombre de journées d'hospitalisation a varié de -1192 journées (soit -16.2 %).

En 2007, les établissements publics de santé ont réalisé 62.2 % de l'activité 'Tumeurs larynx' en terme de séjours et 78.4 % en terme de journées d'hospitalisation.

La part des établissements publics de santé a varié de 0.8 points (en nombre de séjours) de 2006 à 2007.

Tumeurs du larynx : Séjours répartis selon le type d'hospitalisation (2006-2007)

	2006		2007		2006		2007	
	Nb séjours	%	Nb séjours	%	Nb journées	%	Nb journées	%
Hospitalisation > 24 h	654	54,7	564	54,2	6 799	92,6	5 671	92,2
Hospitalisation < 24 h	541	45,3	477	45,8	541	7,4	477	7,8
Total	1 195	100,0	1 041	100,0	7 340	100,0	6 148	100,0

SOURCE : PMSI 2006-2007, HORS SÉANCES DE RADIOTHÉRAPIE, SÉJOURS POUR ET AVEC TUMEUR RÉALISÉS EN RÉGION CENTRE

Les hospitalisations de moins de 24 heures représentaient 45.8 % des séjours et 7.8 % des journées d'hospitalisation en 2007.

La part des hospitalisations de moins de 24 heures a varié de 0.5 points de 2006 à 2007.

Tumeurs du larynx : Durée moyenne de séjours des établissements de la région Centre (2006-2007)

	2006		2007	
	DMS (en journées)	Médiane	DMS (en journées)	Médiane
Hospitalisation > 24 h	10,4	5	10,1	5
Tous les séjours	6,1	1	5,9	1

SOURCE : PMSI 2006-2007, HORS SÉANCES DE RADIOTHÉRAPIE, SÉJOURS POUR ET AVEC TUMEUR RÉALISÉS EN RÉGION CENTRE

La DMS des hospitalisations de plus de 24 heures a varié de -0.3 jours entre 2006 et 2007.

Tumeurs du larynx : Séjours des établissements de la région Centre répartis selon le type de prise en charge (2006-2007)

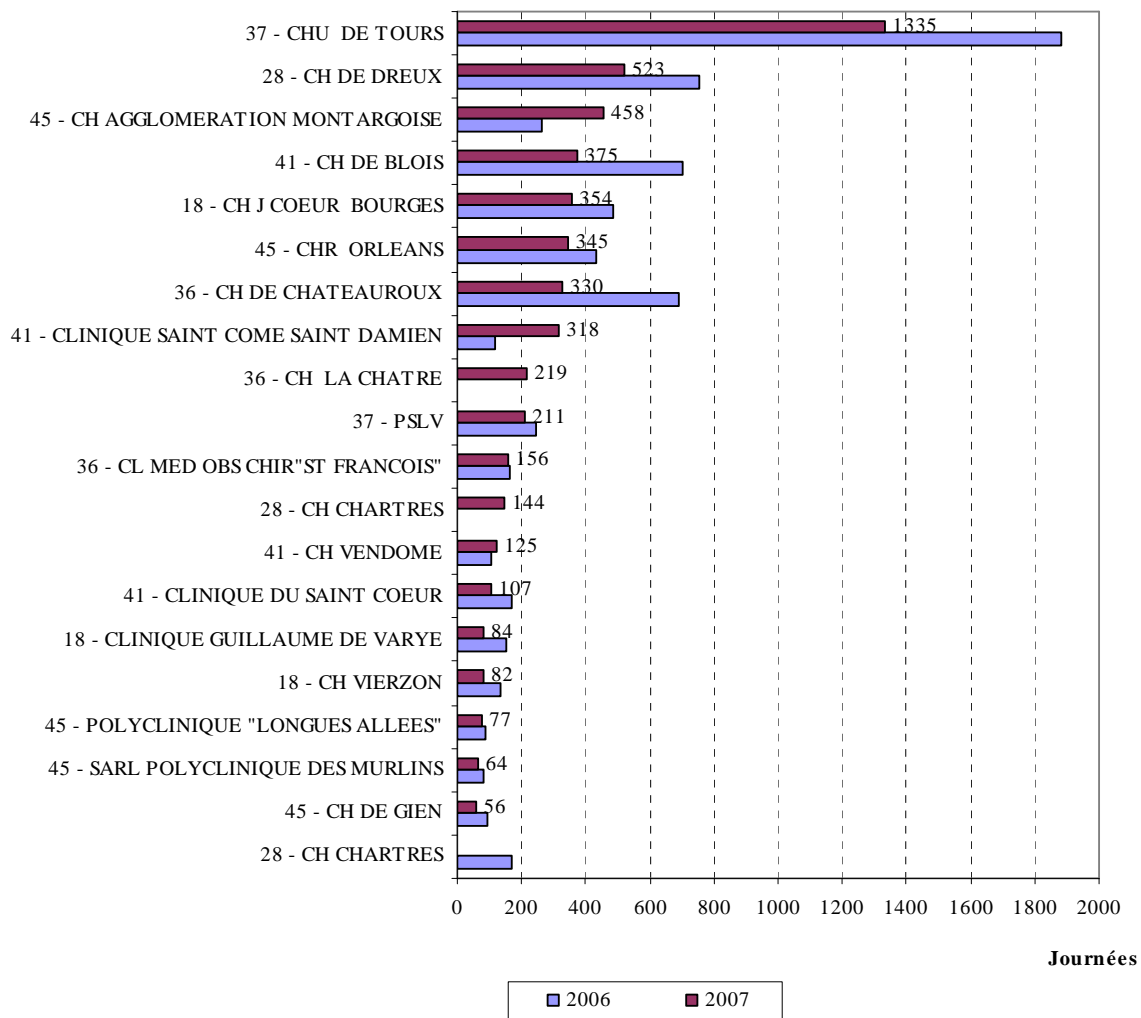
	2006		2007		2006		2007	
	Nb séjours	%	Nb séjours	%	Nb journées	%	Nb journées	%
Séjours chirurgicaux	145	12,1	122	11,7	2 588	35,3	1 806	29,4
Séjours médicaux	1 050	87,9	919	88,3	4 752	64,7	4 342	70,6
<i>dont avec chimiothérapie</i>	443		503		1 219		1 300	
Total	1 195	100,0	1 041	100,0	7 340	100,0	6 148	100,0

SOURCE : PMSI 2006-2007, HORS SÉANCES DE RADIOTHÉRAPIE, SÉJOURS POUR ET AVEC TUMEUR RÉALISÉS EN RÉGION CENTRE

Les séjours avec chimiothérapie représentaient 48.3 % des séjours et 21.1 % des journées d'hospitalisation en 2007.

Les séjours chirurgicaux représentaient 11.7 % des séjours et 29.4 % des journées d'hospitalisation en 2007.

Tumeurs du larynx : Nombre de journées d'hospitalisation dans les 20 premiers établissements de la région Centre (2006-2007)



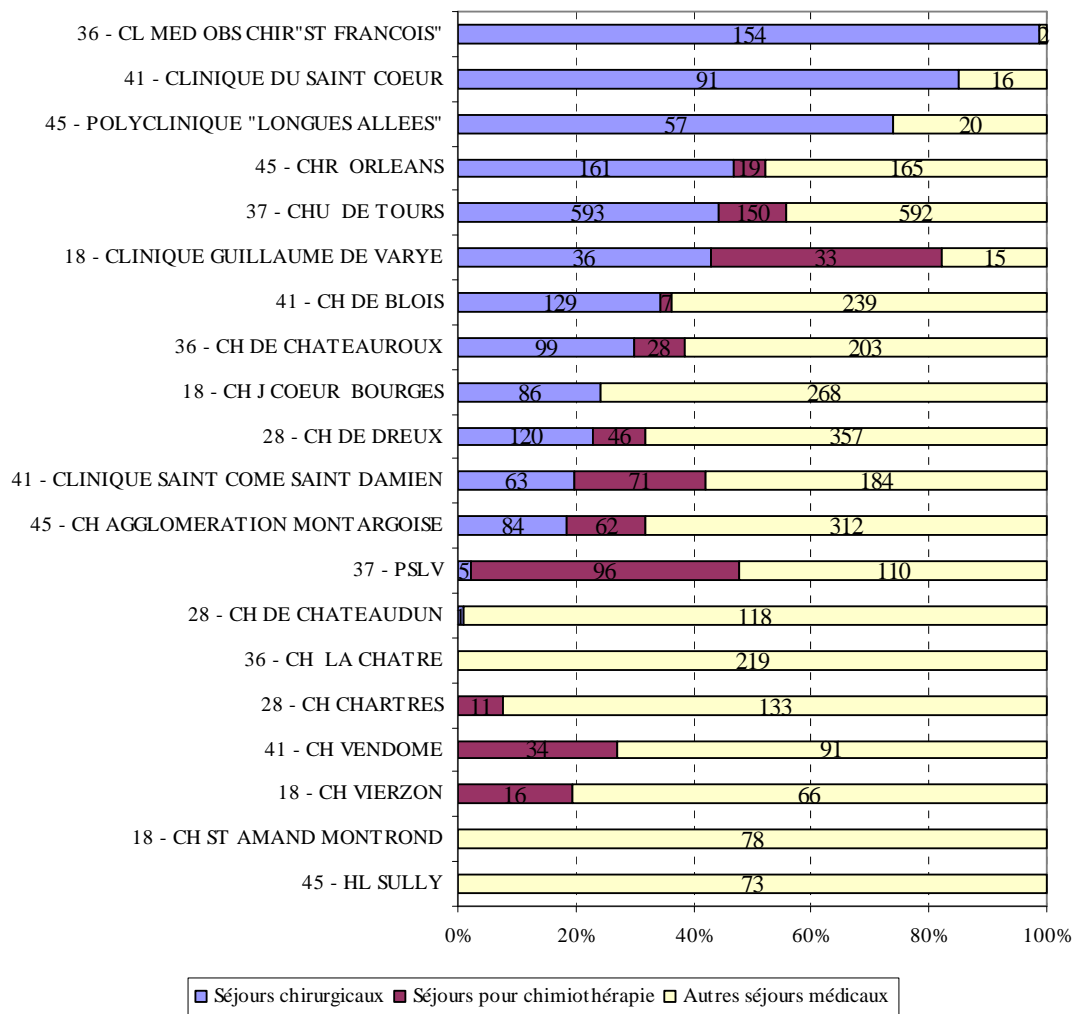
SOURCE : PMSI 2006-2007, HORS SÉANCES DE RADIOTHÉRAPIE, SÉJOURS POUR ET AVEC TUMEUR RÉALISÉS EN RÉGION CENTRE

Tri par ordre décroissant de journées en 2007

Les 20 premiers établissements de la région ont réalisé, en 2007, 87.2 % des journées d'hospitalisation.

Le CHU de Tours a réalisé, à lui seul, 21.7 % des journées d'hospitalisation.

Tumeurs du larynx : Journées d'hospitalisation dans les 20 premiers établissements de la région Centre réparties selon le type de prise en charge (2007)



SOURCE : PMSI 2006-2007, HORS SÉANCES DE RADIOTHÉRAPIE, SÉJOURS POUR ET AVEC TUMEUR RÉALISÉS EN RÉGION CENTRE

Les chiffres présents sur les barres représentent le nombre de journées d'hospitalisation

Tri par ordre décroissant de pourcentage de journées de séjours chirurgicaux.

Parmi ces établissements :

La part des journées de séjours chirurgicaux, pour les établissements qui en réalisent, variait en 2007 de 98.7 % (Clinique Chirurgicale Saint François) à 0.8 % (CH de Châteaudun).

La part des journées de séjours pour chimiothérapie en 2007 variait de 45.5 % (Pôle Sud Léonard de Vinci) à 1.9 % (CH de Blois).

3. TAUX DE FUITES ET D'ATTRACTIVITÉ PAR DÉPARTEMENT (2007)

Tumeurs du larynx : Séjours des patients hospitalisés et/ou domiciliés en région Centre (2006-2007)

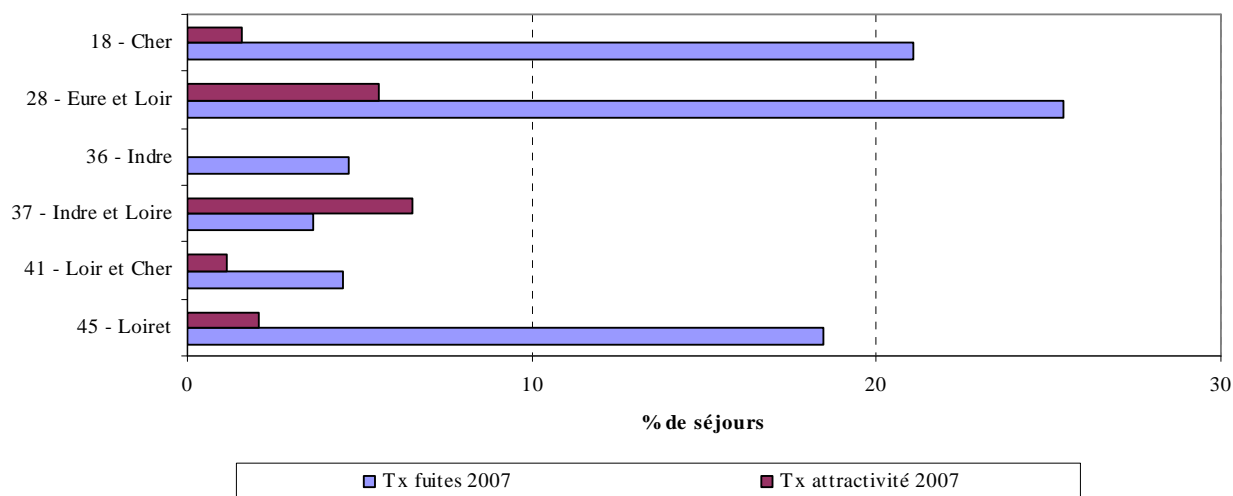
		Nombre de séjours	
		2006	2007
Séjours réalisés en région Centre	Patients de la région Centre	1 118	1 003
	Patients hors région Centre	77	38
Séjours réalisés hors région	Patients de la région Centre	198	144

SOURCE : PMSI 2006-2007, HORS SÉANCES DE RADIOTHÉRAPIE, SÉJOURS POUR ET AVEC TUMEUR

L'activité hospitalière (publique et privée) de la région Centre pour la prise en charge de patients présentant une Tumeurs du larynx était de 1 041 séjours en 2007.

L'activité hospitalière (publique et privée) liée à la prise en charge, en France, de patients domiciliés en région Centre et présentant une Tumeurs du larynx était de 1 147 séjours en 2007.

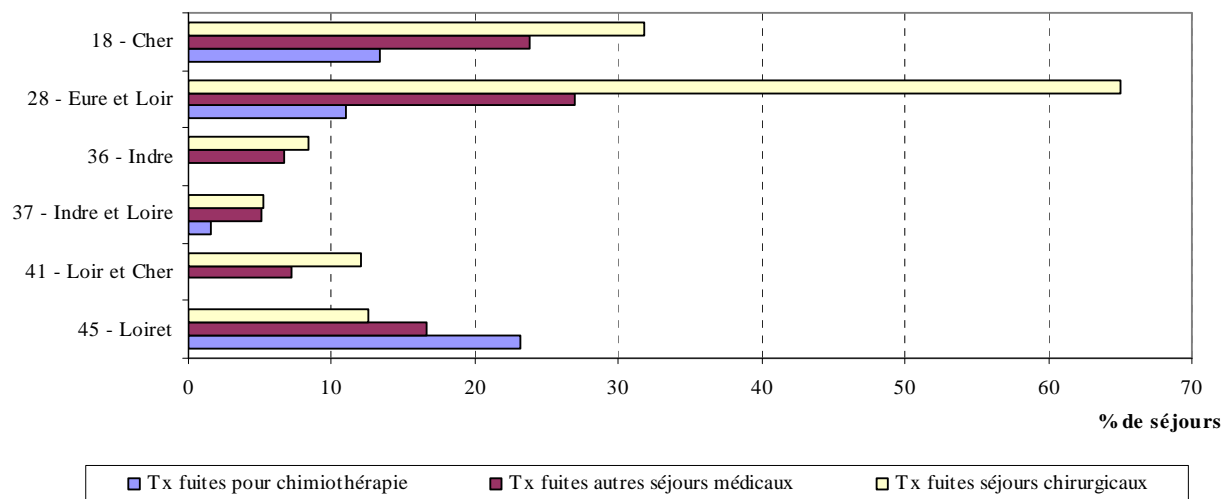
Tumeurs du larynx : Taux de fuites et d'attractivité par département (2007)



SOURCE : PMSI 2006-2007, HORS SÉANCES DE RADIOTHÉRAPIE, SÉJOURS POUR ET AVEC TUMEUR

Le taux de fuites de la région Centre était de 12.6 % en 2007 (de 3.6 % en Indre-et-Loire à 25.4 % en Eure-et-Loir).

Le taux d'attractivité de la région Centre était de 3.7 % en 2007 (de 6.5% en Indre-et-Loire à aucune en Indre).

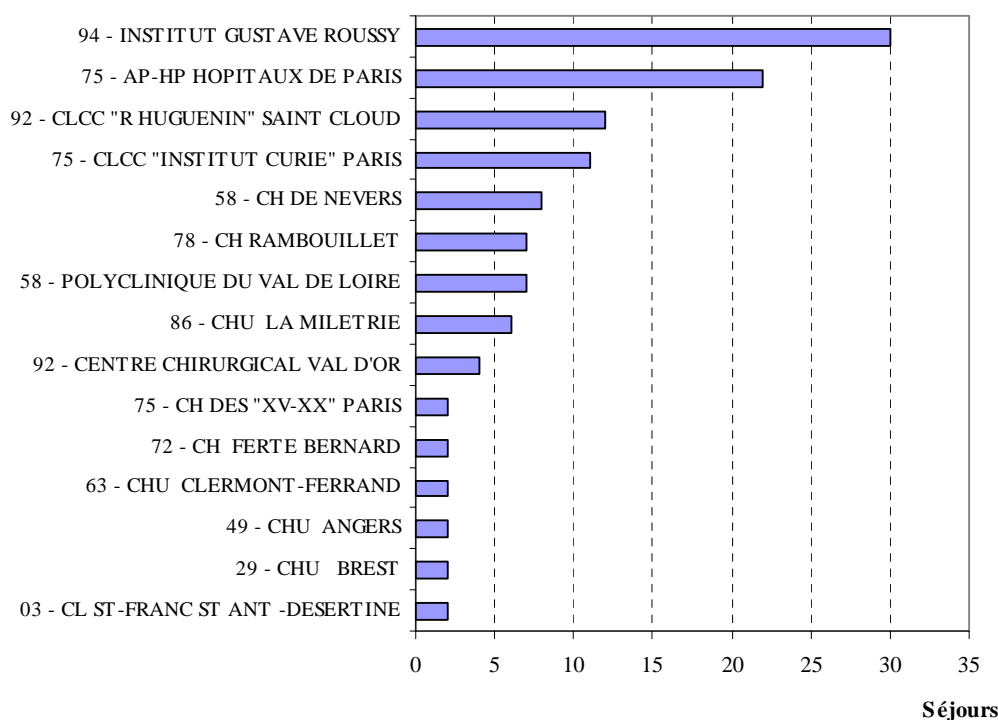
Tumeurs du larynx : Taux de fuites par type d'activité (2007)

SOURCE : PMSI 2006-2007, HORS SÉANCES DE RADIOTHÉRAPIE, SÉJOURS POUR ET AVEC TUMEUR

Le taux de fuites pour chimiothérapie était de 8 % et celui pour chirurgie était de 20.1 %

Le taux de fuites le plus élevé pour les séjours pour chimiothérapie concernait le Loiret (23.1 %).

Le taux de fuites le plus élevé pour les séjours chirurgicaux concernait l'Eure-et-Loir (65 %).

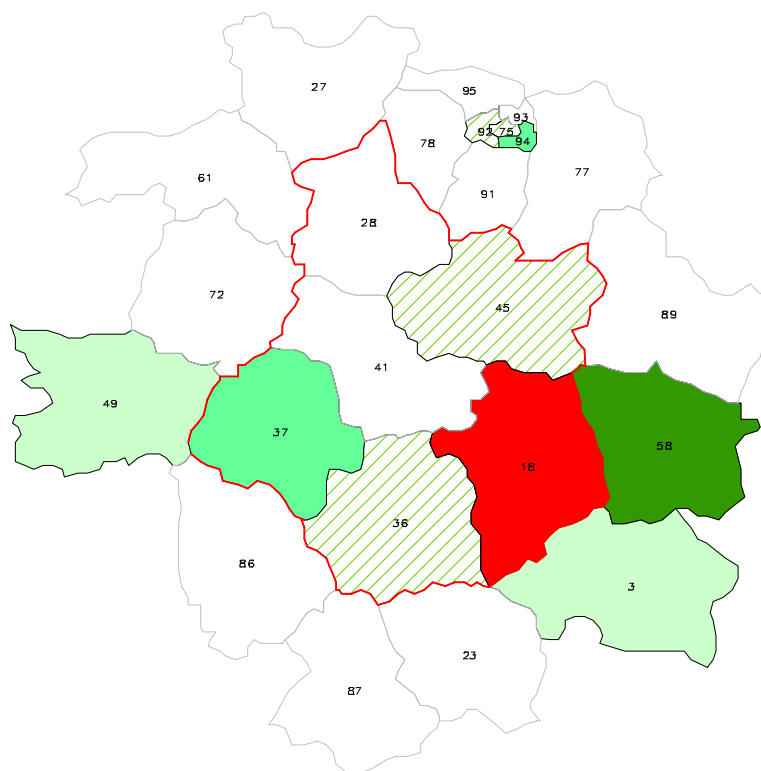
Tumeurs du larynx : Les 15 premiers établissements accueillant les séjours de fuites des patients domiciliés en région Centre (2007)

SOURCE : PMSI 2006-2007, HORS SÉANCES DE RADIOTHÉRAPIE, SÉJOURS POUR ET AVEC TUMEUR

Ces 15 établissements ont accueilli 82.6 % des séjours de fuites.

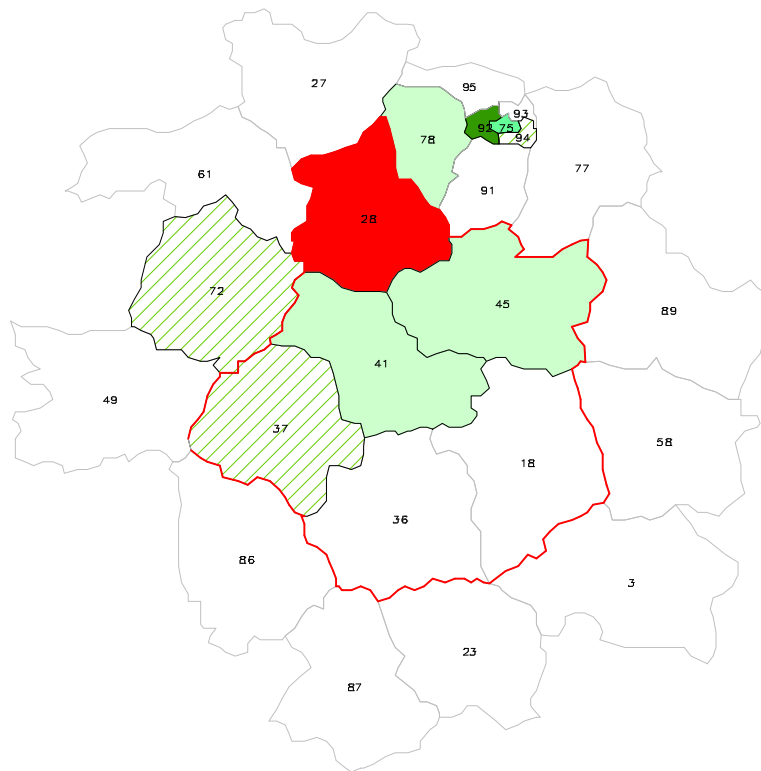
Tumeurs du larynx : Répartition des séjours de fuites par département (2007)

Répartition géographique des séjours réalisés pour les patients domiciliés dans le Cher



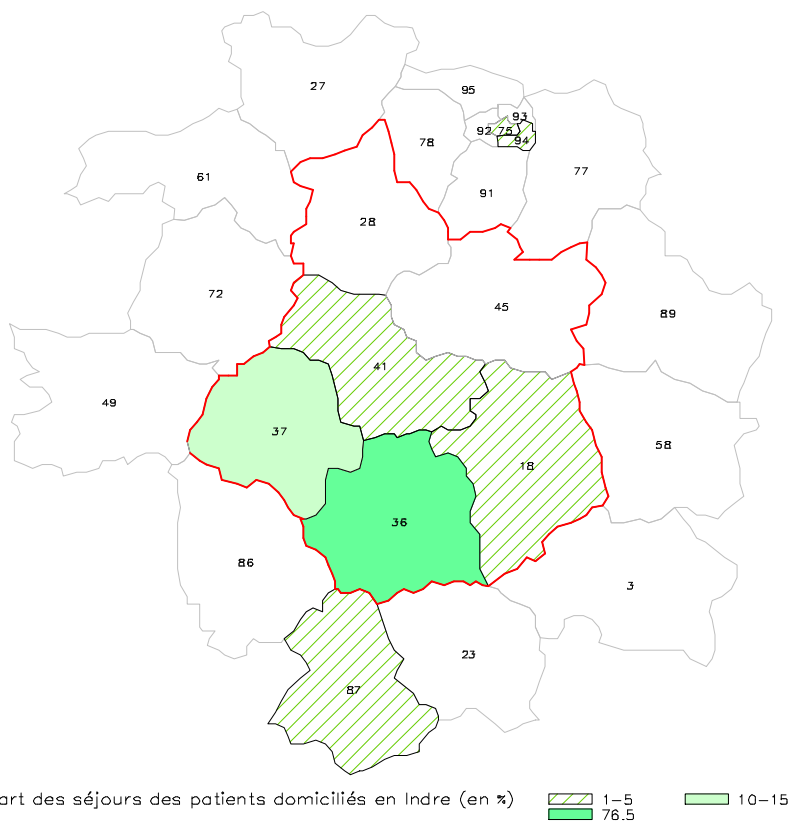
Part des séjours des patients domiciliés dans le Cher (en %) <1 10-15 1-5 72.3 5-10

Répartition géographique des séjours réalisés pour les patients domiciliés en Eure et Loir

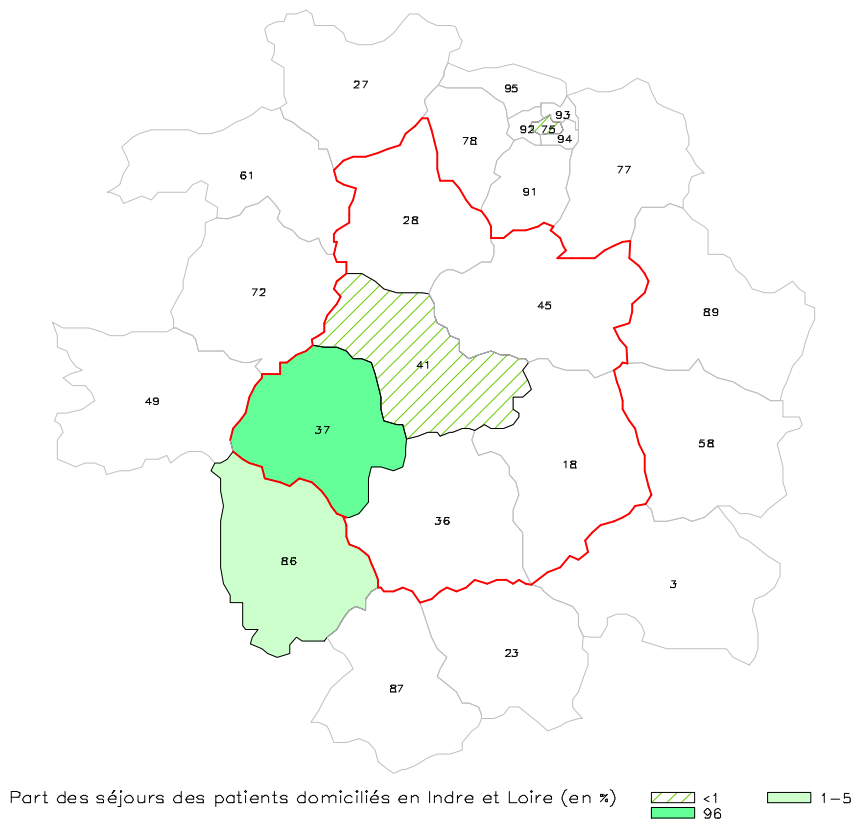


Part des séjours des patients domiciliés en Eure et Loir (en %) <1 10-15 1-5 68.8 5-10

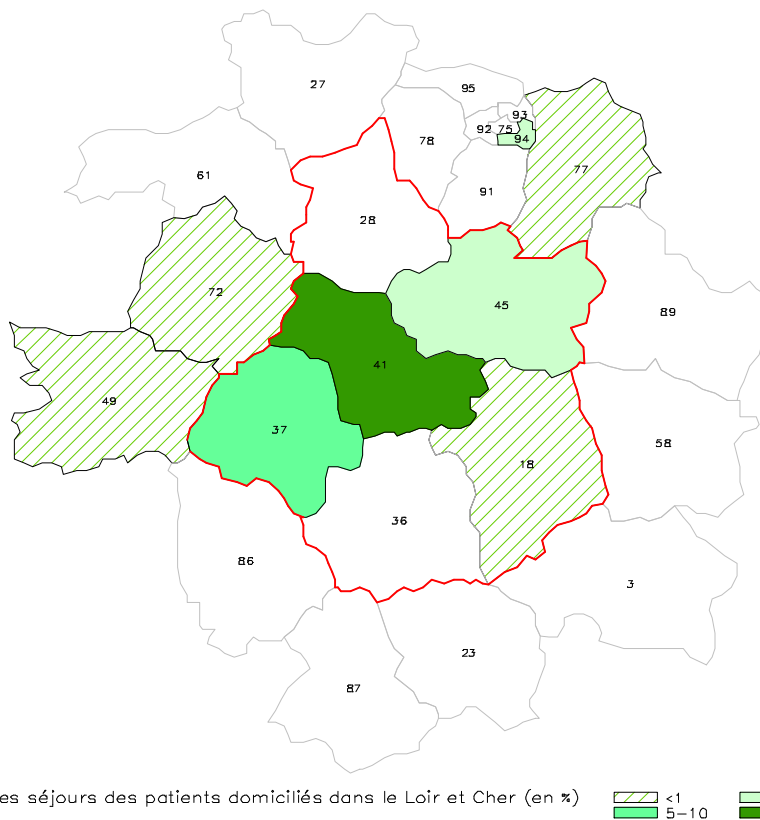
Répartition géographique des séjours réalisés pour les patients domiciliés en Indre



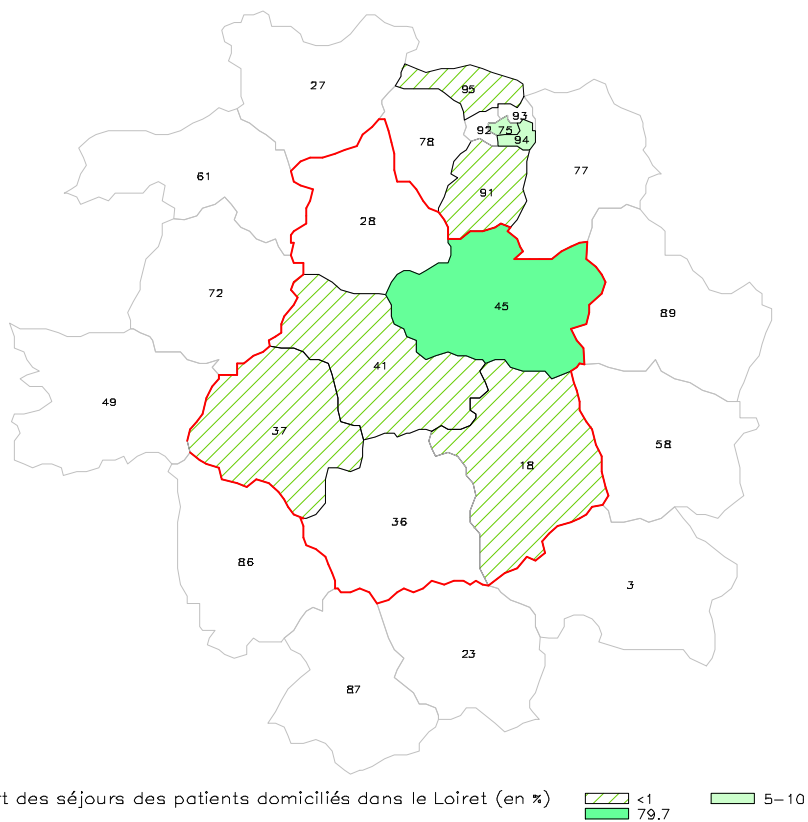
Répartition géographique des séjours réalisés pour les patients domiciliés en Indre et Loire



Répartition géographique des séjours réalisés pour les patients domiciliés dans le Loir et Cher



Répartition géographique des séjours réalisés pour les patients domiciliés dans le Loiret



SOURCE : PMSI 2002-2007, HORS SÉANCES DE RADIOTHÉRAPIE, SÉJOURS POUR ET AVEC TUMEUR

4. PATIENTS DOMICILIES EN RÉGION CENTRE (2006-2007)

Étude réalisée à partir du chaînage des séjours POUR Cancer larynx des patients domiciliés en région Centre, quel que soit le lieu d'hospitalisation. En 2006-2007, 97 % des séjours ont pu être chaînés.

Cancer larynx : Patients hospitalisés POUR Cancer larynx et domiciliés en région Centre (2006-2007)

	2006	2007
Nombre de patients pris en charge POUR cancer	353	329
Nombre de nouveaux patients	-	247

SOURCE : PMSI 2006-2007, HORS SÉANCES DE RADIOTHÉRAPIE, SÉJOURS POUR CANCER DES PATIENTS RÉSIDANT EN RÉGION CENTRE

Sur les deux années, la file active comprenait 613 patients distincts.

Au cours des deux années, parmi ces patients, il y a eu 78 décès à l'hôpital (12.7 % des patients).

Il y avait 560 hommes et 53 femmes, d'où un sexe-ratio de 10.6.

La moyenne d'âge des nouveaux patients, au moment de leur première hospitalisation POUR cancer, était de 63.5 ans. La médiane était de 62 ans.

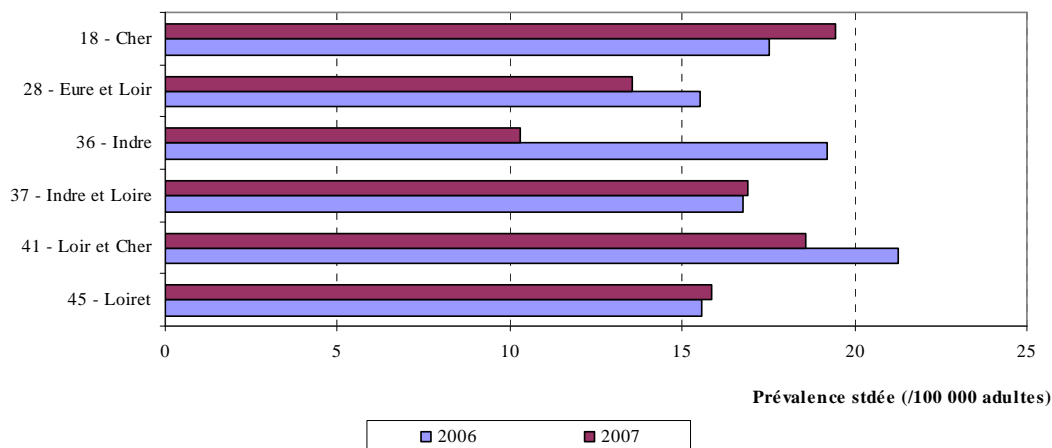
La part des patients présentant, lors de leur première hospitalisation, des métastases était de 10.9 %.

Cancer larynx : Répartition des patients selon leur département de résidence (2006-2007)

	2006	2007
18 - Cher	52	57
28 - Eure et Loir	50	45
36 - Indre	41	23
37 - Indre et Loire	76	76
41 - Loir et Cher	58	51
45 - Loiret	76	77
Région Centre	353	329

SOURCE : PMSI 2006-2007, HORS SÉANCES DE RADIOTHÉRAPIE, SÉJOURS POUR CANCER DES PATIENTS RÉSIDANT EN RÉGION CENTRE

Cancer larynx : Prévalence (pour 100 000 adultes) standardisée sur l'âge par département de résidence (2006-2007)



SOURCE : PMSI 2006-2007, HORS SÉANCES DE RADIOTHÉRAPIE, SÉJOURS POUR CANCER DES PATIENTS RÉSIDANT EN RÉGION CENTRE
Population de référence : la population française, 1999.

La prévalence standardisée du Cancer du larynx, en 2007, était de 16 pour 100 000 adultes en région Centre.

La prévalence standardisée du Cancer du larynx, en 2007, variait de 10.2 pour 100 000 adultes (Indre) à 19.4 pour 100 000 adultes (Cher).

Cancer larynx : Prise en charge moyenne par patient hospitalisé POUR cancer et domicilié en région Centre, selon le département de résidence (2007)

	Nb patients	Nb moyen d'hospitalisations	Nb moyen d'hospitalisations <24h	Nb moyen de journées	Part des patients avec chimio (%)	Nb moyen journées de chimio quand chimio	Part des patients avec chirurgie (%)	Nb moyen journées de chir quand chir
18 - Cher	100	2,3	1,3	14,9	34,0	10,9	30,0	18,0
28 - Eure et Loir	86	3,2	2,6	14,8	41,9	16,0	30,2	22,4
36 - Indre	57	3,0	2,2	22,9	40,4	17,7	42,1	27,3
37 - Indre et Loire	134	3,5	1,8	15,4	33,6	16,1	44,8	17,4
41 - Loir et Cher	100	2,9	1,9	15,9	38,0	12,2	34,0	16,8
45 - Loiret	136	2,5	1,7	12,8	30,1	14,4	29,4	17,4
Région Centre	613	2,9	1,8	15,4	35,4	14,4	34,9	19,1

SOURCE : PMSI 2006-2007, HORS SÉANCES DE RADIOTHÉRAPIE, SÉJOURS POUR CANCER DES PATIENTS RÉSIDANT EN RÉGION CENTRE

Sur les deux années, par patient :

Le nombre moyen d'hospitalisations était de 2.9 (2.3 à 3.5 selon le département) dont 1.8 hospitalisations de moins de 24H.

Le nombre moyen de journées d'hospitalisation était de 15.4 (12.8 à 22.9 selon le département).

35.4 % des patients ont été traités par chimiothérapie et 34.9 % par chirurgie.

11.9 % des patients ont été traités par chirurgie ET chimiothérapie.

Sur les deux années, la part des patients présentant des métastases était de 18.1 %.

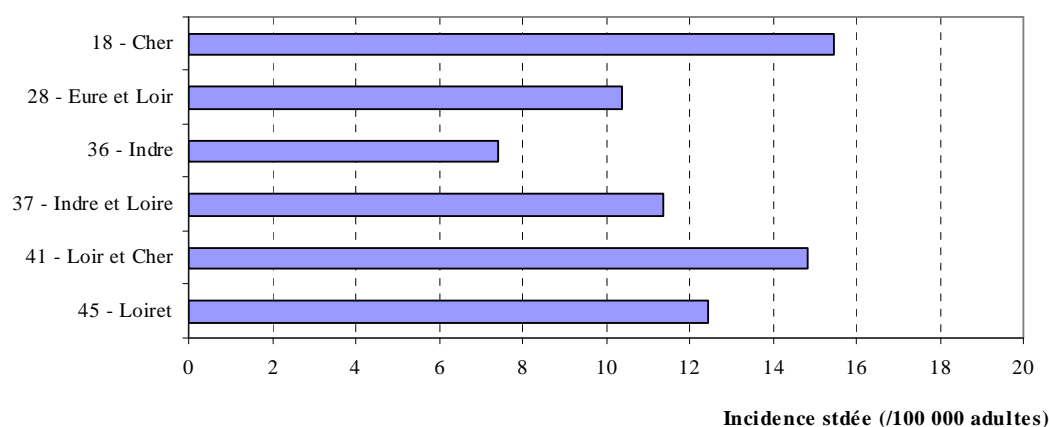
5. NOUVEAUX PATIENTS DE 2007 : LA PREMIÈRE HOSPITALISATION

Cancer larynx : Répartition des nouveaux patients selon leur département de résidence (2007)

	2007
18 - Cher	46
28 - Eure et Loir	33
36 - Indre	16
37 - Indre et Loire	52
41 - Loir et Cher	40
45 - Loiret	60
Région Centre	247

SOURCE : PMSI 2006-2007, HORS SÉANCES DE RADIOTHÉRAPIE, SÉJOURS POUR CANCER DES PATIENTS RÉSIDANT EN RÉGION CENTRE

Cancer larynx : Incidence (pour 100 000 adultes) standardisée sur l'âge par département de résidence (2007)



SOURCE : PMSI 2006-2007, HORS SÉANCES DE RADIOTHÉRAPIE, SÉJOURS POUR CANCER DES PATIENTS RÉSIDANT EN RÉGION CENTRE

Population de référence : la population française, 1999.

L'incidence standardisée du Cancer du larynx, en 2007, était de 12 pour 100 000 adultes en région Centre.

L'incidence standardisée du Cancer du larynx, en 2007, variait de 7.4 pour 100 000 adultes (Indre) à 15.4 pour 100 000 adultes (Cher).

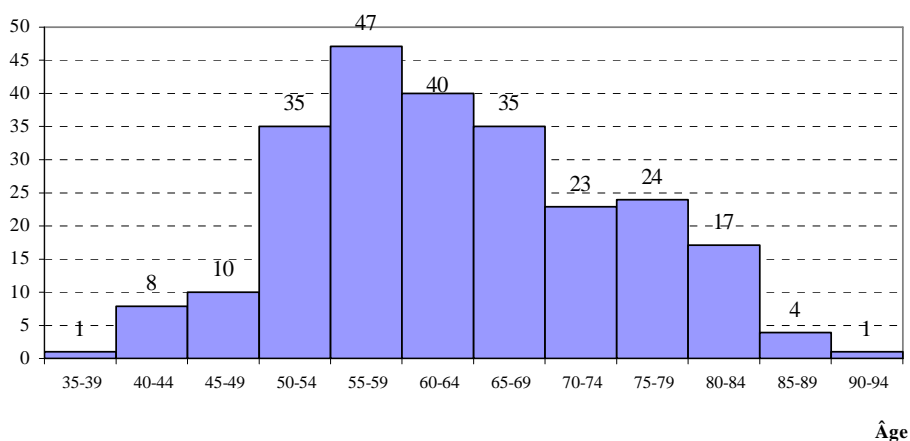
**Cancer larynx : Les 15 premiers établissements dans lesquels ont lieu les premières hospitalisations
POUR cancer (2007)**

	Nb séjours	%
37 - CHU DE TOURS	45	18,2
41 - CLINIQUE SAINT COME SAINT DAMIEN	16	6,5
45 - CHR ORLEANS	15	6,1
45 - CH AGGLOMERATION MONTARGOISE	10	4,0
18 - CH J COEUR BOURGES	9	3,6
18 - CH VIERZON	9	3,6
28 - CH DE DREUX	9	3,6
37 - PSLV	9	3,6
45 - CLINIQUE DE LA PRESENTATION	8	3,2
18 - CLINIQUE GUILLAUME DE VARYE	7	2,8
18 - CLINIQUE MARIE IMMACULEE	6	2,4
36 - CH DE CHATEAUROUX	6	2,4
41 - CH DE BLOIS	6	2,4
45 - POLYCLINIQUE "LONGUES ALLEES"	6	2,4
45 - POLYCLINIQUE JEANNE D'ARC	6	2,4

SOURCE : PMSI 2006-2007, HORS SÉANCES DE RADIOTHÉRAPIE, SÉJOURS POUR CANCER DES PATIENTS RÉSIDANT EN RÉGION CENTRE

Ces quinze premiers établissements de santé ont pris en charge, en 2007, 67.6 % des nouvelles hospitalisations POUR cancer.

**Cancer larynx : Répartition par âge des nouveaux patients hospitalisés POUR cancer et domiciliés
en région Centre (2007)**



SOURCE : PMSI 2006-2007, HORS SÉANCES DE RADIOTHÉRAPIE, SÉJOURS POUR CANCER DES PATIENTS RÉSIDANT EN RÉGION CENTRE

La moyenne d'âge des nouveaux patients, au moment de leur première hospitalisation POUR cancer, était de 63.5 ans. La médiane était de 62 ans.

6. NOUVEAUX PATIENTS DU 1ER SEMESTRE 2007 : 6 PREMIERS MOIS DE SUIVI

Étude des 6 premiers mois de suivi des nouveaux patients du premier semestre 2007.

Cancer larynx : Fuite des nouveaux patients du 1er semestre 2007 hospitalisés POUR cancer et domiciliés en région Centre (2007)

<i>Patients pris en charge</i>		<i>%</i>
<i>Entièrement hors région</i>	19	14,1
<i>Entièrement en région</i>	113	83,7
<i>Mixte</i>	3	2,2
Total	135	100,0

SOURCE : PMSI 2006-2007, HORS SÉANCES DE RADIOTHÉRAPIE, SÉJOURS POUR CANCER DES PATIENTS RÉSIDANT EN RÉGION CENTRE

Les 6 premiers mois de suivi d'un cancer se sont déroulés :

- exclusivement en région Centre dans 83.7 % des cas,
- exclusivement HORS région Centre dans 14.1 % des cas.

Cancer larynx : Prise en charge moyenne par nouveau patient hospitalisé POUR cancer et domicilié en région Centre, selon le département de résidence (2007)

	<i>Nb patients</i>	<i>Nb moyen d'hospitalisations</i>	<i>Nb moyen d'hospitalisations <24h</i>	<i>Nb moyen de journées</i>	<i>Part des patients avec chimio (%)</i>	<i>Nb moyen journées de chimio quand chimio</i>	<i>Part des patients avec chirurgie (%)</i>	<i>Nb moyen journées de chir quand chir</i>
18 - Cher	27	1,8	0,6	14,7	22,2	15,5	37,0	17,6
28 - Eure et Loir	15	3,5	1,6	20,7	53,3	9,9	26,7	18,3
36 - Indre	10	2,8	0,8	25,1	60,0	15,2	50,0	24,0
37 - Indre et Loire	27	3,0	0,1	11,4	25,9	6,6	48,1	12,4
41 - Loir et Cher	22	4,7	3,1	11,5	50,0	9,7	27,3	19,2
45 - Loiret	34	2,8	1,1	14,3	29,4	22,8	20,6	16,6
Région Centre	135	3,0	1,2	14,9	35,6	13,4	33,3	16,9

SOURCE : PMSI 2006-2007, HORS SÉANCES DE RADIOTHÉRAPIE, SÉJOURS POUR CANCER DES PATIENTS RÉSIDANT EN RÉGION CENTRE

Sur un suivi de 6 mois, par patient :

Le nombre moyen d'hospitalisations était de 3 (1.8 à 4.7 selon le département) dont 1.2 hospitalisations de moins de 24H.

Le nombre moyen de journées d'hospitalisation était de 14.9 (11.4 à 25.1 selon le département).

35.6 % des patients ont été traités par chimiothérapie et 33.3 % par chirurgie.

8.1 % des patients ont été traités par chirurgie ET chimiothérapie.

Au cours d'un suivi de 6 mois après une 1ère hospitalisation, la part des patients présentant des métastases était de 16.3 %.

Cancer larynx : les 20 premiers actes chirurgicaux les plus fréquents au cours des 6 premiers mois de suivi des nouveaux patients du 1er semestre 2007

<i>Actes chirurgicaux</i>	<i>Nb séjours</i>
GDFA005 Laryngectomie totale	15
GEQE013 Examen panendoscopique des voies aérodigestives supérieures avec trachéoscopie et œsophagoscopie	9
EBLA003 Pose d'un cathéter relié à une veine profonde du membre supérieur ou du cou par voie transcutanée, avec pose d'un système diffuseur implantable souscutané	8
FCFA013 Curage lymphonodal [ganglionnaire] cervical complet bilatéral, par cervicotomie	7
ZZHA001 Prélèvement peropératoire pour examen cytologique et/ou anatomopathologique extemporané	7
FCFA020 Curage lymphonodal [ganglionnaire] cervical partiel bilatéral, par cervicotomie	6
FCFA008 Curage lymphonodal [ganglionnaire] cervical complet unilatéral, par cervicotomie	5
GDFA016 Laryngectomie frontale antérieure avec épiglottoplastie	5
GDQE005 Laryngoscopie directe [Laryngoscopie en suspension]	5
GLLD015 Ventilation mécanique intratrachéale avec pression expiratoire positive [PEP] inférieure ou égale à 6 et FiO2 inférieure ou égale à 60%, par 24 heures	5
JVJF004 Séance d'épuration extrarénale par hémodialyse pour insuffisance rénale chronique	5
GLLD008 Ventilation mécanique intratrachéale avec pression expiratoire positive [PEP] supérieure à 6 et/ou FiO2 supérieure à 60%, par 24 heures	4
FCFA025 Curage lymphonodal [ganglionnaire] cervical complet unilatéral avec curage partiel controlatéral, par cervicotomie	3
GESA002 Fermeture de trachéotomie	3
FCFA009 Curage lymphonodal [ganglionnaire] cervical complet et médiastinorécurrentiel bilatéral, par cervicotomie	2
FCFA016 Curage lymphonodal [ganglionnaire] cervical partiel unilatéral, par cervicotomie	2
GDFA006 Laryngectomie partielle verticale	2
GDFA011 Laryngectomie supracricoïdienne avec crico-hyoïdo-épiglottopexie	2
GDFA014 Laryngectomie supraglottique	2
GEMA001 Plastie d'agrandissement d'un orifice de trachéostomie ou de trachéotomie, par abord direct	2
HBGD010 Avulsion de 6 à 10 dents sur arcade, en un temps	2
HEMA010 Création d'une fistule œsotrachéale avec pose d'implant phonatoire, au cours d'une pharyngolaryngectomie	2
HEME002 Création d'une fistule œsotrachéale avec pose d'implant phonatoire, par endoscopie	2
KCFA005 Thyroïdectomie totale, par cervicotomie	2
KCFA008 Lobo-isthmectomie unilatérale de la glande thyroïde, par cervicotomie	2
ZZLP025 Anesthésie générale ou locorégionale complémentaire niveau 1	2
FCFA002 Curage lymphonodal [ganglionnaire] médiastinal supérieur, par cervicotomie	1
GCQE001 Fibroscopie du pharynx et du larynx, par voie nasale	1
GDFA004 Cordectomie laryngée unilatérale, par thyrotomie	1
GDFA009 Laryngectomie supracricoïdienne avec cricohyoïdopexie	1
GDFA012 Laryngopharyngectomie supracricoïdienne avec cricohyoïdopexie	1
GDFA013 Hémilaryngopharyngectomie	1
GDFA018 Laryngectomie totale étendue à la base de langue	1
GDFA003 Cordectomie laryngée, par laryngoscopie directe avec laser	1
GDFA010 Exérèse du vestibule du larynx, par laryngoscopie directe avec laser	1

SOURCE : PMSI 2006-2007, HORS SÉANCES DE RADIOTHÉRAPIE, SÉJOURS POUR CANCER DES PATIENTS RÉSIDANT EN RÉGION CENTRE