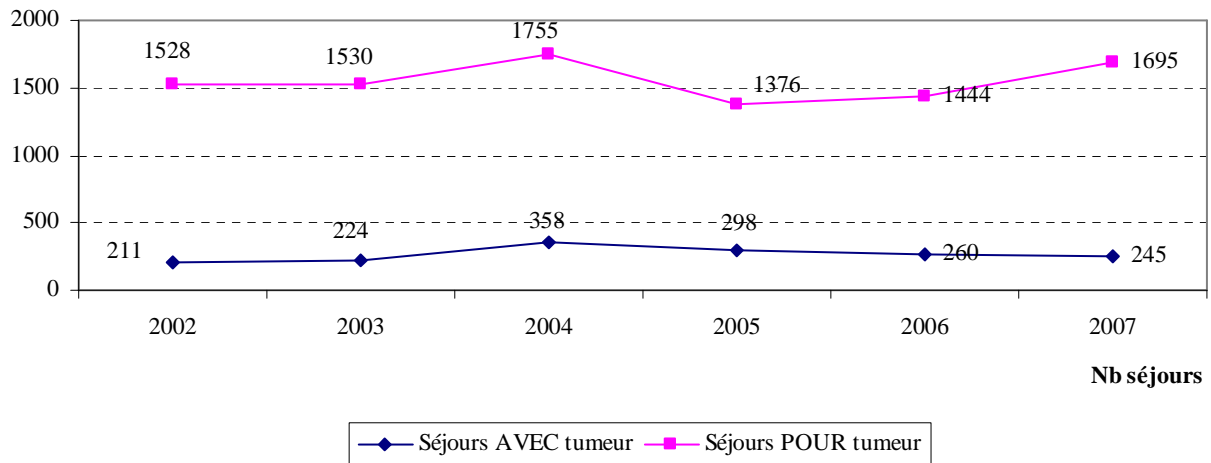


LEUCÉMIES AIGUES

1. PRINCIPALES ÉVOLUTIONS 2002-2007

Leucémies aiguës : Évolution du nombre de séjours POUR et AVEC tumeur réalisés en région Centre (2002-2007)

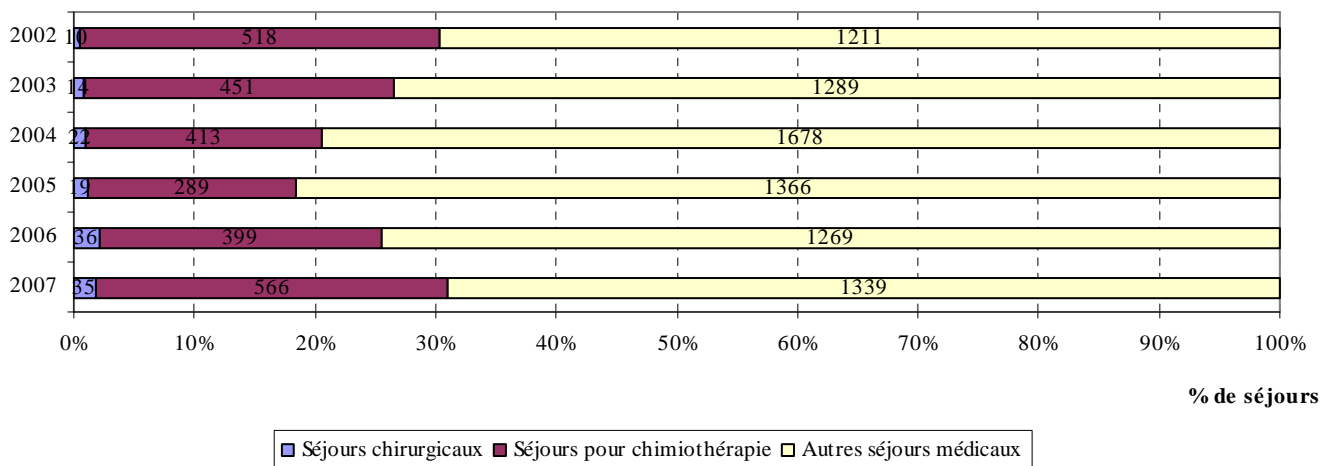


SOURCE : PMSI 2002-2007, HORS SÉANCES DE RADIOTHÉRAPIE, SÉJOURS POUR ET AVEC TUMEUR RÉALISÉS EN RÉGION CENTRE

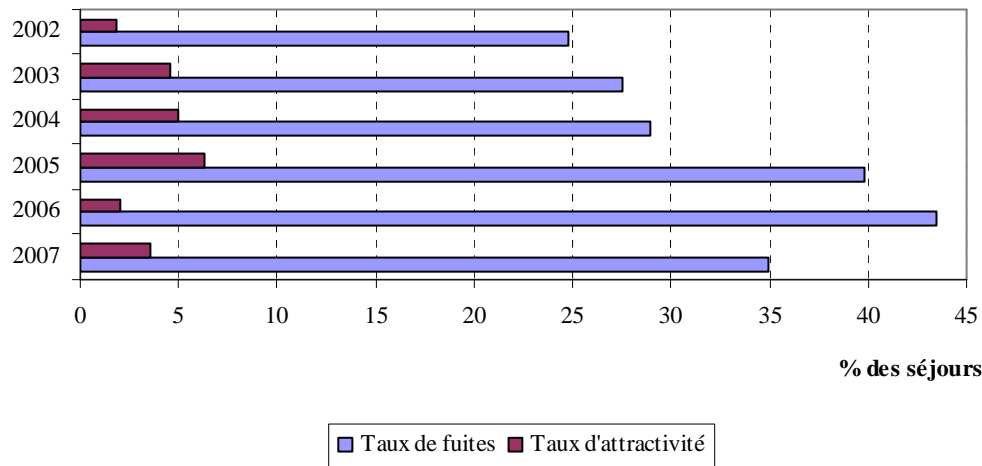
Le nombre annuel de séjours de Leucémies aiguës réalisés en région Centre a augmenté de 11 % entre 2002 et 2007, les nombre annuel de séjours POUR ayant évolué dans la même proportion.

La part des séjours POUR Leucémies aiguës est passée de 87.9 % en 2002 à 87.4 % en 2007.

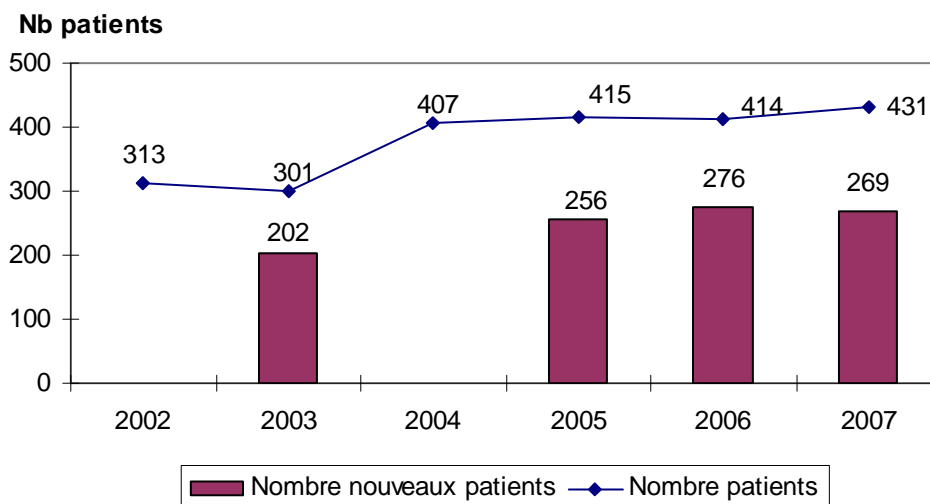
Leucémies aiguës : Évolution par type de prise en charge des séjours réalisés en région Centre (2002-2007)



SOURCE : PMSI 2002-2007, HORS SÉANCES DE RADIOTHÉRAPIE, SÉJOURS POUR ET AVEC TUMEUR RÉALISÉS EN RÉGION CENTRE

Leucémies aiguës : Évolution des taux de fuites et d'attractivité de la région Centre (2002-2007)

SOURCE : PMSI 2002-2007, HORS SÉANCES DE RADIOTHÉRAPIE, SÉJOURS POUR ET AVEC TUMEUR

Leucémies aiguës : Évolution du nombre de patients en région Centre (2002-2007)

SOURCE : PMSI 2002-2007, HORS SÉANCES DE RADIOTHÉRAPIE, SÉJOURS POUR CANCER DES PATIENTS RÉSIDANT EN RÉGION CENTRE

Le nombre annuel de cas de Leucémies aiguës pris en charge a augmenté d'un tiers entre 2002 et 2007.

Le nombre annuel de nouveaux cas de Leucémies aiguës pris en charge a augmenté dans la même proportion entre 2003 et 2005.

En région Centre, l'incidence standardisée sur l'âge du Leucémies aiguës est passée de 9 pour 100 000 adultes en 2003 à 12 pour 100 000 adultes en 2005, comme en 2007.

2. SÉJOURS RÉALISÉS EN RÉGION CENTRE (2006-2007)

Leucémies aiguës : Séjours répartis selon le type de tumeur (2006-2007)

		2006		2007	
		Nb séjours	%	Nb séjours	%
Pour tumeur	Tumeurs malignes	1 444	84,7	1 695	87,4
	Tumeurs in situ ou à évolution imprévisible	-		-	
Avec tumeur	Tumeurs malignes	260	15,3	245	12,6
	Tumeurs in situ ou à évolution imprévisible	-		-	
Total		1 704	100,0	1 940	100,0

SOURCE : PMSI 2006-2007, HORS SÉANCES DE RADIOTHÉRAPIE, SÉJOURS POUR ET AVEC TUMEUR RÉALISÉS EN RÉGION CENTRE

87.4 % des séjours de tumeur réalisés en 2007, dans des établissements de la région Centre, étaient des séjours POUR tumeur.

Leucémies aiguës : Séjours répartis selon le type d'établissement (2006-2007)

	2006		2007		2006		2007	
	Nb séjours	%	Nb séjours	%	Nb journées	%	Nb journées	%
Établissements publics	1 682	98,7	1 856	95,7	8 437	97,9	8 959	95,9
Établissements privés	22	1,3	84	4,3	183	2,1	387	4,1
Total	1 704	100,0	1 940	100,0	8 620	100,0	9 346	100,0

SOURCE : PMSI 2006-2007, HORS SÉANCES DE RADIOTHÉRAPIE, SÉJOURS POUR ET AVEC TUMEUR RÉALISÉS EN RÉGION CENTRE

De 2006 à 2007, le nombre de séjours a varié de 236 séjours (soit 13.8 %) et le nombre de journées d'hospitalisation a varié de 726 journées (soit 8.4 %).

En 2007, les établissements publics de santé ont réalisé 95.7 % de l'activité 'Leucémies aiguës' en terme de séjours et 95.9 % en terme de journées d'hospitalisation.

La part des établissements publics de santé a varié de -3 points (en nombre de séjours) de 2006 à 2007.

Leucémies aiguës : Séjours répartis selon le type d'hospitalisation (2006-2007)

	2006		2007		2006		2007	
	Nb séjours	%	Nb séjours	%	Nb journées	%	Nb journées	%
Hospitalisation > 24 h	689	40,4	674	34,7	7 605	88,2	8 080	86,5
Hospitalisation < 24 h	1 015	59,6	1 266	65,3	1 015	11,8	1 266	13,5
Total	1 704	100,0	1 940	100,0	8 620	100,0	9 346	100,0

SOURCE : PMSI 2006-2007, HORS SÉANCES DE RADIOTHÉRAPIE, SÉJOURS POUR ET AVEC TUMEUR RÉALISÉS EN RÉGION CENTRE

Les hospitalisations de moins de 24 heures représentaient 65.3 % des séjours et 13.5 % des journées d'hospitalisation en 2007.

La part des hospitalisations de moins de 24 heures a varié de 5.7 points de 2006 à 2007.

Leucémies aiguës : Durée moyenne de séjours des établissements de la région Centre (2006-2007)

	2006		2007	
	DMS (en journées)	Médiane	DMS (en journées)	Médiane
Hospitalisation > 24 h	11,0	5	12,0	6
Tous les séjours	5,1	1	4,8	1

SOURCE : PMSI 2006-2007, HORS SÉANCES DE RADIOTHÉRAPIE, SÉJOURS POUR ET AVEC TUMEUR RÉALISÉS EN RÉGION CENTRE

La DMS des hospitalisations de plus de 24 heures a varié de 1 jours entre 2006 et 2007.

Leucémies aiguës : Séjours des établissements de la région Centre répartis selon le type de prise en charge (2006-2007)

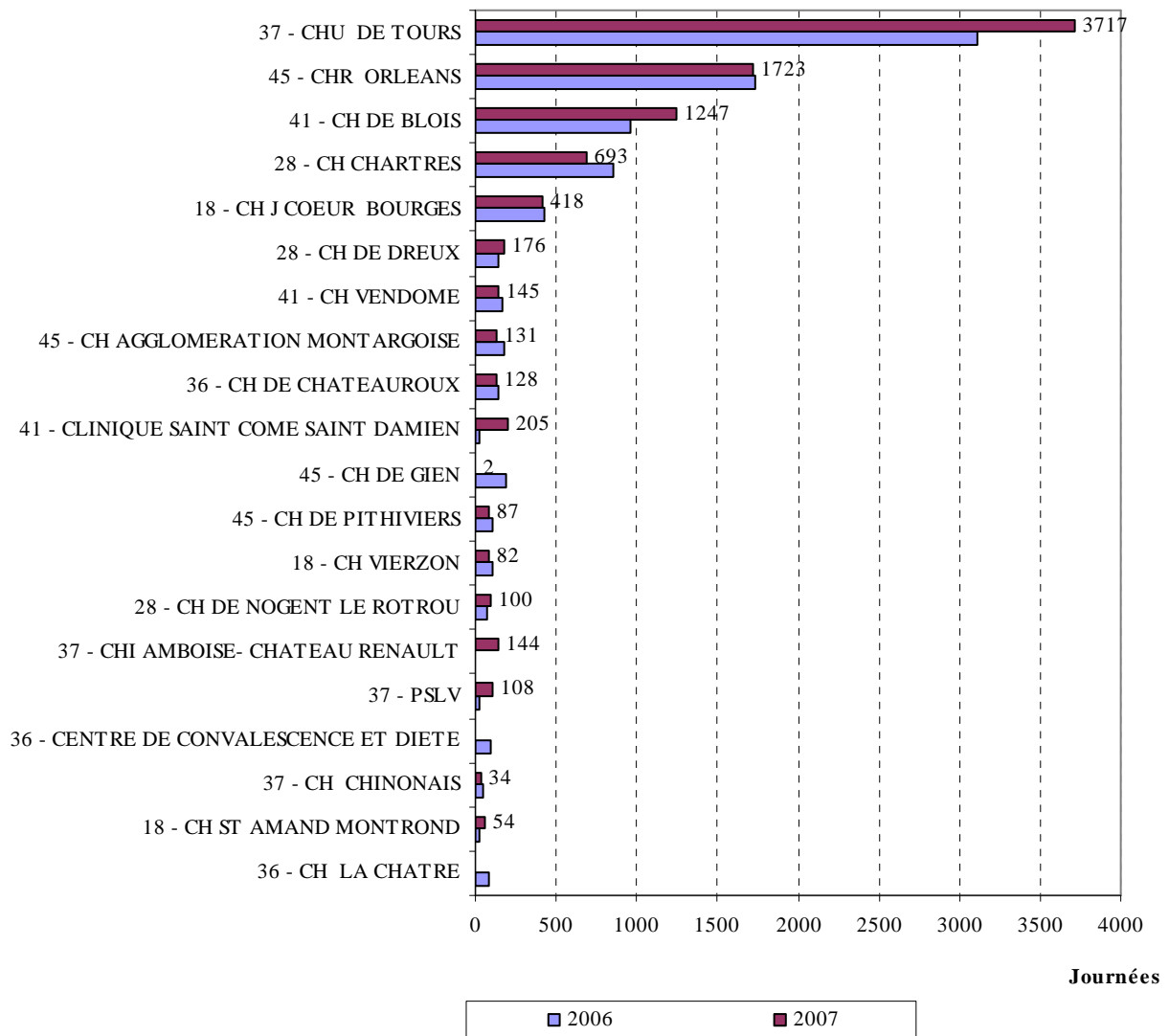
	2006		2007		2006		2007	
	Nb séjours	%	Nb séjours	%	Nb journées	%	Nb journées	%
Séjours chirurgicaux	36	2,1	35	1,8	310	3,6	329	3,5
Séjours médicaux	1 668	97,9	1 905	98,2	8 310	96,4	9 017	96,5
<i>dont avec chimiothérapie</i>	527		1 186		3 871		5 095	
Total	1 704	100,0	1 940	100,0	8 620	100,0	9 346	100,0

SOURCE : PMSI 2006-2007, HORS SÉANCES DE RADIOTHÉRAPIE, SÉJOURS POUR ET AVEC TUMEUR RÉALISÉS EN RÉGION CENTRE

Les séjours avec chimiothérapie représentaient 61.1 % des séjours et 54.5 % des journées d'hospitalisation en 2007.

Les séjours chirurgicaux représentaient 1.8 % des séjours et 3.5 % des journées d'hospitalisation en 2007.

Leucémies aiguës : Nombre de journées d'hospitalisation dans les 20 premiers établissements de la région Centre (2006-2007)



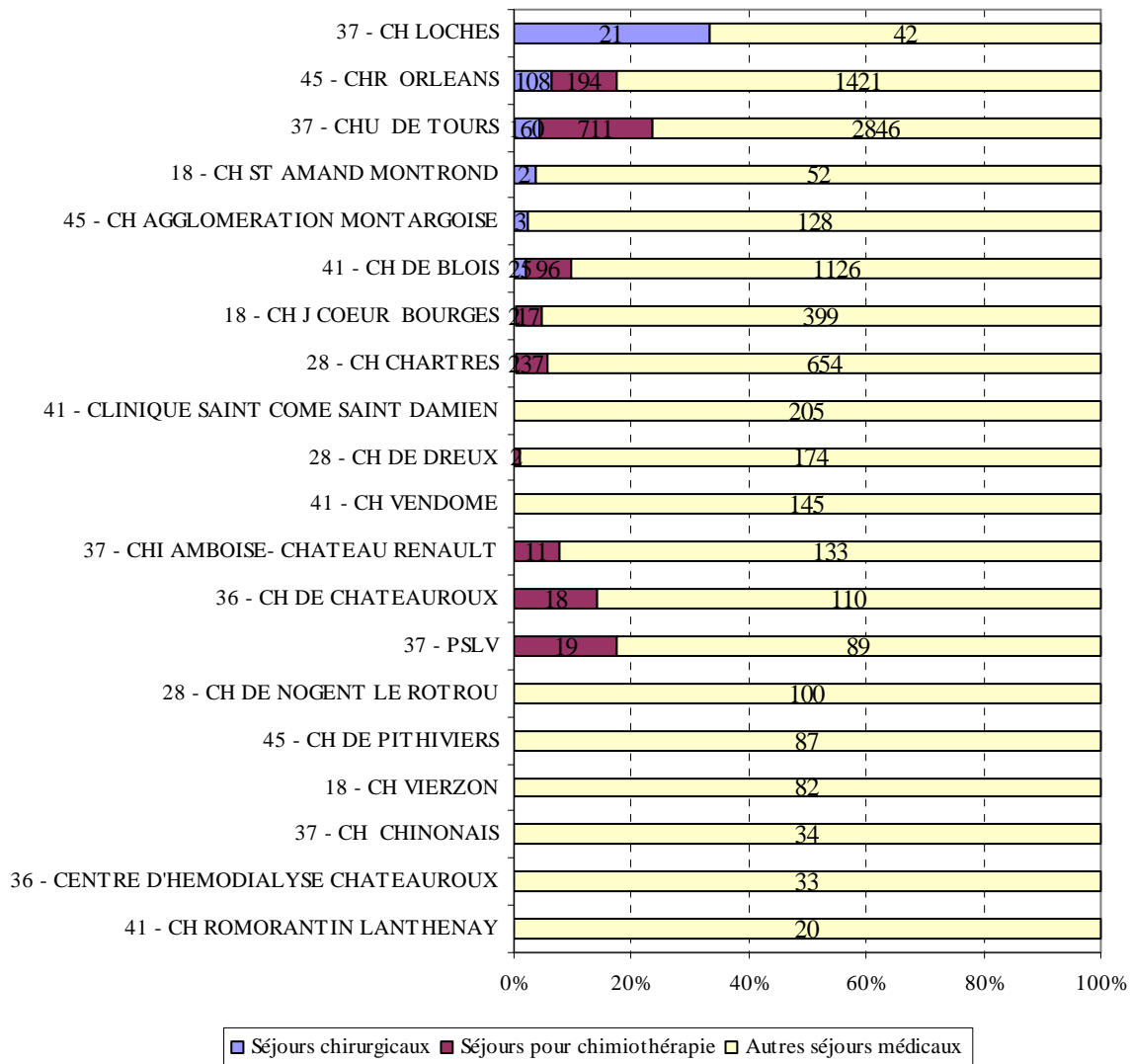
SOURCE : PMSI 2006-2007, HORS SÉANCES DE RADIOTHÉRAPIE, SÉJOURS POUR ET AVEC TUMEUR RÉALISÉS EN RÉGION CENTRE

Tri par ordre décroissant de journées en 2007

Les 20 premiers établissements de la région ont réalisé, en 2007, 98.4 % des journées d'hospitalisation.

Le CHU de Tours et le CHR d'Orléans ont réalisé 58.2 % des journées d'hospitalisation.

Leucémies aiguës : Journées d'hospitalisation dans les 20 premiers établissements de la région Centre réparties selon le type de prise en charge (2007)



SOURCE : PMSI 2006-2007, HORS SÉANCES DE RADIOTHÉRAPIE, SÉJOURS POUR ET AVEC TUMEUR RÉALISÉS EN RÉGION CENTRE

Les chiffres présents sur les barres représentent le nombre de journées d'hospitalisation.

Tri par ordre décroissant de pourcentage de journées de séjours chirurgicaux.

Parmi ces établissements :

La part des journées de séjours chirurgicaux en 2007 variait de 1/3 (CH de Lôches) à 0.3 % (CH de Chartres). Le CHU de Tours et le CHR d'Orléans ont réalisés respectivement 4.3 % et 6.3 % de séjours chirurgicaux

La part des journées de séjours pour chimiothérapie en 2007 variait de 19.1 % (CHU de Tours) à 1.1 % (CH de Dreux).

3. TAUX DE FUITES ET D'ATTRACTIVITÉ PAR DÉPARTEMENT (2007)

Leucémies aiguës : Séjours des patients hospitalisés et/ou domiciliés en région Centre (2006-2007)

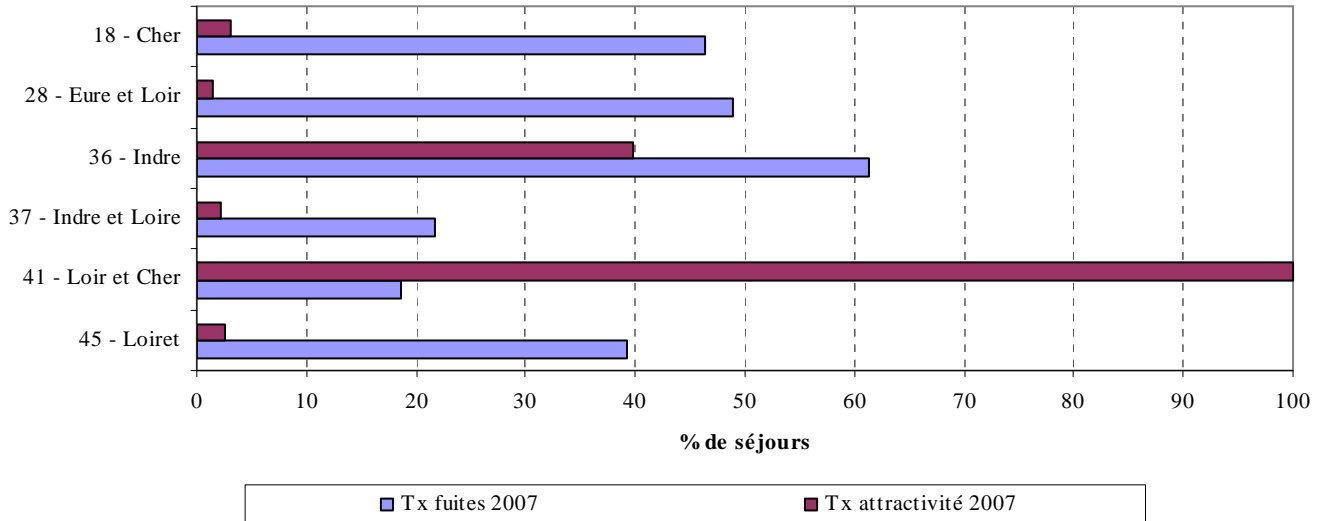
		Nombre de séjours	
		2006	2007
Séjours réalisés en région Centre	Patients de la région Centre	1 670	1 871
	Patients hors région Centre	34	69
Séjours réalisés hors région	Patients de la région Centre	1 283	1 004

SOURCE : PMSI 2006-2007, HORS SÉANCES DE RADIOTHÉRAPIE, SÉJOURS POUR ET AVEC TUMEUR

L'activité hospitalière (publique et privée) de la région Centre pour la prise en charge de patients présentant une Leucémies aiguës était de 1 940 séjours en 2007.

L'activité hospitalière (publique et privée) liée à la prise en charge, en France, de patients domiciliés en région Centre et présentant une Leucémies aiguës était de 2 875 séjours en 2007.

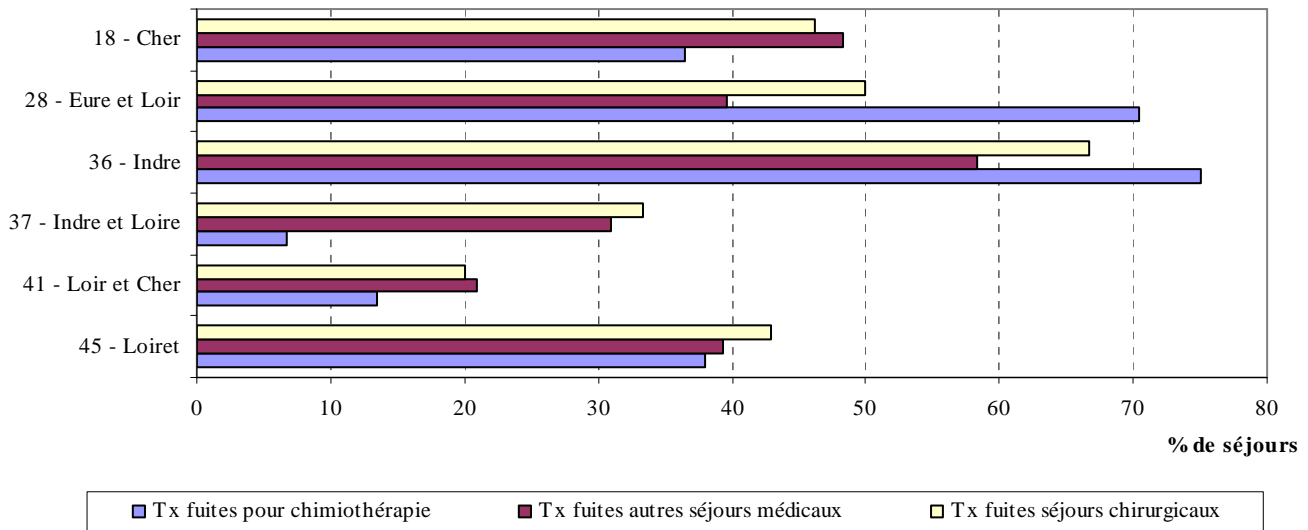
Leucémies aiguës : Taux de fuites et d'attractivité par département (2007)



SOURCE : PMSI 2006-2007, HORS SÉANCES DE RADIOTHÉRAPIE, SÉJOURS POUR ET AVEC TUMEUR

Le taux de fuites de la région Centre était de 34.9 % en 2007 (de 18.6 % en Loir-et-Cher à 61.3 % en Indre).

Le taux d'attractivité de la région Centre était de 16.3 % en 2007 (de 1.5 % en Eure-et-Loir à 100 % en Loir-et-Cher).

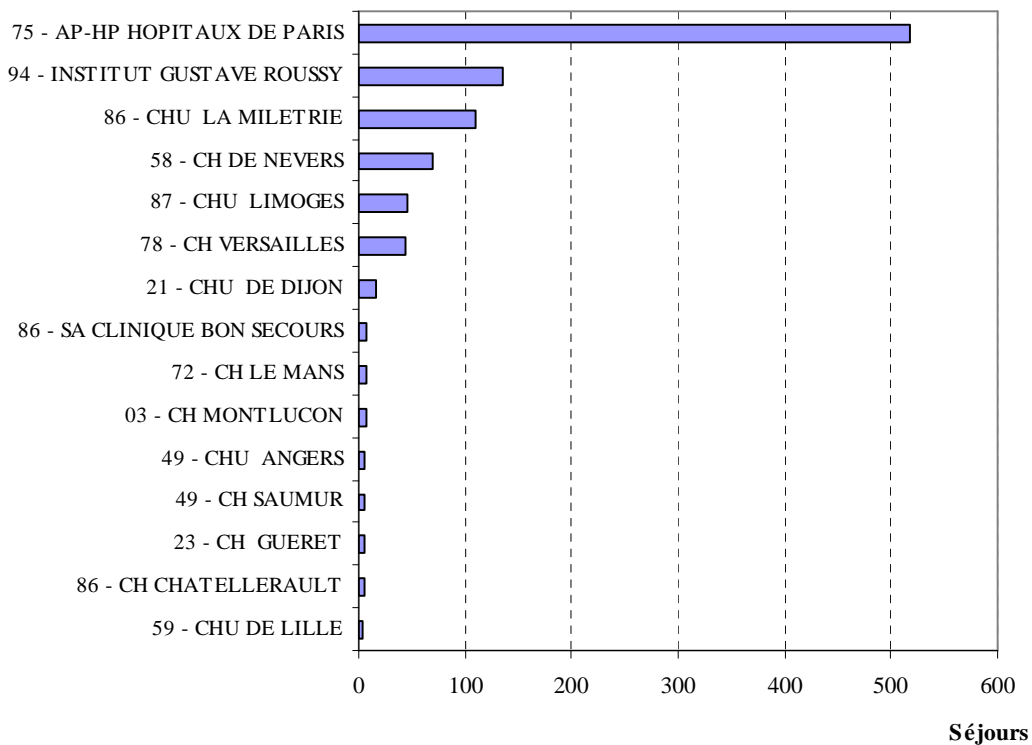
Leucémies aiguës : Taux de fuites par type d'activité (2007)

SOURCE : PMSI 2006-2007, HORS SÉANCES DE RADIOTHÉRAPIE, SÉJOURS POUR ET AVEC TUMEUR

Le taux de fuites pour chimiothérapie était de 27.8 % et celui pour chirurgie était de 41.4 %

Le taux de fuites le plus élevé pour les séjours pour chimiothérapie concernait l'Eure-et-Loir (70 %).

Le taux de fuites le plus élevé pour les séjours chirurgicaux concernait l'Indre (2/3).

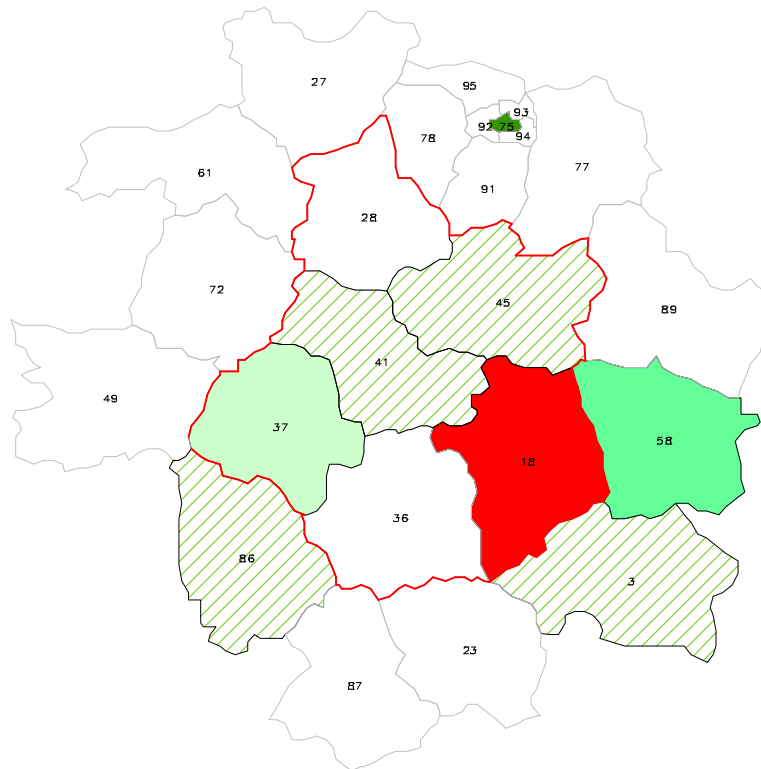
Leucémies aiguës : Les 15 premiers établissements accueillant les séjours de fuites des patients domiciliés en région Centre (2007)

SOURCE : PMSI 2006-2007, HORS SÉANCES DE RADIOTHÉRAPIE, SÉJOURS POUR ET AVEC TUMEUR

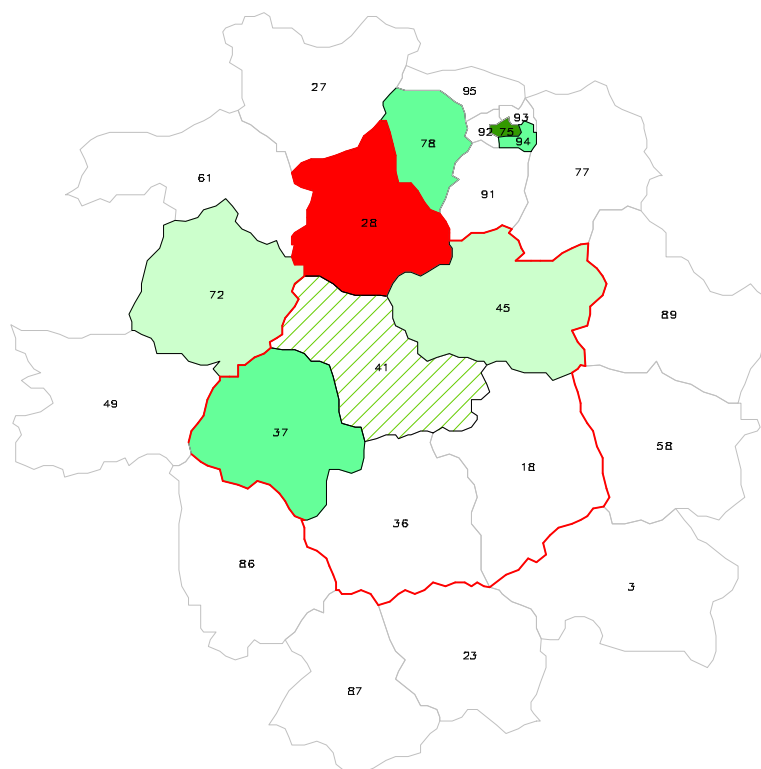
Ces établissements ont accueilli 98 % des séjours de fuites.

Leucémies aiguës : Répartition des séjours de fuites par département (2007)

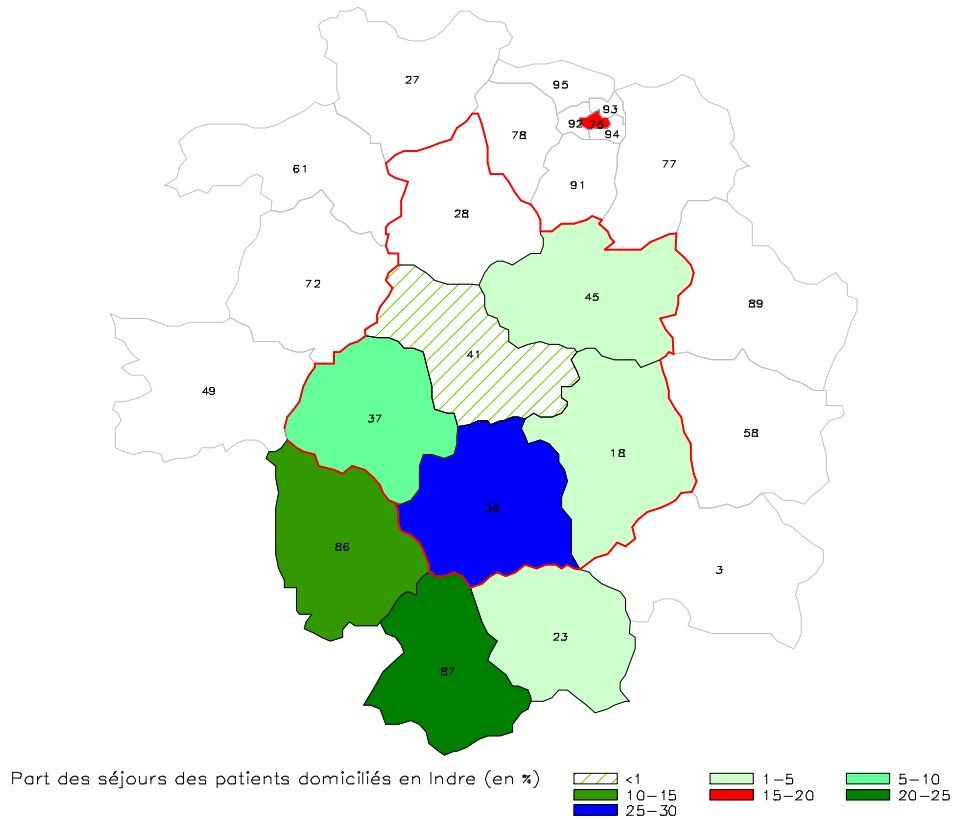
Répartition géographique des séjours réalisés pour les patients domiciliés dans le Cher



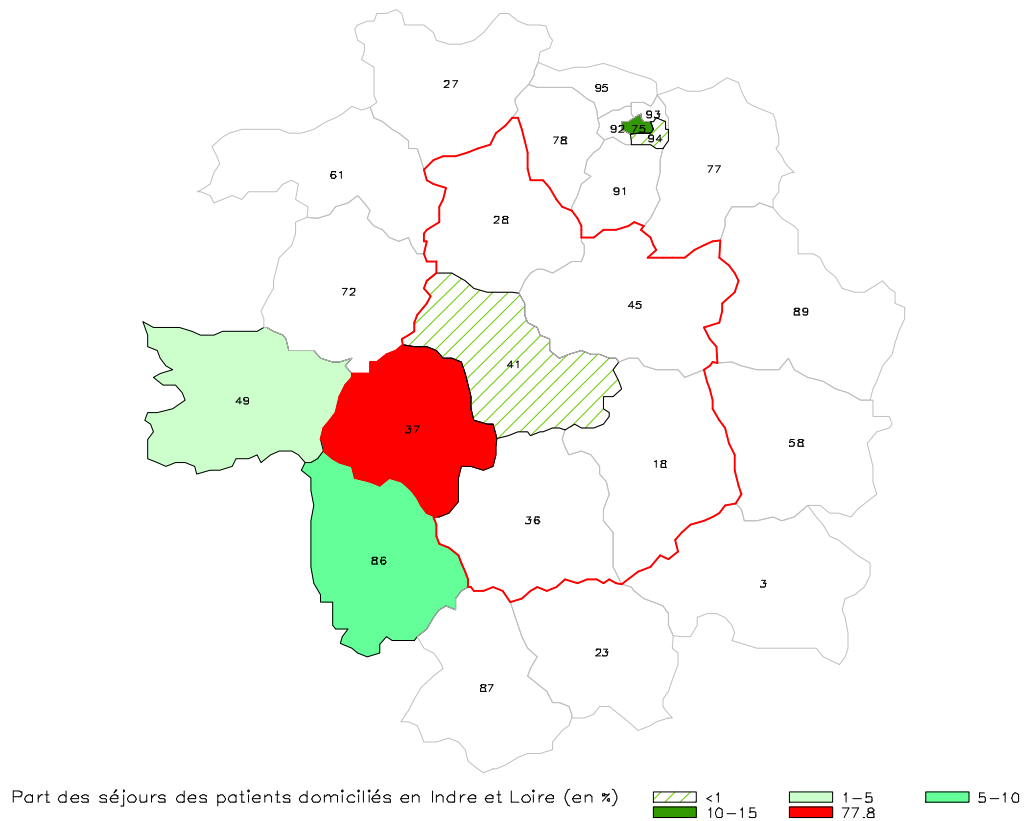
Répartition géographique des séjours réalisés pour les patients domiciliés en Eure et Loir



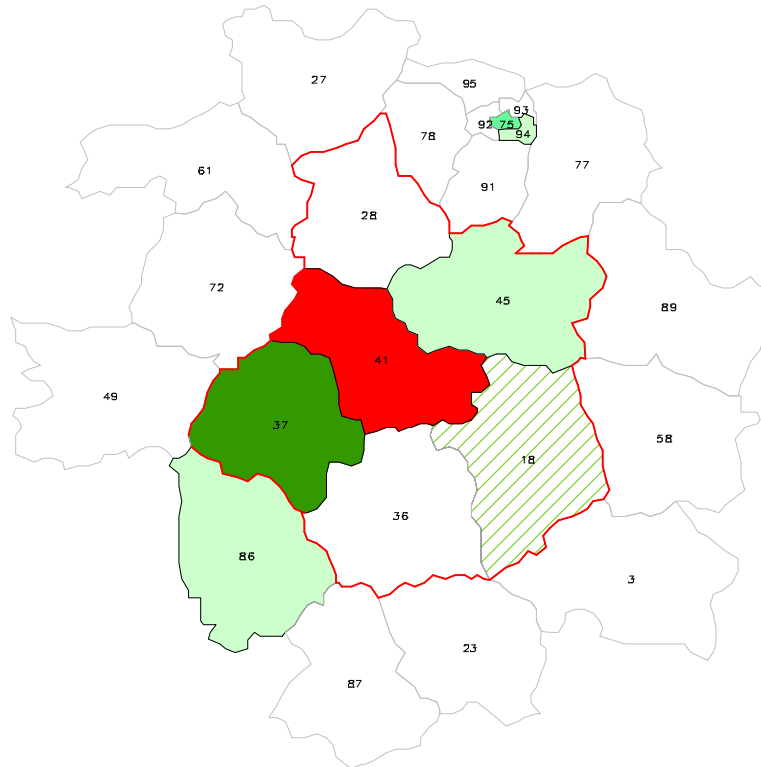
Répartition géographique des séjours réalisés pour les patients domiciliés en Indre



Répartition géographique des séjours réalisés pour les patients domiciliés en Indre et Loire

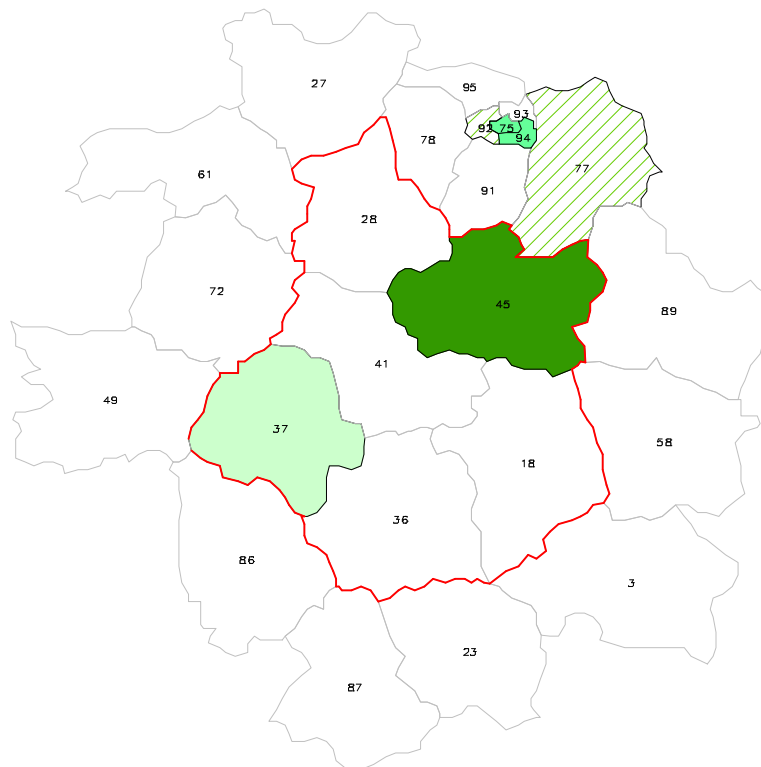


Répartition géographique des séjours réalisés pour les patients domiciliés dans le Loir et Cher



Part des séjours des patients domiciliés dans le Loir et Cher (en %)
 <1 (hatched) 1-5 (light green) 10-15 (medium green)
 25-30 (dark green) 50.9 (red)

Répartition géographique des séjours réalisés pour les patients domiciliés dans le Loiret



Part des séjours des patients domiciliés dans le Loiret (en %)
 <1 (hatched) 1-5 (light green) 15-20 (medium green) 56.2 (dark green)

SOURCE : PMSI 2002-2007, HORS SÉANCES DE RADIOTHÉRAPIE, SÉJOURS POUR ET AVEC TUMEUR

4. PATIENTS DOMICILIES EN RÉGION CENTRE (2006-2007)

Étude réalisée à partir du chaînage des séjours POUR Leucémies aiguës des patients domiciliés en région Centre, quelque soit le lieu d'hospitalisation. En 2006-2007, 99 % des séjours ont pu être chaînés.

Leucémies aiguës : Patients hospitalisés POUR Leucémies aiguës et domiciliés en région Centre (2006-2007)

	2006	2007
Nombre de patients pris en charge POUR cancer	414	431
Nombre de nouveaux patients	-	269

SOURCE : PMSI 2006-2007, HORS SÉANCES DE RADIOTHÉRAPIE, SÉJOURS POUR CANCER DES PATIENTS RÉSIDANT EN RÉGION CENTRE

Sur les deux années, la file active comprenait 688 patients distincts.

Au cours des deux années, parmi ces patients, il y a eu 184 décès à l'hôpital (26.7 % des patients).

Il y avait 395 hommes et 293 femmes, d'où un sexe-ratio de 1.3.

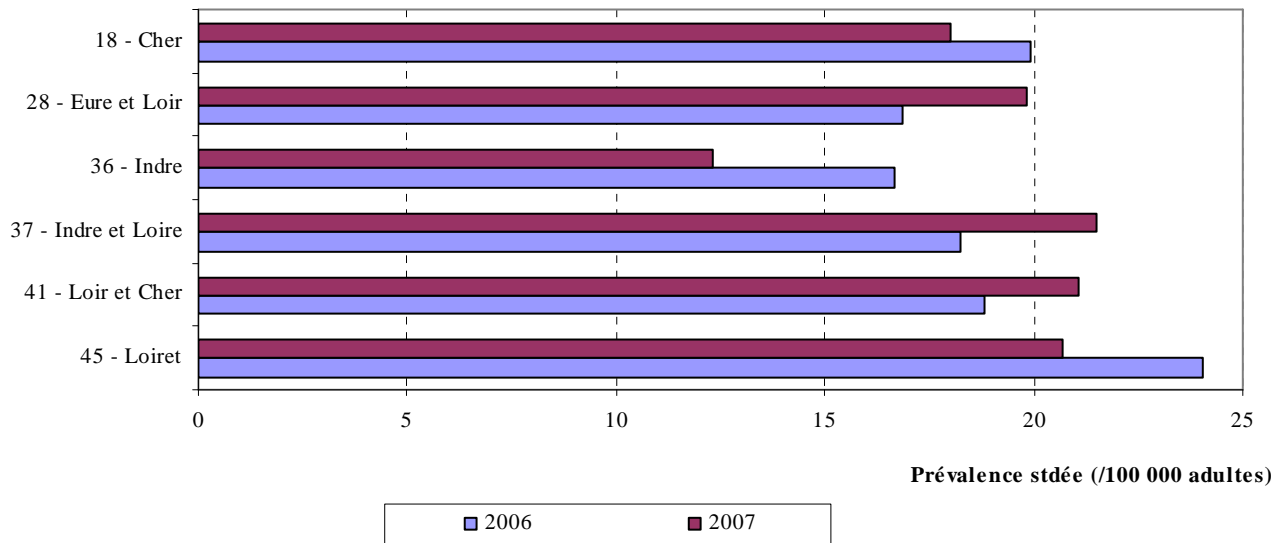
La moyenne d'âge des nouveaux patients, au moment de leur première hospitalisation POUR cancer, était de 65.4 ans. La médiane était de 71 ans.

La part des patients présentant, lors de leur première hospitalisation, des métastases était de 1.5 %.

Leucémies aiguës : Répartition des patients selon leur département de résidence (2006-2007)

	2006	2007
18 - Cher	56	56
28 - Eure et Loir	57	67
36 - Indre	38	32
37 - Indre et Loire	84	106
41 - Loir et Cher	56	63
45 - Loiret	123	107
Région Centre	414	431

SOURCE : PMSI 2006-2007, HORS SÉANCES DE RADIOTHÉRAPIE, SÉJOURS POUR CANCER DES PATIENTS RÉSIDANT EN RÉGION CENTRE

Leucémies aiguës : Prévalence (pour 100 000 adultes) standardisée sur l'âge par département de résidence (2006-2007)

SOURCE : PMSI 2006-2007, HORS SÉANCES DE RADIOTHÉRAPIE, SÉJOURS POUR CANCER DES PATIENTS RÉSIDANT EN RÉGION CENTRE

Population de référence : la population française, 1999.

La prévalence standardisée du Leucémies aiguës, en 2007, était de 20 pour 100 000 adultes en région Centre.

La prévalence standardisée du Leucémies aiguës, en 2007, variait de 12 pour 100 000 adultes (Indre) à 22 pour 100 000 adultes (Indre-et-Loire).

Leucémies aiguës : Prise en charge moyenne par patient hospitalisé POUR cancer et domicilié en région Centre, selon le département de résidence (2007)

	Nb patients	Nb moyen d'hospitalisations	Nb moyen d'hospitalisations <24h	Nb moyen de journées	Part des patients avec chimio (%)	Nb moyen journées de chimio quand chimio	Part des patients avec chirurgie (%)	Nb moyen journées de chir quand chir
18 - Cher	94	7,3	9,4	33,3	54,3	46,1	12,8	12,4
28 - Eure et Loir	102	7,4	6,6	41,6	57,8	60,9	9,8	25,1
36 - Indre	61	5,5	5,4	29,1	63,9	54,3	4,9	20,3
37 - Indre et Loire	151	8,1	7,7	35,9	67,5	50,8	12,6	3,2
41 - Loir et Cher	99	8,2	8,9	34,2	69,7	43,3	7,1	10,0
45 - Loiret	181	6,9	7,2	31,1	69,1	46,9	9,4	13,0
Région Centre	688	7,4	7,6	34,3	64,7	49,7	9,9	12,0

SOURCE : PMSI 2006-2007, HORS SÉANCES DE RADIOTHÉRAPIE, SÉJOURS POUR CANCER DES PATIENTS RÉSIDANT EN RÉGION CENTRE

Sur les deux années, par patient :

Le nombre moyen d'hospitalisations était de 7.4 (5.5 à 8.2 selon le département) dont 7.6 hospitalisations < 24H.

Le nombre moyen de journées d'hospitalisation était de 34.3 (29.1 à 41.6 selon le département).

64.7 % des patients ont été traités par chimiothérapie et 9.9 % par chirurgie.

8.3 % des patients ont été traités par chirurgie ET chimiothérapie.

Sur les deux années, la part des patients présentant des métastases était de 2.8 %.

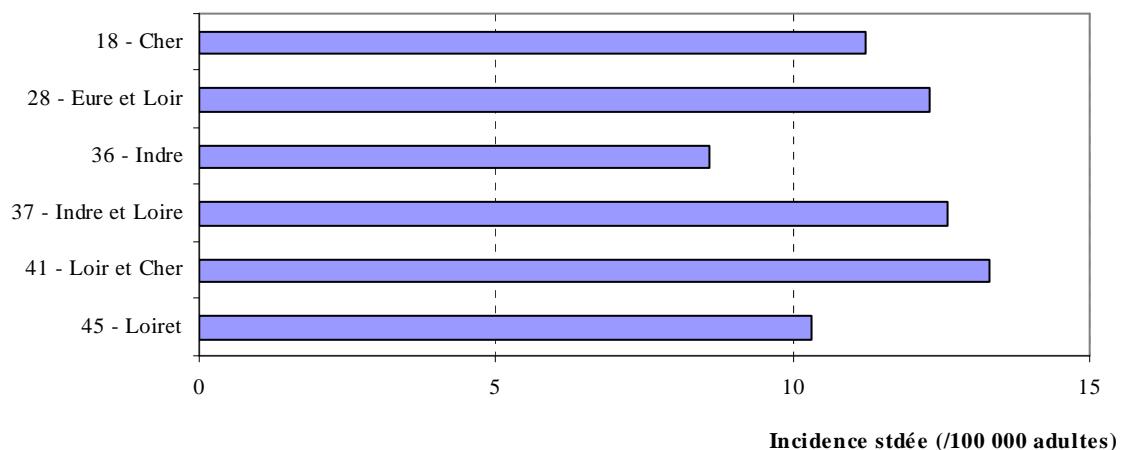
5. NOUVEAUX PATIENTS DE 2007 : LA PREMIÈRE HOSPITALISATION

Leucémies aiguës : Répartition des nouveaux patients selon leur département de résidence (2007)

	2007
18 - Cher	38
28 - Eure et Loir	43
36 - Indre	23
37 - Indre et Loire	67
41 - Loir et Cher	43
45 - Loiret	55
Région Centre	269

SOURCE : PMSI 2006-2007, HORS SÉANCES DE RADIOTHÉRAPIE, SÉJOURS POUR CANCER DES PATIENTS RÉSIDANT EN RÉGION CENTRE

Leucémies aiguës : Incidence (pour 100 000 adultes) standardisée sur l'âge par département de résidence (2007)



SOURCE : PMSI 2006-2007, HORS SÉANCES DE RADIOTHÉRAPIE, SÉJOURS POUR CANCER DES PATIENTS RÉSIDANT EN RÉGION CENTRE

Population de référence : la population française, 1999.

L'incidence standardisée du Leucémies aiguës, en 2007, était de 12 pour 100 000 adultes en région Centre.

L'incidence standardisée du Leucémies aiguës, en 2007, variait de 9 pour 100 000 adultes (Indre) à 13 pour 100 000 adultes (Loir-et-Cher).

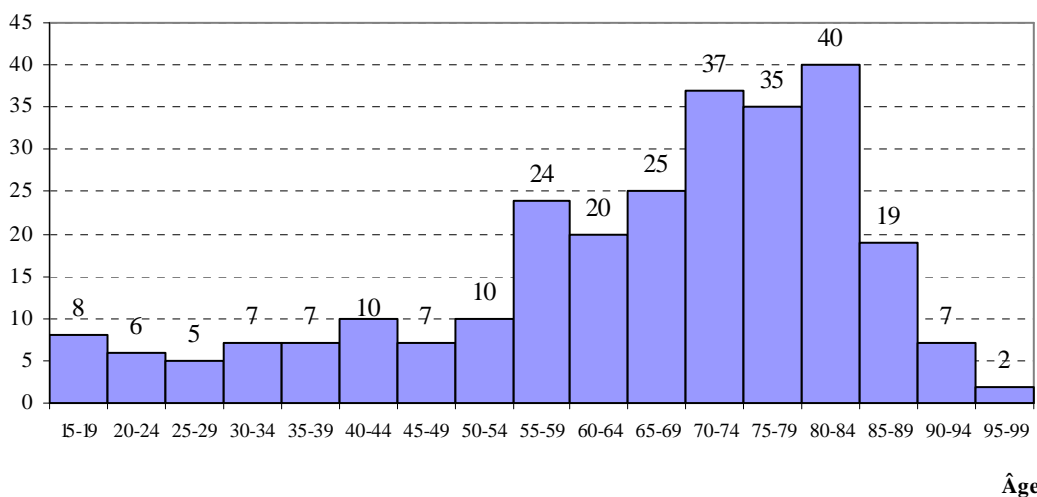
Leucémies aiguës : Les 15 premiers établissements dans lesquels ont lieu les premières hospitalisations POUR cancer (2007)

	Nb séjours	%
37 - CHU DE TOURS	58	21,6
45 - CHR ORLEANS	43	16,0
41 - CH DE BLOIS	23	8,6
18 - CH J COEUR BOURGES	19	7,1
75 - AP-HP HOPITAUX DE PARIS	17	6,3
28 - CH CHARTRES	15	5,6
28 - CH DE DREUX	9	3,3
36 - CH DE CHATEAUROUX	9	3,3
37 - CHI AMBOISE- CHATEAU RENAULT	6	2,2
37 - PSLV	5	1,9
86 - CHU LA MILETRIE	5	1,9
18 - CH ST AMAND MONTROND	4	1,5
41 - CH VENDOME	4	1,5
45 - CH AGGLOMERATION MONTARGOISE	4	1,5
58 - CH DE NEVERS	4	1,5

SOURCE : PMSI 2006-2007, HORS SÉANCES DE RADIOTHÉRAPIE, SÉJOURS POUR CANCER DES PATIENTS RÉSIDANT EN RÉGION CENTRE

Ces quinze premiers établissements de santé ont pris en charge, en 2007, 83.6 % des nouvelles hospitalisations POUR cancer.

Leucémies aiguës : Répartition par âge des nouveaux patients hospitalisés POUR cancer et domiciliés en région Centre (2007)



SOURCE : PMSI 2006-2007, HORS SÉANCES DE RADIOTHÉRAPIE, SÉJOURS POUR CANCER DES PATIENTS RÉSIDANT EN RÉGION CENTRE

La moyenne d'âge des nouveaux patients, au moment de leur première hospitalisation POUR cancer, était de 65.4 ans. La médiane était de 71 ans.

6. NOUVEAUX PATIENTS DU 1ER SEMESTRE 2007 : 6 PREMIERS MOIS DE SUIVI

Étude des 6 premiers mois de suivi des nouveaux patients du premier semestre 2007.

Leucémies aiguës : Fuite des nouveaux patients du 1er semestre 2007 hospitalisés POUR cancer et domiciliés en région Centre (2007)

<i>Patients pris en charge :</i>		<i>%</i>
<i>Entièrement hors région</i>	22	16,9
<i>Entièrement en région</i>	91	70,0
<i>Mixte</i>	17	13,1
Total	130	100,0

SOURCE : PMSI 2006-2007, HORS SÉANCES DE RADIOTHÉRAPIE, SÉJOURS POUR CANCER DES PATIENTS RÉSIDANT EN RÉGION CENTRE

Les 6 premiers mois de suivi d'un cancer se sont déroulés :

- exclusivement en région Centre dans 70 % des cas,
- exclusivement HORS région Centre dans 16.92 % des cas.

Leucémies aiguës : Prise en charge moyenne par nouveau patient hospitalisé POUR cancer et domicilié en région Centre, selon le département de résidence (2007)

	<i>Nb patients</i>	<i>Nb moyen d'hospitalisations</i>	<i>Nb moyen d'hospitalisations <24h</i>	<i>Nb moyen de journées</i>	<i>Part des patients avec chimio (%)</i>	<i>Nb moyen journées de chimio quand chimio</i>	<i>Part des patients avec chirurgie (%)</i>	<i>Nb moyen journées de chir quand chir</i>
18 - Cher	18	4,4	2,0	37,7	61,1	31,1	16,7	14,0
28 - Eure et Loir	21	9,5	4,0	56,4	66,7	71,3	19,0	24,5
36 - Indre	10	6,6	2,7	32,2	60,0	43,5	-	-
37 - Indre et Loire	30	12,0	4,4	37,6	63,3	32,8	10,0	1,0
41 - Loir et Cher	22	5,6	2,6	30,5	86,4	16,2	4,5	1,0
45 - Loiret	29	5,4	1,8	32,3	72,4	36,0	3,4	8,0
Région Centre	130	7,6	3,0	37,8	69,2	36,5	9,2	12,7

SOURCE : PMSI 2006-2007, HORS SÉANCES DE RADIOTHÉRAPIE, SÉJOURS POUR CANCER DES PATIENTS RÉSIDANT EN RÉGION CENTRE

Sur un suivi de 6 mois, par patient :

Le nombre moyen d'hospitalisations était de 7.6 (4.4 à 12 selon le département) dont 3 hospitalisations < 24H.

Le nombre moyen de journées d'hospitalisation était de 37.8 (30.5 à 56.4 selon le département).

69.2 % des patients ont été traités par chimiothérapie et 9.2 % par chirurgie.

8.5 % des patients ont été traités par chirurgie ET chimiothérapie.

Au cours d'un suivi de 6 mois après une 1ère hospitalisation, la part des patients présentant des métastases était de 2.3 %.

Leucémies aiguës : les 20 premiers actes chirurgicaux les plus fréquents au cours des 6 premiers mois de suivi des nouveaux patients du 1er semestre 2007

<i>Actes chirurgicaux</i>	<i>Nb séjours</i>
EBLA003 Pose d'un cathéter relié à une veine profonde du membre supérieur ou du cou par voie transcutanée, avec pose d'un système diffuseur implantable souscutané	6
FFFA001 Splénectomie totale, par laparotomie	2
ZZLP025 Anesthésie générale ou locorégionale complémentaire niveau 1	2
EBLA001 Pose d'un cathéter dans une artère cervicocéphalique pour chimiothérapie, par cervicotomie	1
EQLF002 Perfusion intraveineuse de produit de remplissage à un débit supérieur à 50 millilitres par kilogramme [ml/kg] en moins de 24 heures, chez l'adulte	1
FELF003 Administration intraveineuse simultanée de deux des produits sanguins suivants : plasma frais congelé, plaquettes, facteur antihémophilique, fibrinogène, antithrombine III pour suppléance de coagulopathie, par 24 heures	1
HHCA002 Colostomie cutanée, par laparotomie	1
HHQE004 Coloscopie partielle au delà du côlon sigmoïde	1
HMFA007 Cholécystectomie, par laparotomie	1
NZFA005 Amputation ou désarticulation au médiopied ou à l'avant-pied, sans stabilisation de l'arrière-pied	1

SOURCE : PMSI 2006-2007, HORS SÉANCES DE RADIOTHÉRAPIE, SÉJOURS POUR CANCER DES PATIENTS RÉSIDANT EN RÉGION CENTRE