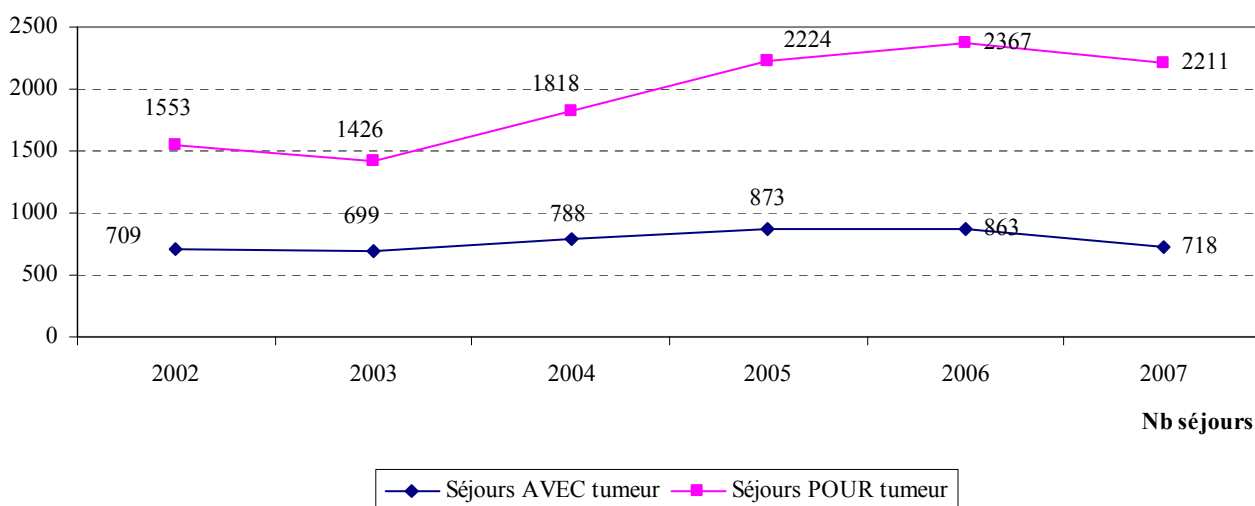


TUMEURS DU FOIE ET DES VOIES BILIAIRES

1. PRINCIPALES ÉVOLUTIONS 2002-2007

Tumeurs du foie et des voies biliaires : Évolution du nombre de séjours POUR et AVEC tumeur réalisés en région Centre (2002-2007)

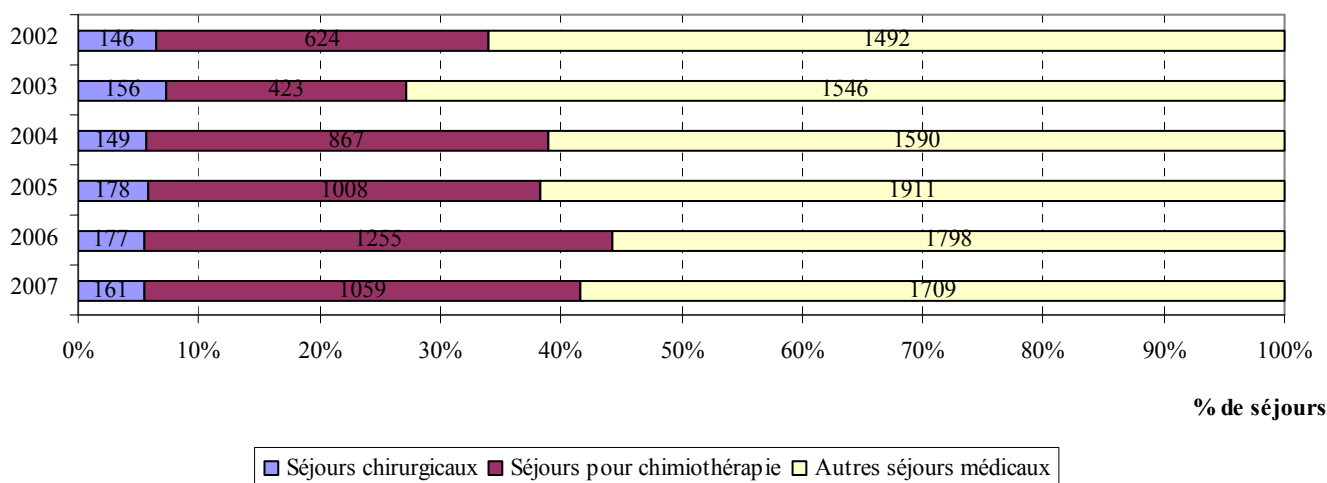


SOURCE : PMSI 2002-2007, HORS SÉANCES DE RADIOTHÉRAPIE, SÉJOURS POUR ET AVEC TUMEUR RÉALISÉS EN RÉGION CENTRE

Le nombre annuel de séjours de Tumeurs du foie et des voies biliaires réalisés en région Centre a augmenté de 29 % entre 2002 et 2007.

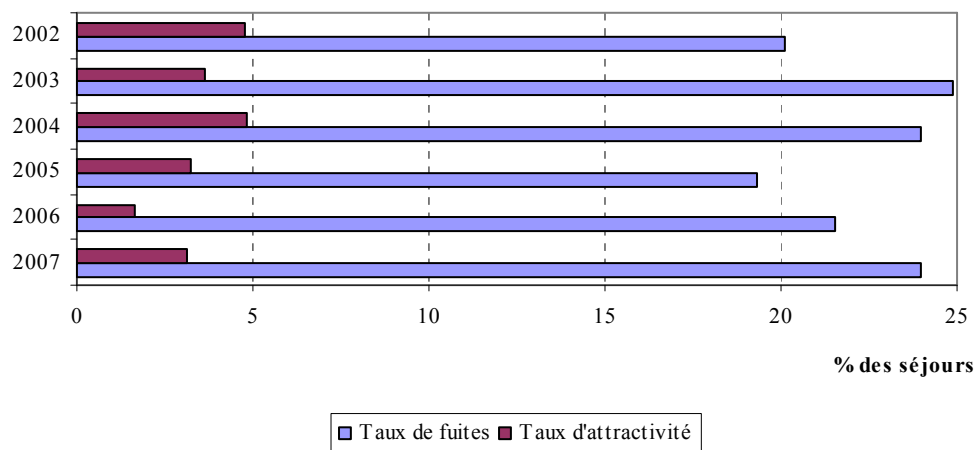
La part des séjours POUR Tumeurs du foie et des voies biliaires est passée de 68.7 % en 2002 à 75.5 % en 2007.

Tumeurs du foie et des voies biliaires : Évolution par type de prise en charge des séjours réalisés en région Centre (2002-2007)



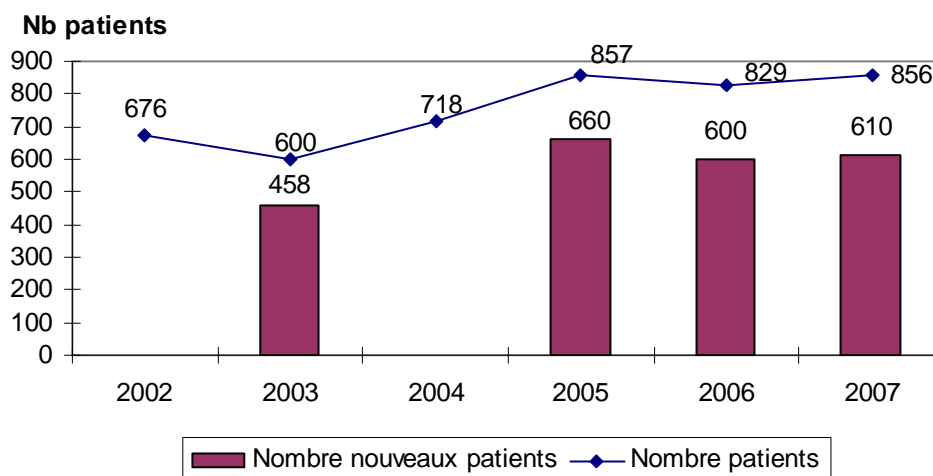
SOURCE : PMSI 2002-2007, HORS SÉANCES DE RADIOTHÉRAPIE, SÉJOURS POUR ET AVEC TUMEUR RÉALISÉS EN RÉGION CENTRE

Tumeurs du foie et des voies biliaires : Évolution des taux de fuites et d'attractivité de la région Centre (2002-2007)



SOURCE : PMSI 2002-2007, HORS SÉANCES DE RADIOTHÉRAPIE, SÉJOURS POUR ET AVEC TUMEUR

Cancer du foie et des voies biliaires : Évolution du nombre de patients en région Centre (2002-2007)



SOURCE : PMSI 2002-2007, HORS SÉANCES DE RADIOTHÉRAPIE, SÉJOURS POUR CANCER DES PATIENTS RÉSIDANT EN RÉGION CENTRE

Le nombre annuel de cas de Cancer du foie et des voies biliaires pris en charge a augmenté de 26 % entre 2002 et 2007.

Le nombre annuel de nouveaux cas de Cancer du foie et des voies biliaires pris en charge a diminué de 7 % entre 2005 et 2007.

En région Centre, l'incidence standardisée sur l'âge du Cancer du foie et des voies biliaires est passée de 21 pour 100 000 adultes en 2003 à 30 pour 100 000 adultes en 2005, pour atteindre, en 2007, 28 pour 100 000 habitants.

2. SÉJOURS RÉALISÉS EN RÉGION CENTRE (2006-2007)

Tumeurs du foie et des voies biliaires : Séjours répartis selon le type de tumeur (2006-2007)

		2006		2007	
		Nb séjours	%	Nb séjours	%
Pour tumeur	Tumeurs malignes	2 309	71,5	2 138	73,0
	Tumeurs in situ ou à évolution imprévisible	58	1,8	73	2,5
Avec tumeur	Tumeurs malignes	823	25,5	679	23,2
	Tumeurs in situ ou à évolution imprévisible	40	1,2	39	1,3
Total		3 230	100,0	2 929	100,0

SOURCE : PMSI 2006-2007, HORS SÉANCES DE RADIOTHÉRAPIE, SÉJOURS POUR ET AVEC TUMEUR RÉALISÉS EN RÉGION CENTRE

75.5 % des séjours de tumeur réalisés en 2007, dans des établissements de la région Centre, étaient des séjours POUR tumeur.

Les tumeurs in situ ou à évolution imprévisible représentaient 3.8 % des séjours.

Tumeurs du foie et des voies biliaires : Séjours répartis selon le type d'établissement (2006-2007)

	2006		2007		2006		2007	
	Nb séjours	%	Nb séjours	%	Nb journées	%	Nb journées	%
Établissements publics	2 542	78,7	2 261	77,2	14 720	86,3	13 882	85,4
Établissements privés	688	21,3	668	22,8	2 343	13,7	2 374	14,6
Total	3 230	100,0	2 929	100,0	17 063	100,0	16 256	100,0

SOURCE : PMSI 2006-2007, HORS SÉANCES DE RADIOTHÉRAPIE, SÉJOURS POUR ET AVEC TUMEUR RÉALISÉS EN RÉGION CENTRE

De 2006 à 2007, le nombre de séjours a varié de -301 séjours (soit -9.3 %) et le nombre de journées d'hospitalisation a varié de -807 journées (soit -4.7 %).

En 2007, les établissements publics de santé ont réalisé 77.2 % de l'activité 'Tumeurs du foie et des voies biliaires' en terme de séjours et 85.4 % en terme de journées d'hospitalisation.

La part des établissements publics de santé a varié de -1.5 points (en nombre de séjours) de 2006 à 2007.

Tumeurs du foie et des voies biliaires : Séjours répartis selon le type d'hospitalisation (2006-2007)

	2006		2007		2006		2007	
	Nb séjours	%	Nb séjours	%	Nb journées	%	Nb journées	%
Hospitalisation > 24 h	1 521	47,1	1 495	51,0	15 354	90,0	14 822	91,2
Hospitalisation < 24 h	1 709	52,9	1 434	49,0	1 709	10,0	1 434	8,8
Total	3 230	100,0	2 929	100,0	17 063	100,0	16 256	100,0

SOURCE : PMSI 2006-2007, HORS SÉANCES DE RADIOTHÉRAPIE, SÉJOURS POUR ET AVEC TUMEUR RÉALISÉS EN RÉGION CENTRE

Les hospitalisations de moins de 24 heures représentaient 49 % des séjours et 8.8 % des journées d'hospitalisation en 2007.

La part des hospitalisations de moins de 24 heures a varié de -3.9 points de 2006 à 2007.

Tumeurs du foie et des voies biliaires : Durée moyenne de séjours des établissements de la région Centre (2006-2007)

	2006		2007	
	DMS (en journées)	Médiane	DMS (en journées)	Médiane
Hospitalisation > 24 h	10,1	6	9,9	7
Tous les séjours	5,3	1	5,6	1

SOURCE : PMSI 2006-2007, HORS SÉANCES DE RADIOTHÉRAPIE, SÉJOURS POUR ET AVEC TUMEUR RÉALISÉS EN RÉGION CENTRE

La DMS des hospitalisations de plus de 24 heures a varié de -0.2 jours entre 2006 et 2007.

Tumeurs du foie et des voies biliaires : Séjours des établissements de la région Centre répartis selon le type de prise en charge (2006-2007)

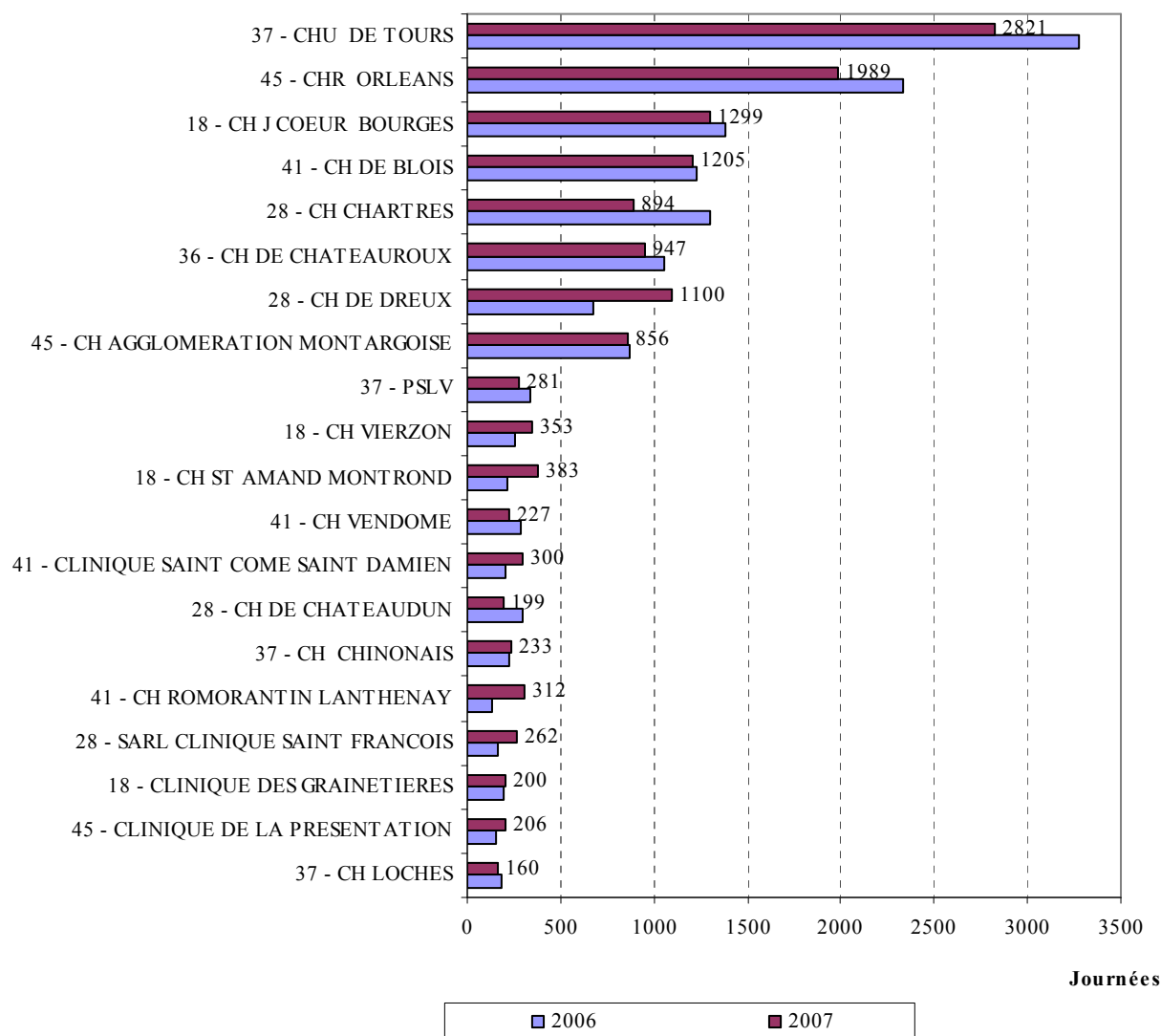
	2006		2007		2006		2007	
	Nb séjours	%	Nb séjours	%	Nb journées	%	Nb journées	%
Séjours chirurgicaux	177	5,5	161	5,5	2 313	13,6	2 123	13,1
Séjours médicaux	3 053	94,5	2 768	94,5	14 750	86,4	14 133	86,9
<i>dont avec chimiothérapie</i>	1 283		1 507		1 752		3 848	
Total	3 230	100,0	2 929	100,0	17 063	100,0	16 256	100,0

SOURCE : PMSI 2006-2007, HORS SÉANCES DE RADIOTHÉRAPIE, SÉJOURS POUR ET AVEC TUMEUR RÉALISÉS EN RÉGION CENTRE

Les séjours avec chimiothérapie représentaient 51.5 % des séjours et 23.7 % des journées d'hospitalisation en 2007.

Les séjours chirurgicaux représentaient 5.5 % des séjours et 13.1 % des journées d'hospitalisation en 2007.

Tumeurs du foie et des voies biliaires : Nombre de journées d'hospitalisation dans les 20 premiers établissements de la région Centre (2006-2007)



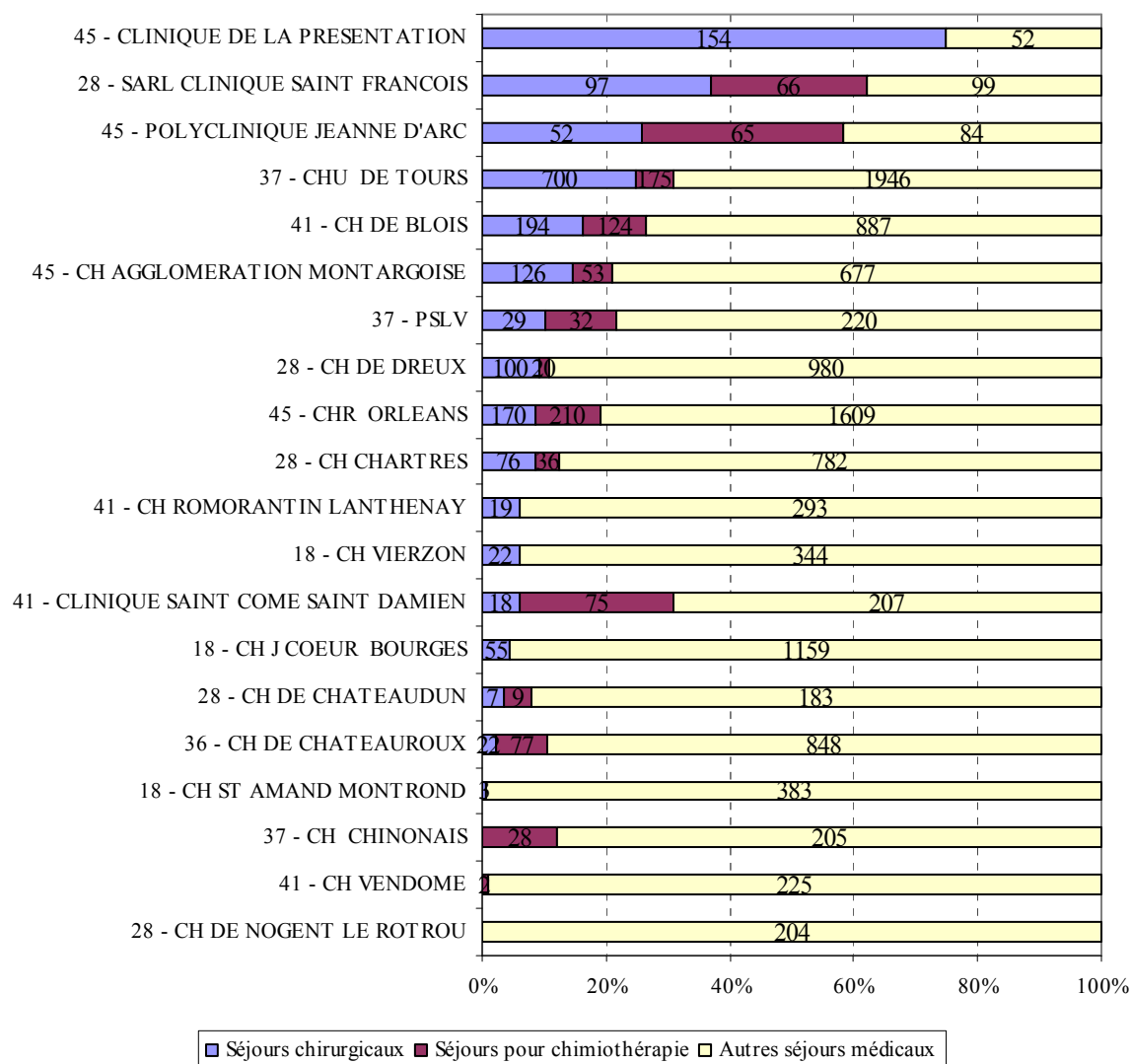
SOURCE : PMSI 2006-2007, HORS SÉANCES DE RADIOTHÉRAPIE, SÉJOURS POUR ET AVEC TUMEUR RÉALISÉS EN RÉGION CENTRE

Tri par ordre décroissant de journées en 2007

Les 20 premiers établissements de la région ont réalisé, en 2007, 87,5 % des journées d'hospitalisation.

Le CHU de Tours et le CHR d'Orléans ont réalisé 30 % des journées d'hospitalisation.

Tumeurs du foie et des voies biliaires : Journées d'hospitalisation dans les 20 premiers établissements de la région Centre réparties selon le type de prise en charge (2007)



SOURCE : PMSI 2006-2007, HORS SÉANCES DE RADIOTHÉRAPIE, SÉJOURS POUR ET AVEC TUMEUR RÉALISÉS EN RÉGION CENTRE

Les chiffres présents sur les barres représentent le nombre de journées d'hospitalisation.

Tri par ordre décroissant de pourcentage de journées de séjours chirurgicaux.

Parmi ces établissements :

La part des journées de séjours chirurgicaux en 2007 variait de 75 % (Clinique de la Présentation) à 0.8 % (CH de Saint Amand Montrond).

La part des journées de séjours pour chimiothérapie, pour les 14 établissements qui en ont produit, variait, en 2007, de 32 % (Polyclinique de Jeanne d'Arc) à 0.9 % (CH de VendômeETS).

3. TAUX DE FUTES ET D'ATTRACTIVITÉ PAR DÉPARTEMENT (2007)

Tumeurs du foie et des voies biliaires : Séjours des patients hospitalisés et/ou domiciliés en région Centre (2006-2007)

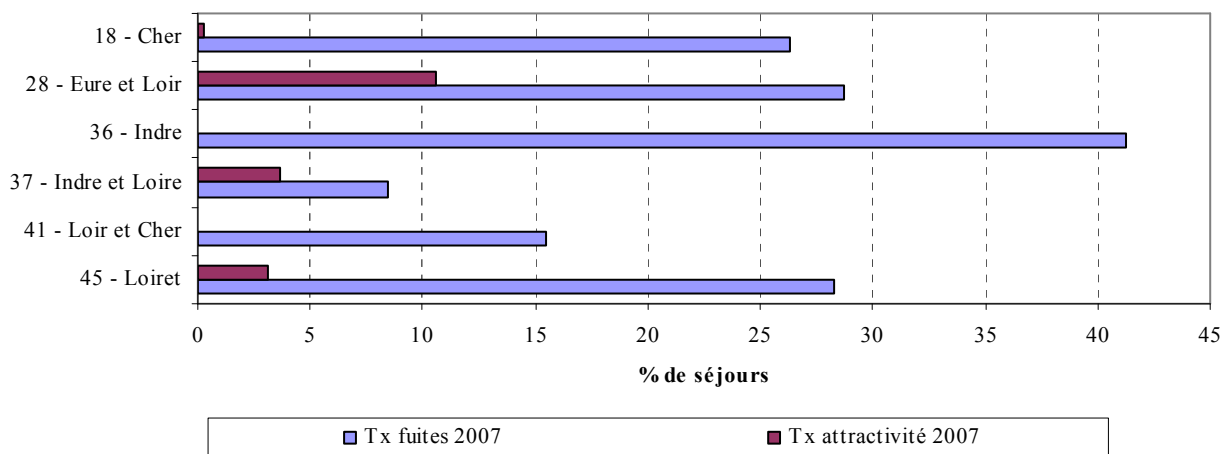
		Nombre de séjours	
		2006	2007
Séjours réalisés en région Centre	Patients de la région Centre	3 177	2 837
	Patients hors région Centre	53	92
Séjours réalisés hors région	Patients de la région Centre	873	896

SOURCE : PMSI 2006-2007, HORS SÉANCES DE RADIOTHÉRAPIE, SÉJOURS POUR ET AVEC TUMEUR

L'activité hospitalière (publique et privée) de la région Centre pour la prise en charge de patients présentant une Tumeurs du foie et des voies biliaires était de 2 929 séjours en 2007.

L'activité hospitalière (publique et privée) liée à la prise en charge, en France, de patients domiciliés en région Centre et présentant une Tumeurs du foie et des voies biliaires était de 3 733 séjours en 2007.

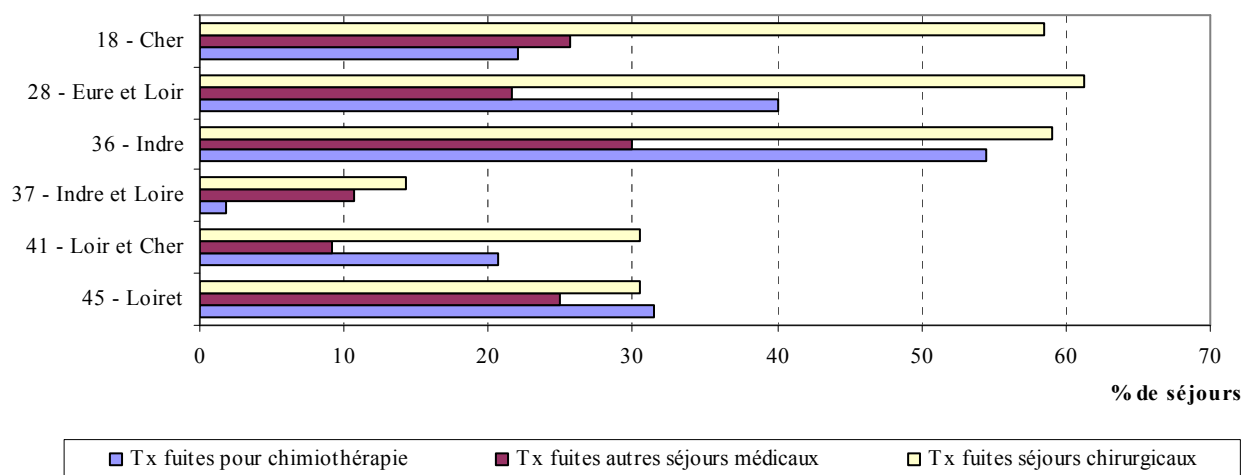
Tumeurs du foie et des voies biliaires : Taux de fuites et d'attractivité par département (2007)



SOURCE : PMSI 2006-2007, HORS SÉANCES DE RADIOTHÉRAPIE, SÉJOURS POUR ET AVEC TUMEUR

Le taux de fuites de la région Centre était de 24 % en 2007 (de 8.4 % en Indre-et-Loire à 41.2 % en Indre).

Le taux d'attractivité de la région Centre était de 3.1 % en 2007 (de aucune en Indre et Loir-et-Cher à 10.5 % en Eure-et-Loire).

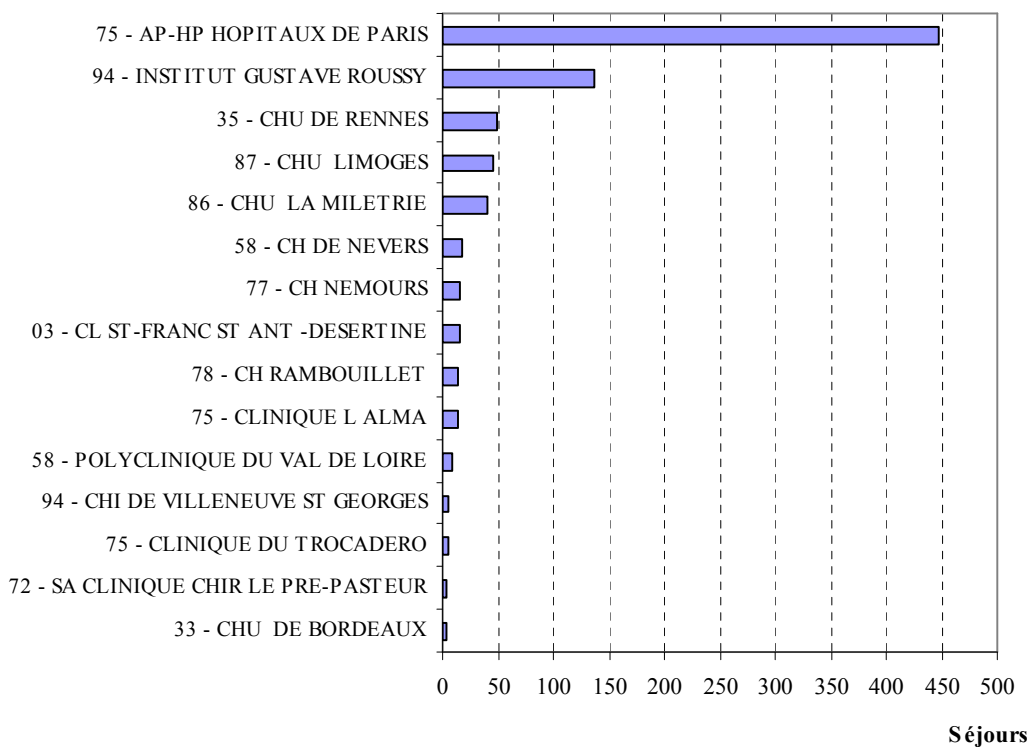
Tumeurs du foie et des voies biliaires : Taux de fuites par type d'activité (2007)

SOURCE : PMSI 2006-2007, HORS SÉANCES DE RADIOTHÉRAPIE, SÉJOURS POUR ET AVEC TUMEUR

Le taux de fuites pour chimiothérapie était de 27.3 % et celui pour chirurgie était de 38.3 %

Le taux de fuites le plus élevé pour les séjours pour chimiothérapie concernait l'Indre (54 %).

Le taux de fuites le plus élevé pour les séjours chirurgicaux concernait l'Eure-et-Loir (61 %).

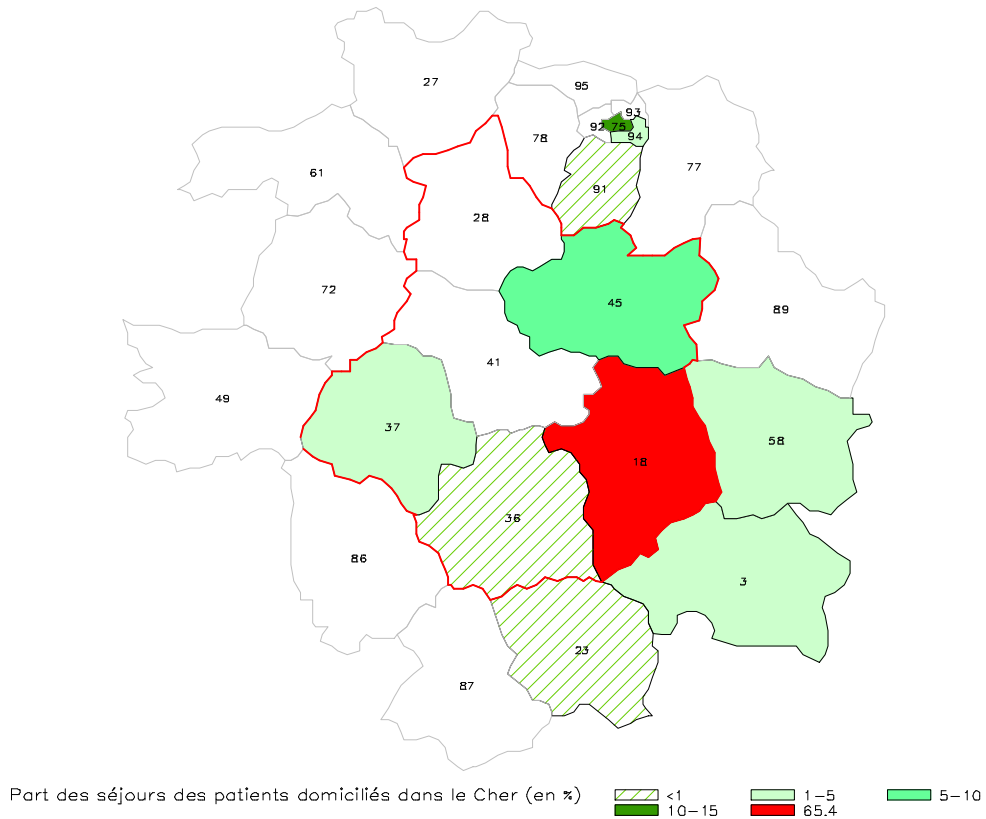
Tumeurs du foie et des voies biliaires : Les 15 premiers établissements accueillant les séjours de fuites des patients domiciliés en région Centre (2007)

SOURCE : PMSI 2006-2007, HORS SÉANCES DE RADIOTHÉRAPIE, SÉJOURS POUR ET AVEC TUMEUR

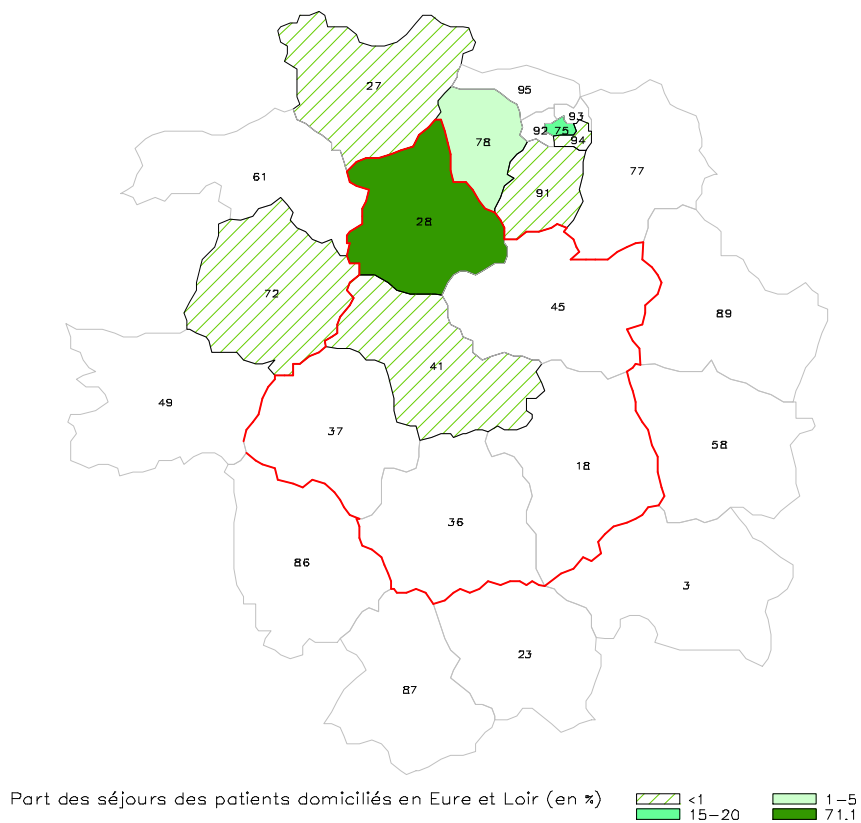
Ces établissements ont accueilli 92 % des séjours de fuites, dont 1 sur deux par les Hôpitaux de Paris.

Tumeurs du foie et des voies biliaires : Répartition des séjours de fuites par département (2007)

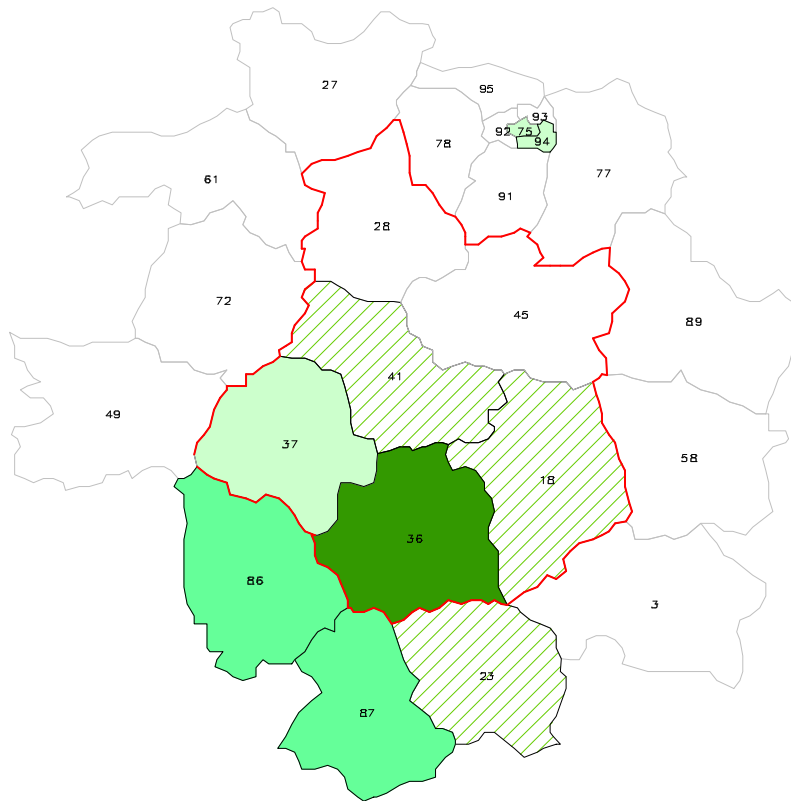
Répartition géographique des séjours réalisés pour les patients domiciliés dans le Cher



Répartition géographique des séjours réalisés pour les patients domiciliés en Eure et Loir

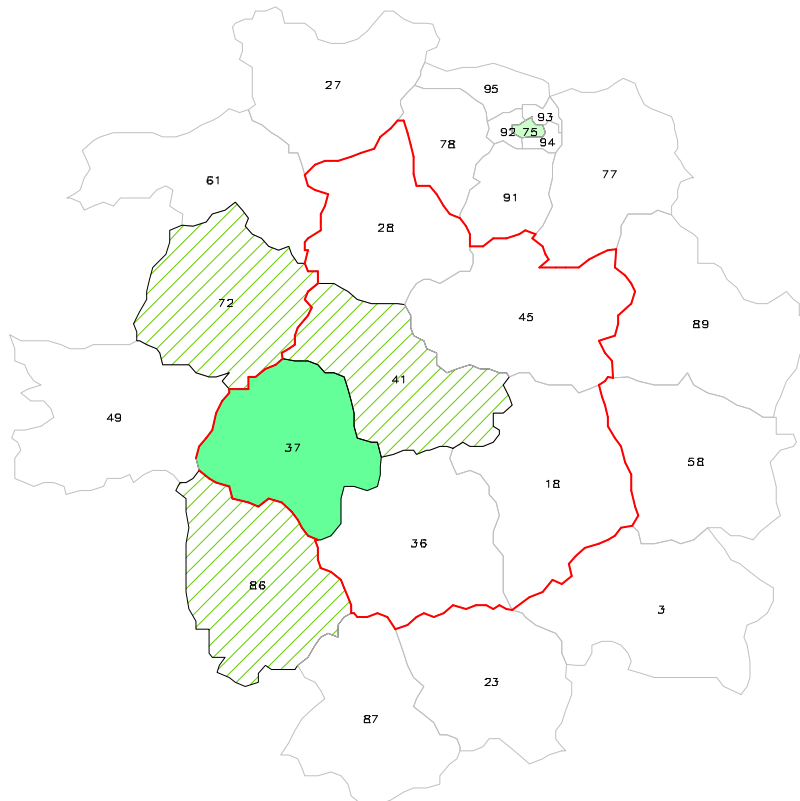


Répartition géographique des séjours réalisés pour les patients domiciliés en Indre



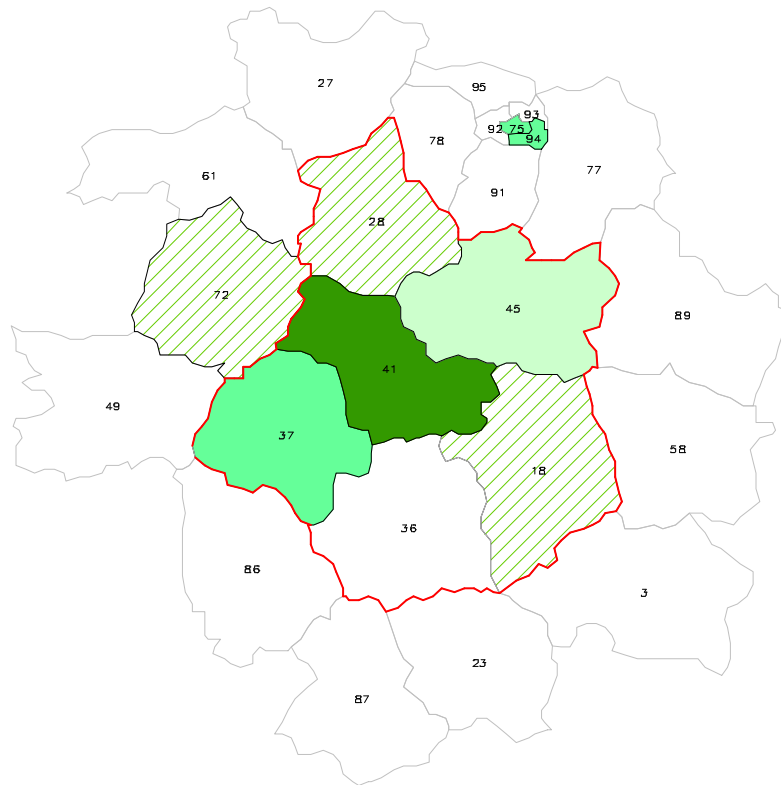
Part des séjours des patients domiciliés en Indre (en %) <1 5-10
 10-15 49.5

Répartition géographique des séjours réalisés pour les patients domiciliés en Indre et Loire



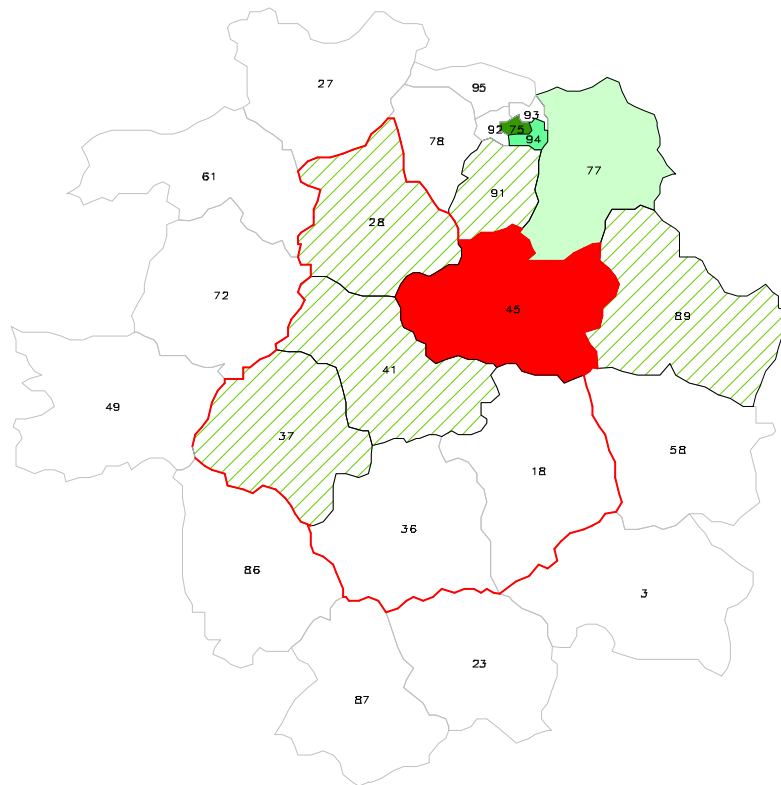
Part des séjours des patients domiciliés en Indre et Loire (en %) <1 1-5
 91.2

Répartition géographique des séjours réalisés pour les patients domiciliés dans le Loir et Cher



Part des séjours des patients domiciliés dans le Loir et Cher (en %) <1 1-5 5-10 70.6

Répartition géographique des séjours réalisés pour les patients domiciliés dans le Loiret



Part des séjours des patients domiciliés dans le Loiret (en %) <1 1-5 5-10 15-20 71.4

SOURCE : PMSI 2002-2007, HORS SÉANCES DE RADIOTHÉRAPIE, SÉJOURS POUR ET AVEC TUMEUR

4. PATIENTS DOMICILIES EN RÉGION CENTRE (2006-2007)

Étude réalisée à partir du chaînage des séjours POUR Cancer du foie et des voies biliaires des patients domiciliés en région Centre, quelque soit le lieu d'hospitalisation. En 2006-2007, 99 % des séjours ont pu être chaînés.

Cancer du foie et des voies biliaires : Patients hospitalisés POUR Cancer du foie et des voies biliaires et domiciliés en région Centre (2006-2007)

	2006	2007
Nombre de patients pris en charge POUR cancer	829	856
Nombre de nouveaux patients	-	610

SOURCE : PMSI 2006-2007, HORS SÉANCES DE RADIOTHÉRAPIE, SÉJOURS POUR CANCER DES PATIENTS RÉSIDANT EN RÉGION CENTRE

Sur les deux années, la file active comprenait 1 473 patients distincts.

Au cours des deux années, parmi ces patients, il y a eu 448 décès à l'hôpital (30.4 % des patients).

Il y avait 1 033 hommes et 440 femmes, d'où un sexe-ratio de 2.3.

La moyenne d'âge des nouveaux patients, au moment de leur première hospitalisation POUR cancer, était de 69.1 ans. La médiane était de 70 ans.

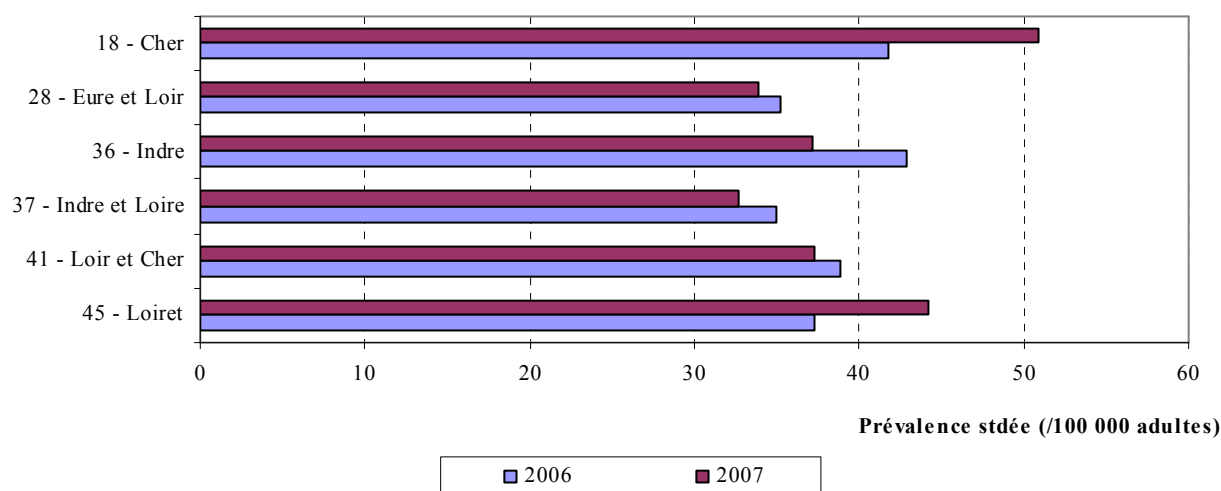
La part des patients présentant, lors de leur première hospitalisation, des métastases était de 15.4 %.

Cancer du foie et des voies biliaires : Répartition des patients selon leur département de résidence (2006-2007)

	2006	2007
18 - Cher	129	154
28 - Eure et Loir	124	118
36 - Indre	103	88
37 - Indre et Loire	170	162
41 - Loir et Cher	120	116
45 - Loiret	183	218
Région Centre	829	856

SOURCE : PMSI 2006-2007, HORS SÉANCES DE RADIOTHÉRAPIE, SÉJOURS POUR CANCER DES PATIENTS RÉSIDANT EN RÉGION CENTRE

Cancer du foie et des voies biliaires : Prévalence (pour 100 000 adultes) standardisée sur l'âge par département de résidence (2006-2007)



SOURCE : PMSI 2006-2007, HORS SÉANCES DE RADIOTHÉRAPIE, SÉJOURS POUR CANCER DES PATIENTS RÉSIDANT EN RÉGION CENTRE

Population de référence : la population française, 1999.

La prévalence standardisée du Cancer foie, en 2007, était de 39.2 pour 100 000 adultes en région Centre.

La prévalence standardisée du Cancer foie, en 2007, variait de 32.6 pour 100 000 adultes (Indre-et-Loire) à 50.9 pour 100 000 adultes (Cher).

Cancer du foie et des voies biliaires : Prise en charge moyenne par patient hospitalisé POUR cancer et domicilié en région Centre, selon le département de résidence (2007)

	Nb patients	Nb moyen d'hospitalisations	Nb moyen d'hospitalisations <24h	Nb moyen de journées	Part des patients avec chimio (%)	Nb moyen journées de chimio quand chimio	Part des patients avec chirurgie (%)	Nb moyen journées de chir quand chir
18 - Cher	243	3,9	2,7	17,1	42,8	14,0	25,5	14,4
28 - Eure et Loir	218	3,7	2,5	17,2	41,3	12,4	19,3	16,4
36 - Indre	161	4,0	3,4	18,9	41,6	15,9	21,1	16,3
37 - Indre et Loire	287	3,5	2,1	17,1	41,1	14,6	27,2	14,6
41 - Loir et Cher	205	4,0	3,0	15,2	38,5	15,5	19,0	13,9
45 - Loiret	359	4,4	3,2	17,0	44,6	14,2	23,4	14,3
Région Centre	1 473	3,9	2,8	17,0	42,0	14,3	23,0	14,8

SOURCE : PMSI 2006-2007, HORS SÉANCES DE RADIOTHÉRAPIE, SÉJOURS POUR CANCER DES PATIENTS RÉSIDANT EN RÉGION CENTRE

Sur les deux années, par patient :

Le nombre moyen d'hospitalisations était de 3.9 (3.5 à 4.4 selon le département) dont 2.8 hospitalisations < 24H.

Le nombre moyen de journées d'hospitalisation était de 17 (15.2 à 18.9 selon le département).

42 % des patients ont été traités par chimiothérapie et 23 % par chirurgie.

10.7 % des patients ont été traités par chirurgie ET chimiothérapie.

Sur les deux années, la part des patients présentant des métastases était de 22 %.

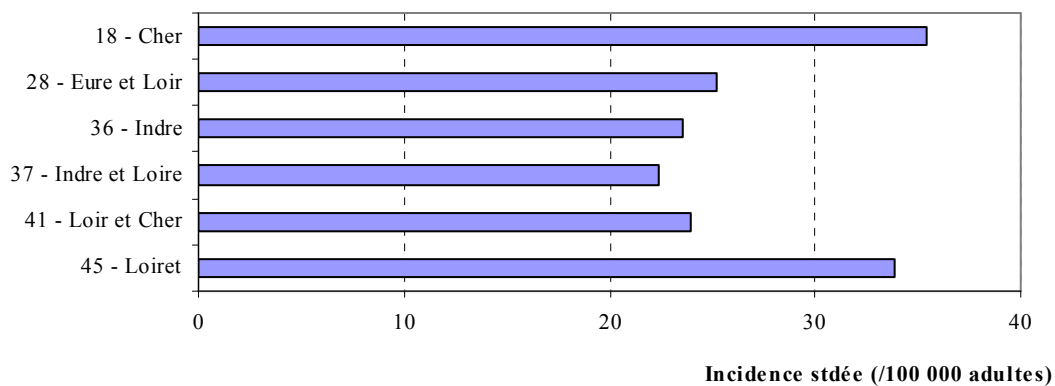
5. NOUVEAUX PATIENTS DE 2007 : LA PREMIÈRE HOSPITALISATION

Cancer du foie et des voies biliaires : Répartition des nouveaux patients selon leur département de résidence (2007)

	2007
18 - Cher	107
28 - Eure et Loir	89
36 - Indre	57
37 - Indre et Loire	111
41 - Loir et Cher	78
45 - Loiret	168
Région Centre	610

SOURCE : PMSI 2006-2007, HORS SÉANCES DE RADIOTHÉRAPIE, SÉJOURS POUR CANCER DES PATIENTS RÉSIDANT EN RÉGION CENTRE

Cancer du foie et des voies biliaires : Incidence (pour 100 000 adultes) standardisée sur l'âge par département de résidence (2007)



SOURCE : PMSI 2006-2007, HORS SÉANCES DE RADIOTHÉRAPIE, SÉJOURS POUR CANCER DES PATIENTS RÉSIDANT EN RÉGION CENTRE

Population de référence : la population française, 1999.

L'incidence standardisée du Cancer foie, en 2007, était de 27.6 pour 100 000 adultes en région Centre.

L'incidence standardisée du Cancer foie, en 2007, variait de 22.3 pour 100 000 adultes (Indre-et-Loire) à 35.4 pour 100 000 adultes (Cher).

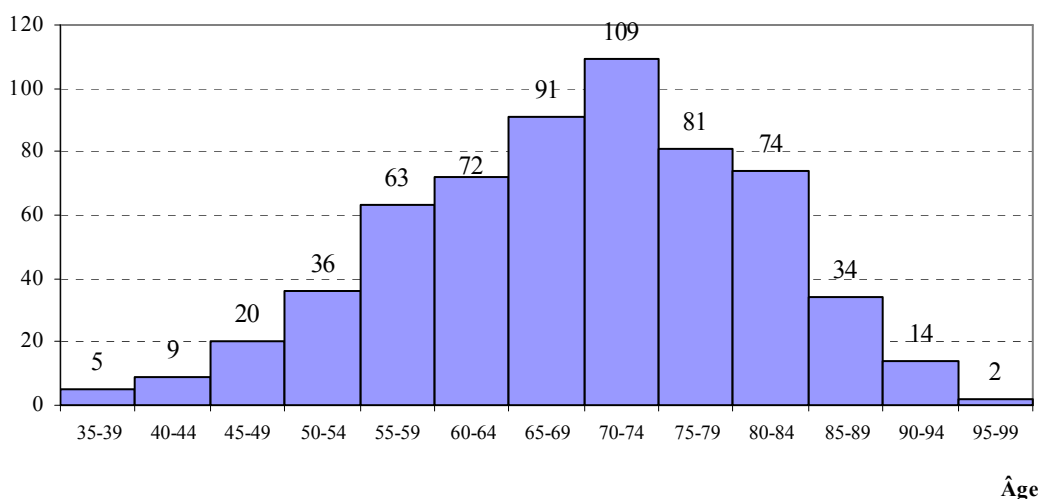
Cancer du foie et des voies biliaires : Les 15 premiers établissements dans lesquels ont lieu les premières hospitalisations POUR cancer (2007)

	Nb séjours	%
37 - CHU DE TOURS	95	15,6
45 - CHR ORLÉANS	75	12,3
75 - AP-HP HÔPITAUX DE PARIS	69	11,3
18 - CH J CŒUR BOURGES	35	5,7
45 - CH AGGLOMÉRATION MONTARGOISE	33	5,4
41 - CH DE BLOIS	29	4,8
36 - CH DE CHÂTEAUROUX	25	4,1
28 - CH CHARTRES	22	3,6
28 - CH DE DREUX	15	2,5
37 - PSLV	14	2,3
45 - CLINIQUE DE LA PRÉSENTATION	14	2,3
28 - SARL CLINIQUE SAINT FRANÇOIS	10	1,6
45 - POLYCLINIQUE JEANNE D'ARC	9	1,5
18 - CH ST AMAND MONTROND	8	1,3
18 - CH VIERZON	8	1,3

SOURCE : PMSI 2006-2007, HORS SÉANCES DE RADIOTHÉRAPIE, SÉJOURS POUR CANCER DES PATIENTS RÉSIDANT EN RÉGION CENTRE

Ces quinze premiers établissements de santé ont pris en charge, en 2007, 75.6 % des nouvelles hospitalisations POUR cancer.

Cancer du foie et des voies biliaires : Répartition par âge des nouveaux patients hospitalisés POUR cancer et domiciliés en région Centre (2007)



SOURCE : PMSI 2006-2007, HORS SÉANCES DE RADIOTHÉRAPIE, SÉJOURS POUR CANCER DES PATIENTS RÉSIDANT EN RÉGION CENTRE

La moyenne d'âge des nouveaux patients, au moment de leur première hospitalisation POUR cancer, était de 69.1 ans. La médiane était de 70 ans.

6. NOUVEAUX PATIENTS DU 1ER SEMESTRE 2007 : 6 PREMIERS MOIS DE SUIVI

Étude des 6 premiers mois de suivi des nouveaux patients du premier semestre 2007.

Cancer du foie et des voies biliaires : Fuite des nouveaux patients du 1er semestre 2007 hospitalisés POUR cancer et domiciliés en région Centre (2007)

Patients pris en charge :		%
Entièrement hors région	61	19,4
Entièrement en région	229	72,9
Mixte	24	7,6
Total	314	100,0

SOURCE : PMSI 2006-2007, HORS SÉANCES DE RADIOTHÉRAPIE, SÉJOURS POUR CANCER DES PATIENTS RÉSIDANT EN RÉGION CENTRE

Les 6 premiers mois de suivi d'un cancer se sont déroulés :

- exclusivement en région Centre dans 72.9 % des cas,
- exclusivement HORS région Centre dans 19.4 % des cas.

Cancer du foie et des voies biliaires : Prise en charge moyenne par nouveau patient hospitalisé POUR cancer et domicilié en région Centre, selon le département de résidence (2007)

	Nb patients	Nb moyen d'hospitalisations	Nb moyen d'hospitalisations <24h	Nb moyen de journées	Part des patients avec chimio (%)	Nb moyen journées de chimio quand chimio	Part des patients avec chirurgie (%)	Nb moyen journées de chir quand chir
18 - Cher	55	3,8	0,9	18,6	45,5	7,7	18,2	15,2
28 - Eure et Loir	47	2,8	0,5	19,5	44,7	3,5	12,8	19,2
36 - Indre	27	4,8	1,5	18,9	51,9	10,9	11,1	11,7
37 - Indre et Loire	56	3,8	1,3	18,9	58,9	10,9	26,8	14,1
41 - Loir et Cher	42	5,1	1,6	20,4	40,5	15,1	21,4	13,6
45 - Loiret	87	4,7	1,6	19,1	49,4	11,7	16,1	10,5
Région Centre	314	4,2	1,2	19,2	48,7	10,1	18,2	13,7

SOURCE : PMSI 2006-2007, HORS SÉANCES DE RADIOTHÉRAPIE, SÉJOURS POUR CANCER DES PATIENTS RÉSIDANT EN RÉGION CENTRE

Sur un suivi de 6 mois, par patient :

Le nombre moyen d'hospitalisations était de 4.2 (2.8 à 5.1 selon le département) dont 1.2 hospitalisations < 24H.

Le nombre moyen de journées d'hospitalisation était de 19.2 (18.6 à 20.4 selon le département).

48.7 % des patients ont été traités par chimiothérapie et 18.2 % par chirurgie.

7.6 % des patients ont été traités par chirurgie ET chimiothérapie.

Au cours d'un suivi de 6 mois après une 1ère hospitalisation, la part des patients présentant des métastases était de 19.1 %.

**Cancer du foie et des voies biliaires : les 20 premiers actes chirurgicaux les plus fréquents
au cours des 6 premiers mois de suivi des nouveaux patients du 1er semestre 2007**

<i>Actes chirurgicaux</i>	<i>Nb séjours</i>
GLLD015 Ventilation mécanique intratrachéale avec pression expiratoire positive [PEP] inférieure ou égale à 6 et FiO2 inférieure ou égale à 60%, par 24 heures	14
HMFA007 Cholécystectomie, par laparotomie	14
HLFA019 Résection atypique du foie, par laparotomie	12
ZZQA002 Échographie peropératoire	11
EQLF002 Perfusion intraveineuse de produit de remplissage à un débit supérieur à 50 millilitres par kilogramme [ml/kg] en moins de 24 heures, chez l'adulte	9
ZZHA001 Prélèvement peropératoire pour examen cytologique et/ou anatomopathologique extemporané	8
EBLA003 Pose d'un cathéter relié à une veine profonde du membre supérieur ou du cou par voie transcutanée, avec pose d'un système diffuseur implantable souscutané	7
ZCQA001 Exploration de la cavité abdominale, par laparotomie [Laparotomie exploratrice]	6
ZZQA003 Échographie-doppler peropératoire	6
GLQP015 Surveillance continue de la saturation jugulaire en oxygène par dispositif intraveineux, par 24 heures	5
HLFA020 Unisegmentectomie hépatique, par laparotomie	5
HMFA009 Résection de la voie biliaire principale périculaire avec anastomose biliodigestive, par laparotomie	5
HMFC004 Cholécystectomie, par cœlioscopie	5
ZCJA002 Évacuation d'une collection intraabdominale, par laparotomie	5
HEQE002 Endoscopie œso-gastro-duodénale	4
HLFA017 Hépatectomie droite, par laparotomie	4
HNFA007 Duodéno pancréatectomie céphalique, par laparotomie	4
FELF004 Transfusion de concentré de globules rouges d'un volume supérieur à une demimasse sanguine chez l'adulte ou à 40 millilitres par kilogramme [ml/kg] chez le nouveau-né en moins de 24 heures	3
HLFA006 Trisegmentectomie hépatique, par laparotomie	3
HLFC002 Lobectomie hépatique gauche, par cœlioscopie	3
ELCA002 Exclusion vasculaire totale, au cours d'une hépatectomie	2
EQLF003 Injection intraveineuse continue de dobutamine ou de dopamine à débit supérieur à 8 microgrammes par kilogramme par minute [µg/kg/min], d'adrénaline ou de noradrénaline en dehors de la période néonatale, par 24 heures	2
GLLD008 Ventilation mécanique intratrachéale avec pression expiratoire positive [PEP] supérieure à 6 et/ou FiO2 supérieure à 60%, par 24 heures	2
HLFA011 Lobectomie hépatique gauche, par laparotomie	2
ZCJA004 Évacuation de plusieurs collections intraabdominales, par laparotomie	2
AFKB002 Changement d'un cathéter péridural [épidural] relié à un système diffuseur ou à une pompe implanté souscutané	1
DCJB001 Drainage d'une collection du péricarde, par voie transcutanée	1
EBLA001 Pose d'un cathéter dans une artère cervicocéphalique pour chimiothérapie, par cervicotomie	1
EHSF001 Embolisation de varices œsogastriques ou des branches intrahépatiques de la veine porte, par voie veineuse transcutanée ou transpariéthépatique	1
ELFA001 Résection du tronc de la veine porte, des vaisseaux mésentériques supérieurs et/ou de l'artère hépatique avec rétablissement de la continuité vasculaire, au cours d'une exérèse du foie ou du pancréas	1
FCFA010 Curage lymphonodal [ganglionnaire] lomboaortique, par laparotomie	1
FCFA012 Exérèse de nœud [ganglion] lymphatique du cou à visée diagnostique, par cervicotomie	1
FELF003 Administration intraveineuse simultanée de deux des produits sanguins suivants : plasma frais congelé, plaquettes, facteur antihémothéophile, fibrinogène, antithrombine III pour suppléance de coagulopathie, par 24 heures	1
FFFA001 Splénectomie totale, par laparotomie	1
GEQE012 Fibroscopie bronchique, chez un patient intubé ou trachéotomisé	1

SOURCE : PMSI 2006-2007, HORS SÉANCES DE RADIOTHÉRAPIE, SÉJOURS POUR CANCER DES PATIENTS RÉSIDANT EN RÉGION CENTRE