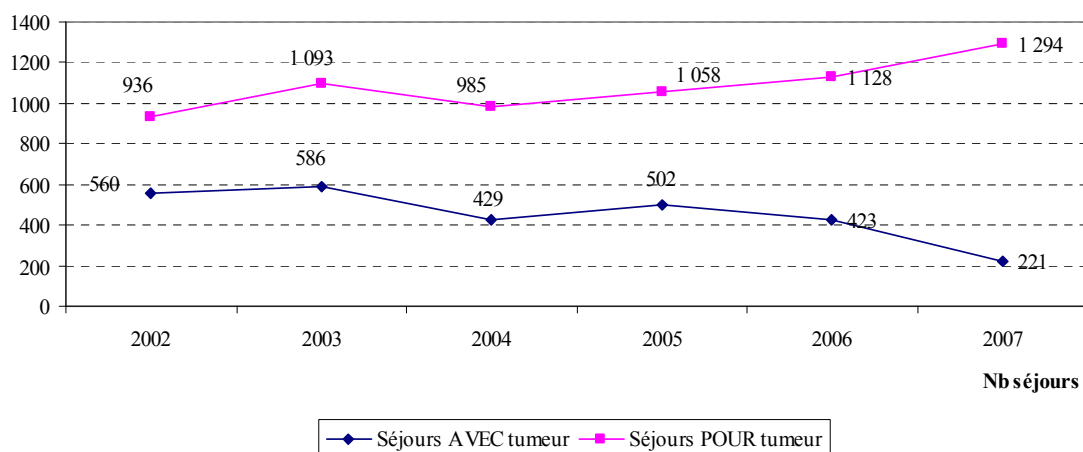


TUMEURS DU CORPS DE L'UTÉRUS

1. PRINCIPALES ÉVOLUTIONS 2002-2007

Tumeurs du corps de l'utérus : Évolution du nombre de séjours POUR et AVEC tumeur réalisés en région Centre (2002-2007)

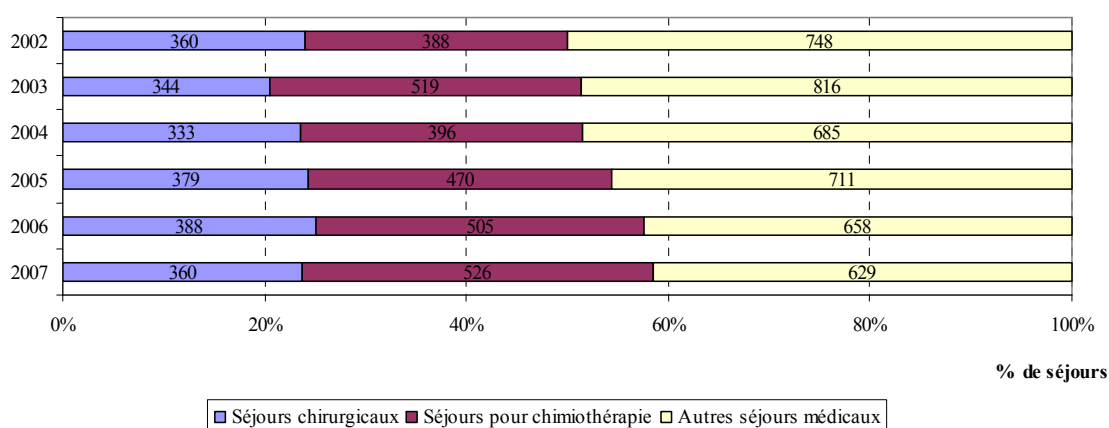


SOURCE : PMSI 2002-2007, HORS SÉANCES DE RADIOTHÉRAPIE, SÉJOURS POUR ET AVEC TUMEUR RÉALISÉS EN RÉGION CENTRE

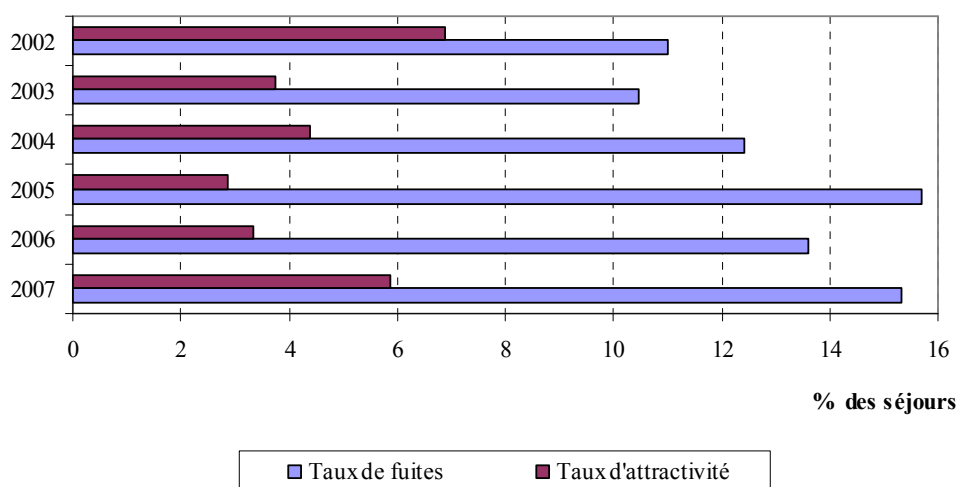
Le nombre annuel de séjours de Tumeurs du corps de l'utérus réalisés en région Centre est resté stable entre 2002 et 2007, la part de séjours « pour » augmentant aux dépens de la part des séjours « avec ».

La part des séjours POUR Tumeurs du corps de l'utérus est passée de 62.6 % en 2002 à 85.4 % en 2007.

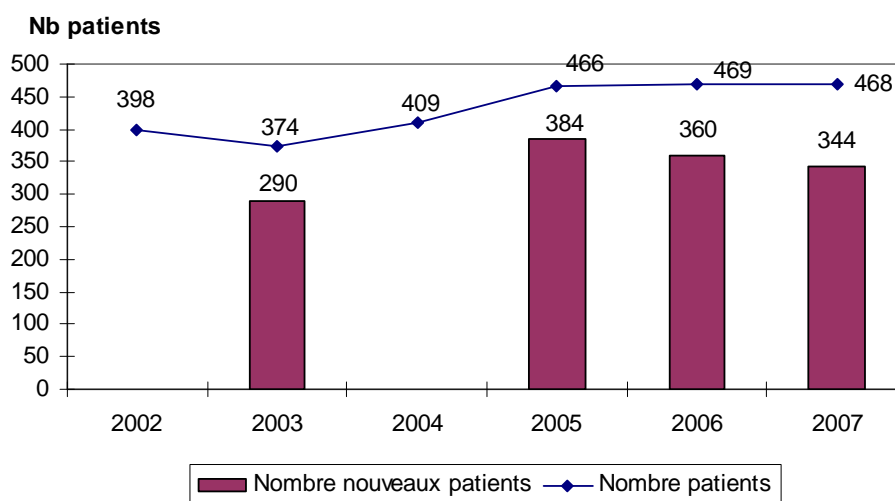
Tumeurs du corps de l'utérus : Évolution par type de prise en charge des séjours réalisés en région Centre (2002-2007)



SOURCE : PMSI 2002-2007, HORS SÉANCES DE RADIOTHÉRAPIE, SÉJOURS POUR ET AVEC TUMEUR RÉALISÉS EN RÉGION CENTRE

Tumeurs du corps de l'utérus : Évolution des taux de fuites et d'attractivité de la région Centre (2002-2007)

SOURCE : PMSI 2002-2007, HORS SÉANCES DE RADIOTHÉRAPIE, SÉJOURS POUR ET AVEC TUMEUR

Cancer du corps de l'utérus : Évolution du nombre de patients en région Centre (2002-2007)

SOURCE : PMSI 2002-2007, HORS SÉANCES DE RADIOTHÉRAPIE, SÉJOURS POUR CANCER DES PATIENTS RÉSIDANT EN RÉGION CENTRE

Le nombre annuel de cas de Cancer du corps de l'utérus pris en charge a augmenté de 17 % entre 2002 et 2005, mais s'est stabilisé depuis.

Le nombre annuel de nouveaux cas de Cancer du corps de l'utérus pris en charge a parallèlement augmenté entre 2003 et 2005, mais est plutôt à la baisse entre 2005 et 2007 (-10%).

En région Centre, l'incidence standardisée sur l'âge du Cancer du corps de l'utérus est passée de 27 pour 100 000 femmes en 2003 à 30 pour 100 000 femmes en 2005, comme en 2007.

2. SÉJOURS RÉALISÉS EN RÉGION CENTRE (2006-2007)

Tumeurs du corps de l'utérus : Séjours répartis selon le type de tumeur (2006-2007)

		2006		2007	
		Nb séjours	%	Nb séjours	%
Pour tumeur	Tumeurs malignes	1 102	71,1	1 259	83,1
	Tumeurs in situ ou à évolution imprévisible	26	1,7	35	2,3
Avec tumeur	Tumeurs malignes	419	27,0	214	14,1
	Tumeurs in situ ou à évolution imprévisible	4	0,3	7	0,5
Total		1 551	100,0	1 515	100,0

SOURCE : PMSI 2006-2007, HORS SÉANCES DE RADIOTHÉRAPIE, SÉJOURS POUR ET AVEC TUMEUR RÉALISÉS EN RÉGION CENTRE

85.4 % des séjours de tumeur réalisés en 2007, dans des établissements de la région Centre, étaient des séjours POUR tumeur.

Les tumeurs in situ ou à évolution imprévisible représentaient 2.8 % des séjours.

Tumeurs du corps de l'utérus : Séjours répartis selon le type d'établissement (2006-2007)

	2006		2007		2006		2007	
	Nb séjours	%	Nb séjours	%	Nb journées	%	Nb journées	%
Etablissements publics	765	49,3	869	57,4	4 503	59,9	5 560	69,4
Etablissements privés	786	50,7	646	42,6	3 012	40,1	2 447	30,6
Total	1 551	100,0	1 515	100,0	7 515	100,0	8 007	100,0

SOURCE : PMSI 2006-2007, HORS SÉANCES DE RADIOTHÉRAPIE, SÉJOURS POUR ET AVEC TUMEUR RÉALISÉS EN RÉGION CENTRE

De 2006 à 2007, le nombre de séjours a varié de -36 séjours (soit -2.3 %) et le nombre de journées d'hospitalisation a varié de 492 journées (soit + 6.5 %).

En 2007, les établissements publics de santé ont réalisé 57.4 % de l'activité 'Tumeurs du Corps de l'utérus' en terme de séjours et 69.4 % en terme de journées d'hospitalisation.

La part des établissements publics de santé a varié de 8.1 points (en nombre de séjours) de 2006 à 2007.

Tumeurs du corps de l'utérus : Séjours répartis selon le type d'hospitalisation (2006-2007)

	2006		2007		2006		2007	
	Nb séjours	%	Nb séjours	%	Nb journées	%	Nb journées	%
Hospitalisation > 24 h	783	50,5	802	52,9	6 747	89,8	7 294	91,1
Hospitalisation < 24 h	768	49,5	713	47,1	768	10,2	713	8,9
Total	1 551	100,0	1 515	100,0	7 515	100,0	8 007	100,0

SOURCE : PMSI 2006-2007, HORS SÉANCES DE RADIOTHÉRAPIE, SÉJOURS POUR ET AVEC TUMEUR RÉALISÉS EN RÉGION CENTRE

Les hospitalisations de moins de 24 heures représentaient 47.1 % des séjours et 8.9 % des journées d'hospitalisation en 2007.

La part des hospitalisations de moins de 24 heures a varié de -2.4 points de 2006 à 2007.

Tumeurs du corps de l'utérus : Durée moyenne de séjours des établissements de la région Centre (2006-2007)

	2006		2007	
	DMS (en journées)	Médiane	DMS (en journées)	Médiane
Hospitalisation > 24 h	8,6	6	9,1	6
Tous les séjours	4,8	1	5,3	1

SOURCE : PMSI 2006-2007, HORS SÉANCES DE RADIOTHÉRAPIE, SÉJOURS POUR ET AVEC TUMEUR RÉALISÉS EN RÉGION CENTRE

La DMS des hospitalisations de plus de 24 heures a augmenté de 0.5 jours entre 2006 et 2007.

Tumeurs du corps de l'utérus : Séjours des établissements de la région Centre répartis selon le type de prise en charge (2006-2007)

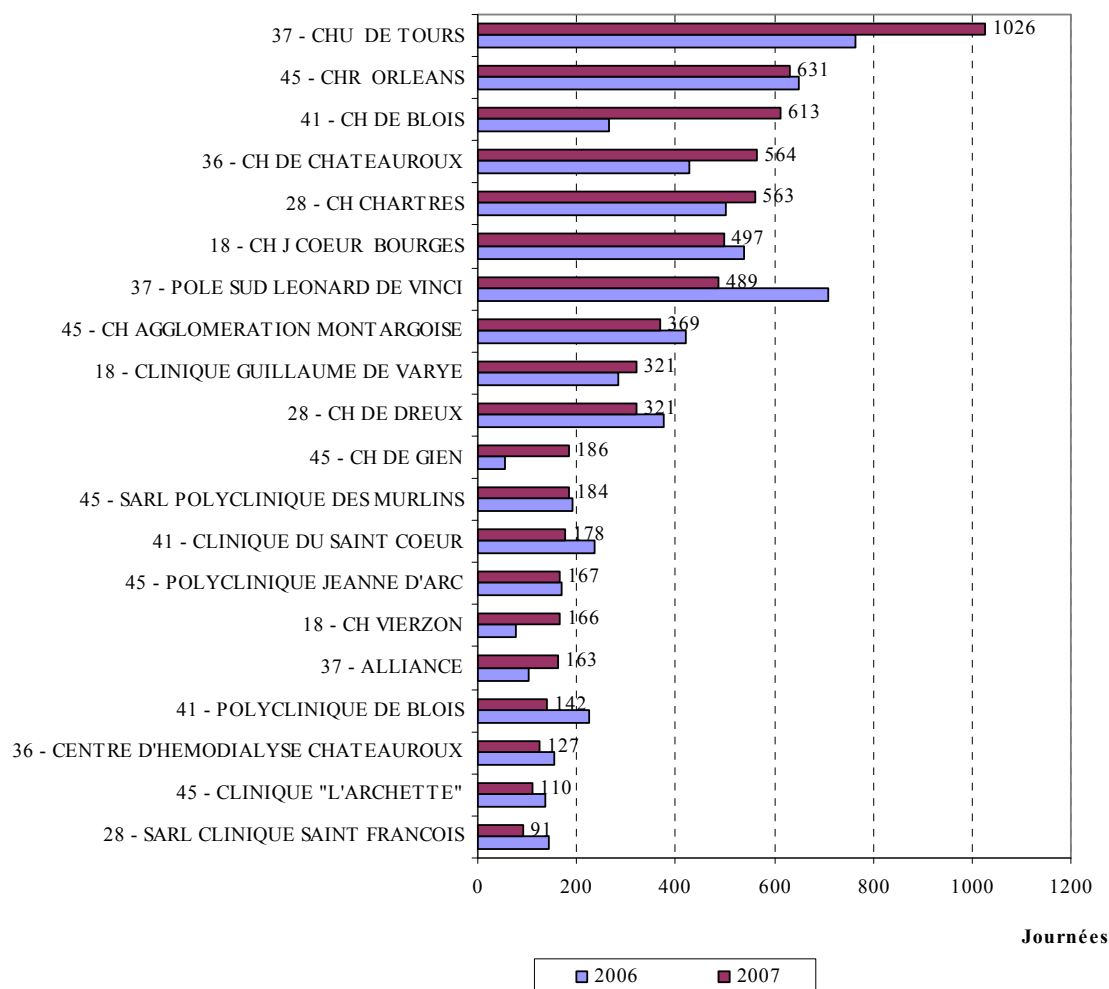
	2006		2007		2006		2007	
	Nb séjours	%	Nb séjours	%	Nb journées	%	Nb journées	%
Séjours chirurgicaux	388	25,0	360	23,8	3 455	46,0	3 002	37,5
Séjours médicaux	1 163	75,0	1 155	76,2	4 060	54,0	5 005	62,5
<i>dont avec chimiothérapie</i>	525		778		841		1 948	
Total	1 551	100,0	1 515	100,0	7 515	100,0	8 007	100,0

SOURCE : PMSI 2006-2007, HORS SÉANCES DE RADIOTHÉRAPIE, SÉJOURS POUR ET AVEC TUMEUR RÉALISÉS EN RÉGION CENTRE

Les séjours avec chimiothérapie représentaient 51.4 % des séjours et 24.3 % des journées d'hospitalisation en 2007.

Les séjours chirurgicaux représentaient 23.8 % des séjours et 37.5 % des journées d'hospitalisation en 2007.

Tumeurs du corps de l'utérus : Nombre de journées d'hospitalisation dans les 20 premiers établissements de la région Centre (2006-2007)



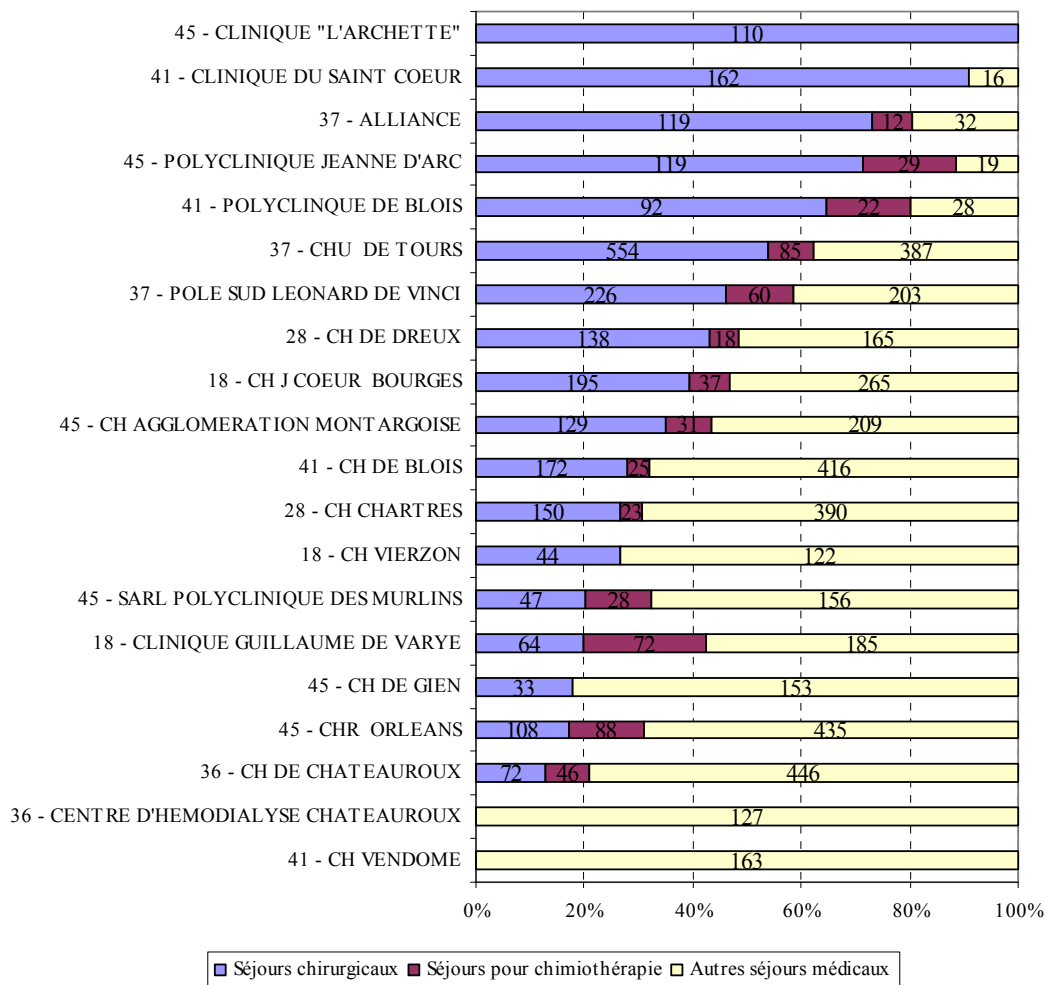
SOURCE : PMSI 2006-2007, HORS SÉANCES DE RADIOTHÉRAPIE, SÉJOURS POUR ET AVEC TUMEUR RÉALISÉS EN RÉGION CENTRE

Tri par ordre décroissant de journées en 2007

Les 20 premiers établissements de la région ont réalisé, en 2007, 86.3 % des journées d'hospitalisation.

Le CHU de Tours et le CHR d'Orléans ont réalisé 24 % des journées. Le regroupement des cliniques du Pôle Sud de Léonard de Vinci s'est réellement réalisé en décembre 2007. La fermeture des établissements sur une bonne quinzaine de journées a impacté l'activité sur le CHU de Tours.

Tumeurs du corps de l'utérus : Journées d'hospitalisation dans les 20 premiers établissements de la région Centre réparties selon le type de prise en charge (2007)



SOURCE : PMSI 2006-2007, HORS SÉANCES DE RADIOTHÉRAPIE, SÉJOURS POUR ET AVEC TUMEUR RÉALISÉS EN RÉGION CENTRE

Les chiffres présents sur les barres représentent le nombre de journées d'hospitalisation

Tri par ordre décroissant de pourcentage de journées de séjours chirurgicaux.

Parmi ces établissements :

La part des journées de séjours chirurgicaux en 2007 variait de 0 % (CH Vendôme et Centre d'hémodialyse de Châteauroux) à 100 % (Clinique de l'Archette)

La part des journées de séjours pour chimiothérapie en 2007 variait de 0 % (CH Vendôme, CH Vierzon et Centre d'hémodialyse de Châteauroux) à 22.4 % (Clinique de Guillaume de Varye)

3. TAUX DE FUITES ET D'ATTRACTIVITÉ PAR DÉPARTEMENT (2007)

Tumeurs du corps de l'utérus : Séjours des patients hospitalisés et/ou domiciliés en région Centre (2006-2007)

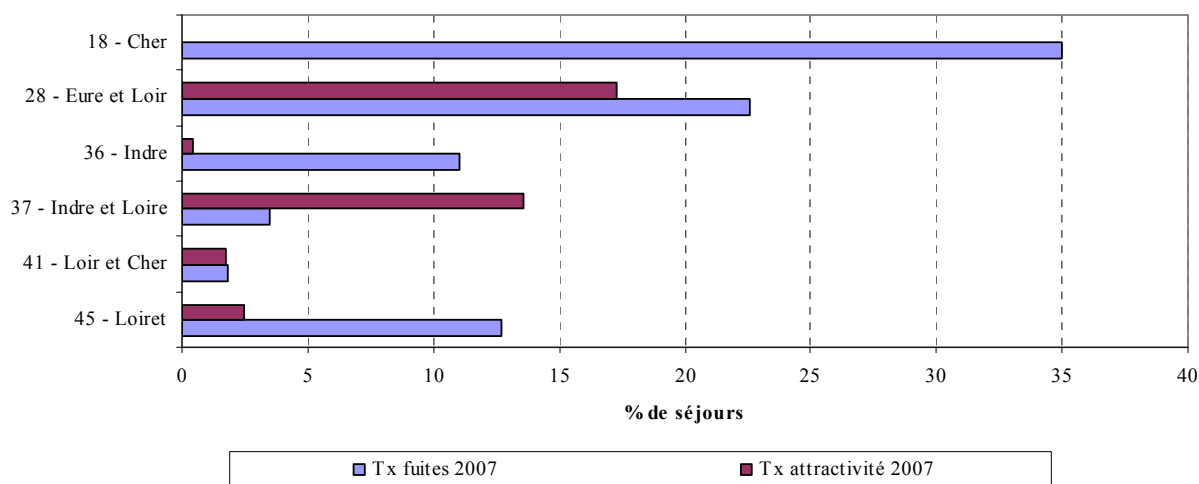
		Nombre de séjours	
		2006	2007
Séjours réalisés en région Centre	Patients de la région Centre	1 499	1 426
	Patients hors région Centre	52	89
Séjours réalisés hors région	Patients de la région Centre	236	258

SOURCE : PMSI 2006-2007, HORS SÉANCES DE RADIOTHÉRAPIE, SÉJOURS POUR ET AVEC TUMEUR

L'activité hospitalière (publique et privée) de la région Centre pour la prise en charge de patients présentant une Tumeurs du corps de l'utérus était de 1 515 séjours en 2007.

L'activité hospitalière (publique et privée) liée à la prise en charge, en France, de patients domiciliés en région Centre et présentant une Tumeurs du corps de l'utérus était de 1 684 séjours en 2007.

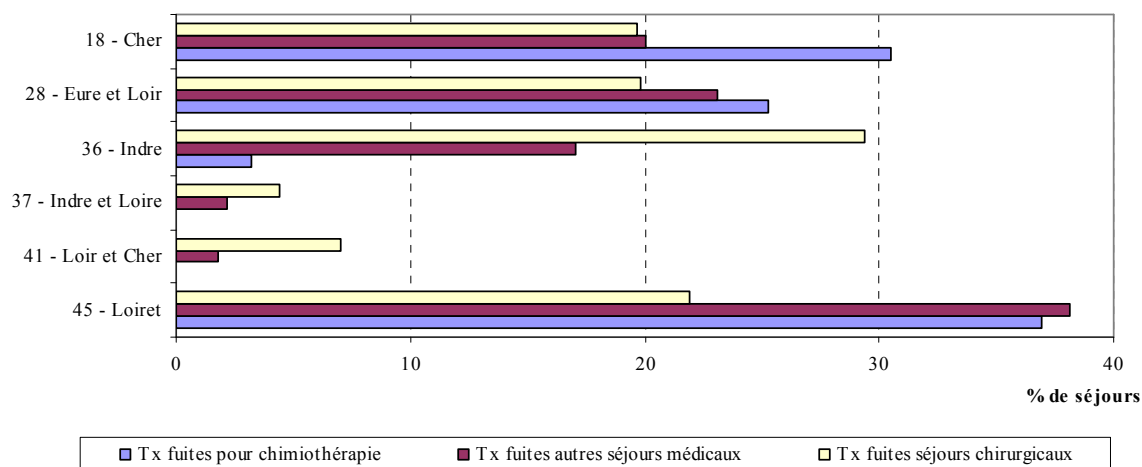
Tumeurs du corps de l'utérus : Taux de fuites et d'attractivité par département (2007)



SOURCE : PMSI 2006-2007, HORS SÉANCES DE RADIOTHÉRAPIE, SÉJOURS POUR ET AVEC TUMEUR

Le taux de fuites de la région Centre était de 15.3 % en 2007 (de 1.8 % pour le Loir-et-Cher à 35 % pour le Cher).

Le taux d'attractivité de la région Centre était de 5.9 % en 2007 (de aucune pour le Cher à 17.3 % pour l'Eure-et-Loir).

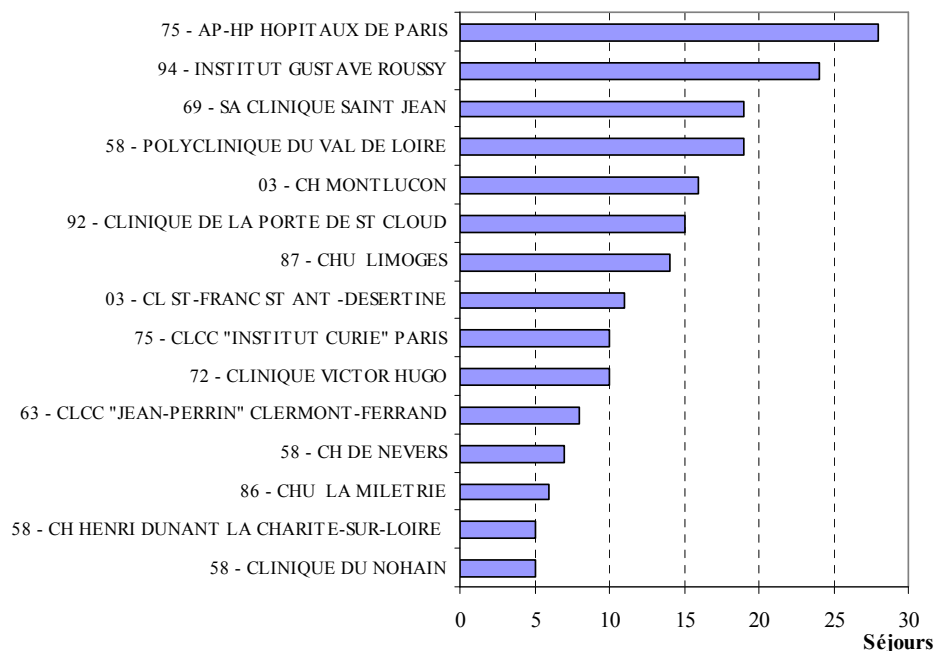
Tumeurs du corps de l'utérus : Taux de fuites par type d'activité (2007)

SOURCE : PMSI 2006-2007, HORS SÉANCES DE RADIOTHÉRAPIE, SÉJOURS POUR ET AVEC TUMEUR

Le taux de fuites pour chimiothérapie était de 17.3 % et celui pour chirurgie était de 17 %

Le taux de fuites le plus élevé pour les séjours pour chimiothérapie concernait le Loiret (37%).

Le taux de fuites le plus élevé pour les séjours chirurgicaux concernait le Loiret (38 %).

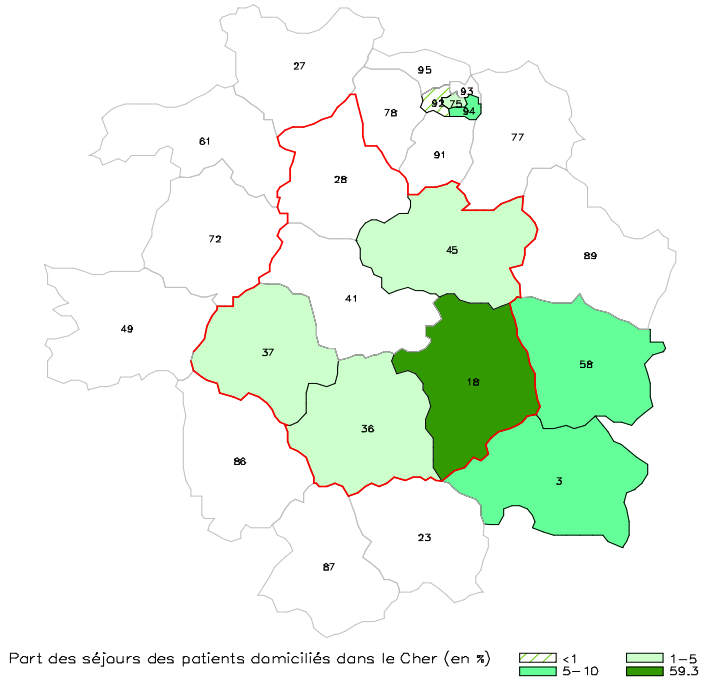
Tumeurs du corps de l'utérus : Les 15 premiers établissements accueillant les séjours de fuites des patients domiciliés en région Centre (2007)

SOURCE : PMSI 2006-2007, HORS SÉANCES DE RADIOTHÉRAPIE, SÉJOURS POUR ET AVEC TUMEUR

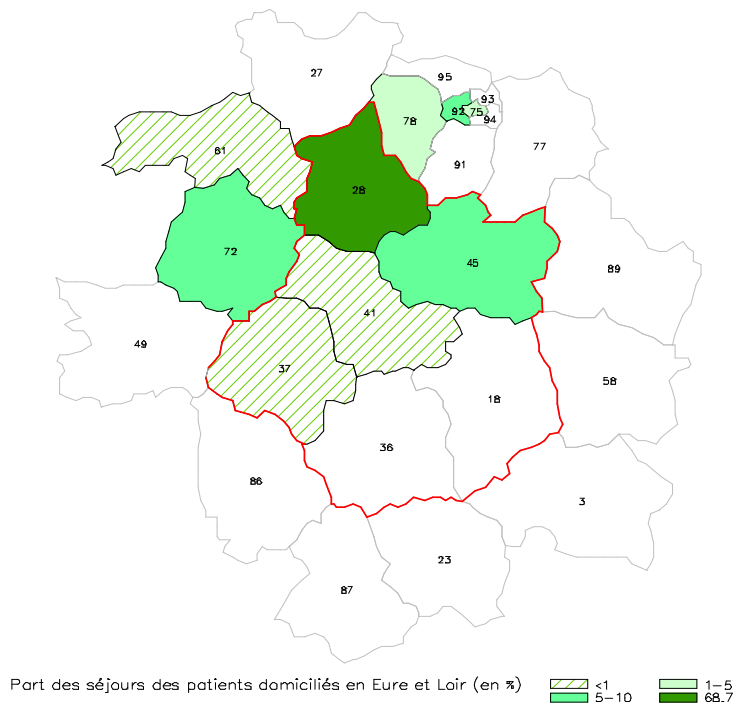
Ces 15 établissements ont accueilli 76.4 % des séjours de fuites.

Tumeurs du corps de l'utérus : Répartition des séjours de fuites par département (2007)

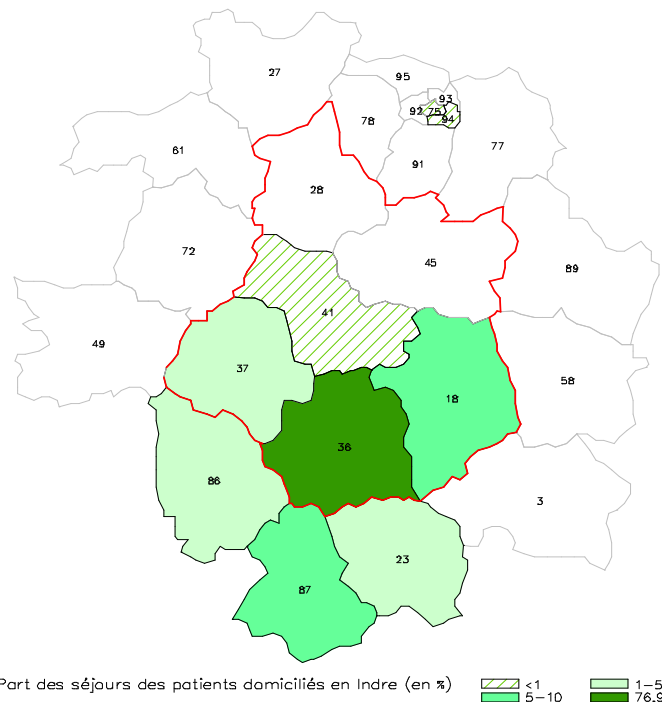
Répartition géographique des séjours réalisés pour les patients domiciliés dans le Cher



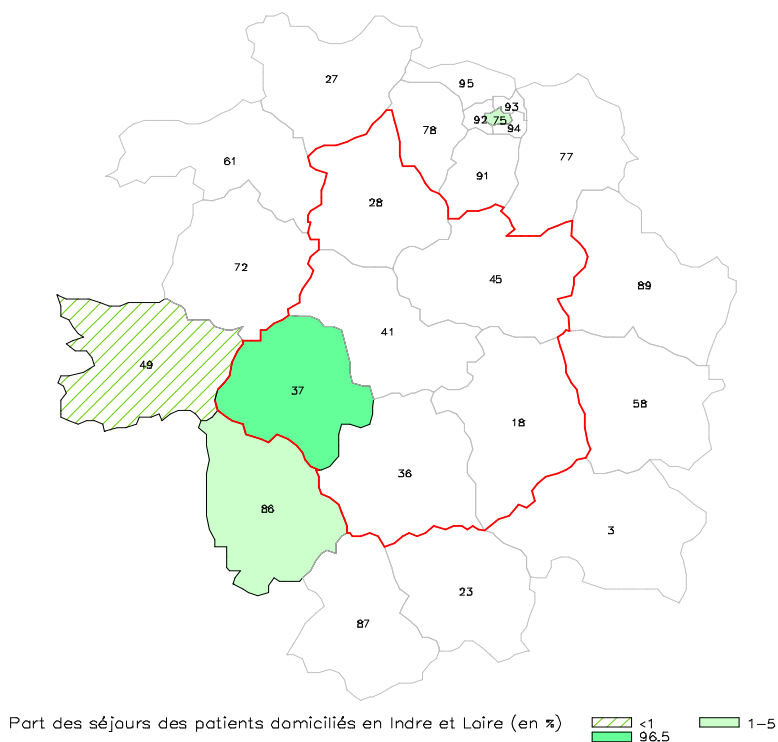
Répartition géographique des séjours réalisés pour les patients domiciliés en Eure et Loir



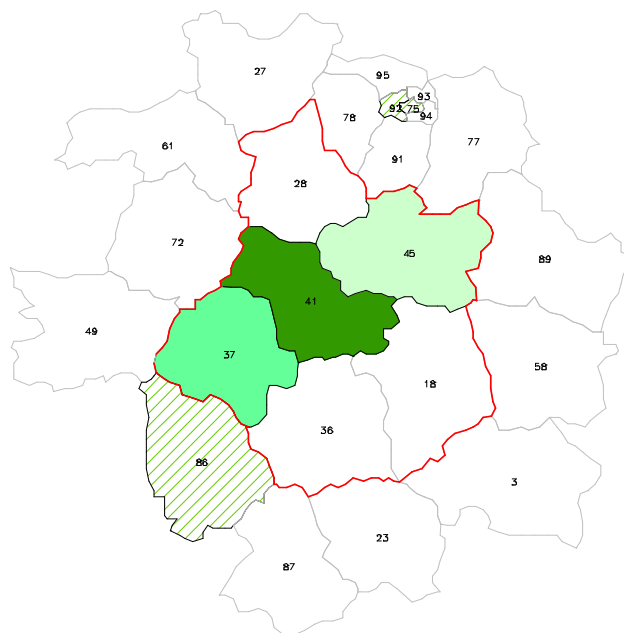
Répartition géographique des séjours réalisés pour les patients domiciliés en Indre



Répartition géographique des séjours réalisés pour les patients domiciliés en Indre et Loire

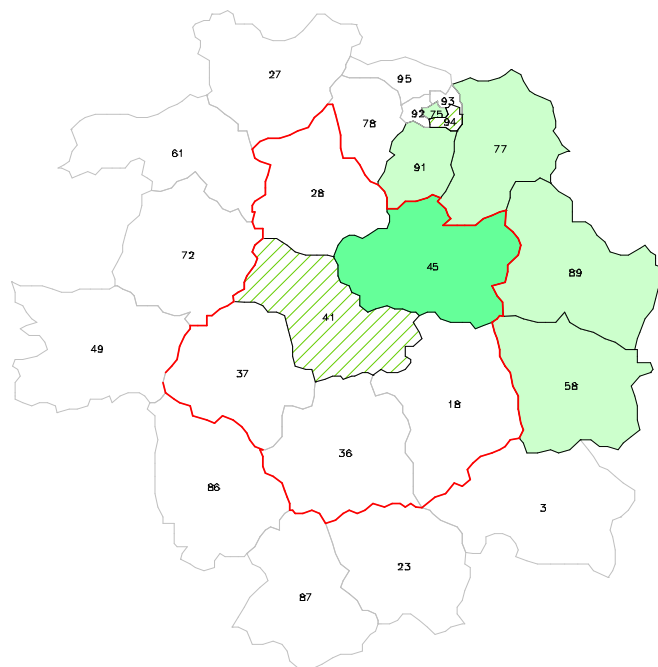


Répartition géographique des séjours réalisés pour les patients domiciliés dans le Loir et Cher



Part des séjours des patients domiciliés dans le Loir et Cher (en %) <1 5-10 15-20 75.2

Répartition géographique des séjours réalisés pour les patients domiciliés dans le Loiret



Part des séjours des patients domiciliés dans le Loiret (en %) <1 1-5 86.8

SOURCE : PMSI 2002-2007, HORS SÉANCES DE RADIOTHÉRAPIE, SÉJOURS POUR ET AVEC TUMEUR

4. PATIENTS DOMICILIES EN RÉGION CENTRE (2006-2007)

Étude réalisée à partir du chaînage des séjours POUR Cancer du corps de l'utérus des patients domiciliés en région Centre, quelque soit le lieu d'hospitalisation. En 2006-2007, 99 % des séjours ont pu être chaînés.

Cancer du corps de l'utérus : Patients hospitalisés POUR cancer et domiciliés en région Centre (2006-2007)

	2006	2007
Nombre de patients pris en charge POUR cancer	469	468
Nombre de nouveaux patients	-	344

SOURCE : PMSI 2006-2007, HORS SÉANCES DE RADIOTHÉRAPIE, SÉJOURS POUR CANCER DES PATIENTS RÉSIDANT EN RÉGION CENTRE

Sur les deux années, la file active comprenait 829 patients distincts.

Au cours des deux années, parmi ces patients, il y a eu 87 décès à l'hôpital (10.5 % des patients).

Les nouveaux patients en 2007 étaient au nombre de 344.

La moyenne d'âge des nouveaux patients, au moment de leur première hospitalisation POUR cancer, était de 68.7 ans.

La médiane était de 69 ans.

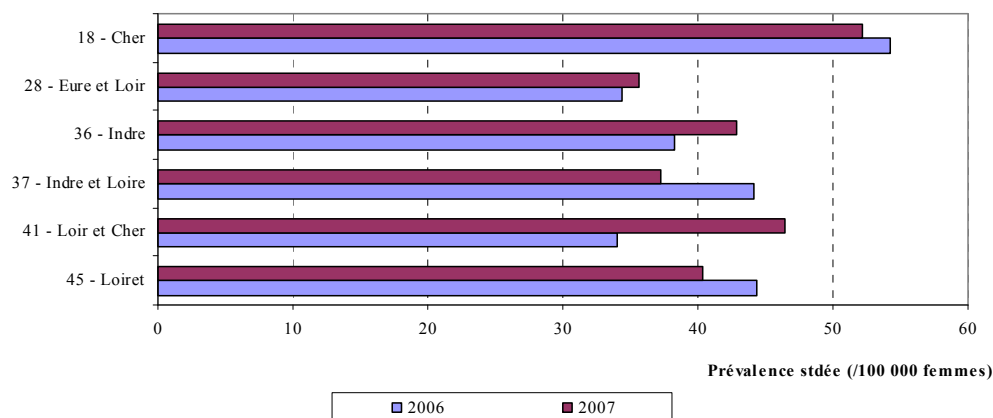
La part des patients présentant, lors de leur première hospitalisation, des métastases était de 14.5 %.

Cancer du corps de l'utérus : Répartition des patients selon leur département de résidence (2006-2007)

	2006	2007
18 - Cher	83	79
28 - Eure et Loir	59	64
36 - Indre	51	53
37 - Indre et Loire	115	92
41 - Loir et Cher	50	76
45 - Loiret	111	104
Région Centre	469	468

SOURCE : PMSI 2006-2007, HORS SÉANCES DE RADIOTHÉRAPIE, SÉJOURS POUR CANCER DES PATIENTS RÉSIDANT EN RÉGION CENTRE

Cancer du corps de l'utérus : Prévalence (pour 100 000 femmes) standardisée sur l'âge par département de résidence (2006-2007)



SOURCE : PMSI 2006-2007, HORS SÉANCES DE RADIOTHÉRAPIE, SÉJOURS POUR CANCER DES PATIENTS RÉSIDANT EN RÉGION CENTRE
Population de référence : la population française, 1999.

La prévalence standardisée du Cancer du Corps de l'Utérus, en 2007, était de 41.6 pour 100 000 femmes en région Centre.

La prévalence standardisée du Cancer du Corps de l'Utérus, en 2007, variait de 35.6 pour 100 000 femmes (Eure-et-Loir) à 52.2 pour 100 000 femmes (Cher).

Cancer du corps de l'utérus : Prise en charge moyenne par patient hospitalisé POUR cancer et domicilié en région Centre, selon le département de résidence (2006-2007)

	Nb patients	Nb moyen d'hospitalisations	Nb moyen d'hospitalisations <24h	Nb moyen de journées	Part des patients avec chimio (%)	Nb moyen journées de chimio quand chimio	Part des patients avec chirurgie (%)	Nb moyen journées de chir quand chir
18 - Cher	133	3,9	3,3	14,9	34,6	15,4	67,7	9,6
28 - Eure et Loir	109	3,0	1,6	15,2	29,4	14,3	64,2	11,9
36 - Indre	97	4,0	2,6	16,3	34,0	18,7	69,1	11,0
37 - Indre et Loire	186	2,6	1,4	9,9	29,6	10,2	67,2	7,8
41 - Loir et Cher	116	2,6	1,6	11,7	20,7	15,2	82,8	7,7
45 - Loiret	188	3,3	2,5	14,1	37,2	15,3	68,6	9,7
Région Centre	829	3,2	2,1	13,4	31,4	14,6	69,6	9,4

SOURCE : PMSI 2006-2007, HORS SÉANCES DE RADIOTHÉRAPIE, SÉJOURS POUR CANCER DES PATIENTS RÉSIDANT EN RÉGION CENTRE

Sur les deux années, par patient :

Le nombre moyen d'hospitalisations était de 3.2 (2.6 à 4 selon le département) dont 2.1 hospitalisations < 24H.

Le nombre moyen de journées d'hospitalisation était de 13.4 (9.9 à 16.3 selon le département).

31.4 % des patients ont été traités par chimiothérapie et 69.6 % par chirurgie.

15.7 % des patients ont été traités par chirurgie ET chimiothérapie.

Sur les deux années, la part des patients présentant des métastases était de 25.8 %.

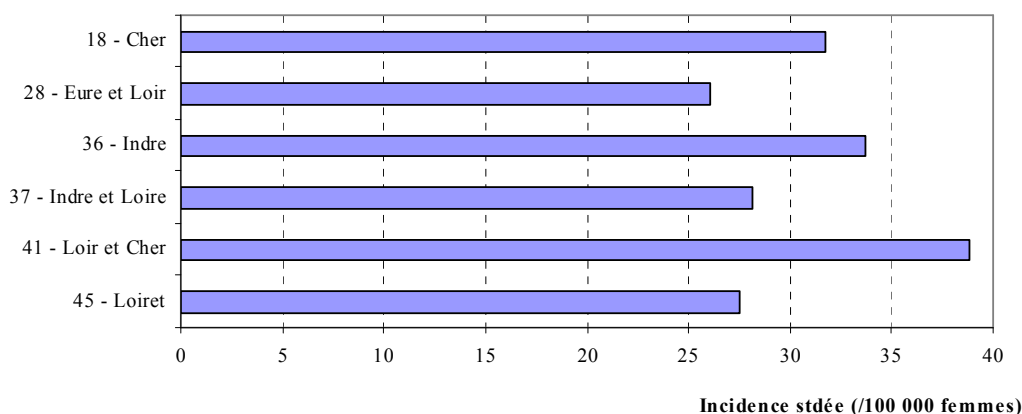
5. NOUVEAUX PATIENTS DE 2007 : LA PREMIÈRE HOSPITALISATION

Cancer du corps de l'utérus : Répartition des nouveaux patients selon leur département de résidence (2007)

	2007
18 - Cher	49
28 - Eure et Loir	48
36 - Indre	42
37 - Indre et Loire	69
41 - Loir et Cher	64
45 - Loiret	72
Région Centre	344

SOURCE : PMSI 2006-2007, HORS SÉANCES DE RADIOTHÉRAPIE, SÉJOURS POUR CANCER DES PATIENTS RÉSIDANT EN RÉGION CENTRE

Cancer du corps de l'utérus : Incidence (pour 100 000 femmes) standardisée sur l'âge par département de résidence (2007)



SOURCE : PMSI 2006-2007, HORS SÉANCES DE RADIOTHÉRAPIE, SÉJOURS POUR CANCER DES PATIENTS RÉSIDANT EN RÉGION CENTRE

Population de référence : la population française, 1999.

L'incidence standardisée du Cancer du Corps de l'Utérus, en 2007, était de 30.2 pour 100 000 femmes en région Centre.

L'incidence standardisée du Cancer du Corps de l'Utérus, en 2007, variait de 26 pour 100 000 femmes (Eure-et-Loir) à 38.8 pour 100 000 femmes (Loir-et-Cher).

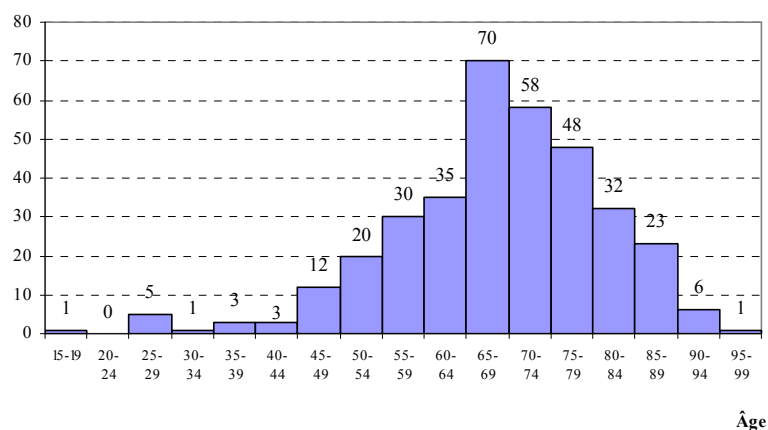
Cancer du corps de l'utérus : Les 15 premiers établissements dans lesquels ont lieu les premières hospitalisations POUR cancer (2007)

	<i>Nb séjours</i>	<i>%</i>
37 - CHU DE TOURS	40	11,6
37 -POLE SUD LEONARD DE VINCI	27	7,8
45 -CHR ORLEANS	23	6,7
41 -CH DE BLOIS	18	5,2
18 - CH J. COEUR BOURGES	17	4,9
28 - CH CHARTRES	16	4,7
36 - CH DE CHATEAUROUX	15	4,4
41 - CLINIQUE DU SAINT COEUR	13	3,8
18 - CLINIQUE GUILLAUME DE VARYE	12	3,5
45 - CLINIQUE "L'ARCHETTE"	12	3,5
45 - CLINIQUE DE LA PRESENTATION	11	3,2
37 -ALLIANCE	11	3,2
45 - CH AGGLOMERATION MONTARGOISE	10	2,9
41 -POLYCLINIQUE DE BLOIS	10	2,9
28 - CH DE DREUX	7	2,0

SOURCE : PMSI 2006-2007, HORS SÉANCES DE RADIOTHÉRAPIE, SÉJOURS POUR CANCER DES PATIENTS RÉSIDANT EN RÉGION CENTRE

Ces quinze premiers établissements de santé ont pris en charge, en 2007, 70.3 % des nouvelles hospitalisations POUR cancer.

Cancer du corps de l'utérus : Répartition par âge des nouveaux patients hospitalisés POUR cancer et domiciliés en région Centre (2007)



SOURCE : PMSI 2006-2007, HORS SÉANCES DE RADIOTHÉRAPIE, SÉJOURS POUR CANCER DES PATIENTS RÉSIDANT EN RÉGION CENTRE

La moyenne d'âge des nouveaux patients, au moment de leur première hospitalisation POUR cancer, était de 68.7 ans. La médiane était de 69 ans.

6. NOUVEAUX PATIENTS DU 1ER SEMESTRE 2007 : 6 PREMIERS MOIS DE SUIVI

Étude des 6 premiers mois de suivi des nouveaux patients du premier semestre 2007

Cancer du corps de l'utérus : Fuite des nouveaux patients du 1er semestre 2007 hospitalisés POUR cancer et domiciliés en région Centre (2007)

Patients pris en charge :		%
Entièrement hors région	19	10,9
Entièrement en région	151	86,3
Mixte	5	2,9
Total	175	100,0

SOURCE : PMSI 2006-2007, HORS SÉANCES DE RADIOTHÉRAPIE, SÉJOURS POUR CANCER DES PATIENTS RÉSIDANT EN RÉGION CENTRE

Les 6 premiers mois de suivi d'un cancer se sont déroulés :

- exclusivement en région Centre dans 86.3% des cas,
- exclusivement HORS région Centre dans 10.9 % des cas.

Cancer du corps de l'utérus : Prise en charge moyenne par nouveau patient hospitalisé POUR cancer et domicilié en région Centre, selon le département de résidence (2007)

	Nb patients	Nb moyen d'hospitalisations	Nb moyen d'hospitalisations <24h	Nb moyen de journées	Part des patients avec chimio (%)	Nb moyen journées de chimio quand chimio	Part des patients avec chirurgie (%)	Nb moyen journées de chir quand chir
18 - Cher	22	7,8	1,9	28,8	40,9	5,1	54,5	10,7
28 - Eure et Loir	18	5,9	0,4	39,3	38,9	9,1	61,1	11,3
36 - Indre	24	5,4	1,1	32,0	37,5	10,8	66,7	9,1
37 - Indre et Loire	39	5,8	0,9	26,0	25,6	15,7	74,4	8,2
41 - Loir et Cher	32	3,3	0,8	20,0	25,0	10,9	84,4	8,6
45 - Loiret	40	5,8	1,1	31,4	42,5	8,6	60,0	8,5
Région Centre	175	5,6	1,0	28,7	34,3	10,0	68,0	9,0

SOURCE : PMSI 2006-2007, HORS SÉANCES DE RADIOTHÉRAPIE, SÉJOURS POUR CANCER DES PATIENTS RÉSIDANT EN RÉGION CENTRE

Sur un suivi de 6 mois, par patient :

Le nombre moyen d'hospitalisations était de 5.6 (3.3 à 7.8 selon le département) dont 1 hospitalisation < 24H.

Le nombre moyen de journées d'hospitalisation était de 28.7 (20 à 39.3 selon le département).

34.3 % des patients ont été traités par chimiothérapie et 68 % par chirurgie.

13.7 % des patients ont été traités par chirurgie ET chimiothérapie.

Au cours d'un suivi de 6 mois après une 1ère hospitalisation, la part des patients présentant des métastases était de 28 %.

Cancer du corps de l'utérus : les 20 premiers actes chirurgicaux les plus fréquents au cours des 6 premiers mois de suivi des nouveaux patients du 1er semestre 2007

<i>Actes chirurgicaux</i>	<i>Nb séjours</i>
JKFA028 Hystérectomie totale avec annexectomie unilatérale ou bilatérale, par laparotomie	84
JKFA027 Colpohystérectomie totale élargie aux paramètres, par laparotomie	48
FCFA006 Curage lymphonodal [ganglionnaire] pelvien, par laparotomie	42
FCFA019 Curage lymphonodal [ganglionnaire] iliaque unilatéral ou bilatéral, par laparotomie	28
JKGD003 Curetage de la cavité de l'utérus à visée diagnostique	22
FCFC003 Curage lymphonodal [ganglionnaire] pelvien, par cœlioscopie ou par rétropéritonéoscopie	18
JKFA020 Colpohystérectomie totale élargie aux paramètres, par cœlioscopie et par abord vaginal	15
JKFA026 Hystérectomie totale, par abord vaginal	14
FCFC001 Curage lymphonodal [ganglionnaire] iliaque, par cœlioscopie ou par rétropéritonéoscopie	12
JKFA006 Hystérectomie totale avec annexectomie unilatérale ou bilatérale, par cœlioscopie et par abord vaginal	10
EBLA003 Pose d'un cathéter relié à une veine profonde du membre supérieur ou du cou par voie transcutanée, avec pose d'un système diffuseur implantable sous-cutané	9
ZZLP025 Anesthésie générale ou locorégionale complémentaire niveau 1	9
HPFA004 Résection du grand omentum [grand épiploon] [Omentectomie], par laparotomie	8
ZCQD001 Examen clinique du petit bassin [pelvis] et du périnée féminins, sous anesthésie générale	7
FCFA022 Curage lymphonodal [ganglionnaire] lombo-aortique avec curage iliaque unilatéral ou bilatéral, par laparotomie	6
JCLE002 Pose d'une endoprothèse urétérale, par endoscopie rétrograde	6
JJFA004 Salpingoovariectomie [Annexectomie], par laparotomie	6
JKFA004 Hystérectomie totale avec annexectomie unilatérale ou bilatérale et suspension postérieure du dôme du vagin, par laparotomie	6
JKFA005 Hystérectomie totale avec annexectomie unilatérale ou bilatérale, par abord vaginal	6
JKFA015 Hystérectomie totale, par laparotomie	6
JKGD002 Curetage de la cavité de l'utérus à visée thérapeutique	6
JJFC010 Salpingoovariectomie [Annexectomie], par cœlioscopie	4
ZCQA001 Exploration de la cavité abdominale, par laparotomie [Laparotomie exploratrice]	4
FCFA011 Curage lymphonodal [ganglionnaire] inguinal, par abord direct	2
FCFA029 Curage lymphonodal [ganglionnaire] axillaire, par abord direct	2
GLLD015 Ventilation mécanique intratrachéale avec pression expiratoire positive [PEP] inférieure ou égale à 6 et FiO2 inférieure ou égale à 60%, par 24 heures	2
HGEC009 Réduction d'invagination intestinale aiguë, par cœlioscopie	2
HHFA024 Colectomie gauche avec libération de l'angle colique gauche, sans rétablissement de la continuité, par laparotomie	2
HJFA004 Résection rectosigmoïdienne avec anastomose colorectale infrapéritonéale, par cœlioscopie ou par laparotomie avec préparation par cœlioscopie	2
HJFA011 Résection rectosigmoïdienne dépassant le cul-de-sac de Douglas, sans rétablissement de la continuité, par laparotomie	2
HJQE001 Rectosigmoïdoscopie	2
HPFC002 Résection du grand omentum [grand épiploon] [Omentectomie], par cœlioscopie	2
Jddb001 Cervicocystopexie par bandelette synthétique infra-urétrale, par voie transvaginale et par voie transcutanée, avec guidage endoscopique	2
JDFE001 Résection de 4 tumeurs de la vessie ou plus, par endoscopie	2
JDQE003 Urétrocystoscopie à l'endoscope rigide	2

SOURCE : PMSI 2006-2007, HORS SÉANCES DE RADIOTHÉRAPIE, SÉJOURS POUR CANCER DES PATIENTS RÉSIDANT EN RÉGION CENTRE