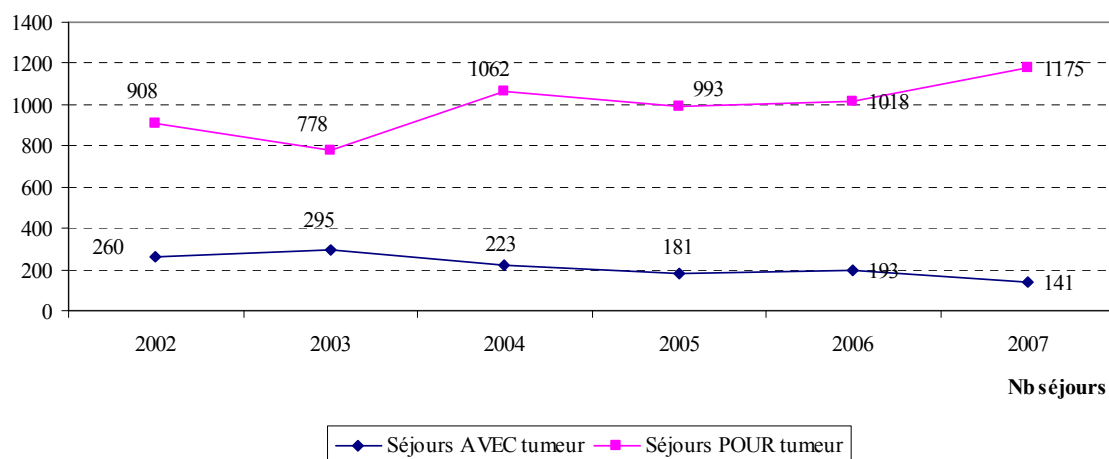


TUMEURS DU COL DE L'UTÉRUS

Attention, les séjours avec dysplasie du col de l'utérus (code CIM10 N87) n'ont pas été inclus dans cette analyse.

1. PRINCIPALES ÉVOLUTIONS 2002-2007

Tumeurs du Col de l'Utérus : Évolution du nombre de séjours POUR et AVEC tumeur réalisés en région Centre (2002-2007)

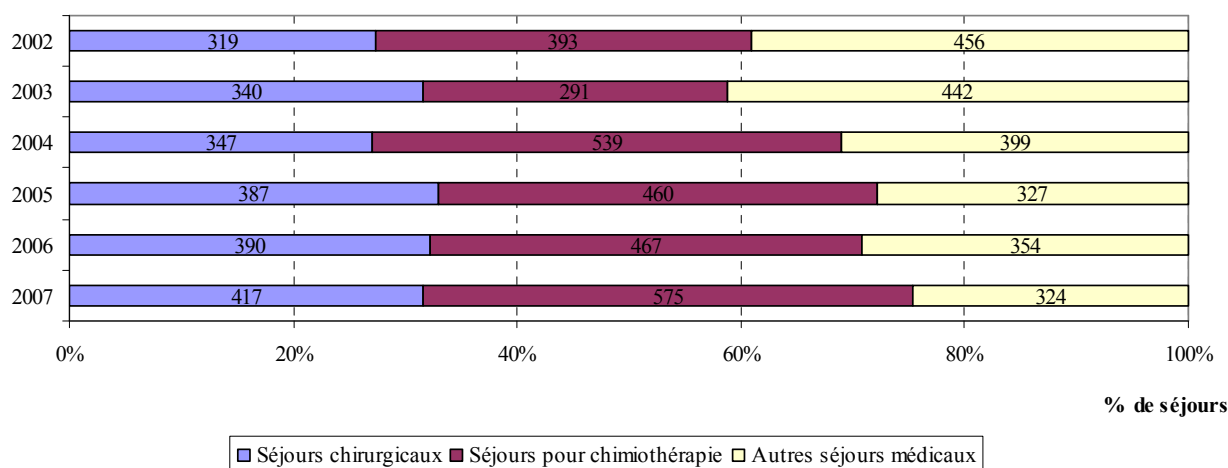


SOURCE : PMSI 2002-2007, HORS SÉANCES DE RADIOTHÉRAPIE, SÉJOURS POUR ET AVEC TUMEUR RÉALISÉS EN RÉGION CENTRE

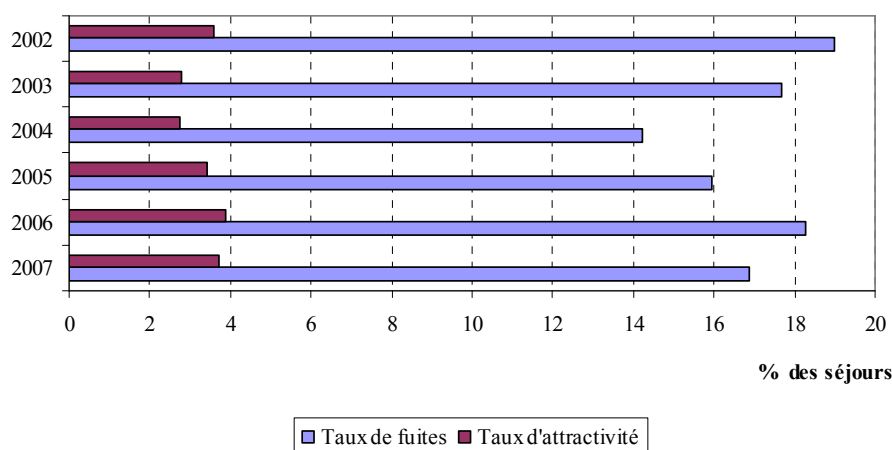
Le nombre annuel de séjours de Tumeurs du Col de l'Utérus réalisés en région Centre a augmenté de 12.7 % entre 2002 et 2007.

La part des séjours POUR Tumeurs du Col de l'Utérus est passée de 77.7 % en 2002 à 89.3 % en 2007.

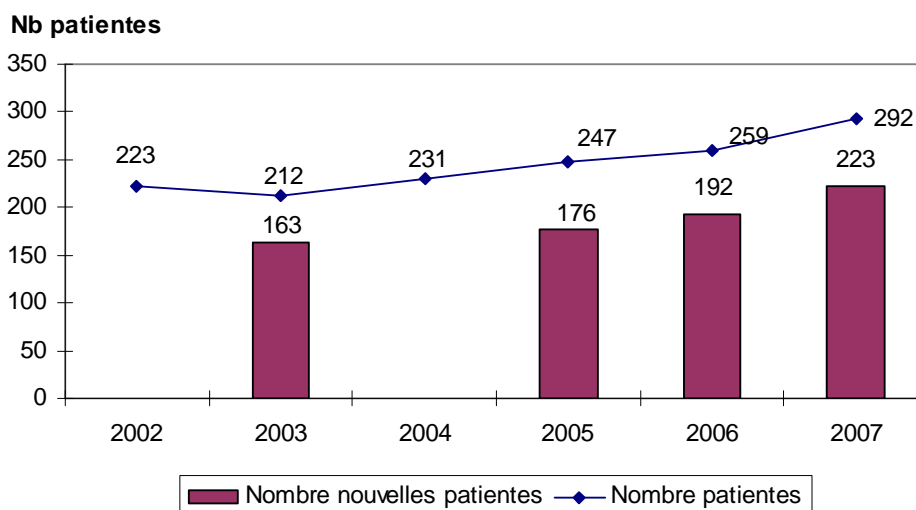
Tumeurs du Col de l'Utérus : Évolution par type de prise en charge des séjours réalisés en région Centre (2002-2007)



SOURCE : PMSI 2002-2007, HORS SÉANCES DE RADIOTHÉRAPIE, SÉJOURS POUR ET AVEC TUMEUR RÉALISÉS EN RÉGION CENTRE

Tumeurs du Col de l'Utérus : Évolution des taux de fuites et d'attractivité de la région Centre (2002-2007)

SOURCE : PMSI 2002-2007, HORS SÉANCES DE RADIOTHÉRAPIE, SÉJOURS POUR ET AVEC TUMEUR

Cancer du Col de l'Utérus : Évolution du nombre de patientes en région Centre (2002-2007)

SOURCE : PMSI 2002-2007, HORS SÉANCES DE RADIOTHÉRAPIE, SÉJOURS POUR CANCER DES PATIENTS RÉSIDANT EN RÉGION CENTRE.

ATTENTION : Les nombres de patients et nouveaux patients sont calculés à partir du chaînage des séjours POUR cancer du col de l'utérus des patients domiciliés en région Centre. Le taux de chaînage de ces séjours a varié de 90 % pour la période 2002-2003 à 99 % pour la période 2004-2005 et 97% pour la période 2006-2007.

Le nombre annuel de cas de Cancer du Col de l'Utérus pris en charge est en constante augmentation depuis 2003 : + 30 % entre 2002 et 2007.

Le nombre annuel de nouvelles patientes atteintes du Cancer du Col de l'Utérus pris en charge a augmenté de 38 % entre 2003 et 2007, soit + 60 patientes.

En région Centre, l'incidence standardisée sur l'âge du Cancer du Col de l'Utérus est passée de 16 pour 100 000 femmes en 2003 à 22 pour 100 000 femmes en 2005 et s'y maintenir en 2007.

2. SÉJOURS RÉALISÉS EN RÉGION CENTRE (2006-2007)

Tumeurs du Col de l'Utérus : Séjours répartis selon le type de tumeur (2006-2007)

		2006		2007	
		Nb séjours	%	Nb séjours	%
Pour tumeur	Tumeurs malignes	832	68,7	995	75,6
	Tumeurs in situ ou à évolution imprévisible	186	15,4	180	13,7
Avec tumeur	Tumeurs malignes	180	14,9	122	9,3
	Tumeurs in situ ou à évolution imprévisible	13	1,1	19	1,4
Total		1 211	100,0	1 316	100,0

SOURCE : PMSI 2006-2007, HORS SÉANCES DE RADIOTHÉRAPIE, SÉJOURS POUR ET AVEC TUMEUR RÉALISÉS EN RÉGION CENTRE

89.3 % des séjours de tumeur réalisés en 2007, dans des établissements de la région Centre, étaient des séjours POUR tumeur.

Les tumeurs in situ ou à évolution imprévisible représentaient 15.1 % des séjours (à l'exclusion des dysplasies).

Tumeurs du Col de l'Utérus : Séjours répartis selon le type d'établissement (2006-2007)

	2006		2007		2006		2007	
	Nb séjours	%	Nb séjours	%	Nb journées	%	Nb journées	%
Établissements publics	798	65,9	810	61,6	3 257	73,7	3 202	70,3
Établissements privés	413	34,1	506	38,4	1 160	26,3	1 356	29,7
Total	1 211	100,0	1 316	100,0	4 417	100,0	4 558	100,0

SOURCE : PMSI 2006-2007, HORS SÉANCES DE RADIOTHÉRAPIE, SÉJOURS POUR ET AVEC TUMEUR RÉALISÉS EN RÉGION CENTRE

De 2006 à 2007, le nombre de séjours a varié de 105 séjours (soit 8.7 %) et le nombre de journées d'hospitalisation a varié de 141 journées (soit 3.2 %).

En 2007, les établissements publics de santé ont réalisé 61.6 % de l'activité 'Tumeurs du col de l'utérus' en terme de séjours et 70.3 % en terme de journées d'hospitalisation.

La part des établissements publics de santé a varié de -4.3 points (en nombre de séjours) de 2006 à 2007.

Tumeurs du Col de l'Utérus : Séjours répartis selon le type d'hospitalisation (2006-2007)

	2006		2007		2006		2007	
	Nb séjours	%	Nb séjours	%	Nb journées	%	Nb journées	%
Hospitalisation > 24 h	591	48,8	620	47,1	3 797	86,0	3 862	84,7
Hospitalisation < 24 h	620	51,2	696	52,9	620	14,0	696	15,3
Total	1 211	100,0	1 316	100,0	4 417	100,0	4 558	100,0

SOURCE : PMSI 2006-2007, HORS SÉANCES DE RADIOTHÉRAPIE, SÉJOURS POUR ET AVEC TUMEUR RÉALISÉS EN RÉGION CENTRE

Les hospitalisations de moins de 24 heures représentaient 52.9 % des séjours et 15.3 % des journées d'hospitalisation en 2007.

La part des hospitalisations de moins de 24 heures a varié de 1.7 points de 2006 à 2007.

Tumeurs du Col de l'Utérus : Durée moyenne de séjours des établissements de la région Centre (2006-2007)

	2006		2007	
	DMS (en journées)	Médiane	DMS (en journées)	Médiane
Hospitalisation > 24 h	6,4	4	6,2	4
Tous les séjours	3,6	1	3,5	1

SOURCE : PMSI 2006-2007, HORS SÉANCES DE RADIOTHÉRAPIE, SÉJOURS POUR ET AVEC TUMEUR RÉALISÉS EN RÉGION CENTRE

La DMS des hospitalisations de plus de 24 heures a diminué de - 0.2 jours entre 2006 et 2007.

Tumeurs du Col de l'Utérus : Séjours des établissements de la région Centre répartis selon le type de prise en charge (2006-2007)

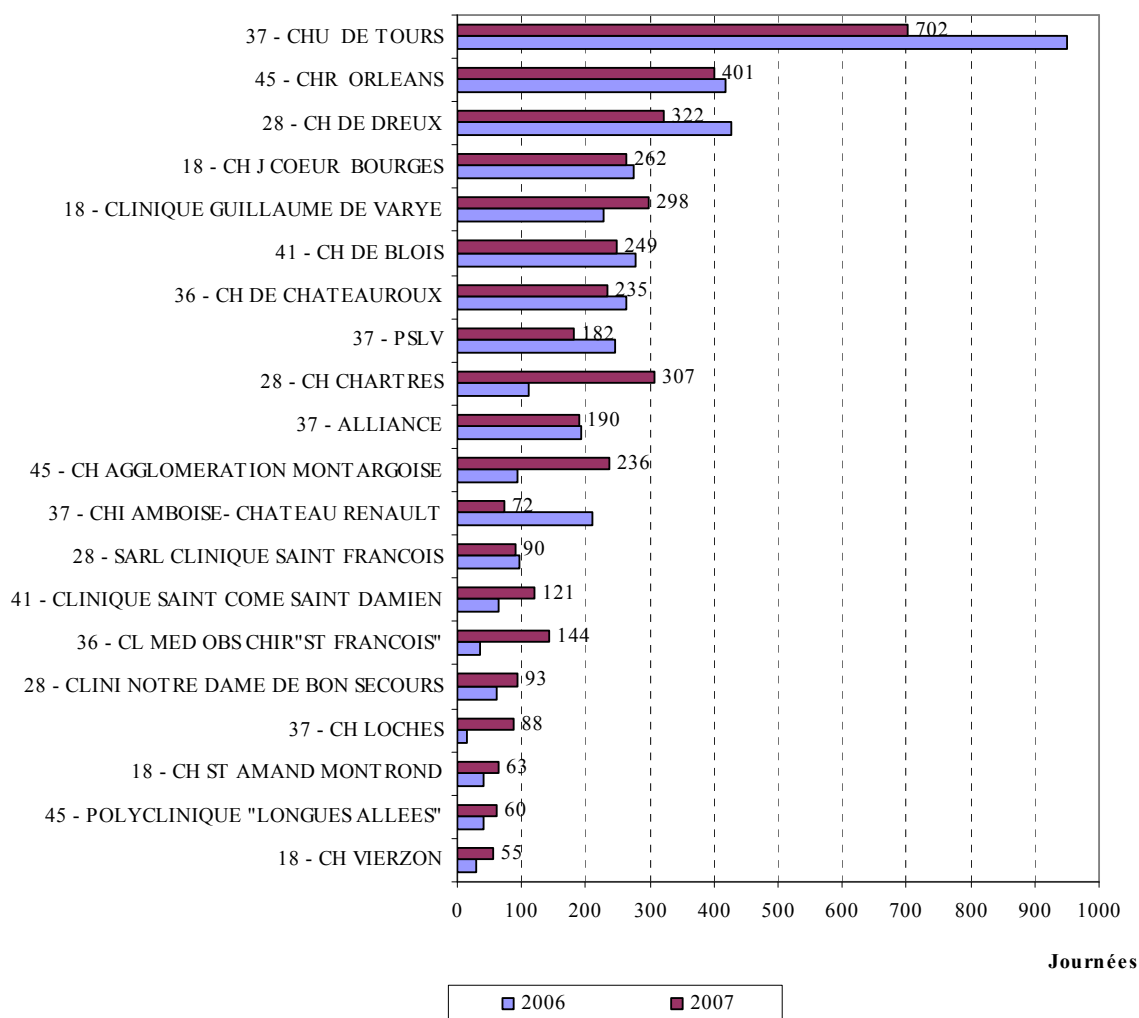
	2006		2007		2006		2007	
	Nb séjours	%	Nb séjours	%	Nb journées	%	Nb journées	%
Séjours chirurgicaux	390	32,2	417	31,7	1 769	40,0	1 890	41,5
Séjours médicaux	821	67,8	899	68,3	2 648	60,0	2 668	58,5
<i>dont avec chimiothérapie</i>	483	39,9	668	50,8	778	17,6	1 184	26,0
Total	1 211	100,0	1 316	100,0	4 417	100,0	4 558	100,0

SOURCE : PMSI 2006-2007, HORS SÉANCES DE RADIOTHÉRAPIE, SÉJOURS POUR ET AVEC TUMEUR RÉALISÉS EN RÉGION CENTRE

Les séjours avec chimiothérapie représentaient 50.8 % des séjours et 26 % des journées d'hospitalisation en 2007.

Les séjours chirurgicaux représentaient 31.7 % des séjours et 41.5 % des journées d'hospitalisation en 2007.

Tumeurs du Col de l'Utérus : Nombre de journées d'hospitalisation dans les 20 premiers établissements de la région Centre (2006-2007)



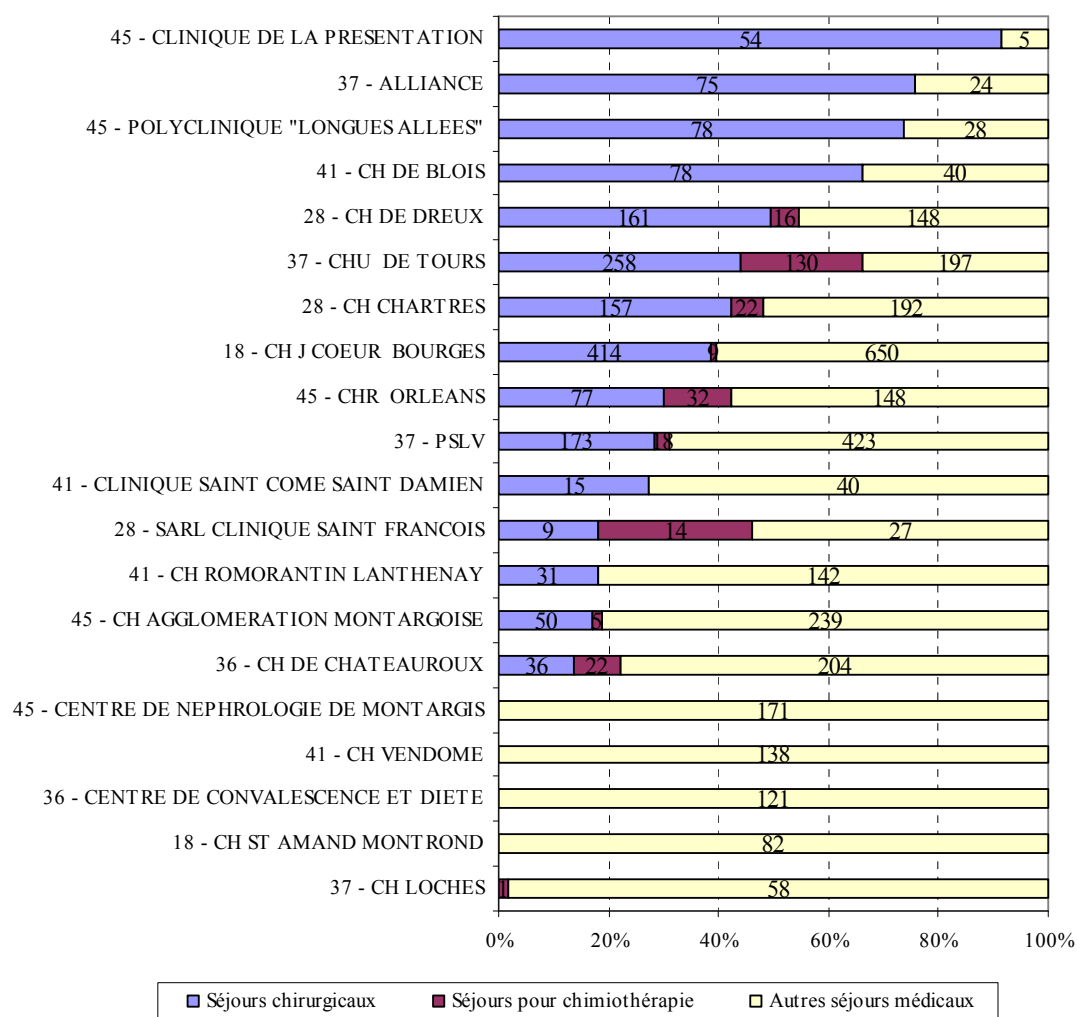
SOURCE : PMSI 2006-2007, HORS SÉANCES DE RADIOTHÉRAPIE, SÉJOURS POUR ET AVEC TUMEUR RÉALISÉS EN RÉGION CENTRE

Tri par ordre décroissant de journées en 2007

Les 20 premiers établissements de la région ont réalisé, en 2007, 91.5 % des journées d'hospitalisation.

Le CHU de Tours et le CHR d'Orléans ont réalisé un quart des journées d'hospitalisation.

Tumeurs du Col de l'Utérus : Journées d'hospitalisation dans les 20 premiers établissements de la région Centre réparties selon le type de prise en charge (2007)



SOURCE : PMSI 2006-2007, HORS SÉANCES DE RADIOTHÉRAPIE, SÉJOURS POUR ET AVEC TUMEUR RÉALISÉS EN RÉGION CENTRE

Les chiffres présents sur les barres représentent le nombre de journées d'hospitalisation.

Tri par ordre décroissant de pourcentage de journées de séjours chirurgicaux.

Parmi ces établissements :

La part des journées de séjours chirurgicaux en 2007 variait de 91.5 % (Clinique de la Présentation) à 13.7 % (CH de Châteauroux)

La part des journées de séjours pour chimiothérapie en 2007 variait de 28 % (Clinique Saint François) à 0.8 % (CH de Bourges)

3. TAUX DE FUITES ET D'ATTRACTIVITÉ PAR DÉPARTEMENT (2007)

Tumeurs du Col de l'Utérus : Séjours des patients hospitalisés et/ou domiciliés en région Centre (2006-2007)

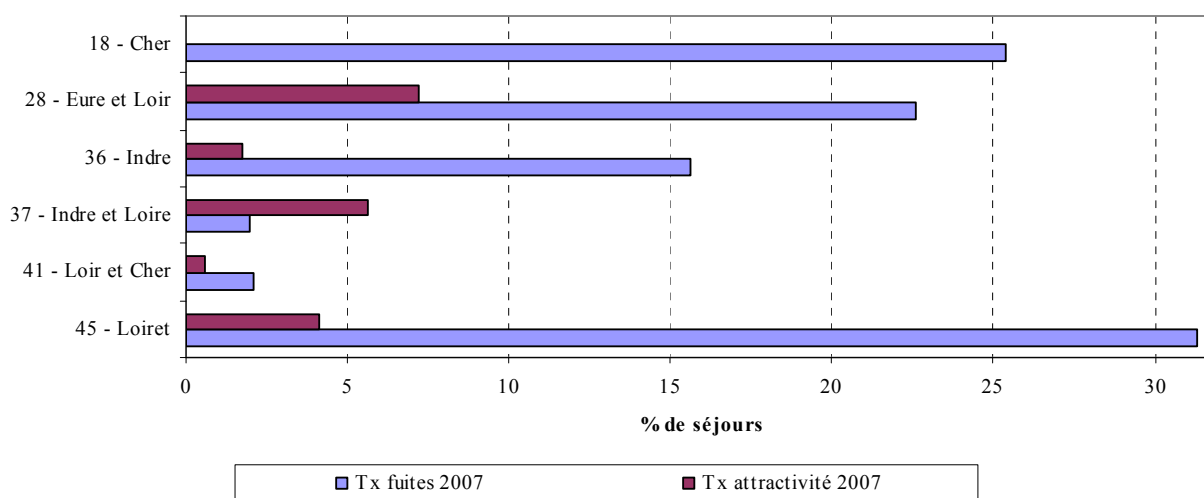
		Nombre de séjours	
		2006	2007
Séjours réalisés en région Centre	Patients de la région Centre	1 164	1 267
	Patients hors région Centre	47	49
Séjours réalisés hors région	Patients de la région Centre	260	257

SOURCE : PMSI 2006-2007, HORS SÉANCES DE RADIOTHÉRAPIE, SÉJOURS POUR ET AVEC TUMEUR

L'activité hospitalière (publique et privée) de la région Centre pour la prise en charge de patients présentant une Tumeurs du Col de l'Utérus était de 1 316 séjours en 2007.

L'activité hospitalière (publique et privée) liée à la prise en charge, en France, de patients domiciliés en région Centre et présentant une Tumeurs du Col de l'Utérus était de 1 524 séjours en 2007.

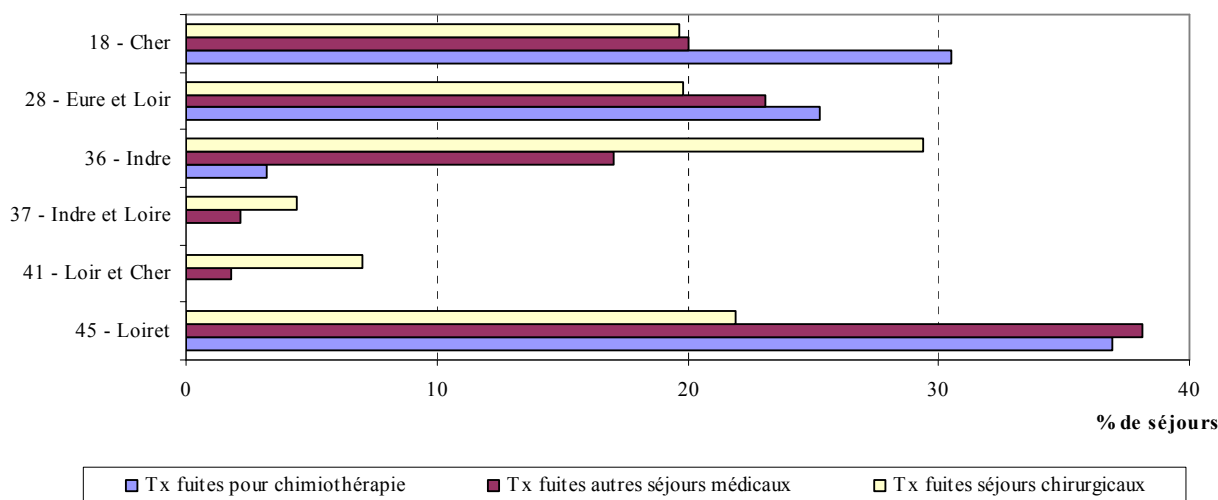
Tumeurs du Col de l'Utérus : Taux de fuites et d'attractivité par département (2007)



SOURCE : PMSI 2006-2007, HORS SÉANCES DE RADIOTHÉRAPIE, SÉJOURS POUR ET AVEC TUMEUR

Le taux de fuites de la région Centre était de 16.9 % en 2007 (de 2 % en Indre-et-Loire à 31.3 % en Loiret).

Le taux d'attractivité de la région Centre était de 3.7 % en 2007 (de aucune pour le Cher à 5.6 % en Indre-et-Loire).

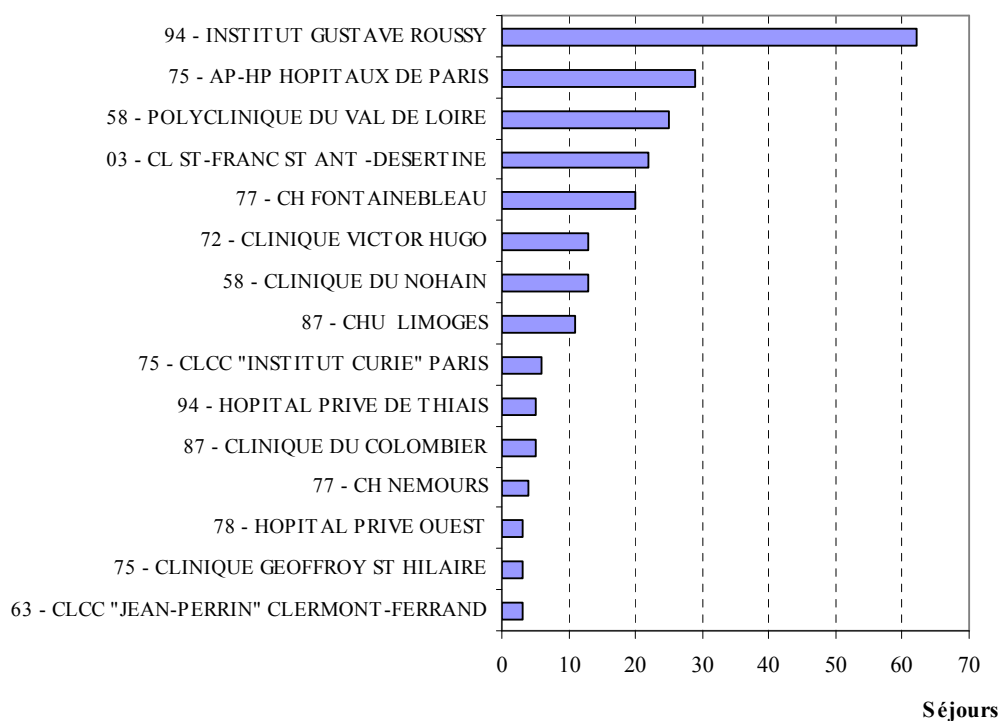
Tumeurs du Col de l'Utérus : Taux de fuites par type d'activité (2007)

SOURCE : PMSI 2006-2007, HORS SÉANCES DE RADIOTHÉRAPIE, SÉJOURS POUR ET AVEC TUMEUR

Le taux de fuites pour chimiothérapie était de 17.3 % et celui pour chirurgie était de 17 %

Le taux de fuites le plus élevé pour les séjours pour chimiothérapie concernait le Loiret (37 %). Aucune fuite pour chimiothérapie n'est observée en Indre-et-Loire et Loir-et-Cher.

Le taux de fuites le plus élevé pour les séjours chirurgicaux concernait l'Indre (29.4 %).

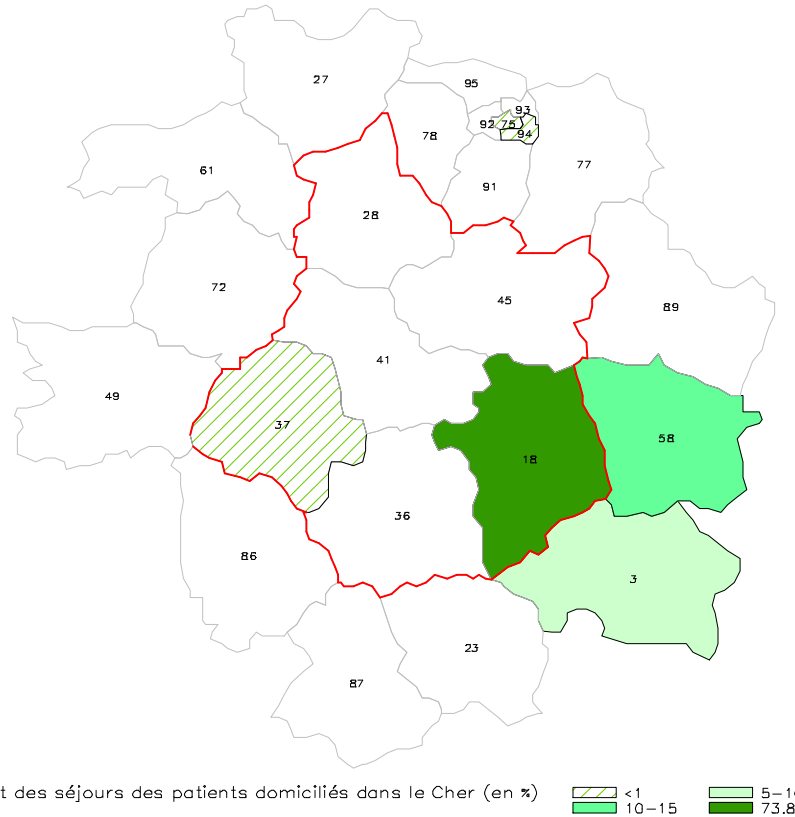
Tumeurs du Col de l'Utérus : Les 15 premiers établissements accueillant les séjours de fuites des patients domiciliés en région Centre (2007)

SOURCE : PMSI 2006-2007, HORS SÉANCES DE RADIOTHÉRAPIE, SÉJOURS POUR ET AVEC TUMEUR

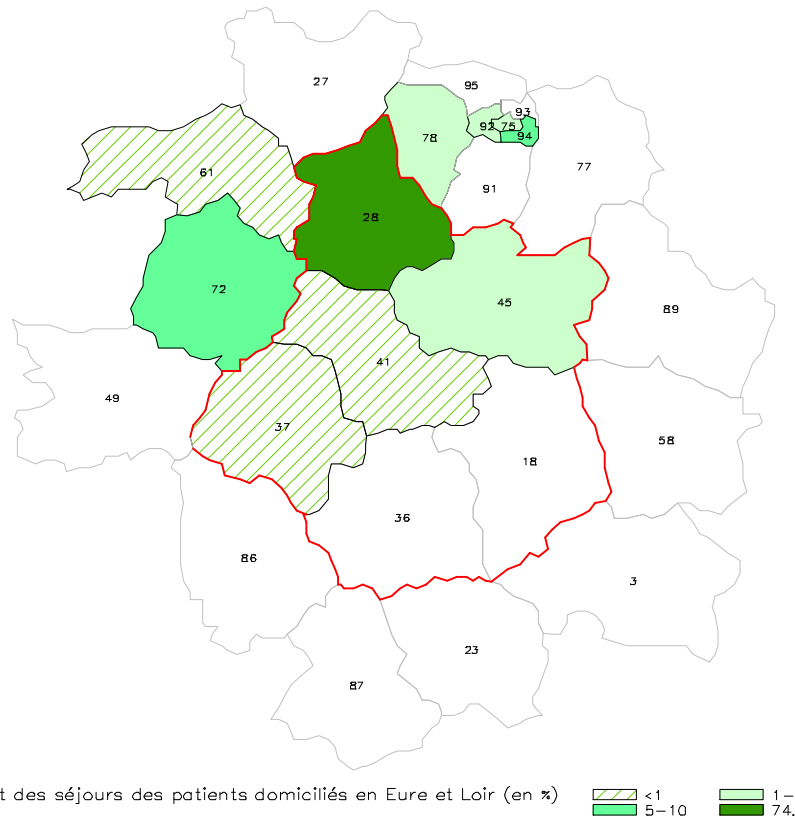
Ces 15 établissements ont accueilli 87 % des séjours de fuites.

Tumeurs du Col de l'Utérus : Répartition des séjours de fuites par département (2007)

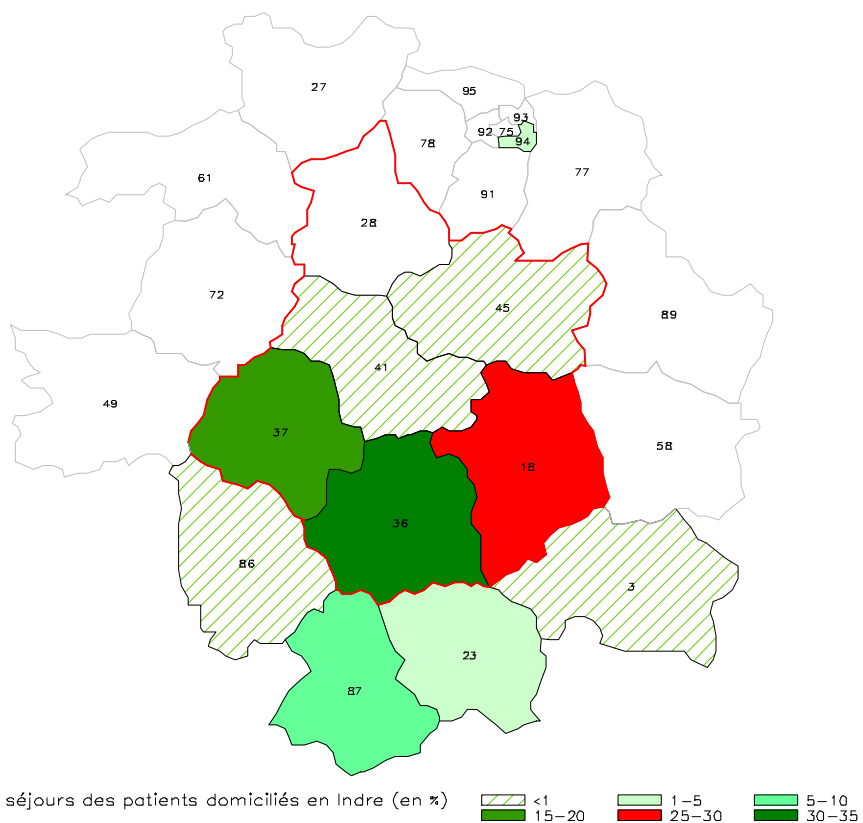
Répartition géographique des séjours réalisés pour les patients domiciliés dans le Cher



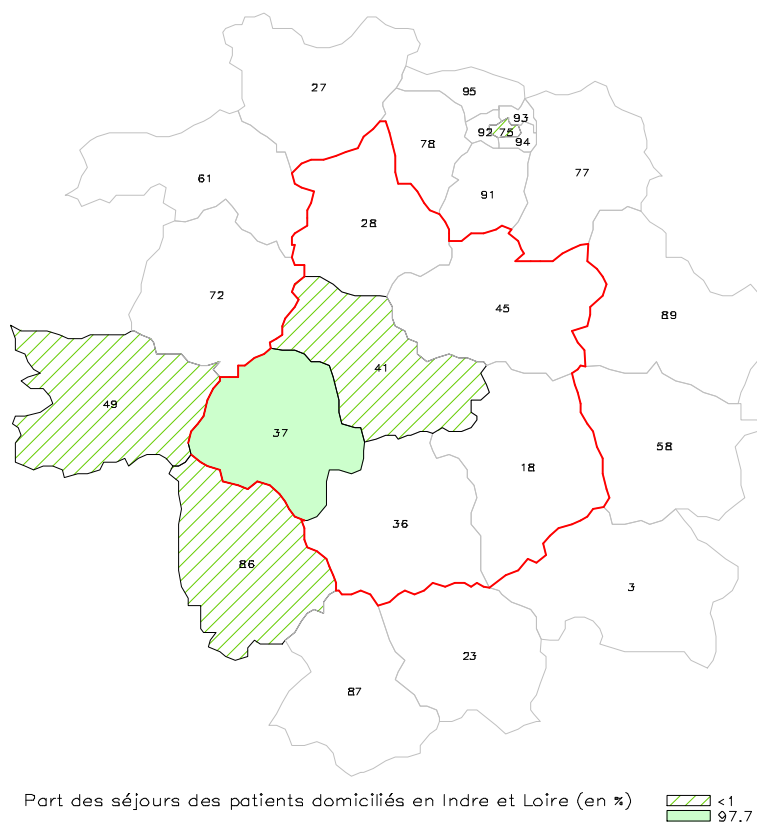
Répartition géographique des séjours réalisés pour les patients domiciliés en Eure et Loir



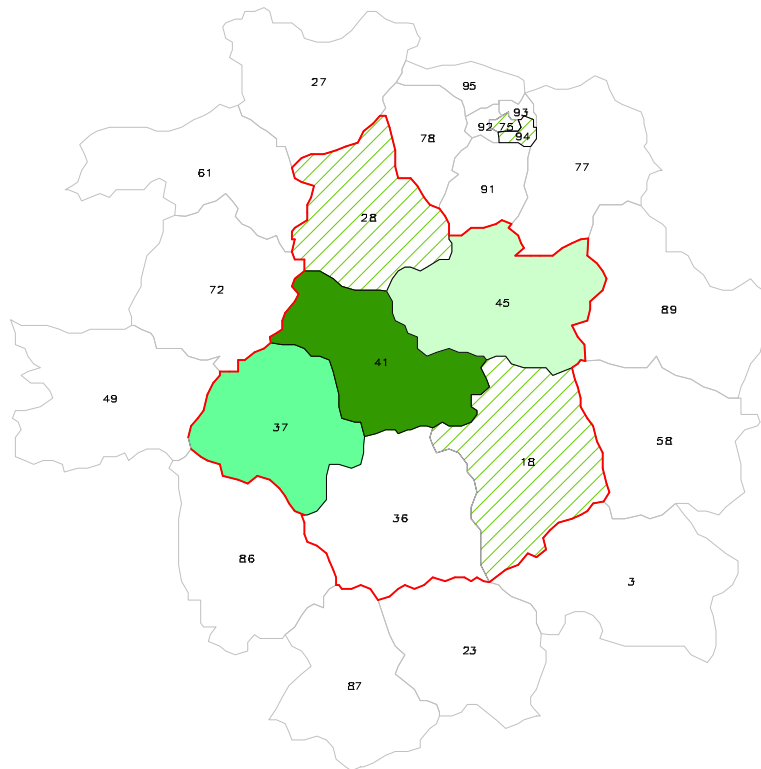
Répartition géographique des séjours réalisés pour les patients domiciliés en Indre



Répartition géographique des séjours réalisés pour les patients domiciliés en Indre et Loire

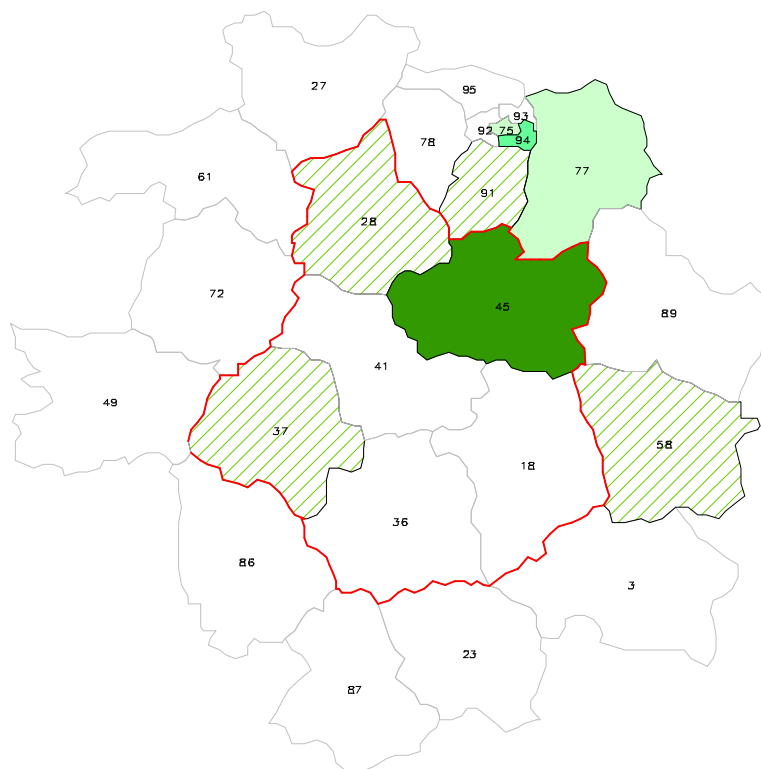


Répartition géographique des séjours réalisés pour les patients domiciliés dans le Loir et Cher



Part des séjours des patients domiciliés dans le Loir et Cher (en %) <1 1-5 20-25 73.4

Répartition géographique des séjours réalisés pour les patients domiciliés dans le Loiret



Part des séjours des patients domiciliés dans le Loiret (en %) <1 5-10 10-15 68.1

SOURCE : PMSI 2002-2007, HORS SÉANCES DE RADIOTHÉRAPIE, SÉJOURS POUR ET AVEC TUMEUR

4. PATIENTS DOMICILIES EN RÉGION CENTRE (2006-2007)

Étude réalisée à partir du chaînage des séjours POUR Cancer du Col de l'Utérus des patients domiciliés en région Centre, quelque soit le lieu d'hospitalisation. En 2006-2007, 97 % des séjours ont pu être chaînés.

Cancer du Col de l'Utérus : Patients hospitalisés POUR cancer et domiciliés en région Centre (2006-2007)

	2006	2007
Nombre de patients pris en charge POUR cancer	259	292
Nombre de nouveaux patients	-	223

SOURCE : PMSI 2006-2007, HORS SÉANCES DE RADIOTHÉRAPIE, SÉJOURS POUR CANCER DES PATIENTS RÉSIDANT EN RÉGION CENTRE

Sur les deux années, la file active comprenait 486 patients distincts.

Au cours des deux années, parmi ces patients, il y a eu 38 décès à l'hôpital (7.8 % des patients).

Les nouvelles patientes en 2007 étaient de 223.

La moyenne d'âge des nouveaux patients, au moment de leur première hospitalisation POUR cancer, était de 56.7 ans. La médiane était de 56 ans.

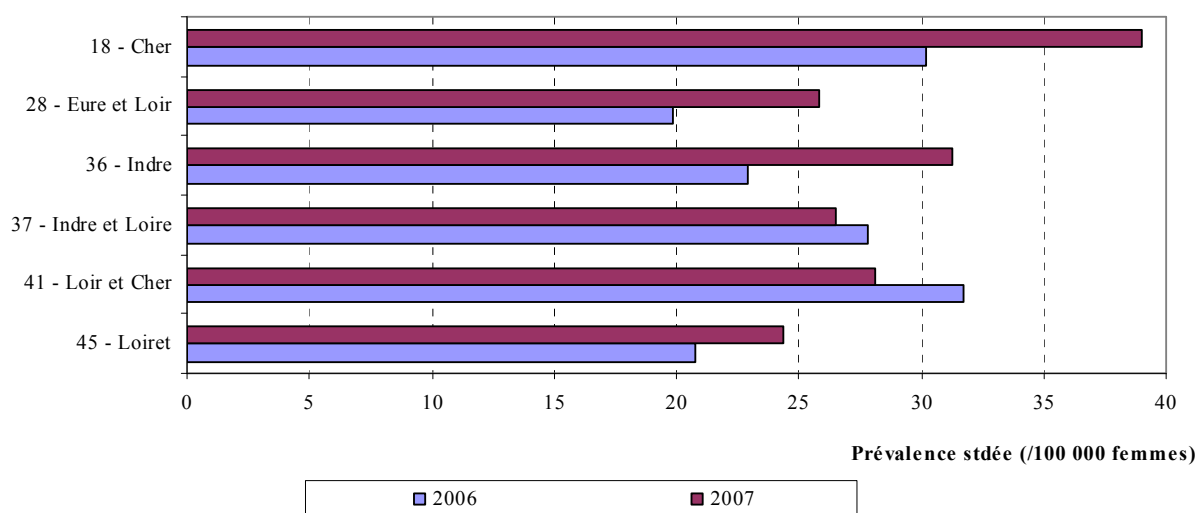
La part des patients présentant, lors de leur première hospitalisation, des métastases était de 5.8 %.

Cancer du Col de l'Utérus : Répartition des patients selon leur département de résidence (2006-2007)

	2006	2007
18 - Cher	41	54
28 - Eure et Loir	33	42
36 - Indre	24	32
37 - Indre et Loire	67	63
41 - Loir et Cher	42	39
45 - Loiret	52	62
Région Centre	259	292

SOURCE : PMSI 2006-2007, HORS SÉANCES DE RADIOTHÉRAPIE, SÉJOURS POUR CANCER DES PATIENTS RÉSIDANT EN RÉGION CENTRE

Cancer du Col de l'Utérus : Prévalence (pour 100 000 femmes) standardisée sur l'âge par département de résidence (2006-2007)



SOURCE : PMSI 2006-2007, HORS SÉANCES DE RADIOTHÉRAPIE, SÉJOURS POUR CANCER DES PATIENTS RÉSIDANT EN RÉGION CENTRE

Population de référence : la population française, 1999.

La prévalence standardisée du Cancer du col de l'utérus, en 2007, était de 28 pour 100 000 femmes en région Centre.

La prévalence standardisée du Cancer du col de l'utérus, en 2007, variait de 24 pour 100 000 femmes (Loiret) à 39 pour 100 000 femmes (Cher).

Cancer du Col de l'Utérus : Prise en charge moyenne par patient hospitalisé POUR cancer et domicilié en région Centre, selon le département de résidence (2006-2007)

	Nb patients	Nb moyen d'hospitalisations	Nb moyen d'hospitalisations <24h	Nb moyen de journées	Part des patients avec chimio (%)	Nb moyen journées de chimio quand chimio	Part des patients avec chirurgie (%)	Nb moyen journées de chir quand chir
18 - Cher	82	4,6	3,9	12,8	73,2	8,0	56,1	6,4
28 - Eure et Loir	68	3,7	2,4	12,7	50,0	11,5	67,6	6,8
36 - Indre	52	3,6	2,2	15,4	44,2	13,3	63,5	10,9
37 - Indre et Loire	115	4,0	3,1	12,2	47,8	9,5	75,7	6,9
41 - Loir et Cher	72	4,9	4,1	15,8	48,6	14,8	75,0	8,9
45 - Loiret	97	4,3	2,7	13,0	48,5	13,3	64,9	7,6
Région Centre	486	4,2	3,1	13,4	52,3	11,2	67,7	7,7

SOURCE : PMSI 2006-2007, HORS SÉANCES DE RADIOTHÉRAPIE, SÉJOURS POUR CANCER DES PATIENTS RÉSIDANT EN RÉGION CENTRE

Sur les deux années, par patient :

Le nombre moyen d'hospitalisations était de 4.2 (3.6 à 4.9 selon le département) dont 3.1 hospitalisations < 24H.

Le nombre moyen de journées d'hospitalisation était de 13.4 (12.2 à 15.8 selon le département).

52.3 % des patients ont été traités par chimiothérapie et 67.7 % par chirurgie.

30.7 % des patients ont été traités par chirurgie ET chimiothérapie.

Sur les deux années, la part des patients présentant des métastases était de 22 %.

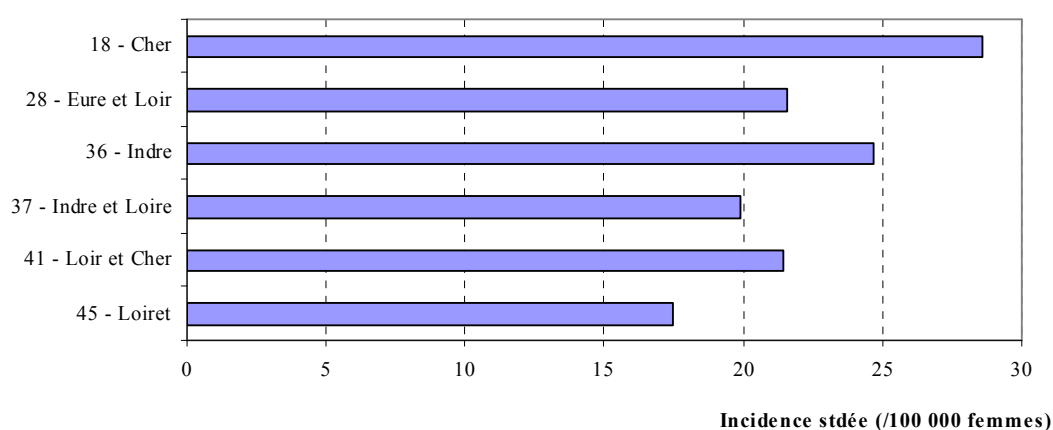
5. NOUVEAUX PATIENTS DE 2007 : LA PREMIÈRE HOSPITALISATION

Cancer du Col de l'Utérus : Répartition des nouveaux patients selon leur département de résidence (2007)

	2007
18 - Cher	40
28 - Eure et Loir	35
36 - Indre	25
37 - Indre et Loire	48
41 - Loir et Cher	30
45 - Loiret	45
Région Centre	223

SOURCE : PMSI 2006-2007, HORS SÉANCES DE RADIOTHÉRAPIE, SÉJOURS POUR CANCER DES PATIENTS RÉSIDANT EN RÉGION CENTRE

Cancer du Col de l'Utérus : Incidence (pour 100 000 femmes) standardisée sur l'âge par département de résidence (2007)



SOURCE : PMSI 2006-2007, HORS SÉANCES DE RADIOTHÉRAPIE, SÉJOURS POUR CANCER DES PATIENTS RÉSIDANT EN RÉGION CENTRE

Population de référence : la population française, 1999.

L'incidence standardisée du Cancer du Col de l'utérus, en 2007, était de 22 pour 100 000 femmes en région Centre.

L'incidence standardisée du Cancer du Col de l'Utérus, en 2007, variait de 17 pour 100 000 femmes (Loiret) à 29 pour 100 000 femmes (Cher).

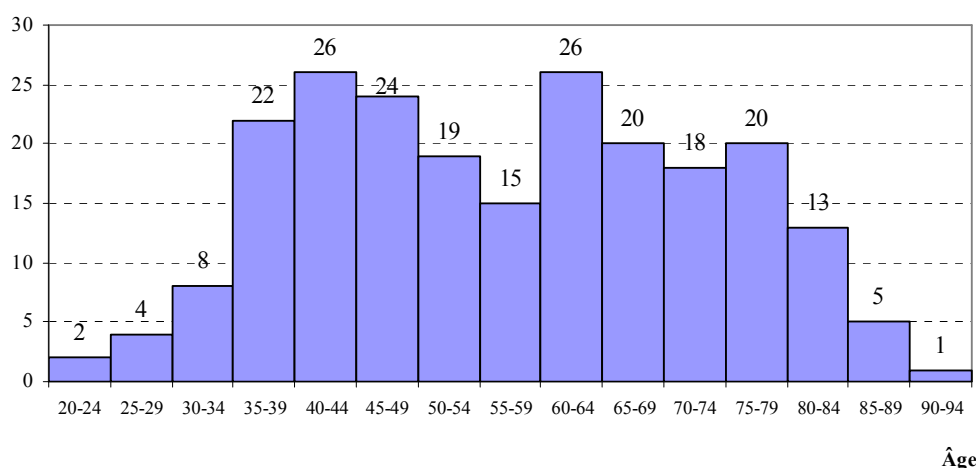
Cancer du Col de l'Utérus : Les 15 premiers établissements dans lesquels ont lieu les premières hospitalisations POUR cancer (2007)

	Nb séjours	%
37- CHU DE TOURS	32	14,3
18- CLINIQUE GUILLAUME DE VARYE	19	8,5
37- SAE CLINIQUE SAINT GRÉGOIRE	18	8,1
45- CHR ORLÉANS	17	7,6
18- CH J CŒUR BOURGES	12	5,4
28- CH CHARTRES	11	4,9
28- CH DE DREUX	9	4,0
45- CH AGGLOMÉRATION MONTARGOISE	9	4,0
28- CLINIQUE NOTRE DAME DE BON SECOURS	8	3,6
36- CL MED OBS CHIR "ST FRANCOIS"	7	3,1
94- INSTITUT GUSTAVE ROUSSY	7	3,1
36- CH DE CHÂTEAURoux	6	2,7
37- CLINIQUE "ALEXANDER FLEMING"	4	1,8
41- CH DE BLOIS	4	1,8
41- CH ROMORANTIN LANTHENAY	4	1,8

SOURCE : PMSI 2006-2007, HORS SÉANCES DE RADIOTHÉRAPIE, SÉJOURS POUR CANCER DES PATIENTS RÉSIDANT EN RÉGION CENTRE

Ces quinze premiers établissements de santé ont pris en charge, en 2007, 74,9 % des nouvelles hospitalisations POUR cancer.

Cancer du Col de l'Utérus : Répartition par âge des nouveaux patients hospitalisés POUR cancer et domiciliés en région Centre (2007)



SOURCE : PMSI 2006-2007, HORS SÉANCES DE RADIOTHÉRAPIE, SÉJOURS POUR CANCER DES PATIENTS RÉSIDANT EN RÉGION CENTRE

La moyenne d'âge des nouveaux patients, au moment de leur première hospitalisation POUR cancer, était de 56,7 ans. La médiane était de 56 ans.

6. NOUVEAUX PATIENTS DU 1ER SEMESTRE 2007 : 6 PREMIERS MOIS DE SUIVI

Étude des 6 premiers mois de suivi des nouveaux patients du premier semestre 2007

Cancer du Col de l'Utérus : Fuite des nouveaux patients du 1er semestre 2007 hospitalisés POUR cancer et domiciliés en région Centre (2007)

<i>Patients pris en charge :</i>		<i>%</i>
<i>Entièrement hors région</i>	11	9,2
<i>Entièrement en région</i>	98	82,4
<i>Mixte</i>	10	8,4
Total	119	100,0

SOURCE : PMSI 2006-2007, HORS SÉANCES DE RADIOTHÉRAPIE, SÉJOURS POUR CANCER DES PATIENTS RÉSIDANT EN RÉGION CENTRE

Les 6 premiers mois de suivi d'un cancer se sont déroulés :

- exclusivement en région Centre dans 82.3 % des cas,
- exclusivement HORS région Centre dans 9.2 % des cas.

Cancer du Col de l'Utérus : Prise en charge moyenne par nouveau patient hospitalisé POUR cancer et domicilié en région Centre, selon le département de résidence (2007)

	<i>Nb patients</i>	<i>Nb moyen d'hospitalisations</i>	<i>Nb moyen d'hospitalisations <24h</i>	<i>Nb moyen de journées</i>	<i>Part des patients avec chimio (%)</i>	<i>Nb moyen journées de chimio quand chimio</i>	<i>Part des patients avec chirurgie (%)</i>	<i>Nb moyen journées de chir quand chir</i>
18 - Cher	19	3,9	2,4	9,5	57,9	5,6	52,6	4,9
28 - Eure et Loir	15	6,2	2,9	19,1	73,3	11,3	86,7	8,5
36 - Indre	16	4,5	2,7	17,5	56,3	11,3	75,0	10,5
37 - Indre et Loire	28	3,8	1,9	12,7	35,7	5,9	78,6	9,4
41 - Loir et Cher	18	7,1	4,6	15,3	61,1	9,7	72,2	8,3
45 - Loiret	23	4,6	1,3	12,3	43,5	8,2	60,9	5,7
Région Centre	119	4,9	2,5	13,9	52,1	8,6	70,6	8,1

SOURCE : PMSI 2006-2007, HORS SÉANCES DE RADIOTHÉRAPIE, SÉJOURS POUR CANCER DES PATIENTS RÉSIDANT EN RÉGION CENTRE

Sur un suivi de 6 mois, par patient :

Le nombre moyen d'hospitalisations était de 4.9 (3.8 à 7.1 selon le département) dont 2.5 hospitalisations < 24H.

Le nombre moyen de journées d'hospitalisation était de 13.9 (9.5 à 19.1 selon le département).

52.1 % des patients ont été traités par chimiothérapie et 70.6 % par chirurgie.

31.1 % des patients ont été traités par chirurgie ET chimiothérapie.

Au cours d'un suivi de 6 mois après une 1ère hospitalisation, la part des patients présentant des métastases était de 20.2 %.

Cancer du Col de l'Utérus : les 20 premiers actes chirurgicaux les plus fréquents au cours des 6 premiers mois de suivi des nouveaux patients du 1er semestre 2007

<i>Actes chirurgicaux</i>	<i>Nb séjours</i>
JKFA027 Colpohystérectomie totale élargie aux paramètres, par laparotomie	70
JKFA031 Conisation du col de l'utérus	26
ZZLP025 Anesthésie générale ou locorégionale complémentaire niveau 1	25
FCFA006 Curage lymphonodal [ganglionnaire] pelvien, par laparotomie	22
JCPA002 Libération de l'uretère sans intrapéritonisation, par abord direct	16
ZCQD001 Examen clinique du petit bassin [pelvis] et du périnée féminins, sous anesthésie générale	16
EBLA003 Pose d'un cathéter relié à une veine profonde du membre supérieur ou du cou par voie transcutanée, avec pose d'un système diffuseur implantable souscutané	15
JJFA004 Salpingoovariectomie [Annexectomie], par laparotomie	14
FCFA019 Curage lymphonodal [ganglionnaire] iliaque unilatéral ou bilatéral, par laparotomie	12
ZZHA001 Prélèvement peropératoire pour examen cytologique et/ou anatomopathologique extemporané	11
FCFC003 Curage lymphonodal [ganglionnaire] pelvien, par cœlioscopie ou par rétropéritonéoscopie	10
JKHA002 Biopsie du col de l'utérus	9
JKGD003 Curetage de la cavité de l'utérus à visée diagnostique	8
JKFA028 Hystérectomie totale avec annexectomie unilatérale ou bilatérale, par laparotomie	6
JKFA020 Colpohystérectomie totale élargie aux paramètres, par cœlioscopie et par abord vaginal	4
JKQE001 Hystéroscopie avec curetage de la cavité de l'utérus	4
ZCQC002 Exploration de la cavité abdominale, par cœlioscopie [Cœlioscopie exploratrice]	4
ZZNL040 Séance d'irradiation externe par machine produisant des photons d'énergie égale ou supérieure à 15 MV par 3 ou 4 faisceaux, avec utilisation de modificateur de faisceau	4
EBCA003 Suture de plaie de l'artère carotide commune, par cervicotomie et par thoracotomie	2
FCFA010 Curage lymphonodal [ganglionnaire] lomboaortique, par laparotomie	2
FCFA022 Curage lymphonodal [ganglionnaire] lomboaortique avec curage iliaque unilatéral ou bilatéral, par laparotomie	2
FCFC004 Curage lymphonodal [ganglionnaire] lomboaortique avec curage iliaque unilatéral ou bilatéral, par cœlioscopie ou par rétropéritonéoscopie	2
FCFC005 Curage lymphonodal [ganglionnaire] lomboaortique, par cœlioscopie ou par rétropéritonéoscopie	2
HHFA011 Appendicectomie, par laparotomie	2
HHQE003 Exploration complète du côlon après colectomie droite, par endoscopie	2
HJFA002 Résection rectosigmoïdienne avec anastomose colorectale infrapéritonéale, par laparotomie	2
HPFA004 Résection du grand omentum [grand épiploon] [Omentectomie], par laparotomie	2
JCLE001 Pose d'une sonde urétérale à visée thérapeutique, par endoscopie rétrograde	2
JCLE002 Pose d'une endoprothèse urétérale, par endoscopie rétrograde	2
JDCC016 Suture de plaie ou de rupture de vessie, par cœlioscopie	2
JDFA008 Cystectomie totale avec urétérostomie cutanée transintestinale par anse non détubulée, par laparotomie	2
JDFA011 Cystectomie partielle, par laparotomie	2
JDQE003 Urétrocystoscopie à l'endoscope rigide	2
JFFA011 Pelvectomie totale avec urétérostomie cutanée transintestinale par anse non détubulée, par laparotomie et par abord périnéal	2
JJEA002 Transposition bilatérale de l'ovaire, par laparotomie	2

SOURCE : PMSI 2006-2007, HORS SÉANCES DE RADIOTHÉRAPIE, SÉJOURS POUR CANCER DES PATIENTS RÉSIDANT EN RÉGION CENTRE