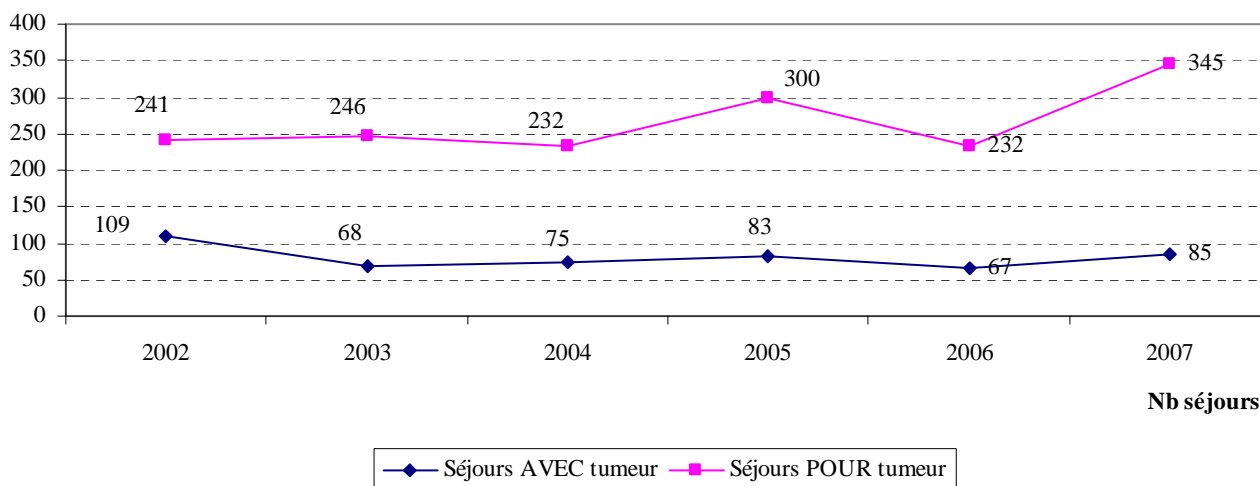


AUTRES THORAX

(voir la liste des codes CIM10 en annexes)

1. PRINCIPALES ÉVOLUTIONS 2002-2007

Autres tumeurs du thorax : Évolution du nombre de séjours POUR et AVEC tumeur réalisés en région Centre (2002-2007)

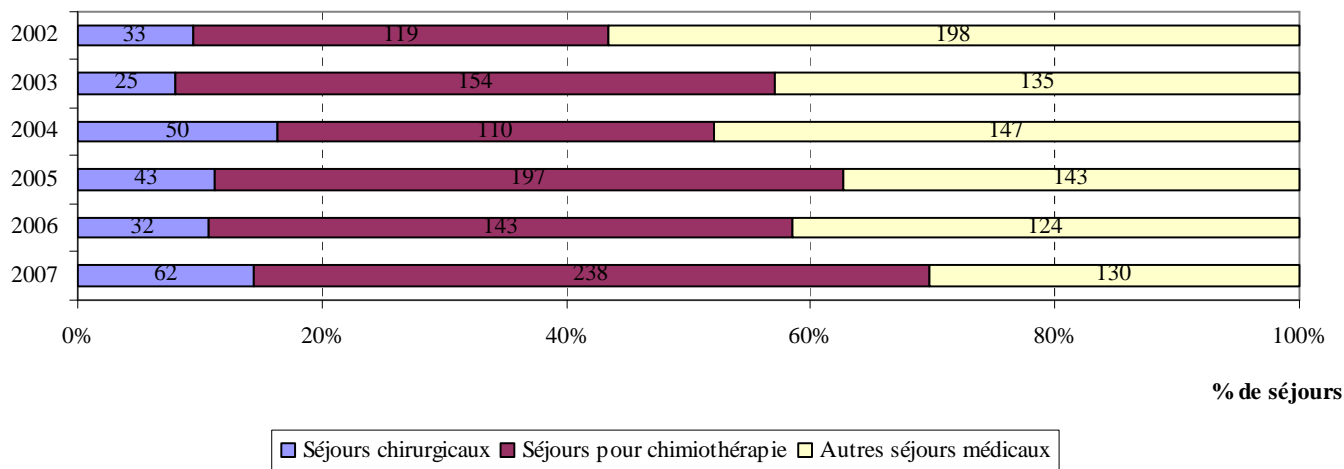


SOURCE : PMSI 2002-2007, HORS SÉANCES DE RADIOTHÉRAPIE, SÉJOURS POUR ET AVEC TUMEUR RÉALISÉS EN RÉGION CENTRE

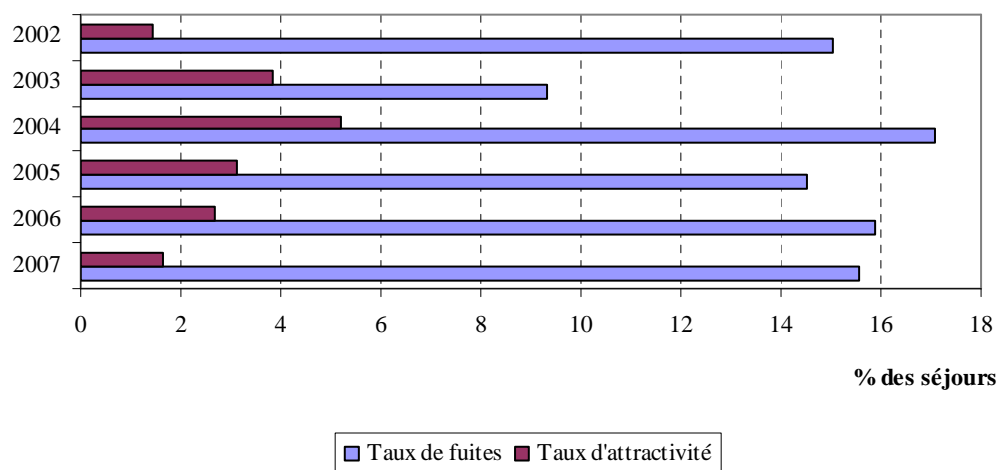
Le nombre annuel de séjours de Autres tumeurs du thorax réalisés en région Centre a augmenté de 23 % entre 2002 et 2007.

La part des séjours POUR Autres tumeurs du thorax a fortement augmenté (+ 43 % entre 2002 et 2007) et est passée de 68.9 % en 2002 à 80.2 % en 2007.

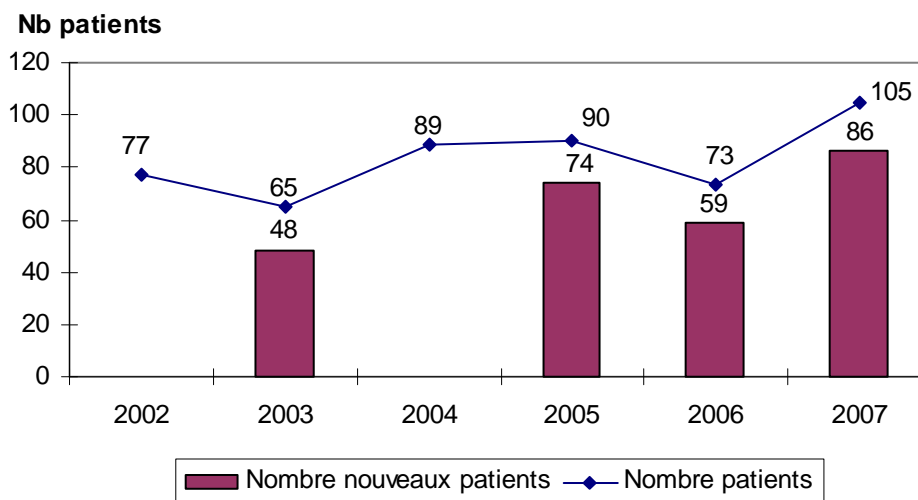
Autres tumeurs du thorax : Évolution par type de prise en charge des séjours réalisés en région Centre (2002-2007)



SOURCE : PMSI 2002-2007, HORS SÉANCES DE RADIOTHÉRAPIE, SÉJOURS POUR ET AVEC TUMEUR RÉALISÉS EN RÉGION CENTRE

Autres tumeurs du thorax : Évolution des taux de fuites et d'attractivité de la région Centre (2002-2007)

SOURCE : PMSI 2002-2007, HORS SÉANCES DE RADIOTHÉRAPIE, SÉJOURS POUR ET AVEC TUMEUR

Autres tumeurs du thorax : Évolution du nombre de patients en région Centre (2002-2007)

SOURCE : PMSI 2002-2007, HORS SÉANCES DE RADIOTHÉRAPIE, SÉJOURS POUR CANCER DES PATIENTS RÉSIDANT EN RÉGION CENTRE

Le nombre annuel de cas de Autres tumeurs du thorax pris en charge a augmenté de 36 % entre 2002 et 2007.

Le nombre annuel de nouveaux cas de Autres tumeurs du thorax pris en charge a beaucoup fluctué entre 2003 et 2007.

En région Centre, l'incidence standardisée sur l'âge des autres tumeurs du thorax est doublée entre 2003 et 2005 (de 2 à 4 pour 100 000 adultes) et se stabilise à 4 pour 100 000 adultes en 2007.

2. SÉJOURS RÉALISÉS EN RÉGION CENTRE (2006-2007)

Autres tumeurs du thorax : Séjours répartis selon le diagnostic codé (2006-2007)

	2006		2007	
	Nb séjours	%	Nb séjours	%
C37 - Tumeur maligne du thymus	76	25,4	79	18,4
C38 - Tumeur maligne du coeur, du médiastin et de la plèvre	143	47,8	154	35,8
C39 - Tumeur maligne de l'appareil respiratoire et des organes intrathoraciques, de sièges autres et mal définis	48	16,1	152	35,3
C45 - Mésothéliome	2	0,7	3	0,7
C46 - Sarcome de Kaposi	1	0,3	3	0,7
D38 - Tumeur de l'oreille moyenne et des organes respiratoires et intrathoraciques à évolution imprévisible ou inconnue	29	9,7	39	9,1
Total	299	100,0	430	100,0

Autres tumeurs du thorax : Séjours répartis selon le type de tumeur (2006-2007)

		2006		2007	
		Nb séjours	%	Nb séjours	%
Pour tumeur	Tumeurs malignes	217	72,6	322	74,9
	Tumeurs in situ ou à évolution imprévisible	15	5,0	23	5,3
Avec tumeur	Tumeurs malignes	53	17,7	69	16,0
	Tumeurs in situ ou à évolution imprévisible	14	4,7	16	3,7
Total		299	100,0	430	100,0

SOURCE : PMSI 2006-2007, HORS SÉANCES DE RADIOTHÉRAPIE, SÉJOURS POUR ET AVEC TUMEUR RÉALISÉS EN RÉGION CENTRE

80.2 % des séjours de tumeur réalisés en 2007, dans des établissements de la région Centre, étaient des séjours POUR tumeur.

Les tumeurs in situ ou à évolution imprévisible représentaient 9.1 % des séjours.

Autres tumeurs du thorax : Séjours répartis selon le type d'établissement (2006-2007)

	2006		2007		2006		2007	
	Nb séjours	%	Nb séjours	%	Nb journées	%	Nb journées	%
Établissements publics	201	67,2	218	50,7	1 248	86,3	1 325	73,7
Établissements privés	98	32,8	212	49,3	198	13,7	472	26,3
Total	299	100,0	430	100,0	1 446	100,0	1 797	100,0

SOURCE : PMSI 2006-2007, HORS SÉANCES DE RADIOTHÉRAPIE, SÉJOURS POUR ET AVEC TUMEUR RÉALISÉS EN RÉGION CENTRE

De 2006 à 2007, le nombre de séjours a varié de 131 séjours (soit 43.8 %) et le nombre de journées d'hospitalisation a varié de 351 journées (soit 24.3 %).

En 2007, les établissements publics de santé ont réalisé 50.7 % de l'activité 'Autres thorax' en terme de séjours et 73.7 % en terme de journées d'hospitalisation.

La part des établissements publics de santé a varié de -16.5 points (en nombre de séjours) de 2006 à 2007.

Autres tumeurs du thorax : Séjours répartis selon le type d'hospitalisation (2006-2007)

	2006		2007		2006		2007	
	Nb séjours	%	Nb séjours	%	Nb journées	%	Nb journées	%
Hospitalisation > 24 h	114	38,1	171	39,8	1 261	87,2	1 538	85,6
Hospitalisation < 24 h	185	61,9	259	60,2	185	12,8	259	14,4
Total	299	100,0	430	100,0	1 446	100,0	1 797	100,0

SOURCE : PMSI 2006-2007, HORS SÉANCES DE RADIOTHÉRAPIE, SÉJOURS POUR ET AVEC TUMEUR RÉALISÉS EN RÉGION CENTRE

Les hospitalisations de moins de 24 heures représentaient 60.2 % des séjours et 14.4 % des journées d'hospitalisation en 2007.

La part des hospitalisations de moins de 24 heures a varié de -1.7 points de 2006 à 2007.

Autres tumeurs du thorax : Durée moyenne de séjours des établissements de la région Centre (2006-2007)

	2006		2007	
	DMS (en journées)	Médiane	DMS (en journées)	Médiane
Hospitalisation > 24 h	11,1	6	9,0	5
Tous les séjours	4,8	1	4,2	1

SOURCE : PMSI 2006-2007, HORS SÉANCES DE RADIOTHÉRAPIE, SÉJOURS POUR ET AVEC TUMEUR RÉALISÉS EN RÉGION CENTRE

La DMS des hospitalisations de plus de 24 heures a varié de -2.1 jours entre 2006 et 2007.

Autres tumeurs du thorax : Séjours des établissements de la région Centre répartis selon le type de prise en charge (2006-2007)

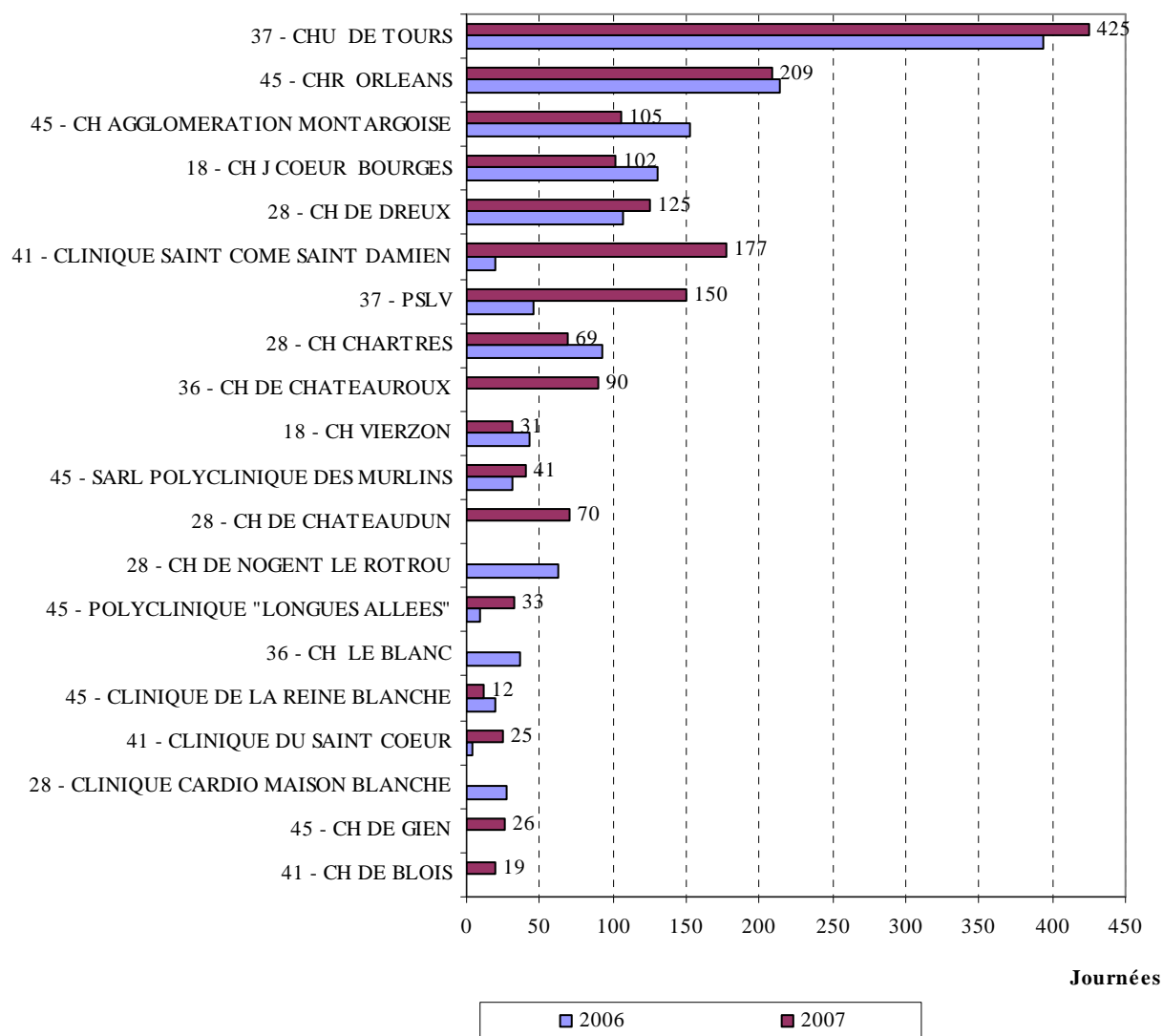
	2006		2007		2006		2007	
	Nb séjours	%	Nb séjours	%	Nb journées	%	Nb journées	%
Séjours chirurgicaux	32	10,7	62	14,4	315	21,8	396	22,0
Séjours médicaux	267	89,3	368	85,6	1 131	78,2	1 401	78,0
<i>dont avec chimiothérapie</i>	150		265		338		459	
Total	299	100,0	430	100,0	1 446	100,0	1 797	100,0

SOURCE : PMSI 2006-2007, HORS SÉANCES DE RADIOTHÉRAPIE, SÉJOURS POUR ET AVEC TUMEUR RÉALISÉS EN RÉGION CENTRE

Les séjours avec chimiothérapie représentaient 61.6 % des séjours et 25.5 % des journées d'hospitalisation en 2007.

Les séjours chirurgicaux représentaient 14.4 % des séjours et 22 % des journées d'hospitalisation en 2007.

Autres tumeurs du thorax : Nombre de journées d'hospitalisation dans les 20 premiers établissements de la région Centre (2006-2007)



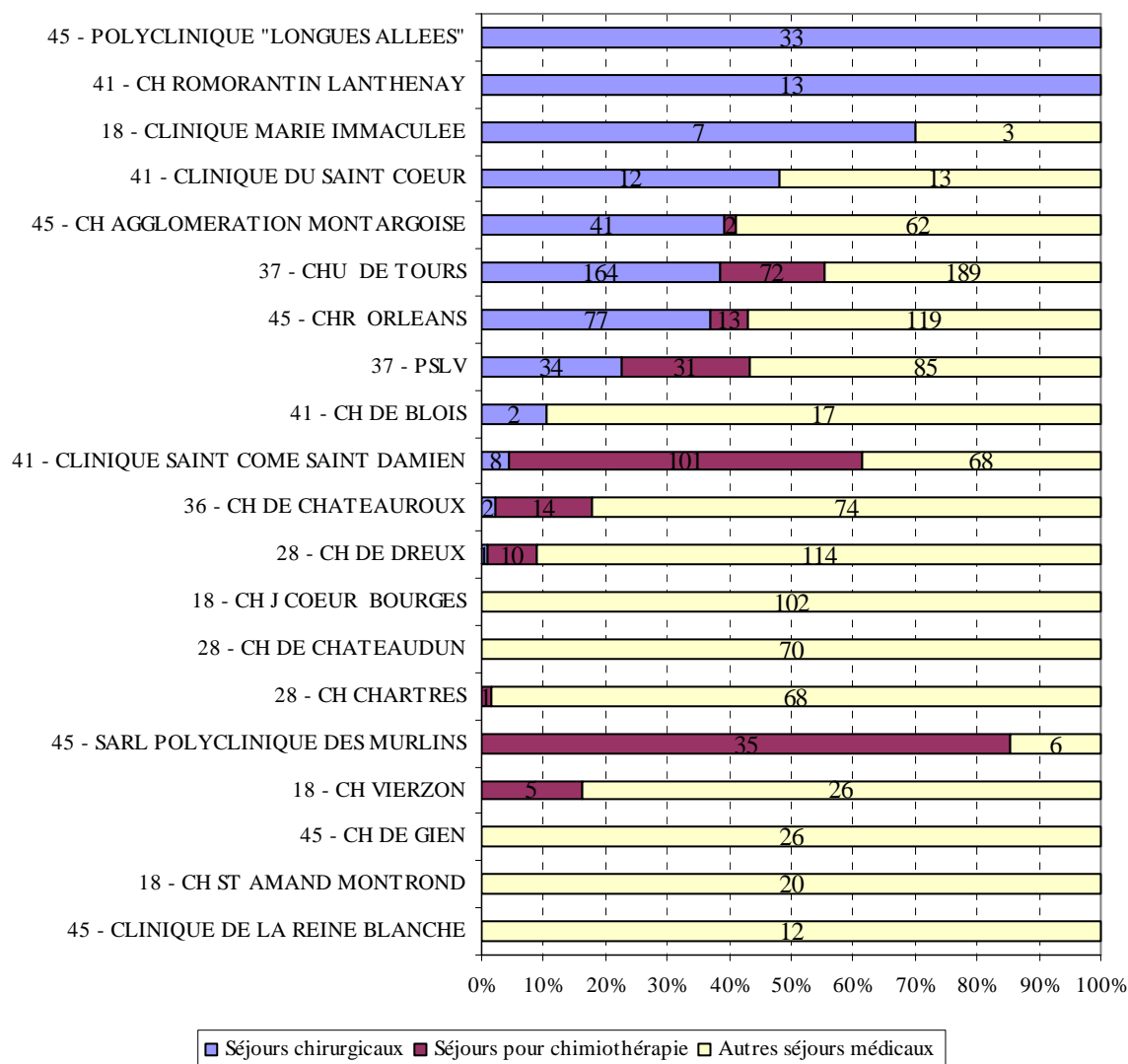
SOURCE : PMSI 2006-2007, HORS SÉANCES DE RADIOTHÉRAPIE, SÉJOURS POUR ET AVEC TUMEUR RÉALISÉS EN RÉGION CENTRE

Tri par ordre décroissant de journées en 2007

Les 20 premiers établissements de la région ont réalisé, en 2007, 95 % des journées d'hospitalisation.

Le CHU de Tours et le CHR d'Orléans ont réalisé 35 % des journées d'hospitalisation.

Autres tumeurs du thorax : Journées d'hospitalisation dans les 20 premiers établissements de la région Centre réparties selon le type de prise en charge (2007)



SOURCE : PMSI 2006-2007, HORS SÉANCES DE RADIOTHÉRAPIE, SÉJOURS POUR ET AVEC TUMEUR RÉALISÉS EN RÉGION CENTRE

Les chiffres présents sur les barres représentent le nombre de journées d'hospitalisation.

Tri par ordre décroissant de pourcentage de journées de séjours chirurgicaux.

Parmi ces établissements :

La part la plus élevée des journées de séjours chirurgicaux en 2007 était de 100 % (Polyclinique des Longues Allées et CH de Romorantin)

La part la plus élevée des journées de séjours pour chimiothérapie en 2007 était de 85.4 % (Clinique des Murlins).

3. TAUX DE FUITES ET D'ATTRACTIVITÉ PAR DÉPARTEMENT (2007)

Autres tumeurs du thorax : Séjours des patients hospitalisés et/ou domiciliés en région Centre (2006-2007)

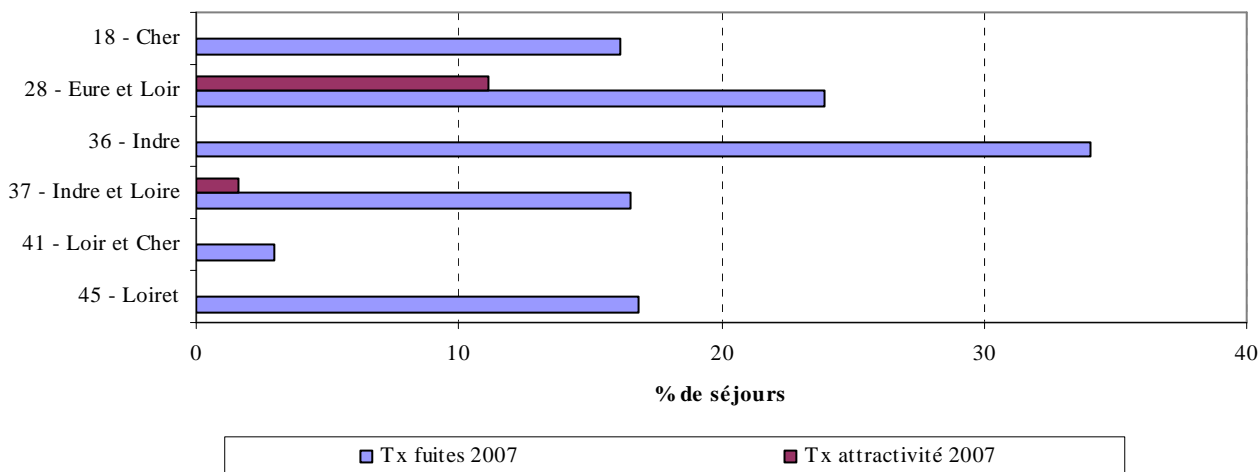
		Nombre de séjours	
		2006	2007
Séjours réalisés en région Centre	Patients de la région Centre	291	423
	Patients hors région Centre	8	7
Séjours réalisés hors région	Patients de la région Centre	55	78

SOURCE : PMSI 2006-2007, HORS SÉANCES DE RADIOTHÉRAPIE, SÉJOURS POUR ET AVEC TUMEUR

L'activité hospitalière (publique et privée) de la région Centre pour la prise en charge de patients présentant une Autres tumeurs du thorax était de 430 séjours en 2007.

L'activité hospitalière (publique et privée) liée à la prise en charge, en France, de patients domiciliés en région Centre et présentant une Autres tumeurs du thorax était de 501 séjours en 2007.

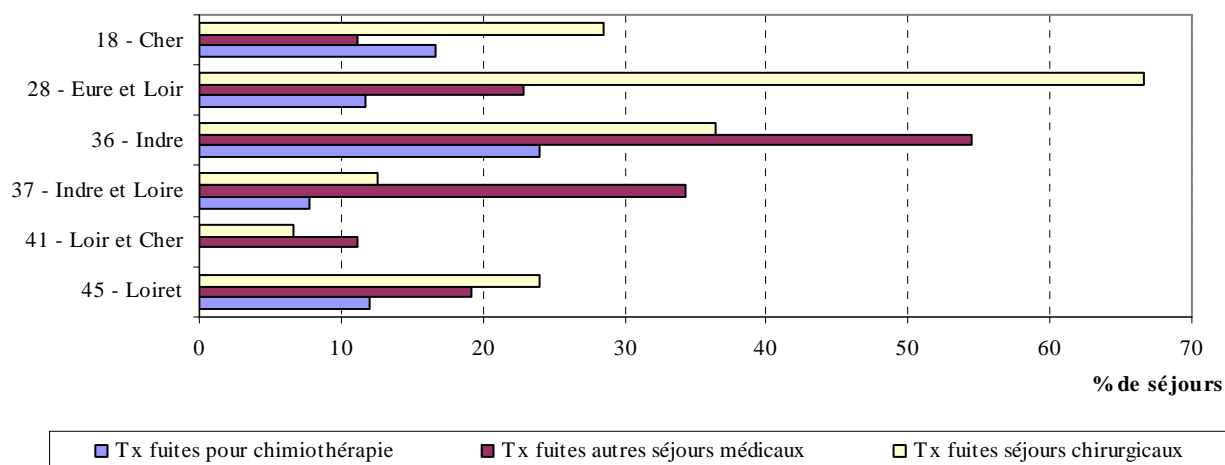
Autres tumeurs du thorax : Taux de fuites et d'attractivité par département (2007)



SOURCE : PMSI 2006-2007, HORS SÉANCES DE RADIOTHÉRAPIE, SÉJOURS POUR ET AVEC TUMEUR

Le taux de fuites de la région Centre était de 15.6 % en 2007 (de 2.9 % en Loir-et-Cher à 34 % en Indre).

Le taux d'attractivité de la région Centre était de 1.6 % en 2007 et ne concernait que l'Eure-et-Loir (11 %) et l'Indre-et-Loire (1.6%).

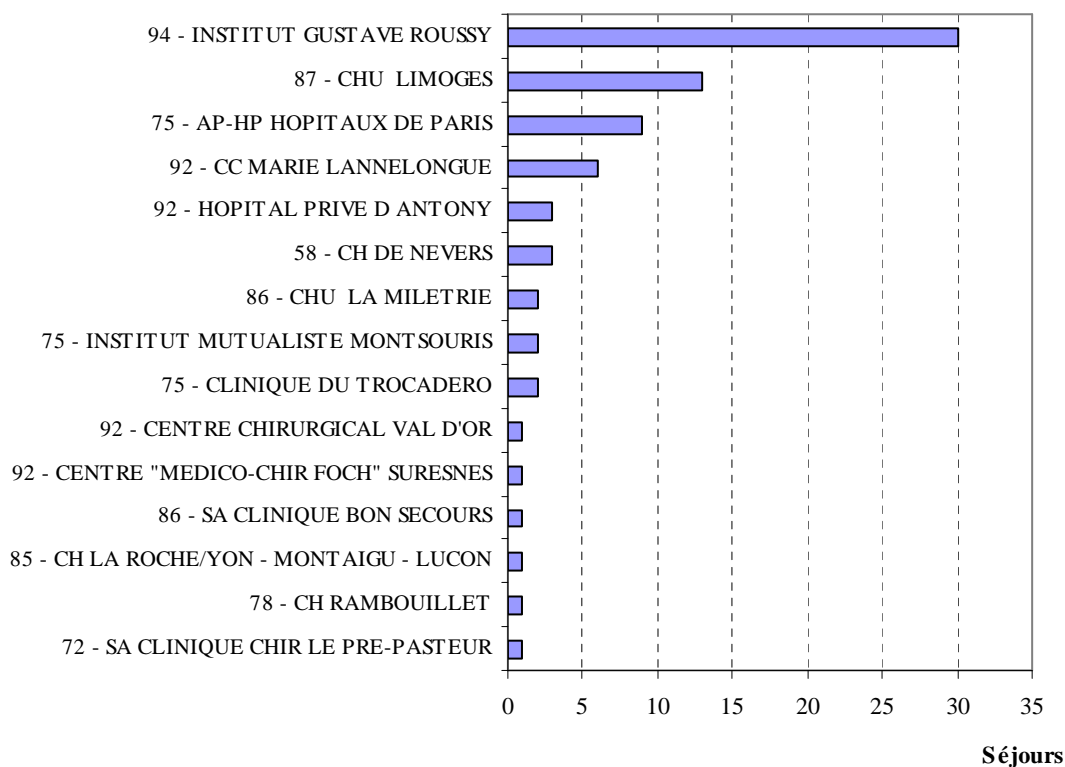
Autres tumeurs du thorax : Taux de fuites par type d'activité (2007)

SOURCE : PMSI 2006-2007, HORS SÉANCES DE RADIOTHÉRAPIE, SÉJOURS POUR ET AVEC TUMEUR

Le taux de fuites pour chimiothérapie était de 7.8 % et celui pour chirurgie était de 23.7 %

Le taux de fuites le plus élevé pour les séjours pour chimiothérapie concernait l'Indre (1/4).

Le taux de fuites le plus élevé pour les séjours chirurgicaux concernait l'Eure-et-Loir (2/3).

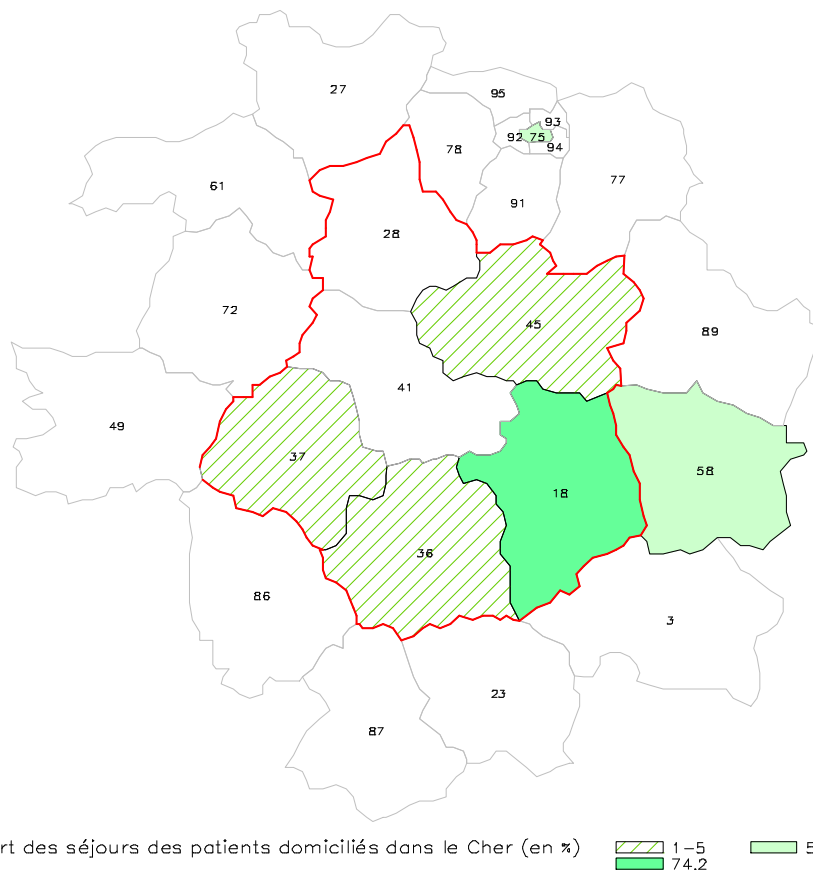
Autres tumeurs du thorax : Les 15 premiers établissements accueillant les séjours de fuites des patients domiciliés en région Centre (2007)

SOURCE : PMSI 2006-2007, HORS SÉANCES DE RADIOTHÉRAPIE, SÉJOURS POUR ET AVEC TUMEUR

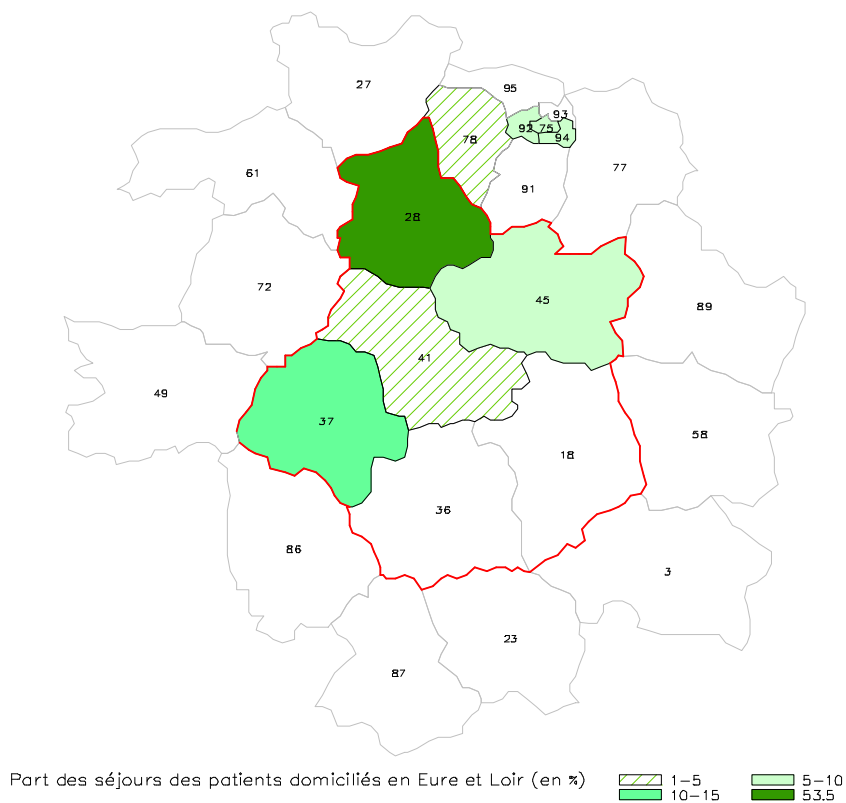
Ces 15 établissements ont accueilli 97 % des séjours de fuites.

Autres tumeurs du thorax : Répartition des séjours de fuites par département (2007)

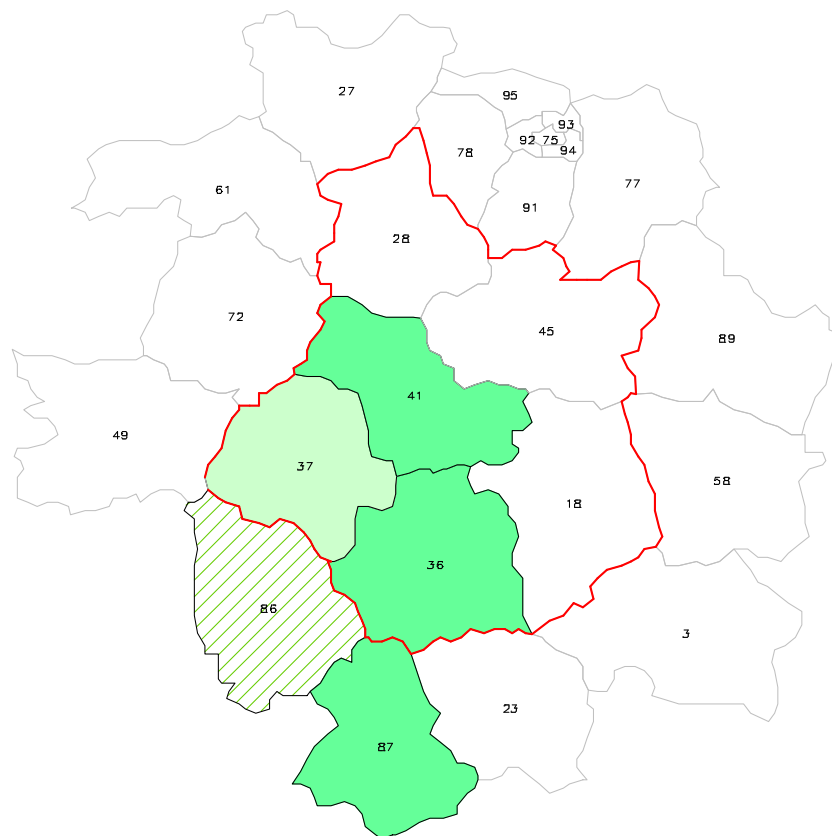
Répartition géographique des séjours réalisés pour les patients domiciliés dans le Cher



Répartition géographique des séjours réalisés pour les patients domiciliés en Eure et Loir

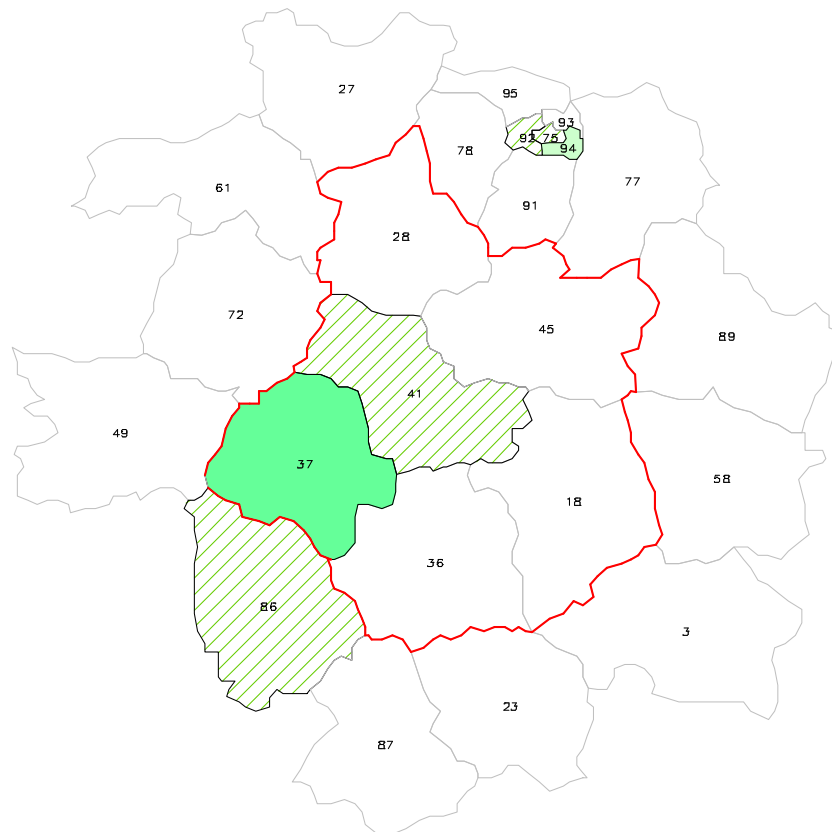


Répartition géographique des séjours réalisés pour les patients domiciliés en Indre



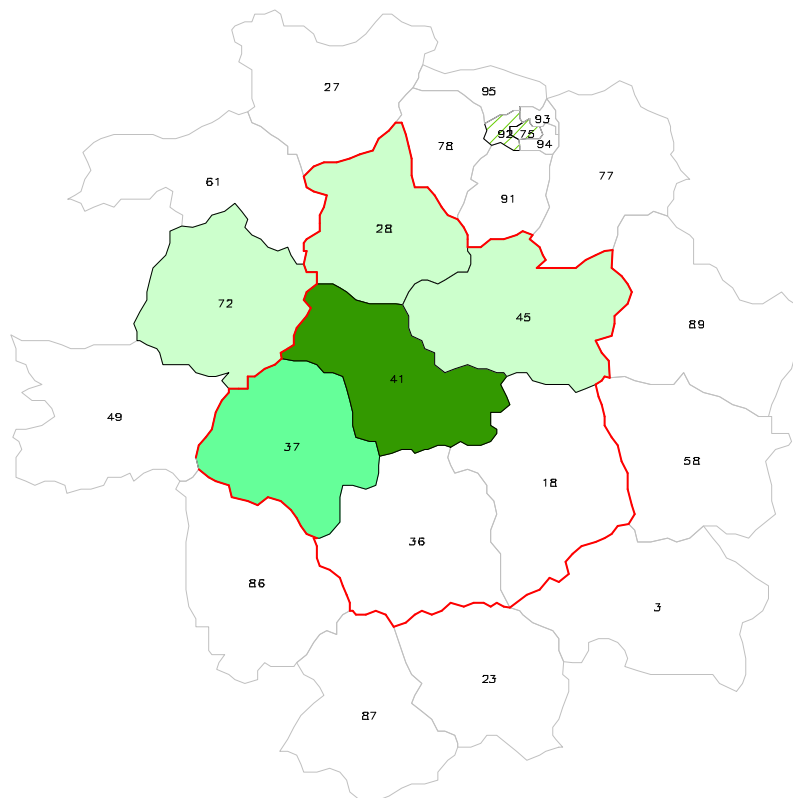
Part des séjours des patients domiciliés en Indre (en %) 1-5 10-15 25-30

Répartition géographique des séjours réalisés pour les patients domiciliés en Indre et Loire



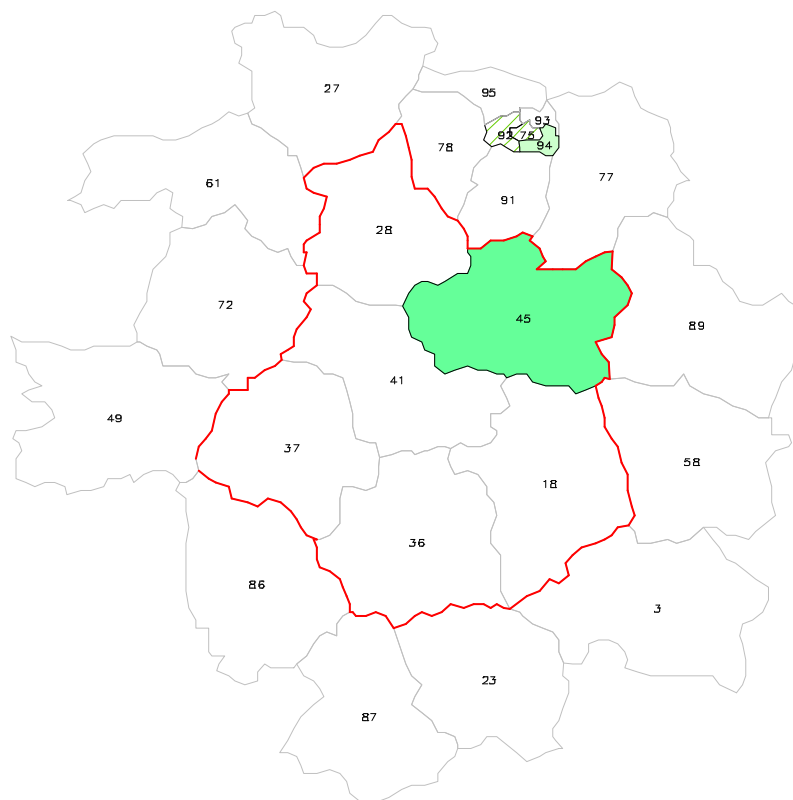
Part des séjours des patients domiciliés en Indre et Loire (en %) < 1 10-15 82.6

Répartition géographique des séjours réalisés pour les patients domiciliés dans le Loir et Cher



Part des séjours des patients domiciliés dans le Loir et Cher (en %) <1 1-5 5-10 84.6

Répartition géographique des séjours réalisés pour les patients domiciliés dans le Loiret



Part des séjours des patients domiciliés dans le Loiret (en %) 1-5 83.2 5-10

SOURCE : PMSI 2002-2007, HORS SÉANCES DE RADIOTHÉRAPIE, SÉJOURS POUR ET AVEC TUMEUR

4. PATIENTS DOMICILIES EN RÉGION CENTRE (2006-2007)

Étude réalisée à partir du chaînage des séjours POUR Autres tumeurs du thorax des patients domiciliés en région Centre, quelque soit le lieu d'hospitalisation. En 2006-2007, 95 % des séjours ont pu être chaînés.

Autres tumeurs du thorax : Patients hospitalisés POUR Autres tumeurs du thorax et domiciliés en région Centre (2006-2007)

	2006	2007
Nombre de patients pris en charge POUR cancer	73	105
Nombre de nouveaux patients	-	86

SOURCE : PMSI 2006-2007, HORS SÉANCES DE RADIOTHÉRAPIE, SÉJOURS POUR CANCER DES PATIENTS RÉSIDANT EN RÉGION CENTRE

Sur les deux années, la file active comprenait 161 patients distincts.

Au cours des deux années, parmi ces patients, il y a eu 17 décès à l'hôpital (10.6 % des patients).

Il y avait 111 hommes et 50 femmes, d'où un sexe-ratio de 2.2.

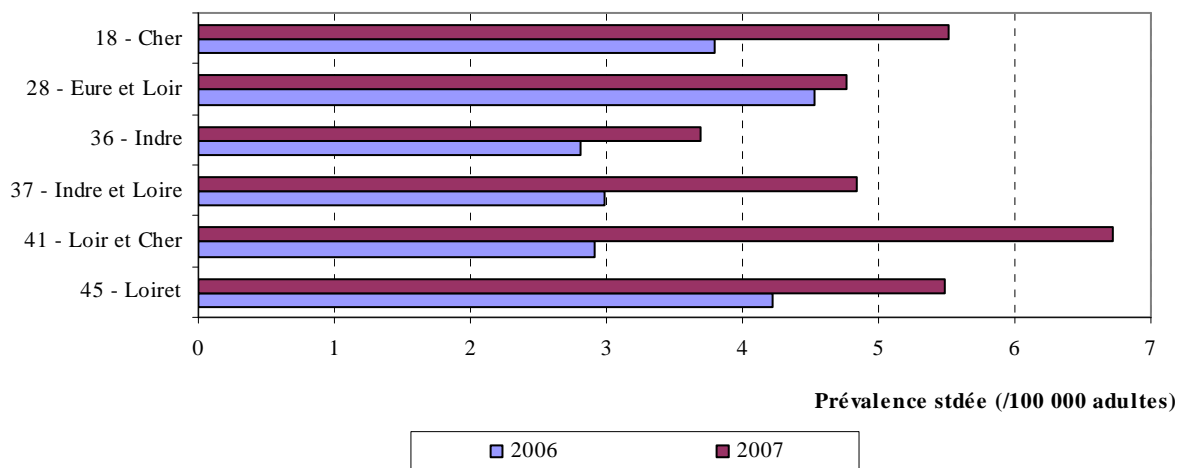
La moyenne d'âge des nouveaux patients, au moment de leur première hospitalisation POUR cancer, était de 59.6 ans. La médiane était de 62 ans.

La part des patients présentant, lors de leur première hospitalisation, des métastases était de 19.8 %.

Autres tumeurs du thorax : Répartition des patients selon leur département de résidence (2006-2007)

	2006	2007
18 - Cher	10	15
28 - Eure et Loir	14	15
36 - Indre	6	9
37 - Indre et Loire	13	22
41 - Loir et Cher	8	18
45 - Loiret	22	26
Région Centre	73	105

SOURCE : PMSI 2006-2007, HORS SÉANCES DE RADIOTHÉRAPIE, SÉJOURS POUR CANCER DES PATIENTS RÉSIDANT EN RÉGION CENTRE

Autres tumeurs du thorax : Prévalence (pour 100 000 adultes) standardisée sur l'âge par département de résidence (2006-2007)

SOURCE : PMSI 2006-2007, HORS SÉANCES DE RADIOTHÉRAPIE, SÉJOURS POUR CANCER DES PATIENTS RÉSIDANT EN RÉGION CENTRE

Population de référence : la population française, 1999.

La prévalence standardisée des autres tumeurs du thorax, en 2007, était de 5.2 pour 100 000 adultes en région Centre.

La prévalence standardisée des autres tumeurs du thorax, en 2007, variait de 3.7 pour 100 000 adultes (Indre) à 6.7 pour 100 000 adultes (Loir-et-Cher).

Autres tumeurs du thorax : Prise en charge moyenne par patient hospitalisé POUR cancer et domicilié en région Centre, selon le département de résidence (2007)

	Nb patients	Nb moyen d'hospitalisations	Nb moyen d'hospitalisations <24h	Nb moyen de journées	Part des patients avec chimio (%)	Nb moyen journées de chimio quand chimio	Part des patients avec chirurgie (%)	Nb moyen journées de chir quand chir
18 - Cher	23	2,3	2,5	9,2	34,8	9,3	43,5	8,9
28 - Eure et Loir	26	3,0	2,8	12,9	34,6	19,9	34,6	7,9
36 - Indre	13	3,5	1,5	14,5	30,8	20,0	61,5	11,3
37 - Indre et Loire	31	4,7	3,8	10,4	54,8	10,1	38,7	8,3
41 - Loir et Cher	25	5,0	4,2	9,9	52,0	14,7	40,0	5,0
45 - Loiret	43	3,2	2,8	14,6	41,9	19,9	39,5	7,2
Région Centre	161	3,6	3,1	12,0	42,9	15,3	41,0	7,9

SOURCE : PMSI 2006-2007, HORS SÉANCES DE RADIOTHÉRAPIE, SÉJOURS POUR CANCER DES PATIENTS RÉSIDANT EN RÉGION CENTRE

Sur les deux années, par patient :

Le nombre moyen d'hospitalisations était de 3.6 (2.3 à 5 selon le département) dont 3.1 hospitalisations < 24H.

Le nombre moyen de journées d'hospitalisation était de 12 (9.2 à 14.6 selon le département).

42.9 % des patients ont été traités par chimiothérapie et 41 % par chirurgie.

11.8 % des patients ont été traités par chirurgie ET chimiothérapie.

Sur les deux années, la part des patients présentant des métastases était de 28 %.

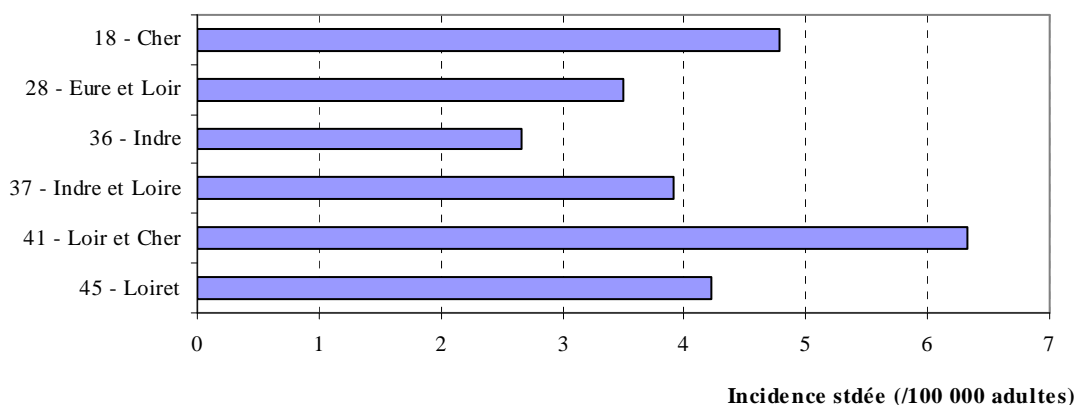
5. NOUVEAUX PATIENTS DE 2007 : LA PREMIÈRE HOSPITALISATION

Autres tumeurs du thorax : Répartition des nouveaux patients selon leur département de résidence (2007)

	2007
18 - Cher	13
28 - Eure et Loir	11
36 - Indre	7
37 - Indre et Loire	18
41 - Loir et Cher	17
45 - Loiret	20
Région Centre	86

SOURCE : PMSI 2006-2007, HORS SÉANCES DE RADIOTHÉRAPIE, SÉJOURS POUR CANCER DES PATIENTS RÉSIDANT EN RÉGION CENTRE

Autres tumeurs du thorax : Incidence (pour 100 000 adultes) standardisée sur l'âge par département de résidence (2007)



SOURCE : PMSI 2006-2007, HORS SÉANCES DE RADIOTHÉRAPIE, SÉJOURS POUR CANCER DES PATIENTS RÉSIDANT EN RÉGION CENTRE

Population de référence : la population française, 1999.

L'incidence standardisée des autres tumeurs du thorax, en 2007, était de 4.2 pour 100 000 adultes en région Centre.

L'incidence standardisée des autres tumeurs du thorax, en 2007, variait de 2.7 pour 100 000 adultes (Indre) à 6.3 pour 100 000 adultes (Loir-et-Cher).

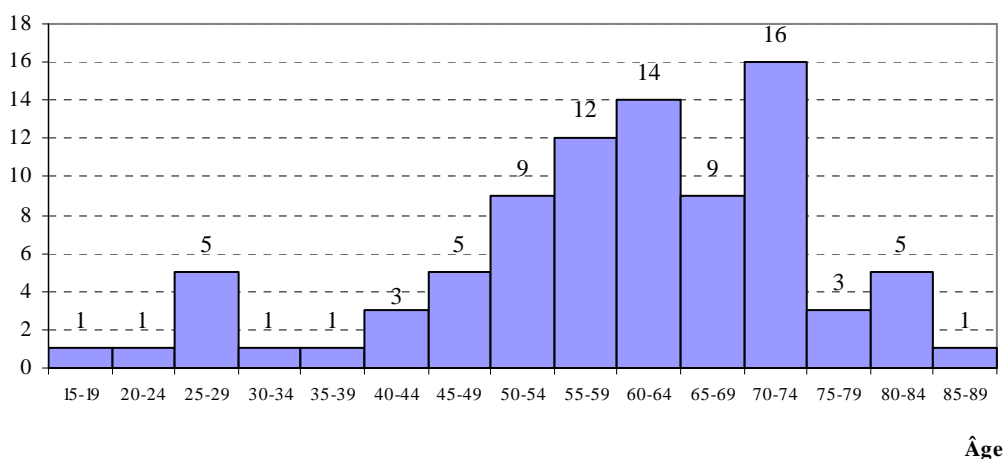
Autres tumeurs du thorax : Les 15 premiers établissements dans lesquels ont lieu les premières hospitalisations POUR cancer (2007)

	Nb séjours	%
37 - CHU DE TOURS	15	17,4
41 - CLINIQUE SAINT COME SAINT DAMIEN	10	11,6
37 - PSLV	6	7,0
45 - CHR ORLEANS	6	7,0
18 - CH J COEUR BOURGES	4	4,7
18 - CLINIQUE MARIE IMMACULEE	4	4,7
45 - POLYCLINIQUE "LONGUES ALLEES"	4	4,7
28 - CH DE DREUX	3	3,5
45 - SARL POLYCLINIQUE DES MURLINS	3	3,5
75 - AP-HP HOPITAUX DE PARIS	3	3,5
87 - CHU LIMOGES	3	3,5
28 - CH CHARTRES	2	2,3
41 - CH VENDOME	2	2,3
45 - CH AGGLOMERATION MONTARGOISE	2	2,3
45 - CLINIQUE DE LA REINE BLANCHE	2	2,3

SOURCE : PMSI 2006-2007, HORS SÉANCES DE RADIOTHÉRAPIE, SÉJOURS POUR CANCER DES PATIENTS RÉSIDANT EN RÉGION CENTRE

Ces quinze premiers établissements de santé ont pris en charge, en 2007, 80.2 % des nouvelles hospitalisations POUR cancer.

Autres tumeurs du thorax : Répartition par âge des nouveaux patients hospitalisés POUR cancer et domiciliés en région Centre (2007)



SOURCE : PMSI 2006-2007, HORS SÉANCES DE RADIOTHÉRAPIE, SÉJOURS POUR CANCER DES PATIENTS RÉSIDANT EN RÉGION CENTRE

La moyenne d'âge des nouveaux patients, au moment de leur première hospitalisation POUR cancer, était de 59.6 ans. La médiane était de 62 ans.

6. NOUVEAUX PATIENTS DU 1ER SEMESTRE 2007 : 6 PREMIERS MOIS DE SUIVI

Étude des 6 premiers mois de suivi des nouveaux patients du premier semestre 2007.

Autres tumeurs du thorax : Fuite des nouveaux patients du 1er semestre 2007 hospitalisés POUR cancer et domiciliés en région Centre (2007)

Patients pris en charge :		%
Entièrement hors région	11	26,2
Entièrement en région	27	64,3
Mixte	4	9,5
Total	42	100,0

SOURCE : PMSI 2006-2007, HORS SÉANCES DE RADIOTHÉRAPIE, SÉJOURS POUR CANCER DES PATIENTS RÉSIDANT EN RÉGION CENTRE

Les 6 premiers mois de suivi d'un cancer se sont déroulés :

- exclusivement en région Centre dans 64.3 % des cas,
- exclusivement HORS région Centre dans 26.2 % des cas.

Autres tumeurs du thorax : Prise en charge moyenne par nouveau patient hospitalisé POUR cancer et domicilié en région Centre, selon le département de résidence (2007)

	Nb patients	Nb moyen d'hospitalisations	Nb moyen d'hospitalisations <24h	Nb moyen de journées	Part des patients avec chimio (%)	Nb moyen journées de chimio quand chimio	Part des patients avec chirurgie (%)	Nb moyen journées de chir quand chir
18 - Cher	9	1,4	0,2	9,4	22,2	5,5	44,4	5,3
28 - Eure et Loir	6	3,3	0,5	20,8	33,3	5,0	50,0	8,0
36 - Indre	4	4,5	1,5	32,0	50,0	26,5	75,0	17,3
37 - Indre et Loire	8	4,0	2,4	9,3	37,5	9,0	50,0	8,0
41 - Loir et Cher	7	3,4	2,1	12,0	57,1	19,5	28,6	1,0
45 - Loiret	8	4,5	2,8	12,4	37,5	17,3	50,0	10,0
Région Centre	42	3,4	1,6	14,2	38,1	14,4	47,6	8,6

SOURCE : PMSI 2006-2007, HORS SÉANCES DE RADIOTHÉRAPIE, SÉJOURS POUR CANCER DES PATIENTS RÉSIDANT EN RÉGION CENTRE

Sur un suivi de 6 mois, par patient :

Le nombre moyen d'hospitalisations était de 3.4 (1.4 à 4.5 selon le département) dont 1.6 hospitalisations < 24H.

Le nombre moyen de journées d'hospitalisation était de 14.2 (9.3 à 32 selon le département).

38.1 % des patients ont été traités par chimiothérapie et 47.6 % par chirurgie.

14.3 % des patients ont été traités par chirurgie ET chimiothérapie.

Au cours d'un suivi de 6 mois après une 1ère hospitalisation, la part des patients présentant des métastases était de 33.3 %.

Autres tumeurs du thorax : les 20 premiers actes chirurgicaux les plus fréquents au cours des 6 premiers mois de suivi des nouveaux patients du 1er semestre 2007

<i>Actes chirurgicaux</i>	<i>Nb séjours</i>
GHFA003 Exérèse de tumeur du médiastin avec résection d'organe et/ou de structure de voisinage, par thoracotomie	5
EBLA003 Pose d'un cathéter relié à une veine profonde du membre supérieur ou du cou par voie transcutanée, avec pose d'un système diffuseur implantable souscutané	4
GHQC001 Exploration du médiastin, par médiastinoscopie	4
GHFA004 Exérèse de tumeur du médiastin, par thoracotomie	3
ZZHA001 Prélèvement peropératoire pour examen cytologique et/ou anatomopathologique extemporané	3
GHFA002 Exérèse de tumeur du médiastin, par thoracotomie avec préparation par thoracoscopie	2
GLLD003 Ventilation spontanée au masque facial, par canule nasale ou par sonde nasopharyngée, sans aide inspiratoire, avec pression expiratoire positive [VS-PEP] [Continuous positive airway pressure] [CPAP], par 24 heures	2
GLLD015 Ventilation mécanique intratrachéale avec pression expiratoire positive [PEP] inférieure ou égale à 6 et FiO2 inférieure ou égale à 60%, par 24 heures	2
ZBQC001 Exploration du thorax sans biopsie du poumon, par thoracoscopie	2
DGCA028 Pontage entre l'aorte thoracique ascendante et l'aorte thoracique descendante, par thoracotomie avec CEC	1
DGKA025 Remplacement de l'aorte thoracique ascendante sans remplacement de la valve aortique, sans réimplantation des artères coronaires, par thoracotomie avec CEC	1
DHCA002 Pontage de la veine brachiocéphalique ou de la veine cave supérieure, par thoracotomie	1
EQLF003 Injection intraveineuse continue de dobutamine ou de dopamine à débit supérieur à 8 microgrammes par kilogramme par minute [$\mu\text{g}/\text{kg}/\text{min}$], d'adrénaline ou de noradrénaline en dehors de la période néonatale, par 24 heures	1
FBFA003 Exérèse du thymus vestigial, par thoracotomie	1
FBFA900 Exérèse du thymus vestigial, par thoracotomie avec préparation par thoracoscopie	1
FCFC002 Exérèse de nœud [ganglion] lymphatique du médiastin, par thoracoscopie ou par médiastinoscopie	1
GDQE004 Fibroscopie du larynx et de la trachée	1
GEQE007 Fibroscopie bronchique	1
GFFC002 Exérèse partielle non anatomique du poumon, par thoracoscopie	1
GGPA002 Libération du poumon [Pneumolyse] pour symphyse pleurale	1
GHQA001 Exploration du médiastin, par cervicotomie	1
GLLD007 Ventilation mécanique à poumons séparés, par 24 heures	1
GLLD019 Ventilation barométrique ou volumétrique non effractive au masque facial pendant au moins 2 heures cumulées au cours des 12 heures, pour insuffisance respiratoire aiguë	1
LHHA006 Biopsie de l'arc vertébral, par abord postérieur	1
QZFA024 Exérèse de lésion souscutanée susfasciale de plus de 10 cm de grand axe	1

SOURCE : PMSI 2006-2007, HORS SÉANCES DE RADIOTHÉRAPIE, SÉJOURS POUR CANCER DES PATIENTS RÉSIDANT EN RÉGION CENTRE