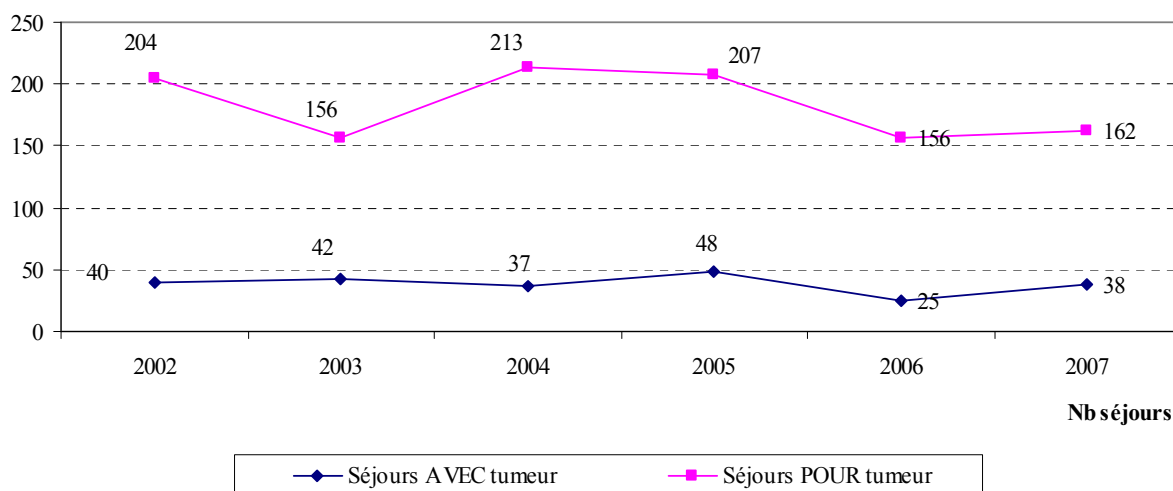


## TUMEURS DES AUTRES ORGANES GÉNITAUX FÉMININS

(voir la liste des codes CIM10 en annexes)

### 1. PRINCIPALES ÉVOLUTIONS 2002-2007

**Tumeurs des autres organes génitaux féminins : Évolution du nombre de séjours POUR et AVEC tumeur réalisés en région Centre (2002-2007)**

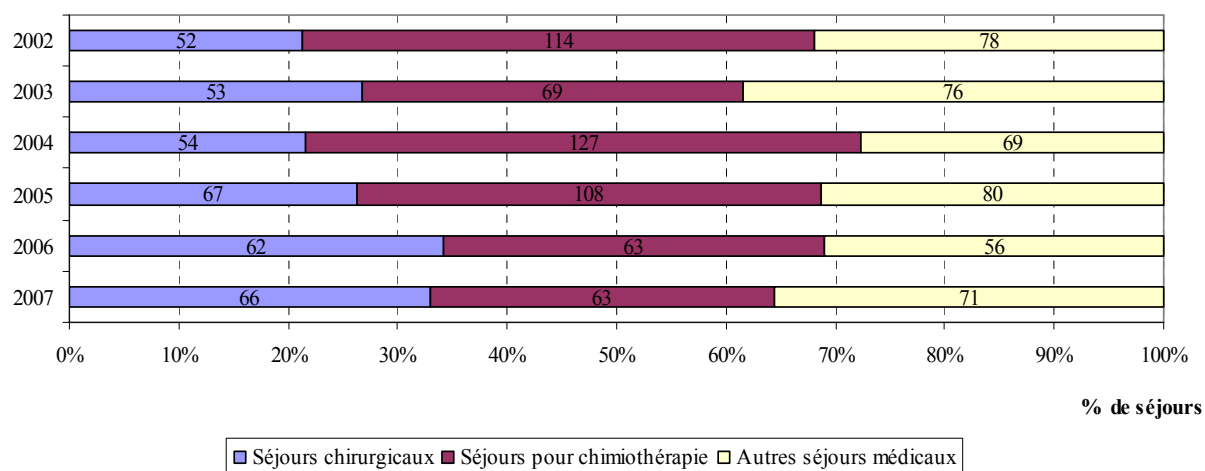


SOURCE : PMSI 2002-2007, HORS SÉANCES DE RADIOTHÉRAPIE, SÉJOURS POUR ET AVEC TUMEUR RÉALISÉS EN RÉGION CENTRE

Le nombre annuel de séjours de Tumeurs des autres organes génitaux féminins réalisés en région Centre a diminué de 18 % entre 2002 et 2007.

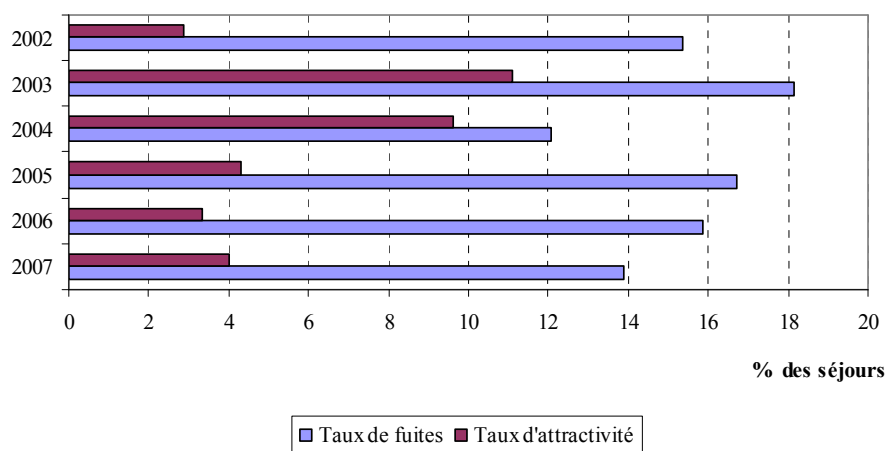
La part des séjours POUR Tumeurs des autres organes génitaux féminins est passée de 83.6 % en 2002 à 81 % en 2007.

**Tumeurs des autres organes génitaux féminins : Évolution par type de prise en charge des séjours réalisés en région Centre (2002-2007)**



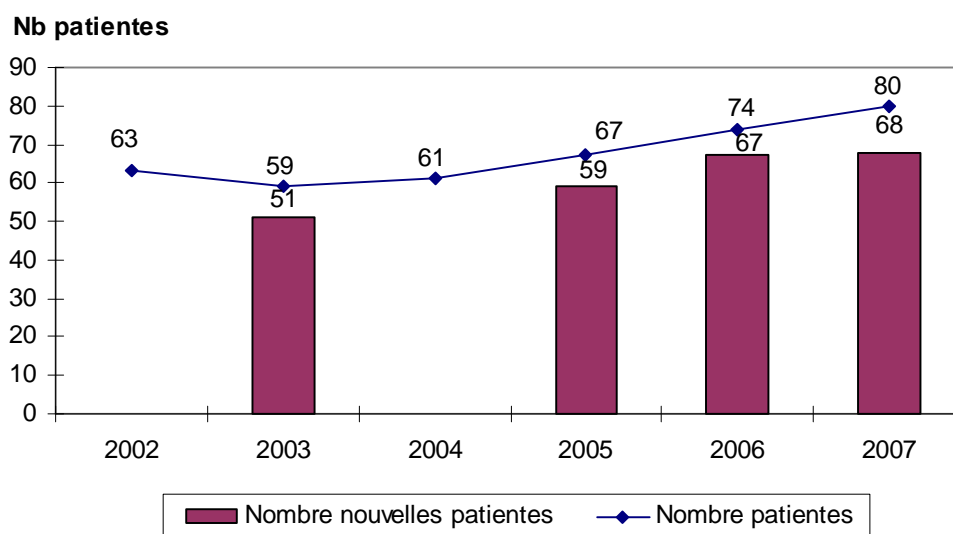
SOURCE : PMSI 2002-2007, HORS SÉANCES DE RADIOTHÉRAPIE, SÉJOURS POUR ET AVEC TUMEUR RÉALISÉS EN RÉGION CENTRE

**Tumeurs des autres organes génitaux féminins : Évolution des taux de fuites et d'attractivité de la région Centre (2002-2007)**



SOURCE : PMSI 2002-2007, HORS SÉANCES DE RADIOTHÉRAPIE, SÉJOURS POUR ET AVEC TUMEUR

**Cancer des autres organes génitaux féminins : Évolution du nombre de patientes en région Centre (2002-2007)**



SOURCE : PMSI 2002-2007, HORS SÉANCES DE RADIOTHÉRAPIE, SÉJOURS POUR CANCER DES PATIENTS RÉSIDANT EN RÉGION CENTRE

Le nombre annuel de cas de Cancer des autres organes génitaux féminins pris en charge est en constante augmentation depuis 2002. Il a augmenté de 19 % entre 2005 et 2007.

Le nombre annuel de nouvelles patientes atteintes de cancer des autres organes génitaux féminins pris en charge a parallèlement augmenté de 15 % entre 2005 et 2007.

En région Centre, l'incidence standardisée sur l'âge du Cancer des autres organes génitaux féminins est passée de 4 pour 100 000 femmes en 2003 à 5 pour 100 000 femmes en 2005 et 2007.

## 2. SÉJOURS RÉALISÉS EN RÉGION CENTRE (2006-2007)

### Tumeurs des autres organes génitaux féminins : Séjours répartis selon le diagnostic codé (2006-2007)

|  | 2006       |              | 2007       |              |
|--|------------|--------------|------------|--------------|
|  | Nb séjours | %            | Nb séjours | %            |
| C51 - Tumeur maligne de la vulve   | 57         | 31,5         | 83         | 41,5         |
| C52 - Tumeur maligne du vagin  | 56         | 30,9         | 69         | 34,5         |
| C57 - Tumeur maligne des organes génitaux de la femme, autres et non précisés      | 24         | 13,3         | 16         | 8,0          |
| C58 - Tumeur maligne du placenta   | 1          | 0,6          | 7          | 3,5          |
| D07 - Carcinome in situ d'organes génitaux, autres et non précisés                 | 24         | 13,3         | 21         | 10,5         |
| D39 - Tumeur des organes génitaux de la femme à évolution imprévisible ou inconnue | 19         | 10,5         | 4          | 2,0          |
| <b>Total</b>   | <b>181</b> | <b>100,0</b> | <b>200</b> | <b>100,0</b> |

### Tumeurs des autres organes génitaux féminins : Séjours répartis selon le type de tumeur (2006-2007)

|              |   | 2006       |              | 2007       |              |
|--------------|---|------------|--------------|------------|--------------|
|              |   | Nb séjours | %            | Nb séjours | %            |
| Pour tumeur  | Tumeurs malignes                            | 119        | 65,7         | 143        | 71,5         |
|              | Tumeurs in situ ou à évolution imprévisible | 37         | 20,4         | 19         | 9,5          |
| Avec tumeur  | Tumeurs malignes                            | 19         | 10,5         | 32         | 16,0         |
|              | Tumeurs in situ ou à évolution imprévisible | 6          | 3,3          | 6          | 3,0          |
| <b>Total</b> |   | <b>181</b> | <b>100,0</b> | <b>200</b> | <b>100,0</b> |

SOURCE : PMSI 2006-2007, HORS SÉANCES DE RADIOTHÉRAPIE, SÉJOURS POUR ET AVEC TUMEUR RÉALISÉS EN RÉGION CENTRE

81 % des séjours de tumeur réalisés en 2007, dans des établissements de la région Centre, étaient des séjours POUR tumeur. Les tumeurs in situ ou à évolution imprévisible représentaient 12.5 % des séjours.

### Tumeurs des autres organes génitaux féminins : Séjours répartis selon le type d'établissement (2006-2007)

|                        | 2006       |              | 2007       |              | 2006        |              | 2007         |              |
|------------------------|------------|--------------|------------|--------------|-------------|--------------|--------------|--------------|
|                        | Nb séjours | %            | Nb séjours | %            | Nb journées | %            | Nb journées  | %            |
| Établissements publics | 118        | 65,2         | 148        | 74,0         | 801         | 81,8         | 1 303        | 81,5         |
| Établissements privés  | 63         | 34,8         | 52         | 26,0         | 178         | 18,2         | 295          | 18,5         |
| <b>Total</b>           | <b>181</b> | <b>100,0</b> | <b>200</b> | <b>100,0</b> | <b>979</b>  | <b>100,0</b> | <b>1 598</b> | <b>100,0</b> |

SOURCE : PMSI 2006-2007, HORS SÉANCES DE RADIOTHÉRAPIE, SÉJOURS POUR ET AVEC TUMEUR RÉALISÉS EN RÉGION CENTRE

De 2006 à 2007, le nombre de séjours a varié de 19 séjours (soit 10.5 %) et le nombre de journées d'hospitalisation a varié de 619 journées (soit 63.2 %).

En 2007, les établissements publics de santé ont réalisé 74 % de l'activité 'Tumeurs des autres organes génitaux féminins' en terme de séjours et 81.5 % en terme de journées d'hospitalisation.

La part des établissements publics de santé a varié de 8.8 points (en nombre de séjours) de 2006 à 2007.

**Tumeurs des autres organes génitaux féminins : Séjours répartis selon le type d'hospitalisation (2006-2007)**

|                        | 2006       |              | 2007       |              | 2006        |              | 2007         |              |
|------------------------|------------|--------------|------------|--------------|-------------|--------------|--------------|--------------|
|                        | Nb séjours | %            | Nb séjours | %            | Nb journées | %            | Nb journées  | %            |
| Hospitalisation > 24 h | 97         | 53,6         | 128        | 64,0         | 895         | 91,4         | 1 526        | 95,5         |
| Hospitalisation < 24 h | 84         | 46,4         | 72         | 36,0         | 84          | 8,6          | 72           | 4,5          |
| <b>Total</b>           | <b>181</b> | <b>100,0</b> | <b>200</b> | <b>100,0</b> | <b>979</b>  | <b>100,0</b> | <b>1 598</b> | <b>100,0</b> |

SOURCE : PMSI 2006-2007, HORS SÉANCES DE RADIOTHÉRAPIE, SÉJOURS POUR ET AVEC TUMEUR RÉALISÉS EN RÉGIONS CENTRE

Les hospitalisations de moins de 24 heures représentaient 36 % des séjours et 4.5 % des journées d'hospitalisation en 2007.

La part des hospitalisations de moins de 24 heures a varié de -10.4 points de 2006 à 2007.

**Tumeurs des autres organes génitaux féminins : Durée moyenne de séjours des établissements de la région Centre (2006-2007)**

|                         | 2006                 |          | 2007                 |          |
|-------------------------|----------------------|----------|----------------------|----------|
|                         | DMS<br>(en journées) | Médiane  | DMS<br>(en journées) | Médiane  |
| Hospitalisation > 24 h  | 9,2                  | 5        | 11,9                 | 7        |
| <b>Tous les séjours</b> | <b>5,4</b>           | <b>1</b> | <b>8,0</b>           | <b>3</b> |

SOURCE : PMSI 2006-2007, HORS SÉANCES DE RADIOTHÉRAPIE, SÉJOURS POUR ET AVEC TUMEUR RÉALISÉS EN RÉGION CENTRE

La DMS des hospitalisations de plus de 24 heures a augmenté de 2.7 jours entre 2006 et 2007.

**Tumeurs des autres organes génitaux féminins : Séjours des établissements de la région Centre répartis selon le type de prise en charge (2006-2007)**

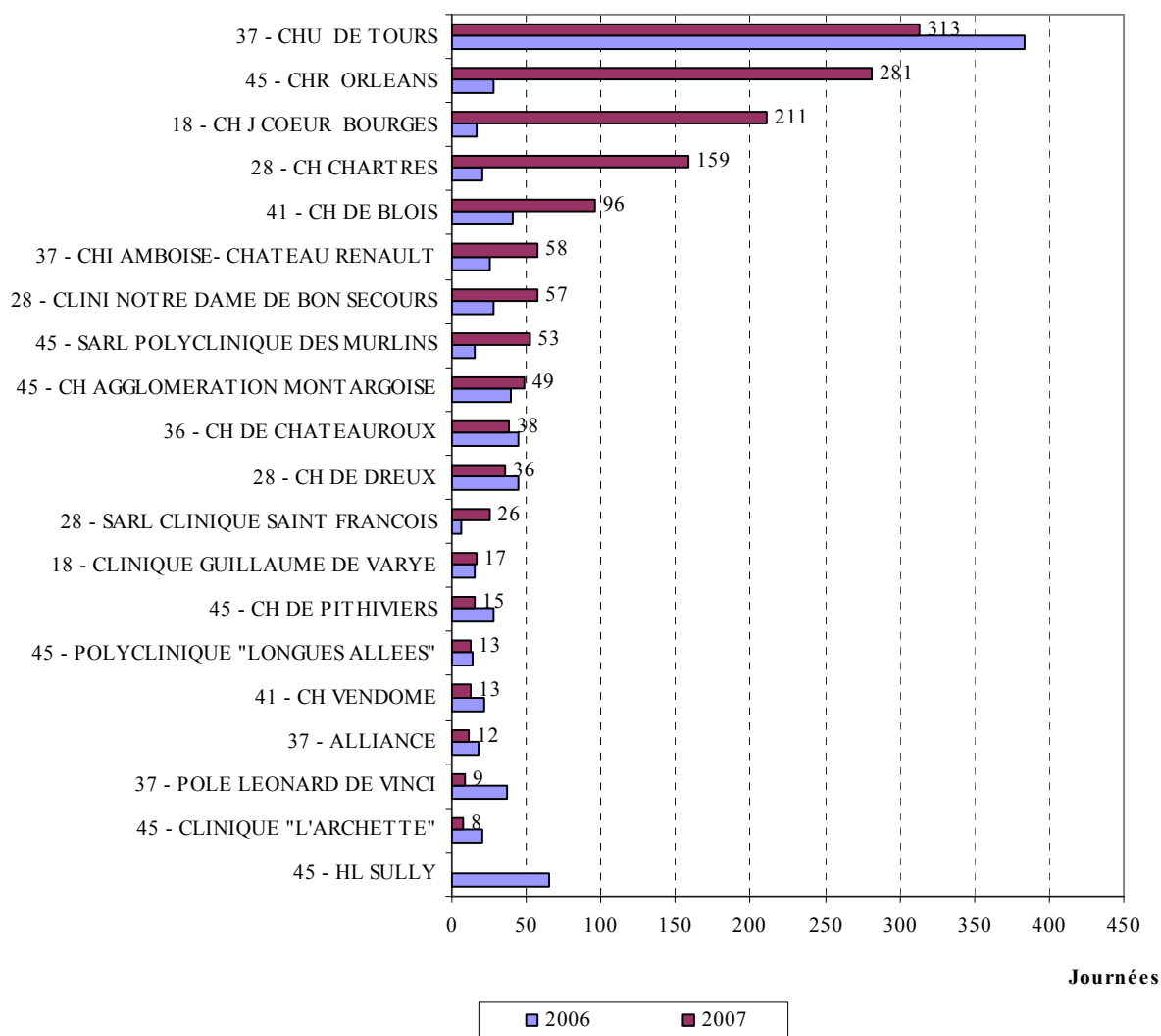
|                                 | 2006       |              | 2007       |              | 2006        |              | 2007         |              |
|---------------------------------|------------|--------------|------------|--------------|-------------|--------------|--------------|--------------|
|                                 | Nb séjours | %            | Nb séjours | %            | Nb journées | %            | Nb journées  | %            |
| Séjours chirurgicaux            | 62         | 34,3         | 66         | 33,0         | 428         | 43,7         | 628          | 39,3         |
| Séjours médicaux                | 119        | 65,7         | 134        | 67,0         | 551         | 56,3         | 970          | 60,7         |
| <i>dont avec chimiothérapie</i> | 63         |              | 92         |              | 86          |              | 263          |              |
| <b>Total</b>                    | <b>181</b> | <b>100,0</b> | <b>200</b> | <b>100,0</b> | <b>979</b>  | <b>100,0</b> | <b>1.598</b> | <b>100,0</b> |

SOURCE : PMSI 2006-2007, HORS SÉANCES DE RADIOTHÉRAPIE, SÉJOURS POUR ET AVEC TUMEUR RÉALISÉS EN RÉGION CENTRE

Les séjours avec chimiothérapie représentaient 46 % des séjours et 16.5 % des journées d'hospitalisation en 2007.

Les séjours chirurgicaux représentaient 33 % des séjours et 39.3 % des journées d'hospitalisation en 2007.

**Tumeurs des autres organes génitaux féminins : Nombre de journées d'hospitalisation dans les 20 premiers établissements de la région Centre (2006-2007)**

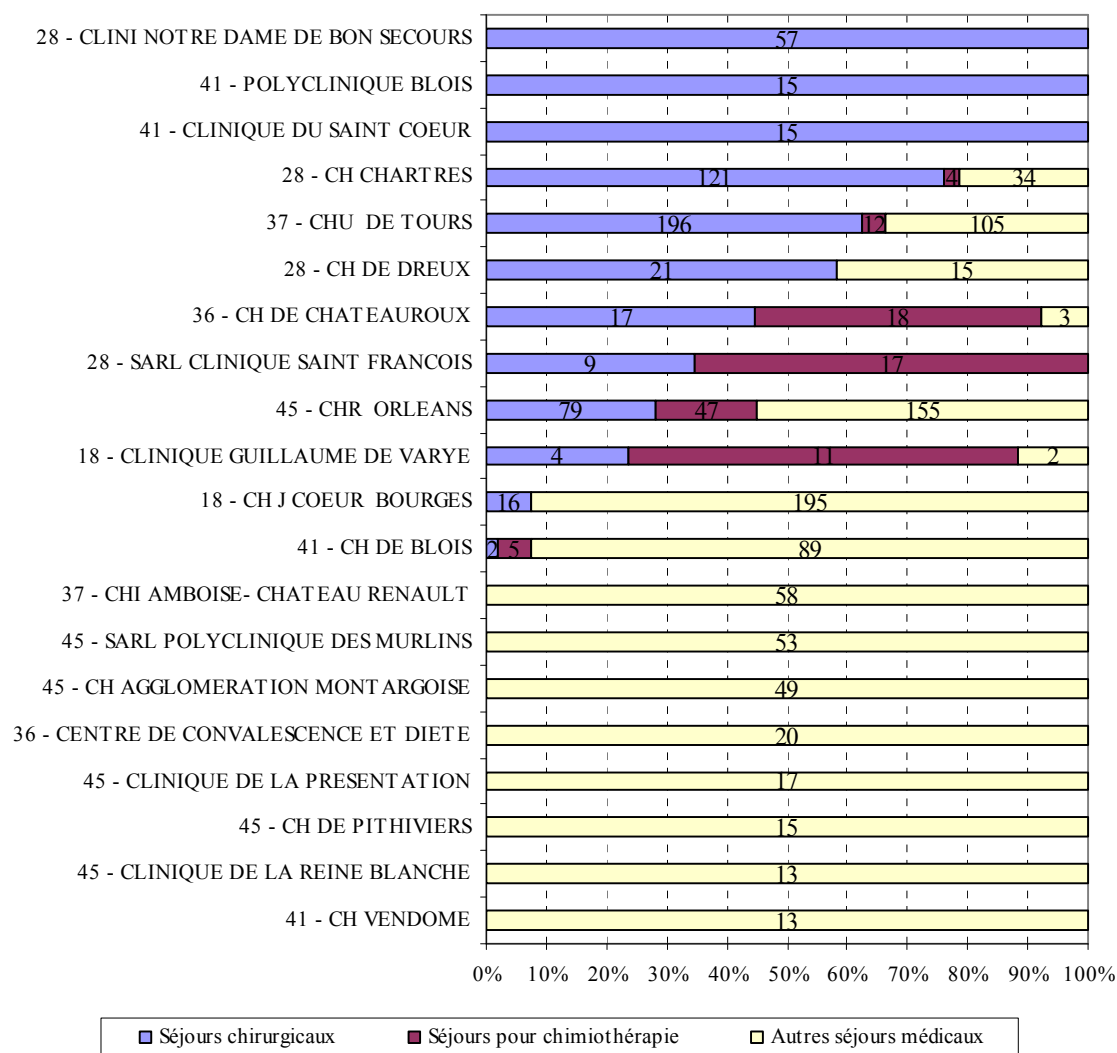


SOURCE : PMSI 2006-2007, HORS SÉANCES DE RADIOTHÉRAPIE, SÉJOURS POUR ET AVEC TUMEUR RÉALISÉS EN RÉGION CENTRE  
Tri par ordre décroissant de journées en 2007

Les 20 premiers établissements de la région ont réalisé, en 2007, 91.6 % des journées d'hospitalisation.

Le CHU de Tours et le CHR d'Orléans ont réalisé 37.2 % des journées.

**Tumeurs des autres organes génitaux féminins : Journées d'hospitalisation dans les 20 premiers établissements de la région Centre réparties selon le type de prise en charge (2007)**



SOURCE : PMSI 2006-2007, HORS SÉANCES DE RADIOTHÉRAPIE, SÉJOURS POUR ET AVEC TUMEUR RÉALISÉS EN RÉGION CENTRE

Les chiffres présents sur les barres représentent le nombre de journées d'hospitalisation

Tri par ordre décroissant de pourcentage de journées de séjours chirurgicaux.

Parmi ces établissements :

La part des journées de séjours chirurgicaux en 2007 variait de 2.1 % (CH de Blois) à 100 % (Clinique de Nôtre Dame du Bon Secours, Polyclinique de Blois et la Clinique du Saint Cœur )

La part des journées de séjours pour chimiothérapie en 2007 variait de 2.5 % (CH de Chartres) à 65.4 % (Clinique Saint François)

### 3. TAUX DE FUITES ET D'ATTRACTIVITÉ PAR DÉPARTEMENT (2007)

#### *Tumeurs des autres organes génitaux féminins : Séjours des patients hospitalisés et/ou domiciliés en région Centre (2006-2007)*

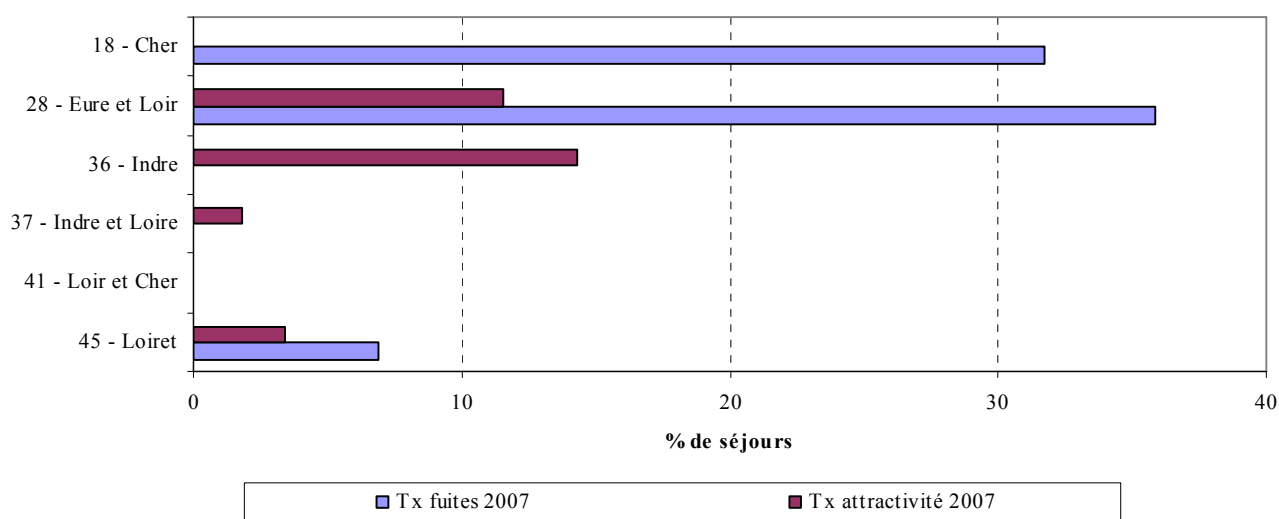
|                                   |                              | Nombre de séjours |      |
|-----------------------------------|------------------------------|-------------------|------|
|                                   |                              | 2006              | 2007 |
| Séjours réalisés en région Centre | Patients de la région Centre | 175               | 192  |
|                                   | Patients hors région Centre  | 6                 | 8    |
| Séjours réalisés hors région      | Patients de la région Centre | 33                | 31   |

SOURCE : PMSI 2006-2007, HORS SÉANCES DE RADIOTHÉRAPIE, SÉJOURS POUR ET AVEC TUMEUR

L'activité hospitalière (publique et privée) de la région Centre pour la prise en charge de patients présentant une Tumeurs des autres organes génitaux féminins était de 200 séjours en 2007.

L'activité hospitalière (publique et privée) liée à la prise en charge, en France, de patients domiciliés en région Centre et présentant une Tumeurs des autres organes génitaux féminins était de 223 séjours en 2007.

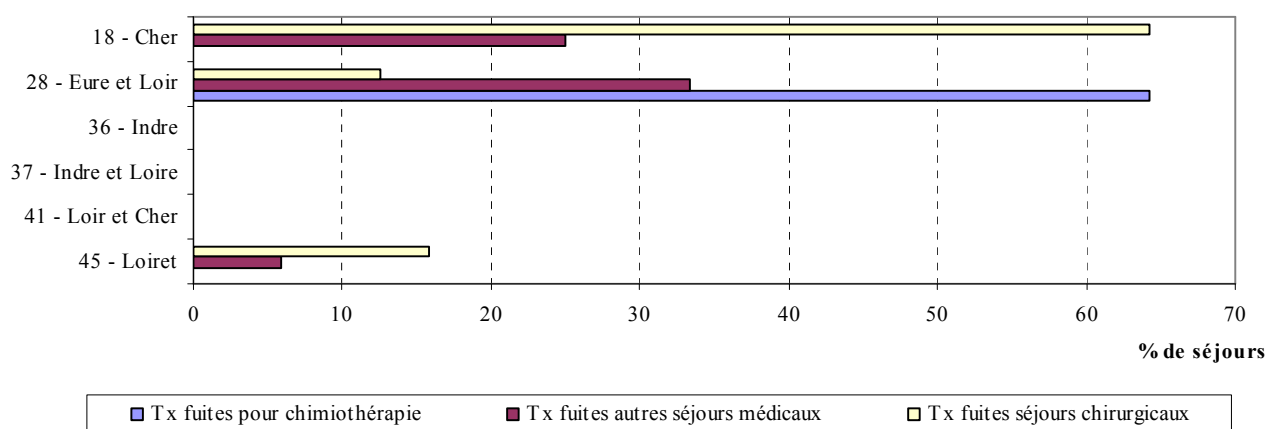
#### *Tumeurs des autres organes génitaux féminins : Taux de fuites et d'attractivité par département (2007)*



SOURCE : PMSI 2006-2007, HORS SÉANCES DE RADIOTHÉRAPIE, SÉJOURS POUR ET AVEC TUMEUR

Le taux de fuites de la région Centre était de 13.9 % en 2007 (de 6.9 % en Loiret à 35.9 % en Eure-et-Loir). Aucune fuite n'était observée en Indre-et-Loire, Indre et Loir-et-Cher. Seuls 31 séjours sont concernés.

Le taux d'attractivité de la région Centre était de 4. % en 2007 (de 1.8 % en Indre-et-Loire à 14.3 % en Indre). Aucune attractivité n'était observée dans le Cher et le Loir-et-Cher.

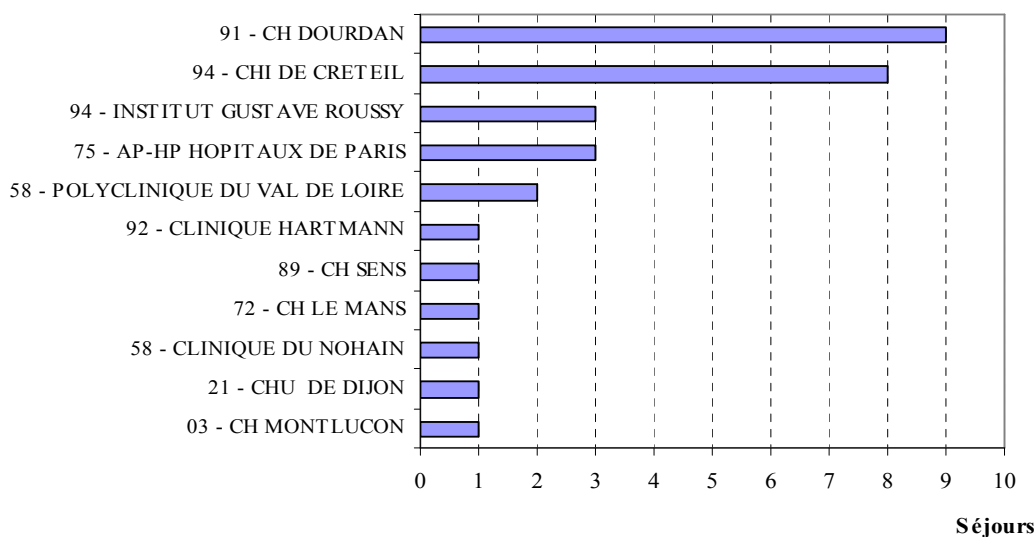
**Tumeurs des autres organes génitaux féminins : Taux de fuites par type d'activité (2007)**

SOURCE : PMSI 2006-2007, HORS SÉANCES DE RADIOTHÉRAPIE, SÉJOURS POUR ET AVEC TUMEUR

Le taux de fuites pour chimiothérapie était de 12 % et celui pour chirurgie était de 18 %

Le taux de fuites le plus élevé pour les séjours pour chimiothérapie concernait l'Eure-et-Loir (64.3 %).

Le taux de fuites le plus élevé pour les séjours chirurgicaux concernait le Cher (64.3 %).

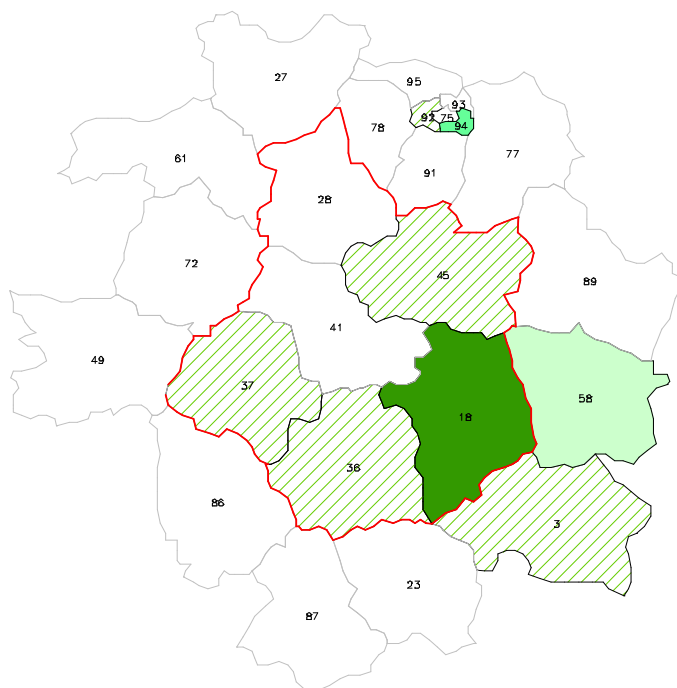
**Tumeurs des autres organes génitaux féminins : Les 11 établissements accueillant les séjours de fuites des patients domiciliés en région Centre (2007)**

SOURCE : PMSI 2006-2007, HORS SÉANCES DE RADIOTHÉRAPIE, SÉJOURS POUR ET AVEC TUMEUR

Seuls onze établissements ont accueilli l'intégralité des séjours de fuites.

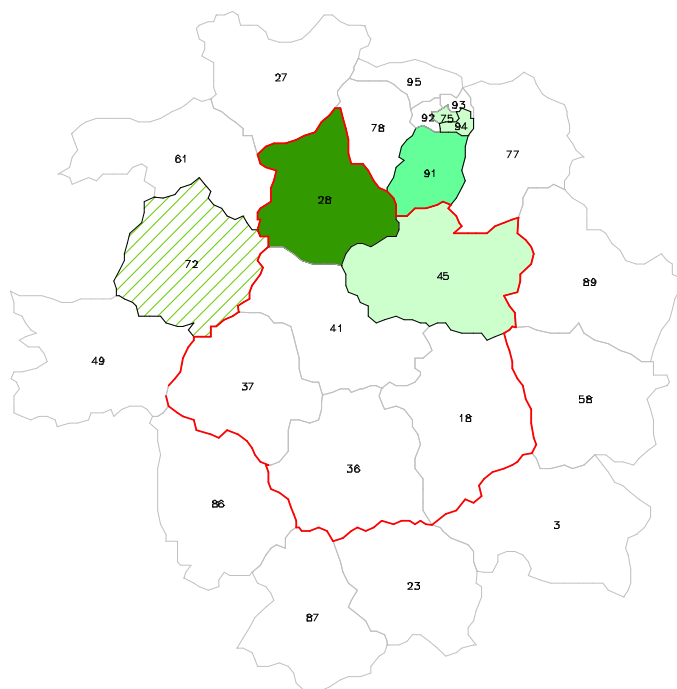
**Tumeurs des autres organes génitaux féminins : Répartition des séjours de fuites par département (2007)**

**Répartition géographique des séjours réalisés pour les patients domiciliés dans le Cher**



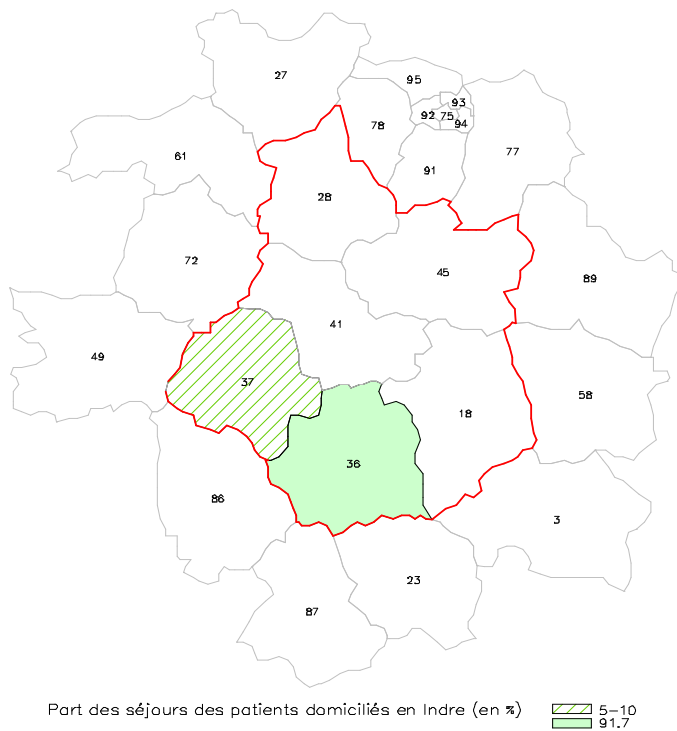
Part des séjours des patients domiciliés dans le Cher (en %)  1-5  5-10  15-20  58.5

**Répartition géographique des séjours réalisés pour les patients domiciliés en Eure et Loir**

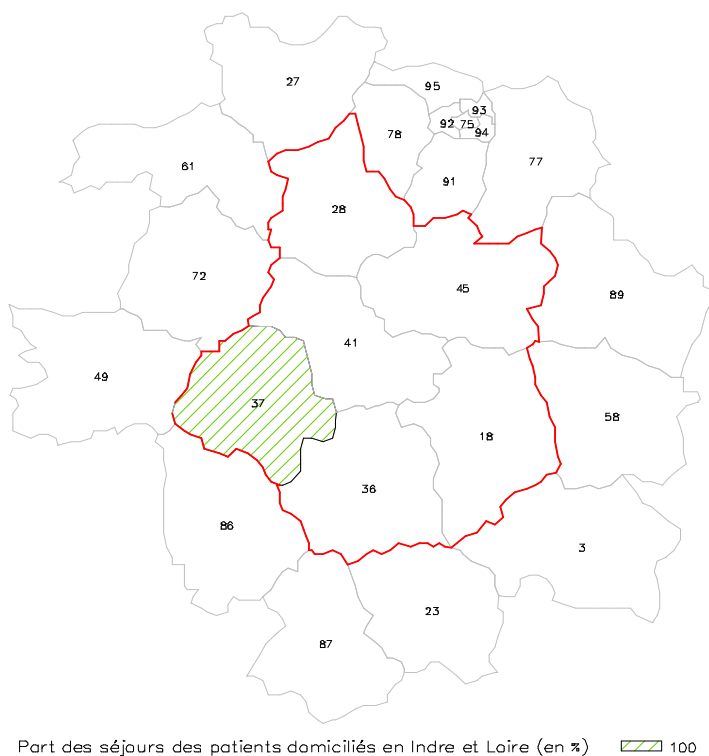


Part des séjours des patients domiciliés en Eure et Loir (en %)  1-5  5-10  20-25  59

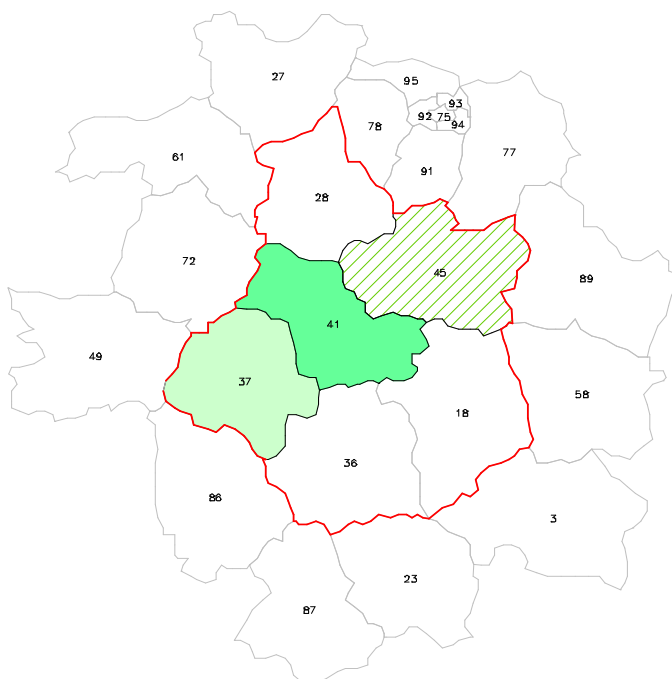
**Répartition géographique des séjours réalisés pour les patients domiciliés en Indre**



**Répartition géographique des séjours réalisés pour les patients domiciliés en Indre et Loire**

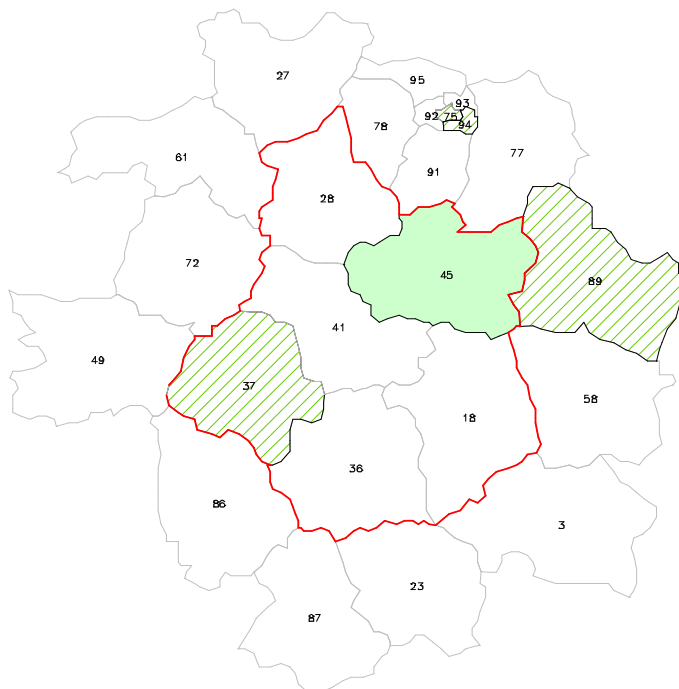


**Répartition géographique des séjours réalisés pour les patients domiciliés dans le Loir et Cher**



Part des séjours des patients domiciliés dans le Loir et Cher (en %) 1-5 59.5 37.8

**Répartition géographique des séjours réalisés pour les patients domiciliés dans le Loiret**



Part des séjours des patients domiciliés dans le Loiret (en %) 1-5 91.4

SOURCE : PMSI 2002-2007, HORS SÉANCES DE RADIOTHÉRAPIE, SÉJOURS POUR ET AVEC TUMEUR

## 4. PATIENTS DOMICILIES EN RÉGION CENTRE (2006-2007)

Étude réalisée à partir du chaînage des séjours POUR Cancer des autres organes génitaux féminins des patients domiciliés en région Centre, quelque soit le lieu d'hospitalisation. En 2006-2007, 99 % des séjours ont pu être chaînés.

### **Cancer des autres organes génitaux féminins : Patients hospitalisés POUR cancer et domiciliés en région Centre (2006-2007)**

|  | 2006 | 2007 |
|--|------|------|
| Nombre de patientes pris en charge POUR cancer | 74   | 80   |
| Nombre de nouvelles patientes                  | -    | 68   |

SOURCE : PMSI 2006-2007, HORS SÉANCES DE RADIOTHÉRAPIE, SÉJOURS POUR CANCER DES PATIENTS RÉSIDANT EN RÉGION CENTRE

Sur les deux années, la file active comprenait 143 patientes distinctes.

Au cours des deux années, parmi ces patientes, il y a eu 9 décès à l'hôpital (6.3 % des patients).

La moyenne d'âge des nouvelles patientes, au moment de leur première hospitalisation POUR cancer, était de 68.8 ans. La médiane était de 73 ans.

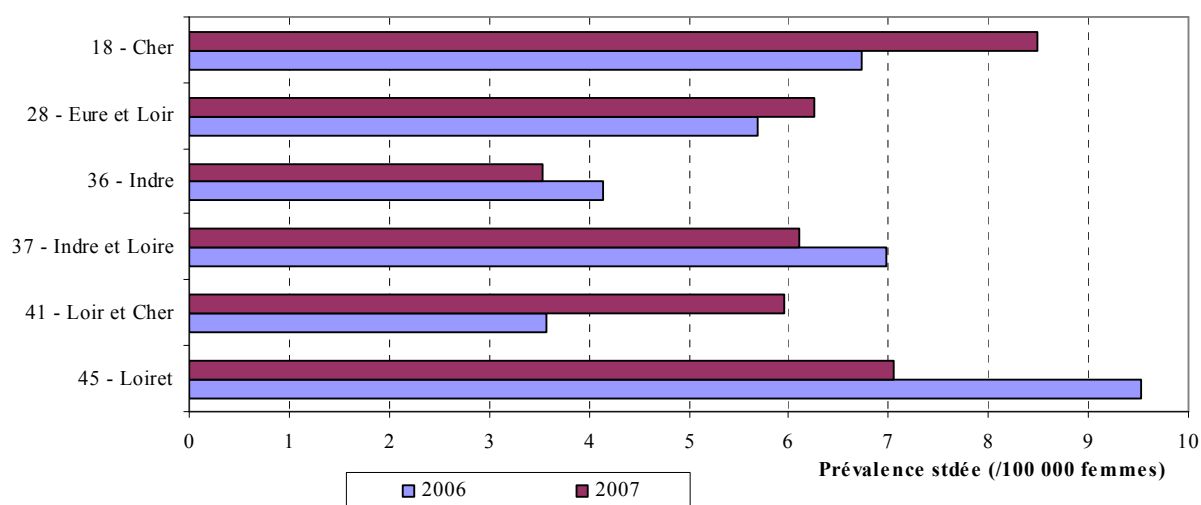
La part des patients présentant, lors de leur première hospitalisation, des métastases était de 20.6 %.

### **Cancer des autres organes génitaux féminins : Répartition des patients selon leur département de résidence (2006-2007)**

|                      | 2006      | 2007      |
|----------------------|-----------|-----------|
| 18 - Cher            | 10        | 14        |
| 28 - Eure et Loir    | 11        | 12        |
| 36 - Indre           | 5         | 5         |
| 37 - Indre et Loire  | 16        | 15        |
| 41 - Loir et Cher    | 8         | 13        |
| 45 - Loiret          | 24        | 21        |
| <b>Région Centre</b> | <b>74</b> | <b>80</b> |

SOURCE : PMSI 2006-2007, HORS SÉANCES DE RADIOTHÉRAPIE, SÉJOURS POUR CANCER DES PATIENTS RÉSIDANT EN RÉGION CENTRE

**Cancer des autres organes génitaux féminins : Prévalence (pour 100 000 femmes) standardisée sur l'âge par département de résidence (2006-2007)**



SOURCE : PMSI 2006-2007, HORS SÉANCES DE RADIOTHÉRAPIE, SÉJOURS POUR CANCER DES PATIENTS RÉSIDANT EN RÉGION CENTRE

Population de référence : la population française, 1999.

La prévalence standardisée du Cancer des autres organes génitaux féminins, en 2007, était de 6.3 pour 100 000 femmes en région Centre.

La prévalence standardisée du Cancer des autres organes génitaux féminins, en 2007, variait de 3.5 pour 100 000 femmes (Indre) à 8.5 pour 100 000 femmes (Cher).

**Cancer des autres organes génitaux féminins : Prise en charge moyenne par patient hospitalisé POUR cancer et domicilié en région Centre, selon le département de résidence (2006-2007)**

|                     | Nb patients | Nb moyen d'hospitalisations | Nb moyen d'hospitalisations <24h | Nb moyen de journées | Part des patients avec chimio (%) | Nb moyen journées de chimio quand chimio | Part des patients avec chirurgie (%) | Nb moyen journées de chir quand chir |
|---------------------|-------------|-----------------------------|----------------------------------|----------------------|-----------------------------------|--|--------------------------------------|--------------------------------------|
| 18 - Cher           | 20          | 2,6                         | 1,7                              | 13,9                 | 40,0                              | 13,8                                     | 55,0                                 | 13,2                                 |
| 28 - Eure et Loir   | 21          | 1,5                         | 0,3                              | 17,2                 | 19,0                              | 38,5                                     | 81,0                                 | 15,3                                 |
| 36 - Indre          | 10          | 1,6                         | 0,1                              | 7,8                  | 30,0                              | 17,3                                     | 50,0                                 | 6,8                                  |
| 37 - Indre et Loire | 27          | 2,6                         | 1,3                              | 15,5                 | 25,9                              | 11,7                                     | 59,3                                 | 12,2                                 |
| 41 - Loir et Cher   | 20          | 1,9                         | 0,7                              | 11,0                 | 25,0                              | 3,8                                      | 50,0                                 | 9,9                                  |
| 45 - Loiret         | 45          | 1,8                         | 1,1                              | 9,0                  | 24,4                              | 8,7                                      | 57,8                                 | 6,0                                  |
| Région Centre       | 143         | 2,0                         | 1,0                              | 12,3                 | 26,6                              | 13,5                                     | 59,4                                 | 10,5                                 |

SOURCE : PMSI 2006-2007, HORS SÉANCES DE RADIOTHÉRAPIE, SÉJOURS POUR CANCER DES PATIENTS RÉSIDANT EN RÉGION CENTRE

Sur les deux années, par patient :

Le nombre moyen d'hospitalisations était de 2 (1.5 à 2.6 selon le département) dont 1 hospitalisation < 24H.

Le nombre moyen de journées d'hospitalisation était de 12.3 (7.8 à 17.2 selon le département).

26.6 % des patients ont été traités par chimiothérapie et 59.4 % par chirurgie.

7 % des patients ont été traités par chirurgie ET chimiothérapie.

Sur les deux années, la part des patients présentant des métastases était de 22.4 %.

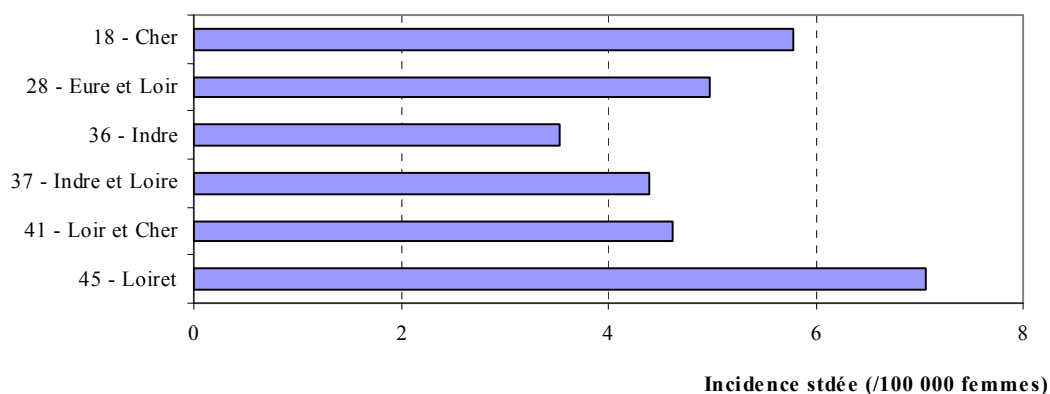
## 5. NOUVEAUX PATIENTS DE 2007 : LA PREMIÈRE HOSPITALISATION

### Cancer des autres organes génitaux féminins : Répartition des nouveaux patients selon leur département de résidence (2007)

|                      | 2007      |
|----------------------|-----------|
| 18 - Cher            | 10        |
| 28 - Eure et Loir    | 10        |
| 36 - Indre           | 5         |
| 37 - Indre et Loire  | 11        |
| 41 - Loir et Cher    | 11        |
| 45 - Loiret          | 21        |
| <b>Région Centre</b> | <b>68</b> |

SOURCE : PMSI 2006-2007, HORS SÉANCES DE RADIOTHÉRAPIE, SÉJOURS POUR CANCER DES PATIENTS RÉSIDANT EN RÉGION CENTRE

### Cancer des autres organes génitaux féminins : Incidence (pour 100 000 femmes) standardisée sur l'âge par département de résidence (2007)



SOURCE : PMSI 2006-2007, HORS SÉANCES DE RADIOTHÉRAPIE, SÉJOURS POUR CANCER DES PATIENTS RÉSIDANT EN RÉGION CENTRE

Population de référence : la population française, 1999.

L'incidence standardisée du Cancer des autres organes génitaux féminins, en 2007, était de 5.2 pour 100 000 femmes en région Centre.

L'incidence standardisée du Cancer des autres organes génitaux féminins, en 2007, variait de 3.5 pour 100 000 femmes (Indre) à 7 pour 100 000 femmes (Loiret).

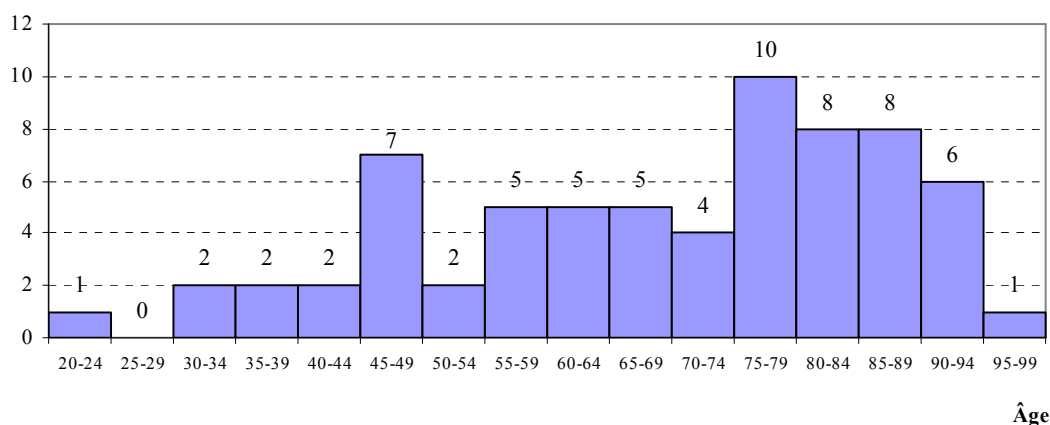
**Cancer des autres organes génitaux féminins : Les 15 premiers établissements dans lesquels ont lieu les premières hospitalisations POUR cancer (2007)**

|                                  | Nb séjours | %    |
|----------------------------------|------------|------|
| 37 - CHU DE TOURS                | 10         | 14,7 |
| 45 - CHR ORLEANS                 | 10         | 14,7 |
| 28 - CH CHARTRES                 | 4          | 5,9  |
| 94 - CHI DE CRETEIL              | 4          | 5,9  |
| 37 - ALLIANCE                    | 4          | 5,9  |
| 36 - CH DE CHATEAUROUX           | 3          | 4,4  |
| 41 - CH DE BLOIS                 | 3          | 4,4  |
| 41 - POLYCLINIQUE DE BLOIS       | 3          | 4,4  |
| 45 - CH DE GIEN                  | 2          | 2,9  |
| 45 - CLINIQUE DE LA PRESENTATION | 2          | 2,9  |
| 45 - CLINIQUE "L'ARCHETTE"       | 2          | 2,9  |
| 75 - A.P.-H.P. HÔPITAUX DE PARIS | 2          | 2,9  |
| 94 - INSTITUT GUSTAVE ROUSSY     | 2          | 2,9  |
| 03 - CH MONTLUÇON                | 1          | 1,5  |
| 18 - CH J. COEUR BOURGES         | 1          | 1,5  |

SOURCE : PMSI 2006-2007, HORS SÉANCES DE RADIOTHÉRAPIE, SÉJOURS POUR CANCER DES PATIENTS RÉSIDANT EN RÉGION CENTRE

Ces quinze premiers établissements de santé ont pris en charge, en 2007, 77.9 % des nouvelles hospitalisations POUR cancer.

**Cancer des autres organes génitaux féminins : Répartition par âge des nouveaux patients hospitalisés POUR cancer et domiciliés en région Centre (2007)**



SOURCE : PMSI 2006-2007, HORS SÉANCES DE RADIOTHÉRAPIE, SÉJOURS POUR CANCER DES PATIENTS RÉSIDANT EN RÉGION CENTRE

La moyenne d'âge des nouveaux patients, au moment de leur première hospitalisation POUR cancer, était de 68.8 ans. La médiane était de 73 ans.

## 6. NOUVEAUX PATIENTS DU 1ER SEMESTRE 2007 : 6 PREMIERS MOIS DE SUIVI

Étude des 6 premiers mois de suivi des nouveaux patients du premier semestre 2007

### **Cancer des autres organes génitaux féminins : Fuite des nouveaux patients du 1er semestre 2007 hospitalisés POUR cancer et domiciliés en région Centre (2007)**

| <i>Patients pris en charge :</i> |    | %    |
|----------------------------------|----|------|
| <i>Entièrement hors région</i>   | 6  | 16,7 |
| <i>Entièrement en région</i>     | 30 | 83,3 |
| <b>Total</b>                     | 36 | 100  |

SOURCE : PMSI 2006-2007, HORS SÉANCES DE RADIOTHÉRAPIE, SÉJOURS POUR CANCER DES PATIENTS RÉSIDANT EN RÉGION CENTRE

Les 6 premiers mois de suivi d'un cancer se sont déroulés :

- exclusivement en région Centre dans 83.3 % des cas,
- exclusivement HORS région Centre dans 16. 7 % des cas.

### **Cancer des autres organes génitaux féminins : Prise en charge moyenne par nouveau patient hospitalisé POUR cancer et domicilié en région Centre, selon le département de résidence (2007)**

|                      | <i>Nb patients</i> | <i>Nb moyen d'hospitalisations</i> | <i>Nb moyen d'hospitalisations &lt;24h</i> | <i>Nb moyen de journées</i> | <i>Part des patients avec chimio (%)</i> | <i>Nb moyen journées de chimio quand chimio</i> | <i>Part des patients avec chirurgie (%)</i> | <i>Nb moyen journées de chir quand chir</i> |
|----------------------|--------------------|------------------------------------|--|-----------------------------|--|---|---|---|
| 18 - Cher            | 5                  | 6,0                                | 0,2  | 29,0                        | 20,0                                     | 8,0   | 80,0  | 10,3  |
| 28 - Eure et Loir    | 6                  | 2,0                                | -  | 24,5                        | -  | -   | 83,3  | 10,2  |
| 36 - Indre           | 2                  | 3,5                                | -  | 20,0                        | 50,0                                     | 18,0  | 50,0  | 20,0  |
| 37 - Indre et Loire  | 5                  | 6,4                                | 0,6  | 26,6                        | 40,0                                     | 1,0   | 40,0  | 5,5   |
| 41 - Loir et Cher    | 8                  | 3,0                                | 0,8  | 13,5                        | 37,5                                     | 5,0   | 37,5  | 9,0   |
| 45 - Loiret          | 10                 | 3,8                                | 0,7  | 21,9                        | 50,0                                     | 10,0  | 50,0  | 7,8   |
| <b>Région Centre</b> | 36                 | 4,0                                | 0,5  | 22,0                        | 33,3                                     | 7,8   | 55,6  | 9,5   |

SOURCE : PMSI 2006-2007, HORS SÉANCES DE RADIOTHÉRAPIE, SÉJOURS POUR CANCER DES PATIENTS RÉSIDANT EN RÉGION CENTRE

Sur un suivi de 6 mois, par patient :

Le nombre moyen d'hospitalisations était de 4 (2 à 6.4 selon le département) dont 0.5 hospitalisations < 24H.

Le nombre moyen de journées d'hospitalisation était de 22 (13.5 à 29 selon le département).

33.3 % des patients ont été traités par chimiothérapie et 55.6 % par chirurgie.

2.8 % des patients ont été traités par chirurgie ET chimiothérapie.

Au cours d'un suivi de 6 mois après une 1ère hospitalisation, la part des patients présentant des métastases était de 16.7 %.

**Cancer des autres organes génitaux féminins : les actes chirurgicaux les plus fréquents au cours des 6 premiers mois de suivi des nouveaux patients du 1er semestre 2007**

| <i>Actes chirurgicaux</i>  | <i>Nb<br/>séjours</i> |
|--|-----------------------|
| JMFA003 Vulvectomie partielle sans curage lymphonodal  | 13                    |
| JMFA007 Vulvectomie totale sans curage lymphonodal   | 10                    |
| ZZLP025 Anesthésie générale ou locorégionale complémentaire niveau 1   | 7                     |
| JMFA009 Vulvectomie totale avec curage lymphonodal inguinal bilatéral  | 6                     |
| FCFA021 Exérèse de nœud [ganglion] lymphatique des membres à visée diagnostique, par abord direct  | 5                     |
| JMFA008 Vulvectomie partielle avec curage lymphonodal inguinal unilatéral  | 4                     |
| JLCA003 Colpopérinéorraphie antérieure et postérieure avec trachélectomie  | 2                     |
| JMFA001 Exérèse de la glande vestibulaire majeure [de Bartholin]   | 2                     |
| JMFA002 Exérèse de lésion vulvopérinéale   | 2                     |
| JMHA001 Biopsie de la vulve  | 2                     |
| QZJA011 Évacuation de collection profonde de la peau et des tissus mous, par abord direct  | 2                     |
| ZZHA001 Prélèvement peropératoire pour examen cytologique et/ou anatomopathologique extemporané  | 2                     |
| FCFA012 Exérèse de nœud [ganglion] lymphatique du cou à visée diagnostique, par cervicotomie   | 1                     |
| GLLD019 Ventilation barométrique ou volumétrique non effractive au masque facial pendant au moins 2 heures cumulées au cours des 12 heures, pour insuffisance respiratoire aiguë | 1                     |

SOURCE : PMSI 2006-2007, HORS SÉANCES DE RADIOTHÉRAPIE, SÉJOURS POUR CANCER DES PATIENTS RÉSIDANT EN RÉGION CENTRE