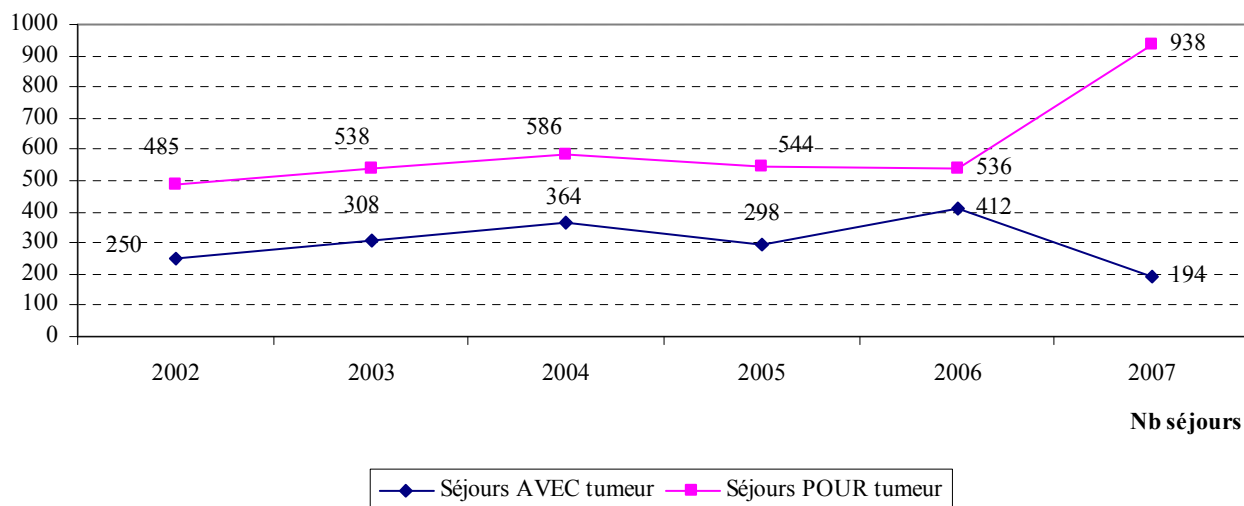


AUTRES TUMEURS DIGESTIVES ET DU PÉRITOINE

(voir la liste des codes CIM10 en annexes)

1. PRINCIPALES ÉVOLUTIONS 2002-2007

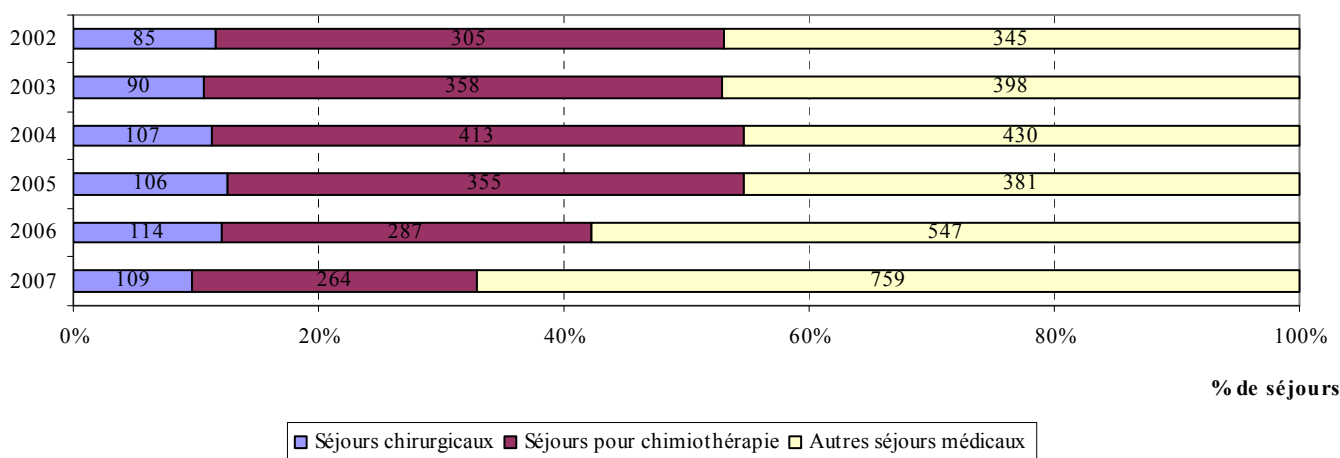
Autres tumeurs digestives et du péritoine : Évolution du nombre de séjours POUR et AVEC tumeur réalisés en région Centre (2002-2007)



SOURCE : PMSI 2002-2007, HORS SÉANCES DE RADIOTHÉRAPIE, SÉJOURS POUR ET AVEC TUMEUR RÉALISÉS EN RÉGION CENTRE

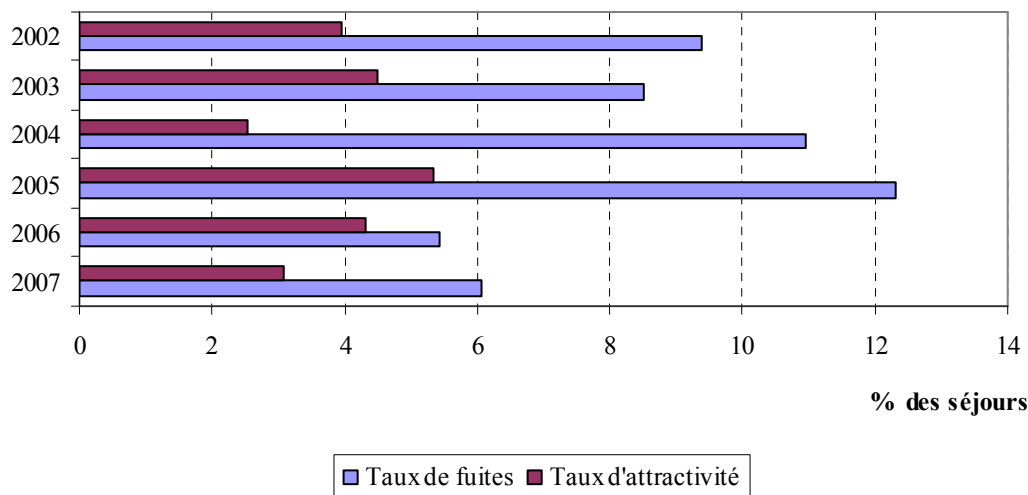
Le nombre annuel de séjours pour Autres tumeurs digestives et du péritoine réalisés en région Centre a fortement augmenté en 2007 (+20 % par rapport à 2006 – cf. Tableau des diagnostics codés page 3 avec une forte augmentation du codage de diagnostics en D37). La part des séjours POUR Autres tumeurs digestives et du péritoine est passée de 66 % en 2002 à 56.5 en 2006 pour atteindre 82.9 % en 2007.

Autres tumeurs digestives et du péritoine : Évolution par type de prise en charge des séjours réalisés en région Centre (2002-2007)



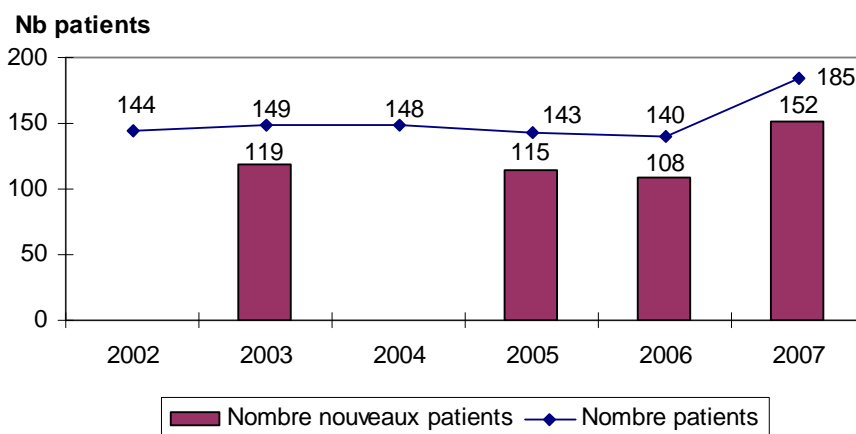
SOURCE : PMSI 2002-2007, HORS SÉANCES DE RADIOTHÉRAPIE, SÉJOURS POUR ET AVEC TUMEUR RÉALISÉS EN RÉGION CENTRE

Autres tumeurs digestives et du péritoine : Évolution des taux de fuites et d'attractivité de la région Centre (2002-2007)



SOURCE : PMSI 2002-2007, HORS SÉANCES DE RADIOTHÉRAPIE, SÉJOURS POUR ET AVEC TUMEUR

Autres cancers digestifs et du péritoine : Évolution du nombre de patients en région Centre (2002-2007)



SOURCE : PMSI 2002-2007, HORS SÉANCES DE RADIOTHÉRAPIE, SÉJOURS POUR CANCER DES PATIENTS RÉSIDANT EN RÉGION CENTRE

Le nombre annuel de cas pour « Autres cancers digestifs et du péritoine » pris en charge a augmenté de 28 % entre 2002 et 2007.

Le nombre annuel de nouveaux cas pour « Autres cancers digestifs et du péritoine » pris en charge a également augmenté dans la même proportion entre 2003 et 2005.

En région Centre, l'incidence standardisée sur l'âge des « Autres cancers digestifs et du péritoine » est passée de 6 pour 100 000 adultes en 2003 à 5 pour 100 000 adultes en 2005 pour atteindre, en 2007, 7 pour 100 000 adultes.

2. SÉJOURS RÉALISÉS EN RÉGION CENTRE (2006-2007)

Autres tumeurs digestives et du péritoine : Séjours répartis selon le diagnostic codé (2006-2007)

	2006		2007	
	Nb séjours	%	Nb séjours	%
C26 - Tumeur maligne des organes digestifs, de sièges autres et mal définis	274	28,9	292	25,8
C45 - Mésothéliome	23	2,4	38	3,4
C46 - Sarcome de Kaposi	14	1,5	3	0,3
C48 - Tumeur maligne du rétropéritoine et du péritoine	454	47,9	408	36,0
D01 - Carcinome in situ des organes digestifs, autres et non précisés	-	-	2	0,2
D37 - Tumeur de la cavité buccale et des organes digestifs à évolution imprévisible ou inconnue	171	18,0	375	33,1
D48 - Tumeur de sièges autres et non précisés à évolution imprévisible ou inconnue	12	1,3	14	1,2
Total	948	100,0	1 132	100,0

Autres tumeurs digestives et du péritoine : Séjours répartis selon le type de tumeur (2006-2007)

		2006		2007	
		Nb séjours	%	Nb séjours	%
Pour tumeur	Tumeurs malignes	400	42,2	598	52,8
	Tumeurs in situ ou à évolution imprévisible	136	14,3	340	30,0
Avec tumeur	Tumeurs malignes	365	38,5	143	12,6
	Tumeurs in situ ou à évolution imprévisible	47	5,0	51	4,5
Total		948	100,0	1 132	100,0

SOURCE : PMSI 2006-2007, HORS SÉANCES DE RADIOTHÉRAPIE, SÉJOURS POUR ET AVEC TUMEUR RÉALISÉS EN RÉGION CENTRE

82.9 % des séjours de tumeur réalisés en 2007, dans des établissements de la région Centre, étaient des séjours POUR tumeur.

Les tumeurs in situ ou à évolution imprévisible représentaient 34.5 % des séjours contre 19.3 % en 2006.

Autres tumeurs digestives et du péritoine : Séjours répartis selon le type d'établissement (2006-2007)

	2006		2007		2006		2007	
	Nb séjours	%	Nb séjours	%	Nb journées	%	Nb journées	%
Établissements publics	585	61,7	535	47,3	3 912	82,0	3 901	72,1
Établissements privés	363	38,3	597	52,7	861	18,0	1 507	27,9
Total	948	100,0	1 132	100,0	4 773	100,0	5 408	100,0

SOURCE : PMSI 2006-2007, HORS SÉANCES DE RADIOTHÉRAPIE, SÉJOURS POUR ET AVEC TUMEUR RÉALISÉS EN RÉGION CENTRE

De 2006 à 2007, le nombre de séjours a varié de 184 séjours (soit 19.4 %) et le nombre de journées d'hospitalisation a varié de 635 journées (soit 13.3 %).

En 2007, les établissements publics de santé ont réalisé 47.3 % de l'activité 'Autres tumeurs digestives et du péritoine' en terme de séjours et 72.1 % en terme de journées d'hospitalisation.

La part des établissements publics de santé a varié de -14.4 points (en nombre de séjours) de 2006 à 2007.

Autres tumeurs digestives et du péritoine : Séjours répartis selon le type d'hospitalisation (2006-2007)

	2006		2007		2006		2007	
	Nb séjours	%	Nb séjours	%	Nb journées	%	Nb journées	%
Hospitalisation > 24 h	360	38,0	428	37,8	4 185	87,7	4 704	87,0
Hospitalisation < 24 h	588	62,0	704	62,2	588	12,3	704	13,0
Total	948	100,0	1 132	100,0	4 773	100,0	5 408	100,0

SOURCE : PMSI 2006-2007, HORS SÉANCES DE RADIOTHÉRAPIE, SÉJOURS POUR ET AVEC TUMEUR RÉALISÉS EN RÉGION CENTRE

Les hospitalisations de moins de 24 heures représentaient 62.2 % des séjours et 13 % des journées d'hospitalisation en 2007.

La part des hospitalisations de moins de 24 heures a varié de 0.2 points de 2006 à 2007.

Autres tumeurs digestives et du péritoine : Durée moyenne de séjours des établissements de la région Centre (2006-2007)

	2006		2007	
	DMS (en journées)	Médiane	DMS (en journées)	Médiane
Hospitalisation > 24 h	11,6	7	11,0	4
Tous les séjours	5,0	1	4,8	1

SOURCE : PMSI 2006-2007, HORS SÉANCES DE RADIOTHÉRAPIE, SÉJOURS POUR ET AVEC TUMEUR RÉALISÉS EN RÉGION CENTRE

La DMS des hospitalisations de plus de 24 heures a varié de -0.6 jours entre 2006 et 2007.

Autres tumeurs digestives et du péritoine : Séjours des établissements de la région Centre répartis selon le type de prise en charge (2006-2007)

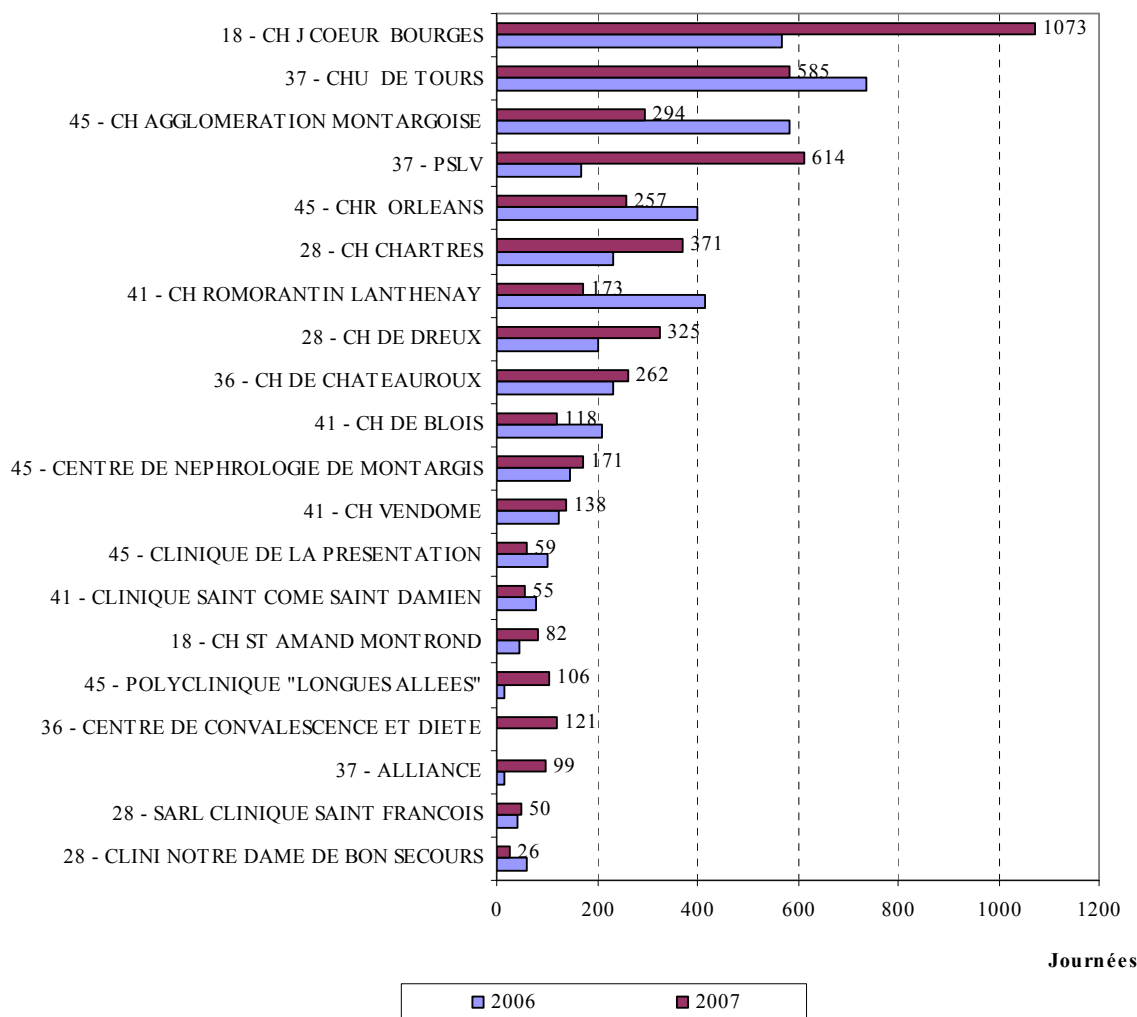
	2006		2007		2006		2007	
	Nb séjours	%	Nb séjours	%	Nb journées	%	Nb journées	%
Séjours chirurgicaux	114	12,0	109	9,6	1 517	31,8	1 823	33,7
Séjours médicaux	834	88,0	1 023	90,4	3 256	68,2	3 585	66,3
<i>dont avec chimiothérapie</i>	292		513		334		1 198	
Total	948	100,0	1 132	100,0	4 773	100,0	5 408	100,0

SOURCE : PMSI 2006-2007, HORS SÉANCES DE RADIOTHÉRAPIE, SÉJOURS POUR ET AVEC TUMEUR RÉALISÉS EN RÉGION CENTRE

Les séjours avec chimiothérapie représentaient 45.3 % des séjours et 22.2 % des journées d'hospitalisation en 2007.

Les séjours chirurgicaux représentaient 9.6 % des séjours et 33.7 % des journées d'hospitalisation en 2007.

Autres tumeurs digestives et du péritoine : Nombre de journées d'hospitalisation dans les 20 premiers établissements de la région Centre (2006-2007)



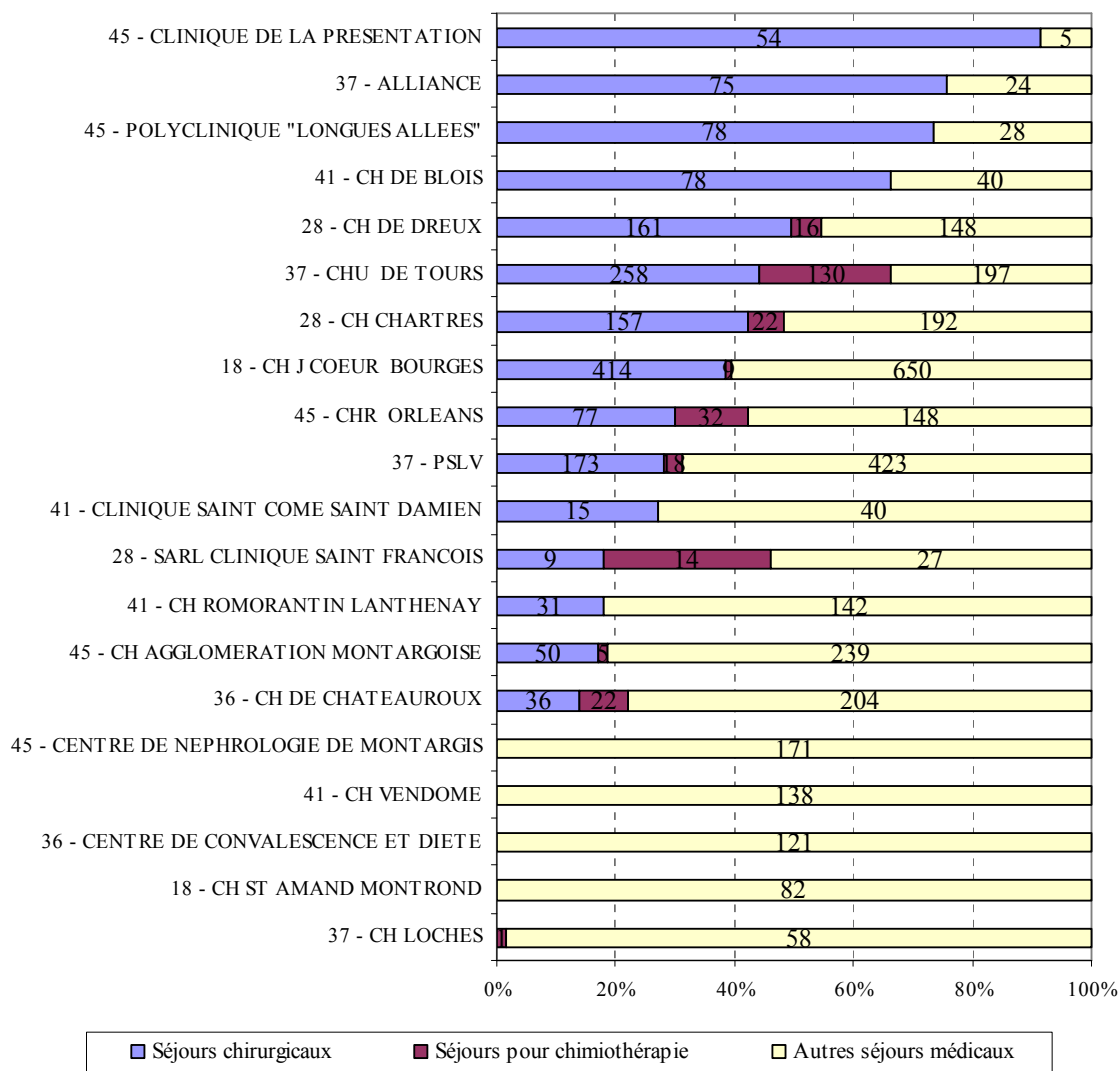
SOURCE : PMSI 2006-2007, HORS SÉANCES DE RADIOTHÉRAPIE, SÉJOURS POUR ET AVEC TUMEUR RÉALISÉS EN RÉGION CENTRE

Tri par ordre décroissant de journées en 2007

Les 20 premiers établissements de la région ont réalisé, en 2007, 92 % des journées d'hospitalisation, dont 20 % l'ont été par le CH de Bourges qui a doublé son nombre de journée entre 2006 et 2007 passant de 570 journées en 2006 à 1 073 en 2007.

Le CHU de Tours et le CHR d'Orléans réunis restent en dessous du CH de Bourges avec, en 2007, 842 journées soit 15.6 % des journées d'hospitalisation.

Autres tumeurs digestives et du péritoine : Journées d'hospitalisation dans les 20 premiers établissements de la région Centre réparties selon le type de prise en charge (2007)



SOURCE : PMSI 2006-2007, HORS SÉANCES DE RADIOTHÉRAPIE, SÉJOURS POUR ET AVEC TUMEUR REALISES EN REGION CENTRE

Les chiffres présents sur les barres représentent le nombre de journées d'hospitalisation.

Tri par ordre décroissant de pourcentage de journées de séjours chirurgicaux.

Parmi ces établissements :

La part des journées de séjours chirurgicaux en 2007 variait de 91.5 % (Clinique de la Présentation) à 13.7 % (CH de Châteauroux).

La faible part des journées de séjours pour chimiothérapie en 2007 variait de 28 % (Clinique Saint François) à 0.8 % (CH de Bourges).

3. TAUX DE FUITES ET D'ATTRACTIVITÉ PAR DÉPARTEMENT (2007)

Autres tumeurs digestives et du péritoine : Séjours des patients hospitalisés et/ou domiciliés en région Centre (2006-2007)

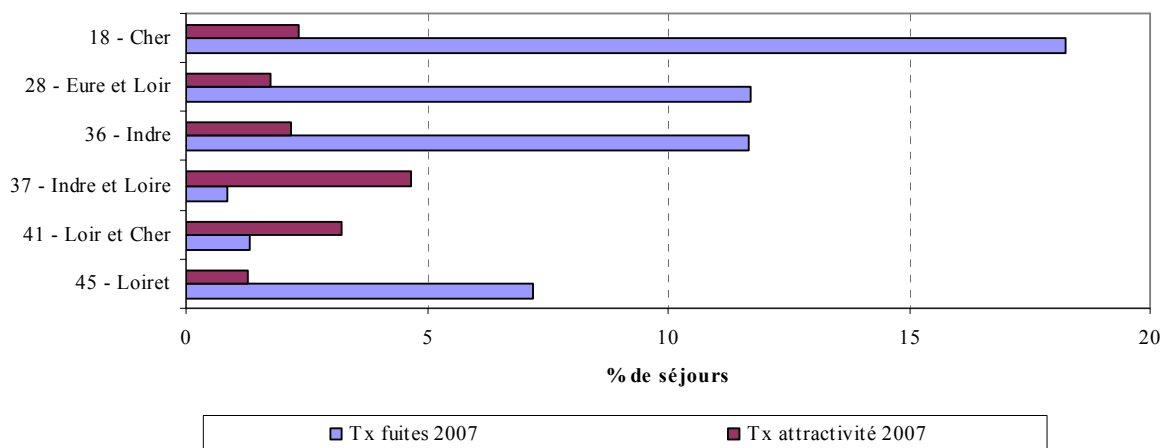
		Nombre de séjours	
		2006	2007
Séjours réalisés en région Centre	Patients de la région Centre	907	1 097
	Patients hors région Centre	41	35
Séjours réalisés hors région	Patients de la région Centre	52	71

SOURCE : PMSI 2006-2007, HORS SÉANCES DE RADIOTHÉRAPIE, SÉJOURS POUR ET AVEC TUMEUR

L'activité hospitalière (publique et privée) de la région Centre pour la prise en charge de patients présentant Autres tumeurs digestives et du péritoine était de 1 132 séjours en 2007.

L'activité hospitalière (publique et privée) liée à la prise en charge, en France, de patients domiciliés en région Centre et présentant Autres tumeurs digestives et du péritoine était de 1 168 séjours en 2007.

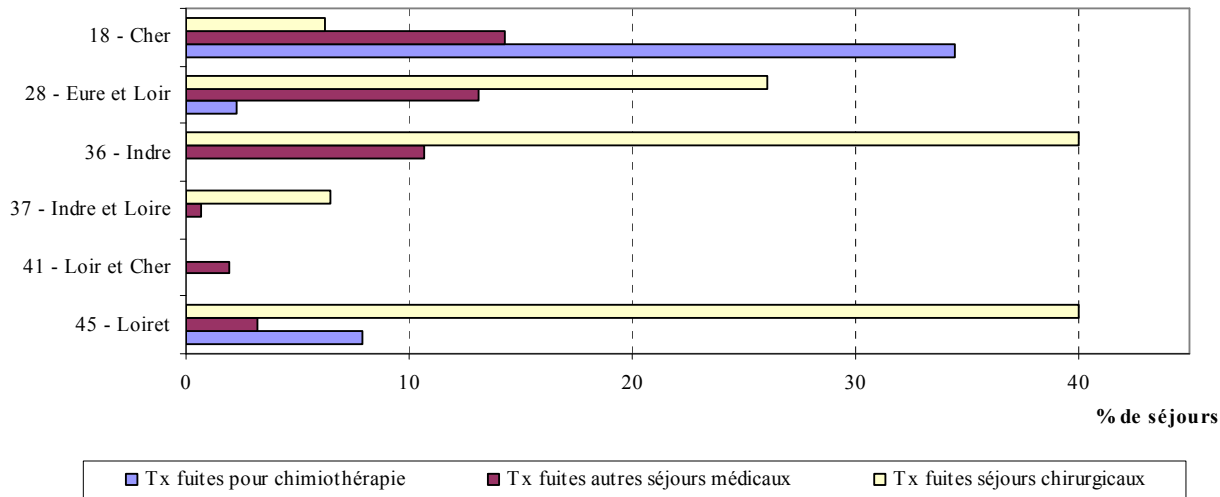
Autres tumeurs digestives et du péritoine : Taux de fuites et d'attractivité par département (2007)



SOURCE : PMSI 2006-2007, HORS SÉANCES DE RADIOTHÉRAPIE, SÉJOURS POUR ET AVEC TUMEUR

Le taux de fuites de la région Centre était de 6.1 % en 2007 (de 0.9 % en Indre-et-Loire à 18.3 % dans le Cher).

Le taux d'attractivité de la région Centre était de 3.1 % en 2007 (de 1.3 % en Loiret à 4.7 % en Indre-et-Loire).

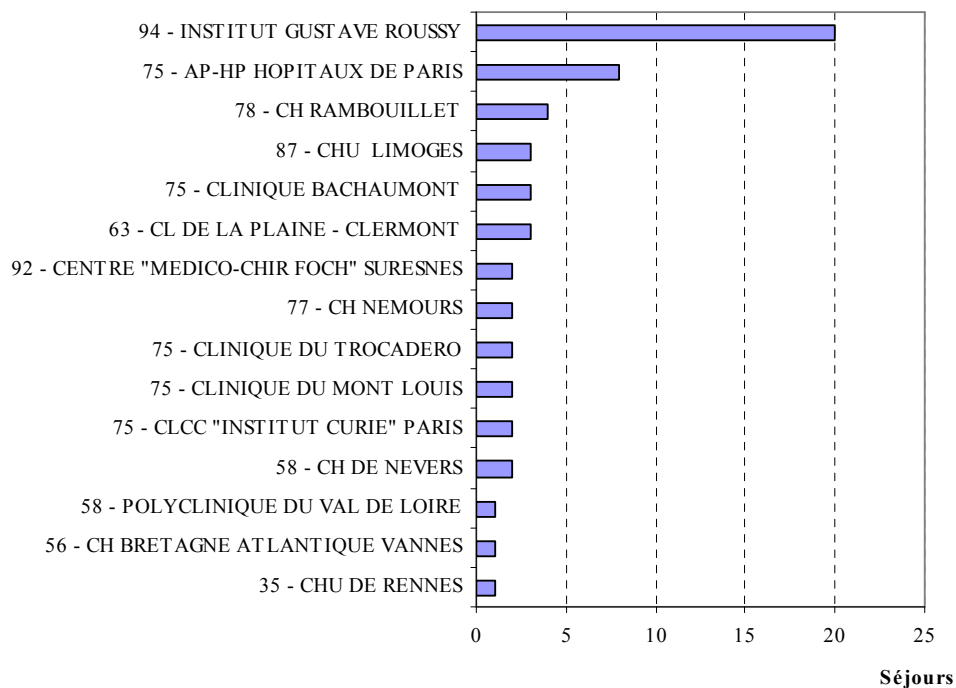
Autres tumeurs digestives et du péritoine : Taux de fuites par type d'activité (2007)

SOURCE : PMSI 2006-2007, HORS SÉANCES DE RADIOTHÉRAPIE, SÉJOURS POUR ET AVEC TUMEUR

Le taux de fuites pour chimiothérapie était de 5 % et celui pour chirurgie était de 19 %

Le taux de fuites le plus élevé pour les séjours pour chimiothérapie concernait le Cher (34.5 %).

Le taux de fuites le plus élevé pour les séjours chirurgicaux concernait le Loiret et l'Indre (40 % chacun).

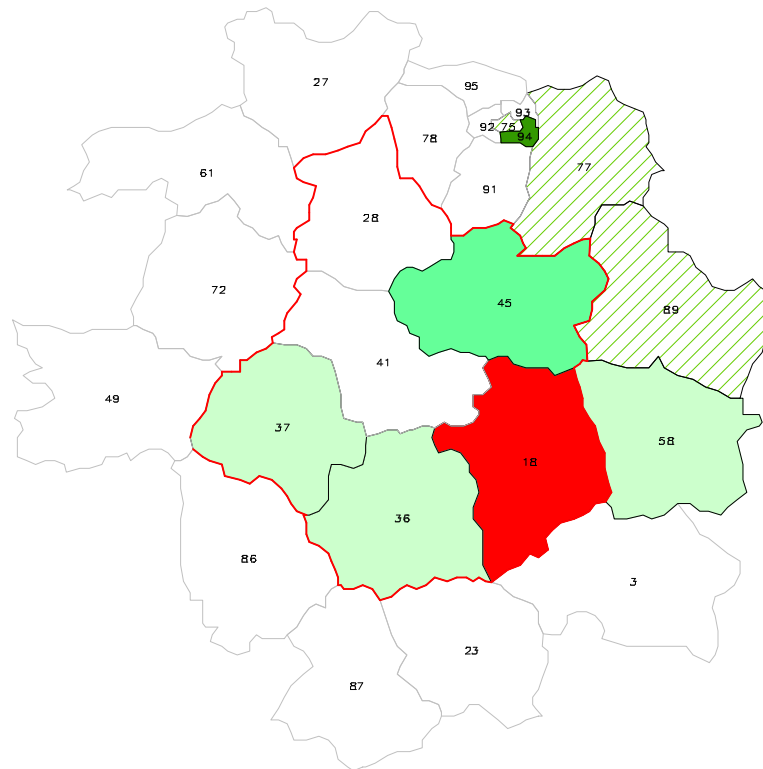
Autres tumeurs digestives et du péritoine : Les 15 premiers établissements accueillant les séjours de fuites des patients domiciliés en région Centre (2007)

SOURCE : PMSI 2006-2007, HORS SÉANCES DE RADIOTHÉRAPIE, SÉJOURS POUR ET AVEC TUMEUR

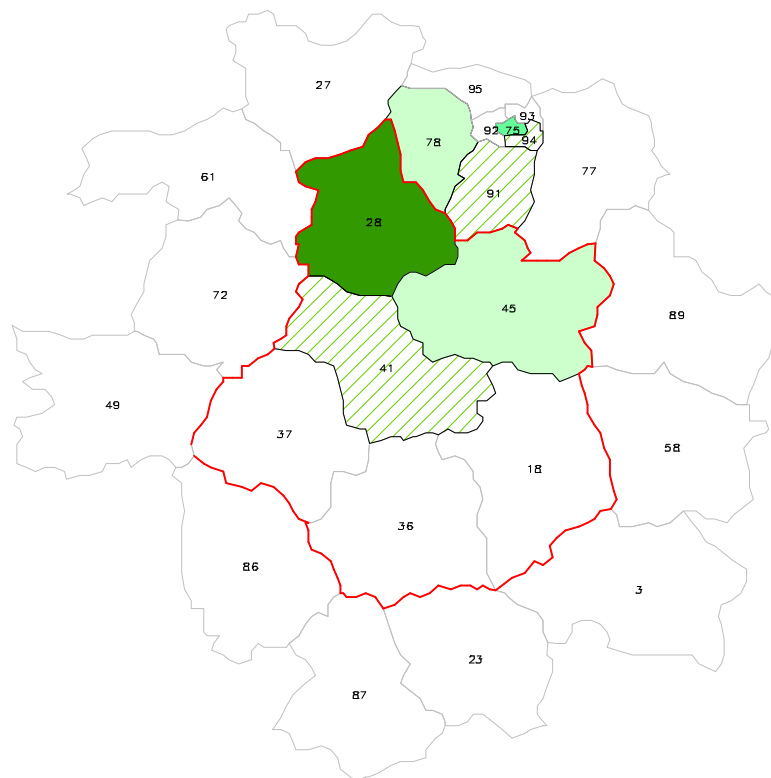
Ces 15 établissements ont accueilli 78.9 % des séjours de fuites, dont 28 % via l'Institut Gustave Roussy.

Autres tumeurs digestives et du péritoine : Répartition des séjours de fuites par département (2007)

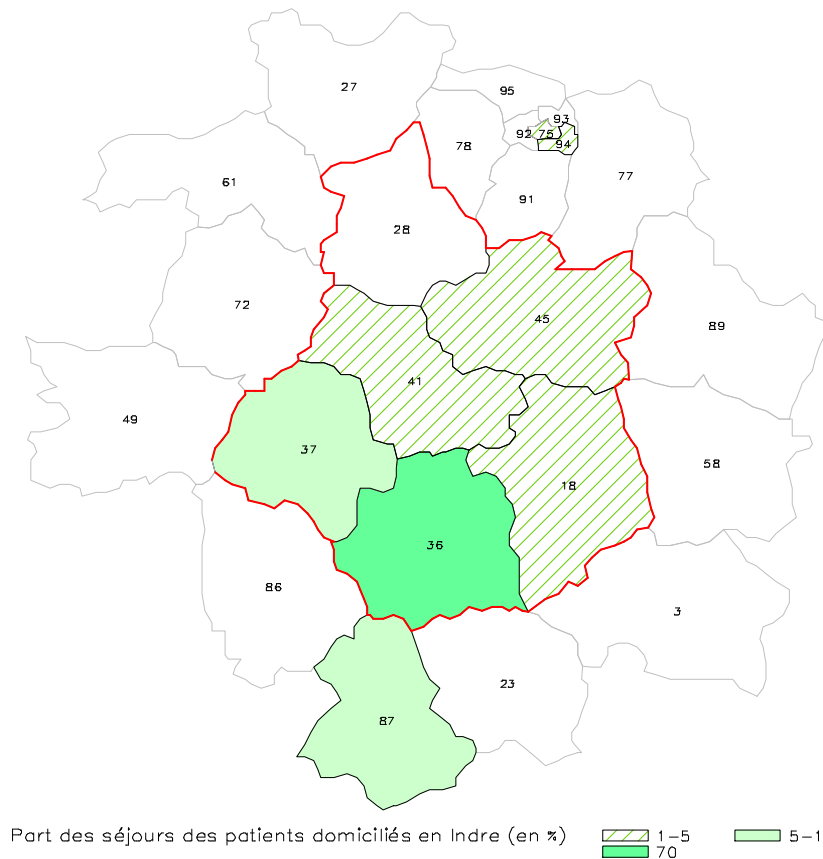
Répartition géographique des séjours réalisés pour les patients domiciliés dans le Cher



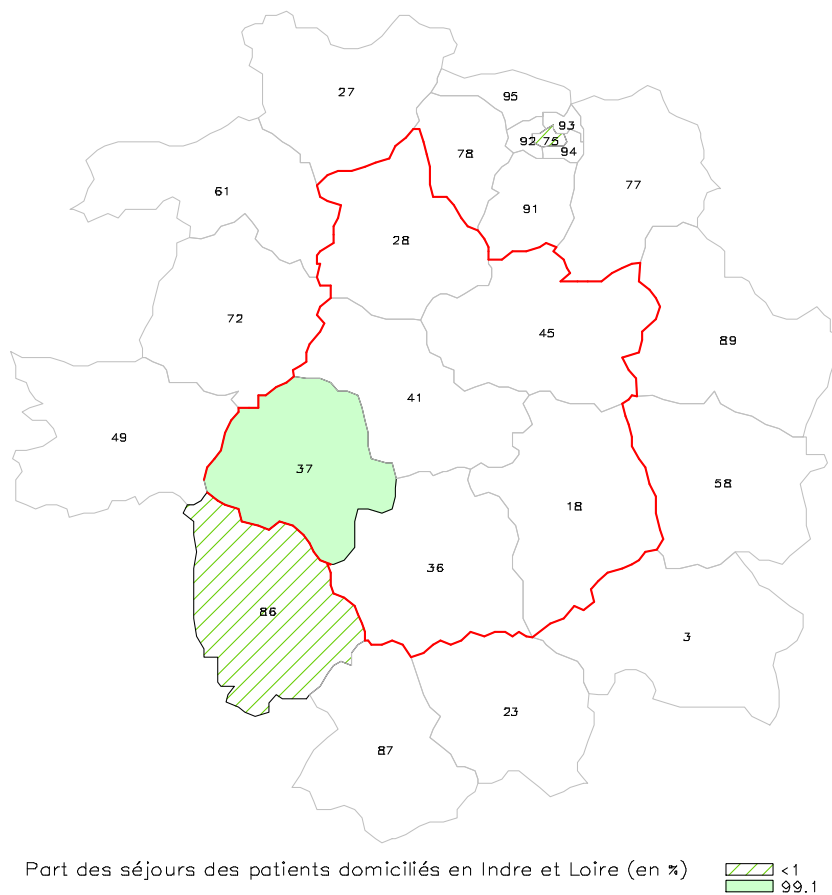
Répartition géographique des séjours réalisés pour les patients domiciliés en Eure et Loir



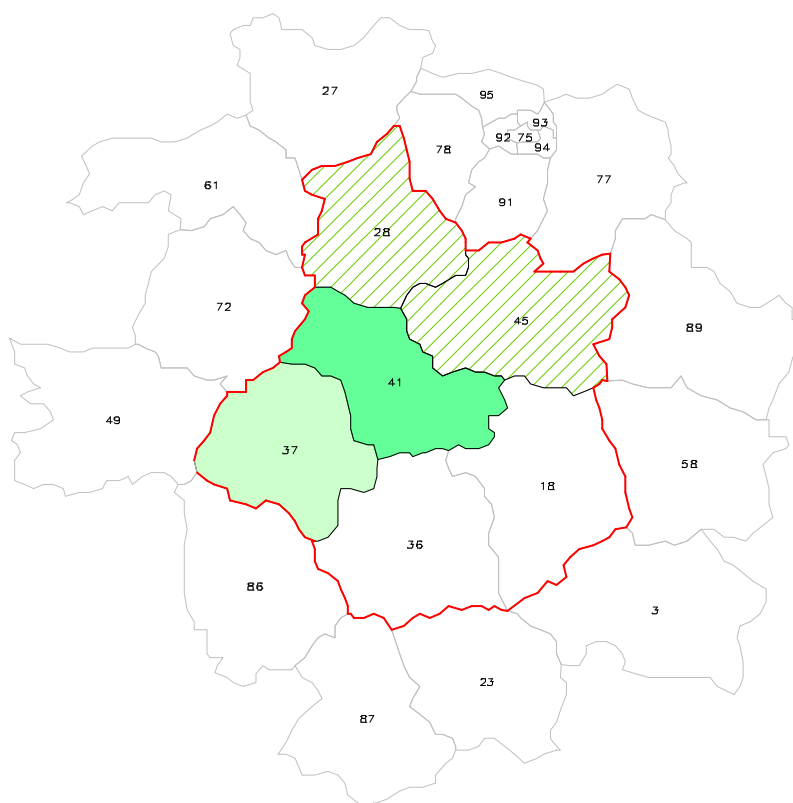
Répartition géographique des séjours réalisés pour les patients domiciliés en Indre



Répartition géographique des séjours réalisés pour les patients domiciliés en Indre et Loire



Répartition géographique des séjours réalisés pour les patients domiciliés dans le Loir et Cher

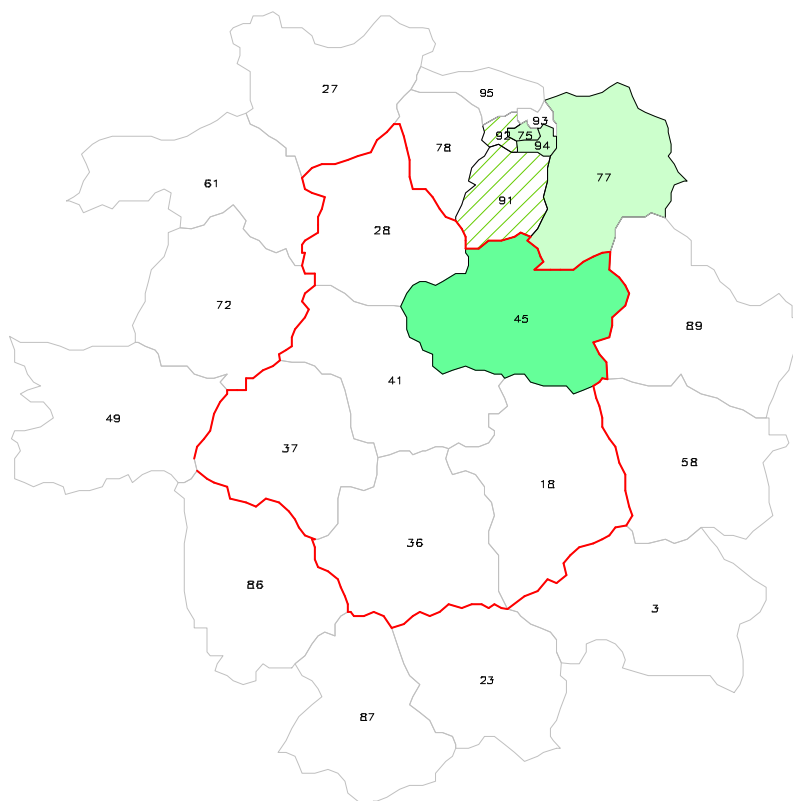


Part des séjours des patients domiciliés dans le Loir et Cher (en %)

1-5
73,7

15-20

Répartition géographique des séjours réalisés pour les patients domiciliés dans le Loiret



Part des séjours des patients domiciliés dans le Loiret (en %)

<1
92,8

1-5

SOURCE : PMSI 2002-2007, HORS SÉANCES DE RADIOTHÉRAPIE, SÉJOURS POUR ET AVEC TUMEUR

4. PATIENTS DOMICILIES EN RÉGION CENTRE (2006-2007)

Étude réalisée à partir du chaînage des séjours POUR Autres cancers digestifs et du péritoine des patients domiciliés en région Centre, quelque soit le lieu d'hospitalisation. En 2006-2007, 99 % des séjours ont pu être chaînés.

Autres cancers digestifs et du péritoine : Patients hospitalisés POUR Autres cancers digestifs et du péritoine et domiciliés en région Centre (2006-2007)

	2006	2007
Nombre de patients pris en charge POUR cancer	140	185
Nombre de nouveaux patients	-	152

SOURCE : PMSI 2006-2007, HORS SÉANCES DE RADIOTHÉRAPIE, SÉJOURS POUR CANCER DES PATIENTS RÉSIDANT EN RÉGION CENTRE

Sur les deux années, la file active comprenait 296 patients distincts.

Au cours des deux années, parmi ces patients, il y a eu 48 décès à l'hôpital (16.2 % des patients).

Il y avait 129 hommes et 167 femmes, d'où un sexe-ratio de 0.8.

La moyenne d'âge des nouveaux patients, au moment de leur première hospitalisation POUR cancer, était de 68.6 ans. La médiane était de 71 ans.

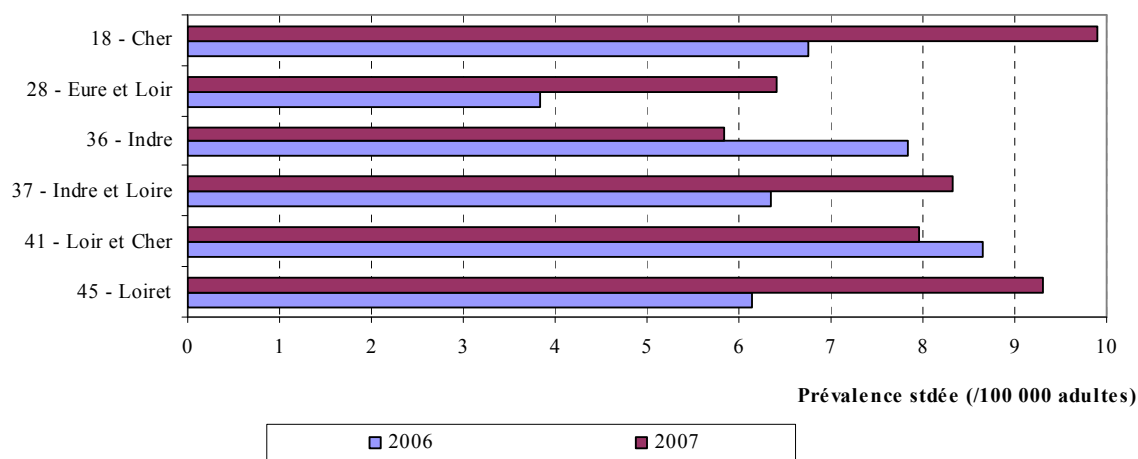
La part des patients présentant, lors de leur première hospitalisation, des métastases était de 30.3 %.

Autres cancers digestifs et du péritoine : Répartition des patients selon leur département de résidence (2006-2007)

	2006	2007
18 - Cher	20	28
28 - Eure et Loir	13	24
36 - Indre	21	15
37 - Indre et Loire	29	41
41 - Loir et Cher	27	27
45 - Loiret	30	50
Région Centre	140	185

SOURCE : PMSI 2006-2007, HORS SÉANCES DE RADIOTHÉRAPIE, SÉJOURS POUR CANCER DES PATIENTS RÉSIDANT EN RÉGION CENTRE

**Autres cancers digestifs et du péritoine : Prévalence (pour 100 000 adultes)
standardisée sur l'âge par département de résidence (2006-2007)**



SOURCE : PMSI 2006-2007, HORS SÉANCES DE RADIOTHÉRAPIE, SÉJOURS POUR CANCER DES PATIENTS RÉSIDANT EN RÉGION CENTRE

Population de référence : la population française, 1999.

La prévalence standardisée des Autres cancers digestifs, en 2007, était de 8 pour 100 000 adultes en région Centre.

La prévalence standardisée des Autres cancers digestifs, en 2007, variait de 5.8 pour 100 000 adultes (Indre) à 9.9 pour 100 000 adultes (Cher).

Autres cancers digestifs et du péritoine : Prise en charge moyenne par patient hospitalisé POUR cancer et domicilié en région Centre, selon le département de résidence (2007)

	Nb patients	Nb moyen d'hospitalisations	Nb moyen d'hospitalisations <24h	Nb moyen de journées	Part des patients avec chimio (%)	Nb moyen journées de chimio quand chimio	Part des patients avec chirurgie (%)	Nb moyen journées de chir quand chir
18 - Cher	45	2,4	1,3	19,6	60,0	16,4	24,4	25,4
28 - Eure et Loir	35	3,7	3,1	21,1	60,0	26,0	42,9	22,0
36 - Indre	30	2,8	2,1	15,1	50,0	14,5	30,0	21,2
37 - Indre et Loire	58	4,6	5,9	11,4	56,9	13,1	41,4	11,3
41 - Loir et Cher	53	1,5	0,7	11,3	22,6	8,6	52,8	12,6
45 - Loiret	75	4,5	3,3	13,5	41,3	14,4	37,3	14,8
Région Centre	296	3,4	2,9	14,7	47,0	15,8	38,9	16,0

SOURCE : PMSI 2006-2007, HORS SÉANCES DE RADIOTHÉRAPIE, SÉJOURS POUR CANCER DES PATIENTS RÉSIDANT EN RÉGION CENTRE

Sur les deux années, par patient :

Le nombre moyen d'hospitalisations était de 3.4 (1.5 à 4.6 selon le département) dont 2.9 hospitalisations < 24H.

Le nombre moyen de journées d'hospitalisation était de 14.7 (11.3 à 21.1 selon le département).

47 % des patients ont été traités par chimiothérapie et 38.9 % par chirurgie.

11.8 % des patients ont été traités par chirurgie ET chimiothérapie.

Sur les deux années, la part des patients présentant des métastases était de 32.8 %.

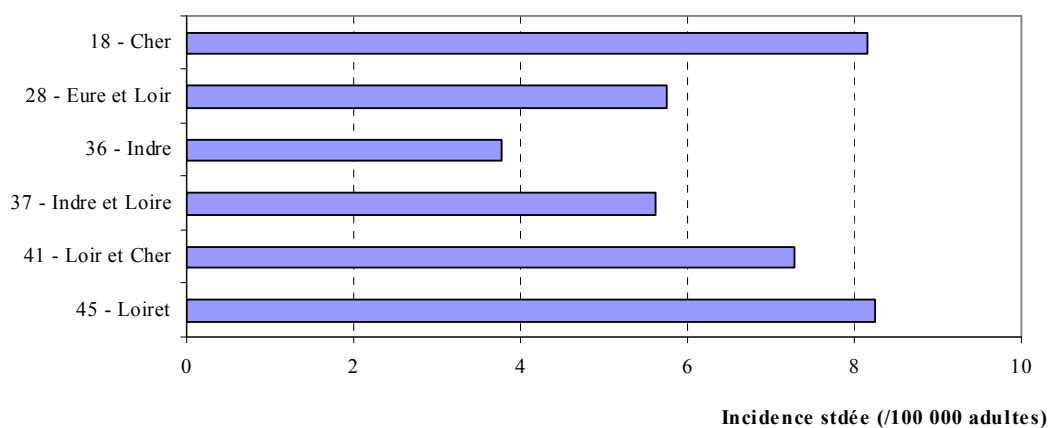
5. NOUVEAUX PATIENTS DE 2007 : LA PREMIÈRE HOSPITALISATION

Autres cancers digestifs et du péritoine : Répartition des nouveaux patients selon leur département de résidence (2007)

	2007
18 - Cher	23
28 - Eure et Loir	22
36 - Indre	9
37 - Indre et Loire	29
41 - Loir et Cher	25
45 - Loiret	44
Région Centre	152

SOURCE : PMSI 2006-2007, HORS SÉANCES DE RADIOTHÉRAPIE, SÉJOURS POUR CANCER DES PATIENTS RÉSIDANT EN RÉGION CENTRE

Autres cancers digestifs et du péritoine : Incidence (pour 100 000 adultes) standardisée sur l'âge par département de résidence (2007)



SOURCE : PMSI 2006-2007, HORS SÉANCES DE RADIOTHÉRAPIE, SÉJOURS POUR CANCER DES PATIENTS RÉSIDANT EN RÉGION CENTRE

Population de référence : la population française, 1999.

L'incidence standardisée des Autres Cancers digestifs, en 2007, était de 6.7 pour 100 000 adultes en région Centre.

L'incidence standardisée des Autres Cancers digestifs, en 2007, variait de 3.8 pour 100 000 adultes (Indre) à 8.2 pour 100 000 adultes (Loiret).

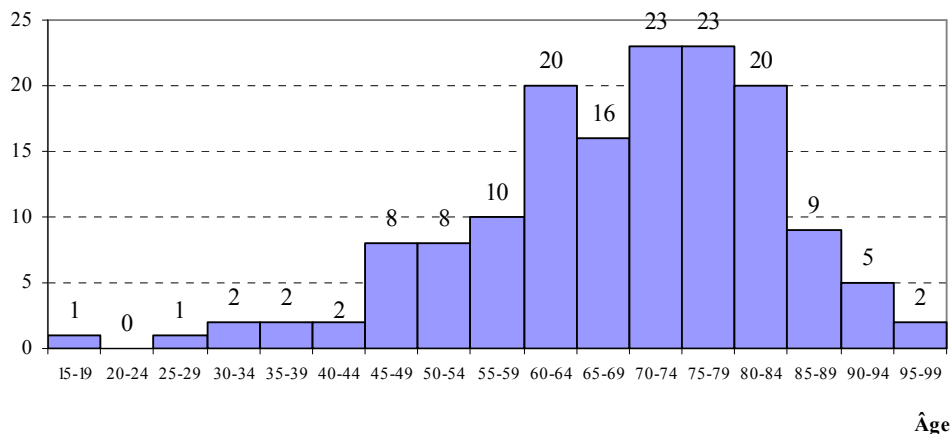
Autres cancers digestifs et du péritoine : Les 15 premiers établissements dans lesquels ont lieu les premières hospitalisations POUR cancer (2007)

	<i>Nb séjours</i>	<i>%</i>
18 - CH J CŒUR BOURGES	17	11,2
37 - CHU DE TOURS	15	9,9
45 - CH AGGLOMÉRATION MONTARGOISE	15	9,9
45 - CHR ORLÉANS	12	7,9
41 - CH ROMORANTIN LANTHENAY	10	6,6
28 - CH DE DREUX	8	5,3
37 - PSLV	7	4,6
28 - CH CHARTRES	6	3,9
41 - CH DE BLOIS	6	3,9
45 - POLYCLINIQUE "LONGUES ALLÉES"	6	3,9
36 - CH DE CHÂTEAURoux	4	2,6
37 - ALLIANCE	4	2,6
75 - AP-HP HÔPITAUX DE PARIS	4	2,6
37 - CHI AMBOISE- CHÂTEAU RENAULT	3	2,0
41 - CLINIQUE DU SAINT CŒUR	3	2,0

SOURCE : PMSI 2006-2007, HORS SÉANCES DE RADIOTHÉRAPIE, SÉJOURS POUR CANCER DES PATIENTS RÉSIDANT EN RÉGION CENTRE

Ces quinze premiers établissements de santé ont pris en charge, en 2007, 78.9 % des nouvelles hospitalisations POUR cancer.

Autres cancers digestifs et du péritoine : Répartition par âge des nouveaux patients hospitalisés POUR cancer et domiciliés en région Centre (2007)



SOURCE : PMSI 2006-2007, HORS SÉANCES DE RADIOTHÉRAPIE, SÉJOURS POUR CANCER DES PATIENTS RÉSIDANT EN RÉGION CENTRE

La moyenne d'âge des nouveaux patients, au moment de leur première hospitalisation POUR cancer, était de 68.6 ans. La médiane était de 71 ans.

6. NOUVEAUX PATIENTS DU 1ER SEMESTRE 2007 : 6 PREMIERS MOIS DE SUIVI

Étude des 6 premiers mois de suivi des nouveaux patients du premier semestre 2007.

Autres cancers digestifs et du péritoine : Fuite des nouveaux patients du 1er semestre 2007 hospitalisés POUR cancer et domiciliés en région Centre (2007)

Patients pris en charge :		%
Entièrement hors région	10	12,7
Entièrement en région	68	86,1
Mixte	1	1,3
Total	79	100,0

SOURCE : PMSI 2006-2007, HORS SÉANCES DE RADIOTHÉRAPIE, SÉJOURS POUR CANCER DES PATIENTS RÉSIDANT EN RÉGION CENTRE

Les 6 premiers mois de suivi d'un cancer se sont déroulés :

- exclusivement en région Centre dans 86.1 % des cas,
- exclusivement HORS région Centre dans 12.7 % des cas.

Autres cancers digestifs et du péritoine : Prise en charge moyenne par nouveau patient hospitalisé POUR cancer et domicilié en région Centre, selon le département de résidence (2007)

	Nb patients	Nb moyen d'hospitalisations	Nb moyen d'hospitalisations <24h	Nb moyen de journées	Part des patients avec chimio (%)	Nb moyen journées de chimio quand chimio	Part des patients avec chirurgie (%)	Nb moyen journées de chir quand chir
18 - Cher	10	2,8	0,1	15,3	60,0	14,7	30,0	6,7
28 - Eure et Loir	12	2,6	0,9	29,0	50,0	49,7	58,3	31,4
36 - Indre	4	2,0	1,3	33,3	50,0	56,5	25,0	1,0
37 - Indre et Loire	12	3,7	1,2	13,8	41,7	7,0	33,3	17,0
41 - Loir et Cher	15	1,1	0,0	12,4	33,3	4,2	40,0	14,5
45 - Loiret	26	2,2	0,8	11,0	46,2	7,0	30,8	8,5
Région Centre	79	2,3	0,6	16,1	45,6	17,8	36,7	16,0

SOURCE : PMSI 2006-2007, HORS SÉANCES DE RADIOTHÉRAPIE, SÉJOURS POUR CANCER DES PATIENTS RÉSIDANT EN RÉGION CENTRE

Sur un suivi de 6 mois, par patient :

Le nombre moyen d'hospitalisations était de 2.3 (1.1 à 3.7 selon le département) dont 0.6 hospitalisations < 24H.

Le nombre moyen de journées d'hospitalisation était de 16.1 (11 à 33.3 selon le département).

45.6 % des patients ont été traités par chimiothérapie et 36.7 % par chirurgie.

6.3 % des patients ont été traités par chirurgie ET chimiothérapie.

Au cours d'un suivi de 6 mois après une 1ère hospitalisation, la part des patients présentant des métastases était de 27.8 %.

Autres cancers digestifs et du péritoine : les 20 premiers actes chirurgicaux les plus fréquents au cours des 6 premiers mois de suivi des nouveaux patients du 1er semestre 2007

<i>Actes chirurgicaux</i>	<i>Nb séjours</i>
GLLD008 Ventilation mécanique intratrachéale avec pression expiratoire positive [PEP] supérieure à 6 et/ou FiO2 supérieure à 60%, par 24 heures	5
ZZNL037 Séance d'irradiation externe par machine produisant des photons d'énergie égale ou supérieure à 15 MV par 1 ou 2 faisceaux, avec utilisation de modificateur de faisceau	5
EBLA003 Pose d'un cathéter relié à une veine profonde du membre supérieur ou du cou par voie transcutanée, avec pose d'un système diffuseur implantable souscutané	4
EQLF003 Injection intraveineuse continue de dobutamine ou de dopamine à débit supérieur à 8 microgrammes par kilogramme par minute [$\mu\text{g}/\text{kg}/\text{min}$], d'adrénaline ou de noradrénaline en dehors de la période néonatale, par 24 heures	3
HPFA003 Exérèse de lésion d'un repli péritonéal [mésos] sans résection intestinale, par laparotomie	3
JCLE002 Pose d'une endoprothèse urétérale, par endoscopie rétrograde	3
JFFA010 Exérèse de lésion de l'espace rétropéritonéal sans dissection des gros vaisseaux, par laparotomie ou par lombotomie	3
EQLF002 Perfusion intraveineuse de produit de remplissage à un débit supérieur à 50 millilitres par kilogramme [ml/kg] en moins de 24 heures, chez l'adulte	2
FELF003 Administration intraveineuse simultanée de deux des produits sanguins suivants : plasma frais congelé, plaquettes, facteur antihémophilique, fibrinogène, antithrombine III pour suppléance de coagulopathie, par 24 heures	2
FFFA001 Splénectomie totale, par laparotomie	2
FFFC001 Splénectomie totale, par coelioscopie	2
GLLD015 Ventilation mécanique intratrachéale avec pression expiratoire positive [PEP] inférieure ou égale à 6 et FiO2 inférieure ou égale à 60%, par 24 heures	2
HGFA007 Résection segmentaire unique de l'intestin grêle avec rétablissement de la continuité, en dehors de l'occlusion, par laparotomie	2
HHFA001 Appendicectomie, par abord de la fosse iliaque	2
HPBA001 Réduction de volume tumoral d'une maladie gélatineuse du péritoine, par laparotomie	2
HPFA004 Résection du grand omentum [grand épiploon] [Omentectomie], par laparotomie	2
ZCQA001 Exploration de la cavité abdominale, par laparotomie [Laparotomie exploratrice]	2
ZCQC002 Exploration de la cavité abdominale, par coelioscopie [Coelioscopie exploratrice]	2
DERP004 Choc électrique cardiaque transcutané [Cardioversion externe], en urgence	1
DHCA001 Suture de plaie de la veine cave inférieure rétrohépatique ou suprahépatique, ou des veines hépatiques, par laparotomie	1
FCFA010 Curage lymphonodal [ganglionnaire] lomboaortique, par laparotomie	1
FCFA012 Exérèse de nœud [ganglion] lymphatique du cou à visée diagnostique, par cervicotomie	1
FCFC004 Curage lymphonodal [ganglionnaire] lomboaortique avec curage iliaque unilatéral ou bilatéral, par coelioscopie ou par rétropéritonéoscopie	1
GLLD012 Ventilation mécanique continue au masque facial pour suppléance ventilatoire, par 24 heures	1
HEQE002 Endoscopie œso-gastro-duodénale	1
HFCA004 Gastrojéjunostomie de dérivation [Gastro-entéro-anastomose sans résection gastrique], par laparotomie	1
HGCA001 Entéroentérostomie de dérivation, par laparotomie	1
HGCA002 Suture de plaie ou de perforation de l'intestin grêle, par laparotomie	1
HGFA004 Résection segmentaire multiple de l'intestin grêle, par laparotomie	1
HGMA005 Rétablissement secondaire de la continuité digestive après résection de l'intestin grêle, par laparotomie	1
HHFA016 Appendicectomie, par coelioscopie ou par laparotomie avec préparation par coelioscopie	1
HHFA024 Colectomie gauche avec libération de l'angle colique gauche, sans rétablissement de la continuité, par laparotomie	1
HMFA007 Cholécystectomie, par laparotomie	1
HMQJ002 Échoendoscopie biliopancréatique avec biopsie transbiliopancréatique guidée	1
HPLB003 Administration intrapéritonéale d'agent pharmacologique anticancéreux avec hyperthermie [Chimiohyperthermie anticancéreuse intrapéritonéale], sous anesthésie générale	1

SOURCE : PMSI 2006-2007, HORS SÉANCES DE RADIOTHÉRAPIE, SÉJOURS POUR CANCER DES PATIENTS RÉSIDANT EN RÉGION CENTRE