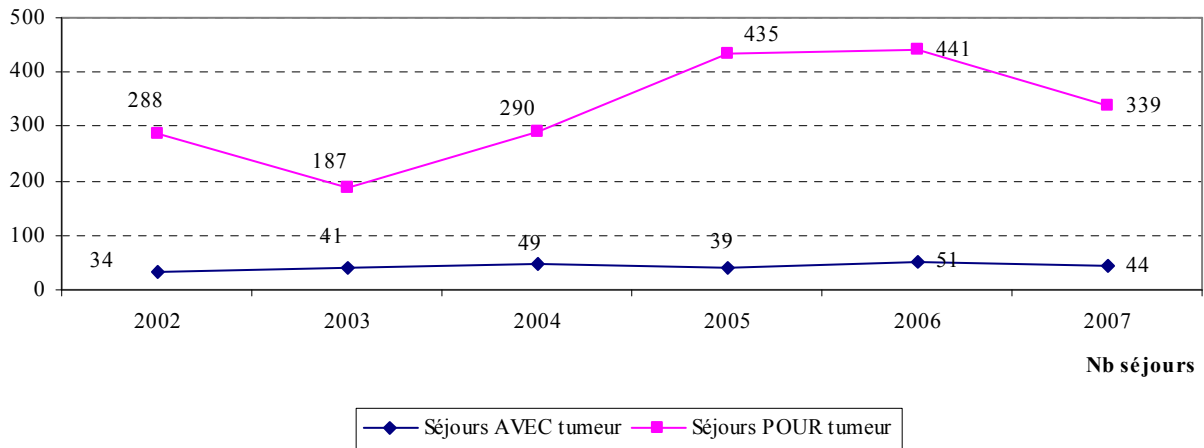


## TUMEURS DU CANAL ANAL

### 1. PRINCIPALES ÉVOLUTIONS 2002-2007

**Tumeurs du canal anal : Évolution du nombre de séjours POUR et AVEC tumeur réalisés en région Centre (2002-2007)**

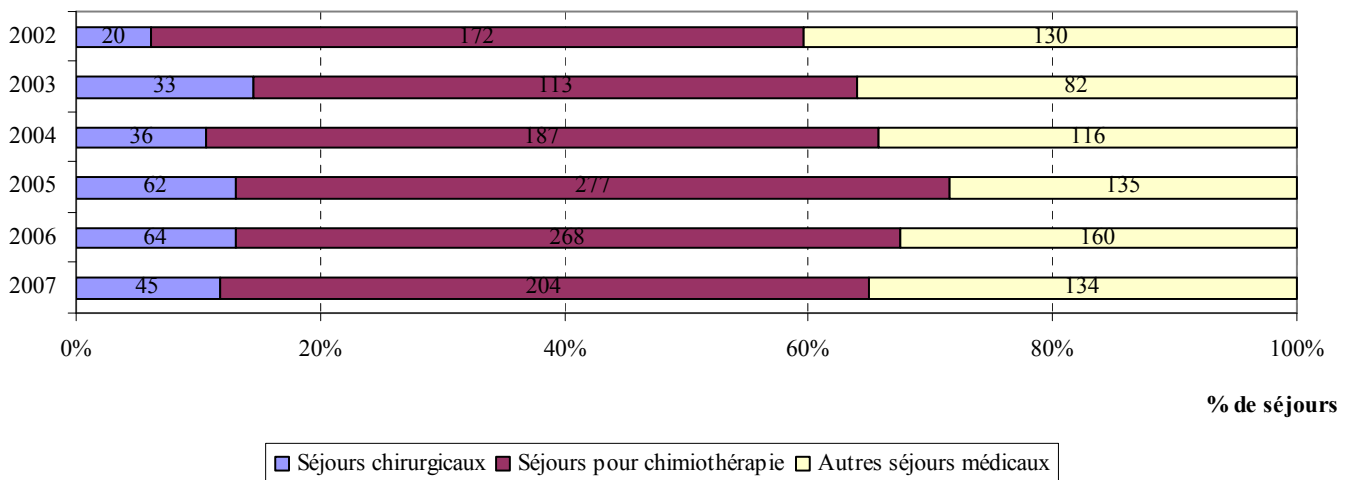


SOURCE : PMSI 2002-2007, HORS SEANCES DE RADIOTHERAPIE, SEJOURS POUR ET AVEC TUMEUR REALISES EN REGION CENTRE

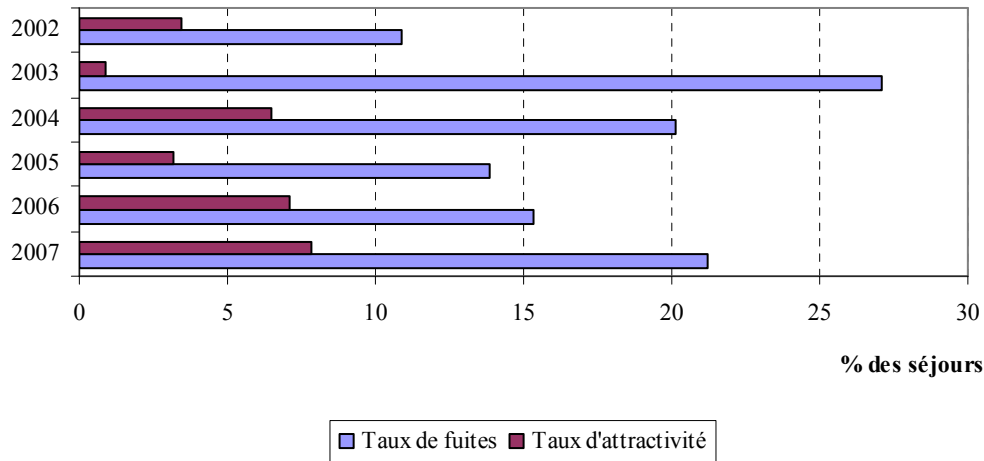
Le nombre annuel de séjours de Tumeurs du canal anal réalisés en région Centre a augmenté de 18 % entre 2002 et 2007.

La part des séjours POUR Tumeurs du canal anal, de 89.4% en 2002, a atteint 91.8 % en 2005 pour retomber à 88.5 en 2007.

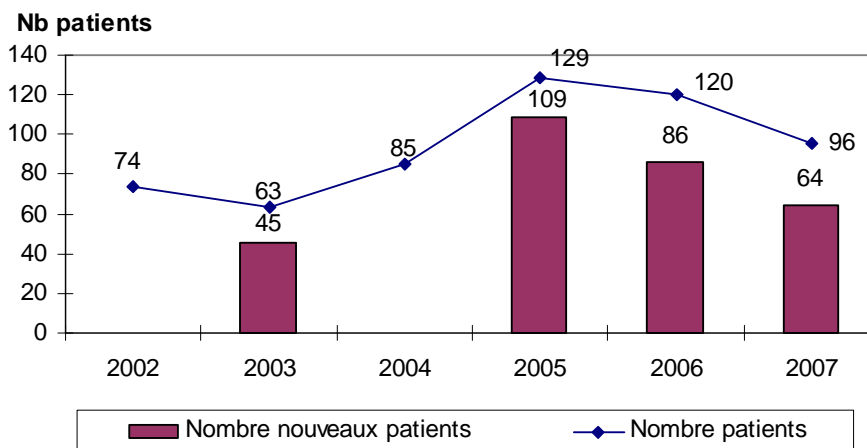
**Tumeurs du canal anal : Évolution par type de prise en charge des séjours réalisés en région Centre (2002-2007)**



SOURCE : PMSI 2002-2007, HORS SÉANCES DE RADIOTHERAPIE, SÉJOURS POUR ET AVEC TUMEUR RÉALISÉS EN RÉGION CENTRE

**Tumeurs du canal anal : Évolution des taux de fuites et d'attractivité de la région Centre (2002-2007)**

SOURCE : PMSI 2002-2007, HORS SÉANCES DE RADIOTHÉRAPIE, SÉJOURS POUR ET AVEC TUMEUR

**Cancer du canal anal : Évolution du nombre de patients en région Centre (2002-2007)**

SOURCE : PMSI 2002-2007, HORS SÉANCES DE RADIOTHÉRAPIE, SÉJOURS POUR CANCER DES PATIENTS RÉSIDANT EN RÉGION CENTRE

Le nombre annuel de cas de Cancer du canal anal pris en charge a augmenté de 30 % entre 2002 et 2007.

Le nombre annuel de nouveaux cas de Cancer du canal anal pris en charge a plus que doublé entre 2003 et 2005, pour chuté de 40 % entre 2005 et 2007.

En région Centre, l'incidence standardisée sur l'âge du Cancer du canal anal est passée de 2 pour 100 000 adultes en 2003 à 5 pour 100 000 adultes en 2005, pour retomber à 3 pour 100 000 adultes en 2007.

## 2. SÉJOURS RÉALISÉS EN RÉGION CENTRE (2006-2007)

### Tumeurs du canal anal : Séjours répartis selon le type de tumeur (2006-2007)

		2006		2007	
		Nb séjours	%	Nb séjours	%
Pour tumeur	Tumeurs malignes	437	88,8	334	87,2
	Tumeurs in situ ou à évolution imprévisible	4	0,8	5	1,3
Avec tumeur	Tumeurs malignes	50	10,2	44	11,5
	Tumeurs in situ ou à évolution imprévisible	1	0,2	-	-
<b>Total</b>		492	100,0	383	100,0

SOURCE : PMSI 2006-2007, HORS SÉANCES DE RADIOTHÉRAPIE, SÉJOURS POUR ET AVEC TUMEUR RÉALISÉS EN RÉGION CENTRE

88.5 % des séjours de tumeur réalisés en 2007, dans des établissements de la région Centre, étaient des séjours POUR tumeur.

Les tumeurs in situ ou à évolution imprévisible représentaient 1.3 % des séjours.

### Tumeurs du canal anal : Séjours répartis selon le type d'établissement (2006-2007)

	2006		2007		2006		2007	
	Nb séjours	%	Nb séjours	%	Nb journées	%	Nb journées	%
Établissements publics	248	50,4	238	62,1	928	54,6	904	65,1
Établissements privés	244	49,6	145	37,9	771	45,4	484	34,9
<b>Total</b>	492	100,0	383	100,0	1 699	100,0	1 388	100,0

SOURCE : PMSI 2006-2007, HORS SÉANCES DE RADIOTHÉRAPIE, SÉJOURS POUR ET AVEC TUMEUR RÉALISÉS EN RÉGION CENTRE

De 2006 à 2007, le nombre de séjours a varié de -109 séjours (soit -22.2 %) et le nombre de journées d'hospitalisation a varié de -311 journées (soit -18.3 %).

En 2007, les établissements publics de santé ont réalisé 62.1 % de l'activité 'Tumeurs canal anal' en terme de séjours et 65.1 % en terme de journées d'hospitalisation.

La part des établissements publics de santé a varié de 11.7 points (en nombre de séjours) de 2006 à 2007.

**Tumeurs du canal anal : Séjours répartis selon le type d'hospitalisation (2006-2007)**

	2006		2007		2006		2007	
	Nb séjours	%	Nb séjours	%	Nb journées	%	Nb journées	%
Hospitalisation > 24 h	195	39,6	148	38,6	1 402	82,5	1 153	83,1
Hospitalisation < 24 h	297	60,4	235	61,4	297	17,5	235	16,9
<b>Total</b>	<b>492</b>	<b>100,0</b>	<b>383</b>	<b>100,0</b>	<b>1 699</b>	<b>100,0</b>	<b>1 388</b>	<b>100,0</b>

SOURCE : PMSI 2006-2007, HORS SÉANCES DE RADIOTHÉRAPIE, SÉJOURS POUR ET AVEC TUMEUR RÉALISÉS EN RÉGION CENTRE

Les hospitalisations de moins de 24 heures représentaient 61.4 % des séjours et 16.9 % des journées d'hospitalisation en 2007.

La part des hospitalisations de moins de 24 heures a varié de 1 point de 2006 à 2007.

**Tumeurs du canal anal : Durée moyenne de séjours des établissements de la région Centre (2006-2007)**

	2006		2007	
	DMS (en journées)	Médiane	DMS (en journées)	Médiane
Hospitalisation > 24 h	7,2	4	7,8	4
<b>Tous les séjours</b>	<b>3,5</b>	<b>1</b>	<b>3,6</b>	<b>1</b>

SOURCE : PMSI 2006-2007, HORS SÉANCES DE RADIOTHÉRAPIE, SÉJOURS POUR ET AVEC TUMEUR RÉALISÉS EN RÉGION CENTRE

La DMS des hospitalisations de plus de 24 heures a varié de 0.6 jours entre 2006 et 2007.

**Tumeurs du canal anal : Séjours des établissements de la région Centre répartis selon le type de prise en charge (2006-2007)**

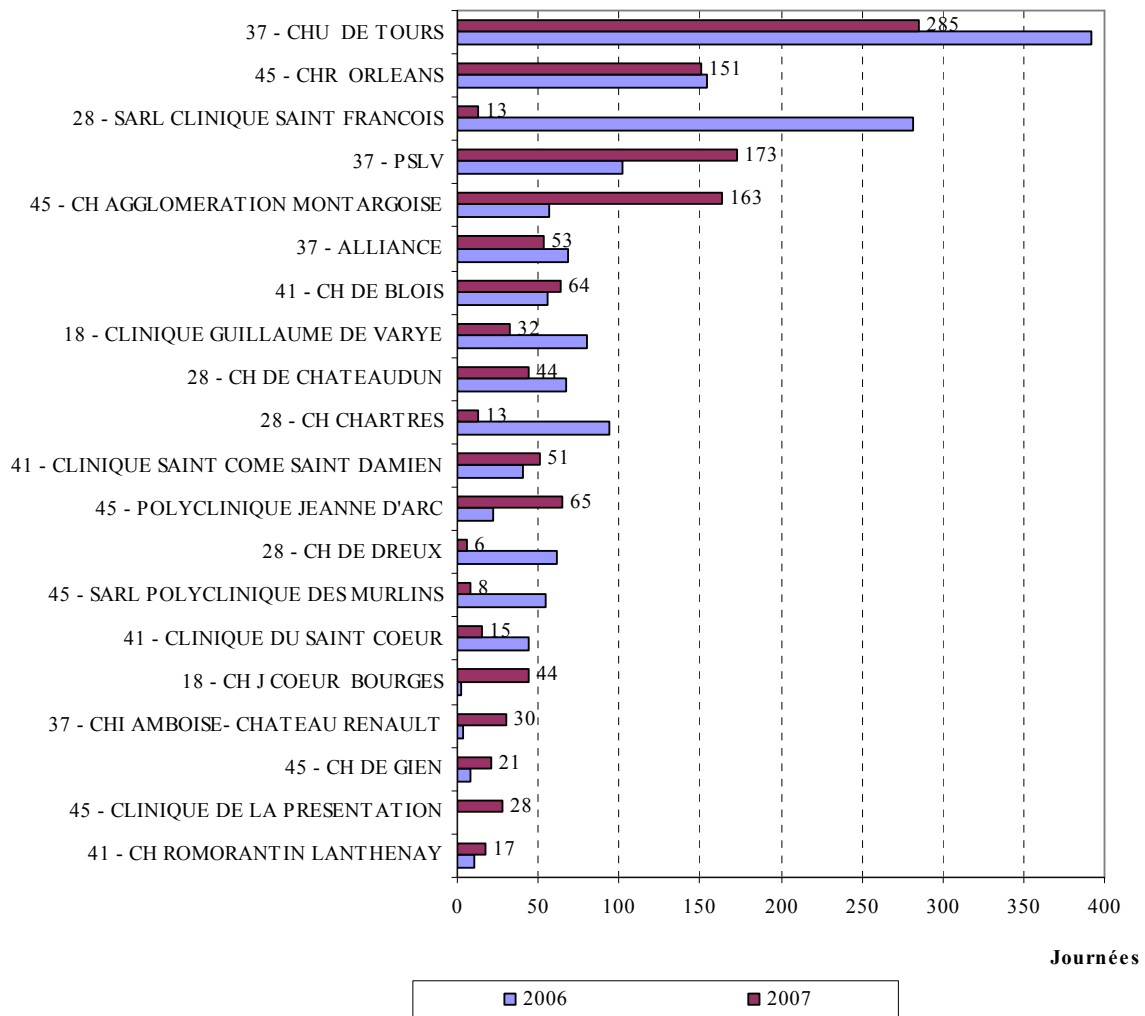
	2006		2007		2006		2007	
	Nb séjours	%	Nb séjours	%	Nb journées	%	Nb journées	%
Séjours chirurgicaux	64	13,0	45	11,7	461	27,1	499	36,0
Séjours médicaux	428	87,0	338	88,3	1 238	72,9	889	64,0
<i>dont avec chimiothérapie</i>	287		257		535		487	
<b>Total</b>	<b>492</b>	<b>100,0</b>	<b>383</b>	<b>100,0</b>	<b>1 699</b>	<b>100,0</b>	<b>1 388</b>	<b>100,0</b>

SOURCE : PMSI 2006-2007, HORS SÉANCES DE RADIOTHÉRAPIE, SÉJOURS POUR ET AVEC TUMEUR RÉALISÉS EN RÉGION CENTRE

Les séjours avec chimiothérapie représentaient 67.1 % des séjours et 35.1 % des journées d'hospitalisation en 2007.

Les séjours chirurgicaux représentaient 11.7 % des séjours et 36 % des journées d'hospitalisation en 2007.

**Tumeurs du canal anal : Nombre de journées d'hospitalisation dans les 20 premiers établissements de la région Centre (2006-2007)**

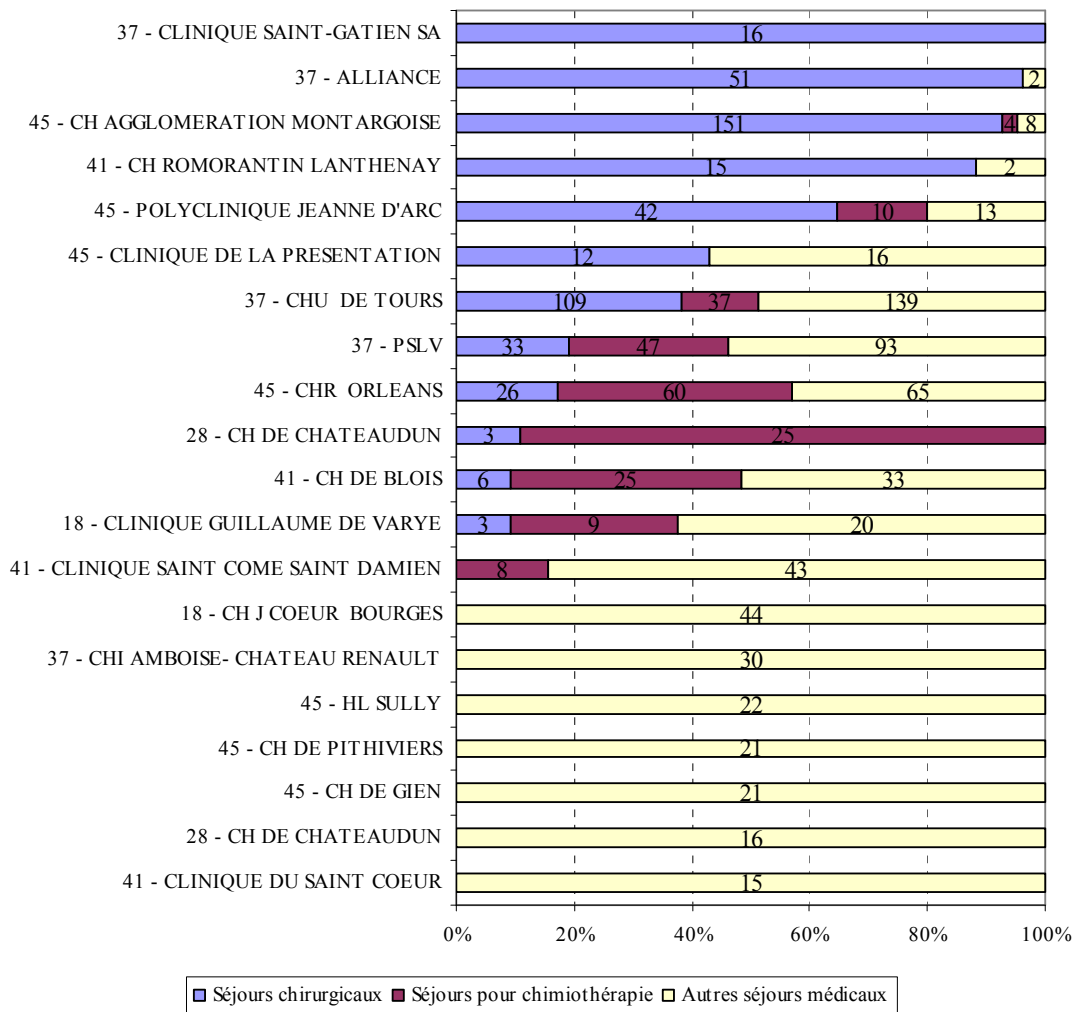


SOURCE : PMSI 2006-2007, HORS SÉANCES DE RADIOTHÉRAPIE, SÉJOURS POUR ET AVEC TUMEUR RÉALISÉS EN RÉGION CENTRE  
Tri par ordre décroissant de journées en 2007.

Les 20 premiers établissements de la région ont réalisé, en 2007, 92 % des journées d'hospitalisation.

Le CHU de Torus et le CHR d'Orléans ont réalisé 31.4 % des journées d'hospitalisation.

**Tumeurs du canal anal : Journées d'hospitalisation dans les 20 premiers établissements de la région Centre réparties selon le type de prise en charge (2007)**



SOURCE : PMSI 2006-2007, HORS SÉANCES DE RADIOTHÉRAPIE, SÉJOURS POUR ET AVEC TUMEUR RÉALISÉS EN RÉGION CENTRE

Les chiffres présents sur les barres représentent le nombre de journées d'hospitalisation.

Tri par ordre décroissant de pourcentage de journées de séjours chirurgicaux.

Parmi ces établissements :

La part des journées de séjours chirurgicaux, type de séjours réalisé par seulement 12 établissements, variait en 2007 de 100 % (Clinique Saint Gatien mais uniquement pour 16 journées) à 9.4 % (CH de Blois et Clinique Guillaume de Varye). On peut noter la part des journées de chirurgie de 92.6 % au CH Agglomération Montargoise avec 151 journées réalisées sur 163.

La part des journées de séjours pour chimiothérapie en 2007 variait de 89.3 % (CH de Chateaudun) à 2.5 % (CH Agglomération Montargoise).

### 3. TAUX DE FUITES ET D'ATTRACTIVITÉ PAR DÉPARTEMENT (2007)

#### *Tumeurs du canal anal : Séjours des patients hospitalisés et/ou domiciliés en région Centre (2006-2007)*

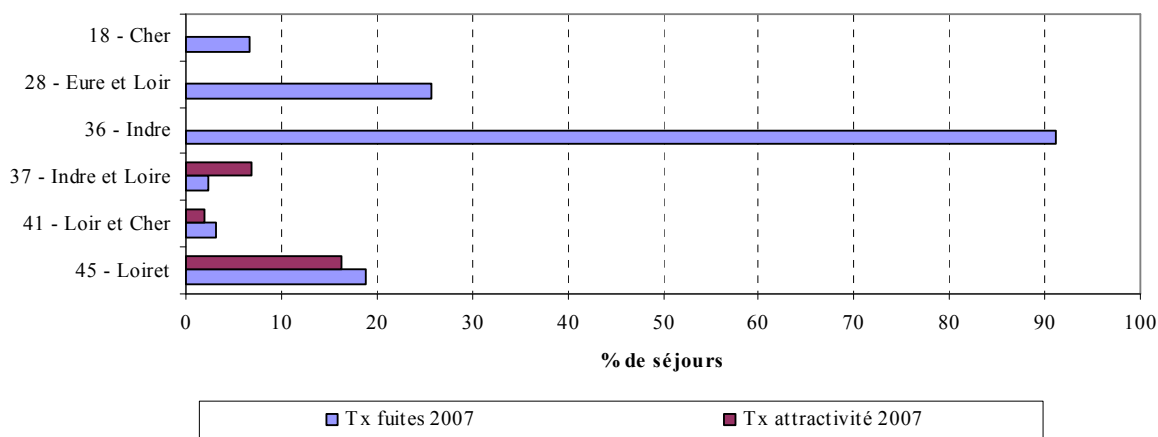
		Nombre de séjours	
		2006	2007
Séjours réalisés en région Centre	Patients de la région Centre	457	353
	Patients hors région Centre	35	30
Séjours réalisés hors région	Patients de la région Centre	83	95

SOURCE : PMSI 2006-2007, HORS SÉANCES DE RADIOTHÉRAPIE, SÉJOURS POUR ET AVEC TUMEUR

L'activité hospitalière (publique et privée) de la région Centre pour la prise en charge de patients présentant une Tumeurs du canal anal était de 383 séjours en 2007.

L'activité hospitalière (publique et privée) liée à la prise en charge, en France, de patients domiciliés en région Centre et présentant une Tumeurs du canal anal était de 448 séjours en 2007.

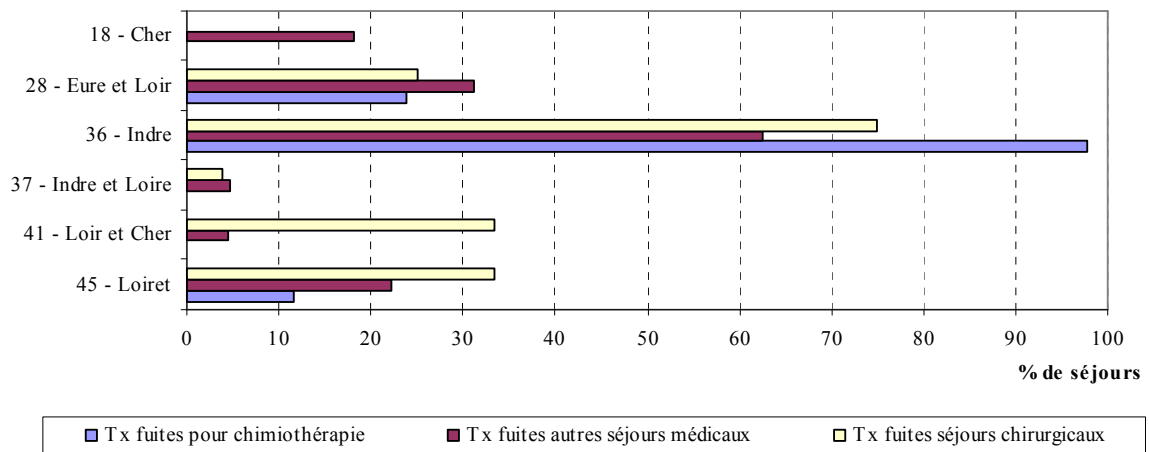
#### *Tumeurs du canal anal : Taux de fuites et d'attractivité par département (2007)*



SOURCE : PMSI 2006-2007, HORS SÉANCES DE RADIOTHÉRAPIE, SÉJOURS POUR ET AVEC TUMEUR

Le taux de fuites de la région Centre, très hétérogène selon le département, était de 21.2 % en 2007 (de 2.4 % en Indre-et-Loire à 91.1 % en Indre).

Le taux d'attractivité de la région Centre était de 7.8 % en 2007 sur 3 départements uniquement dont 16.2 % pour le département du Loiret. Aucune attractivité n'est observée dans les départements du Cher, de l'Eure-et-Loir et de l'Indre.

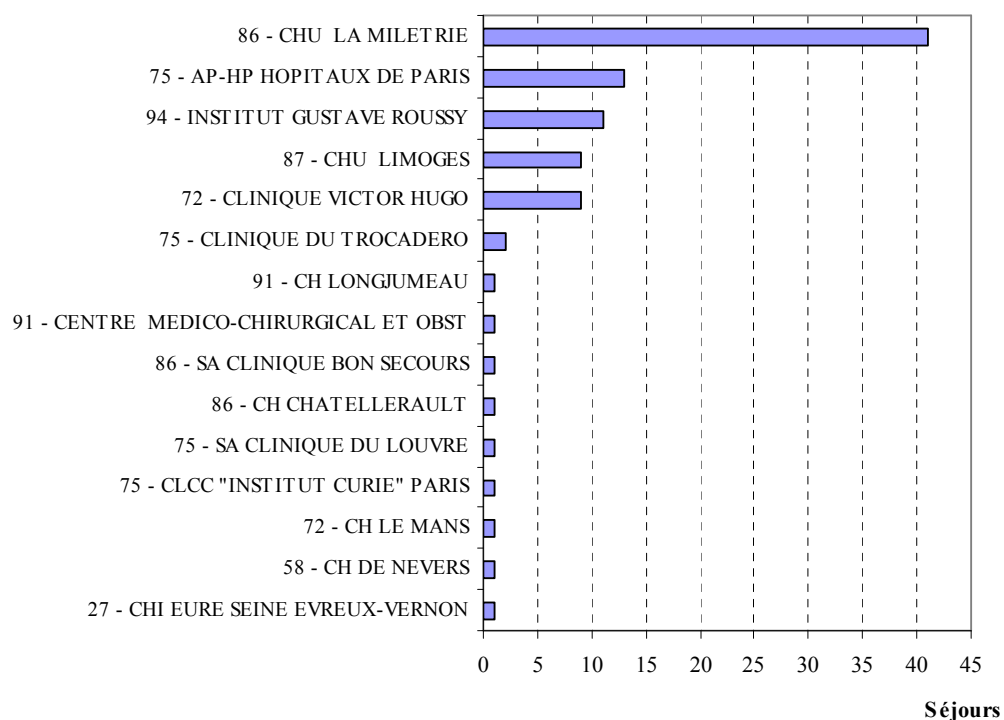
**Tumeurs du canal anal : Taux de fuites par type d'activité (2007)**

SOURCE : PMSI 2006-2007, HORS SÉANCES DE RADIOTHÉRAPIE, SÉJOURS POUR ET AVEC TUMEUR

Le taux de fuites pour chimiothérapie était de 23.5 % et celui pour chirurgie était de 21 %

Le taux de fuites le plus élevé pour les séjours pour chimiothérapie concernait l'Indre (97 %).

Le taux de fuites le plus élevé pour les séjours chirurgicaux concernait également l'Indre avec 3 séjours sur 4.

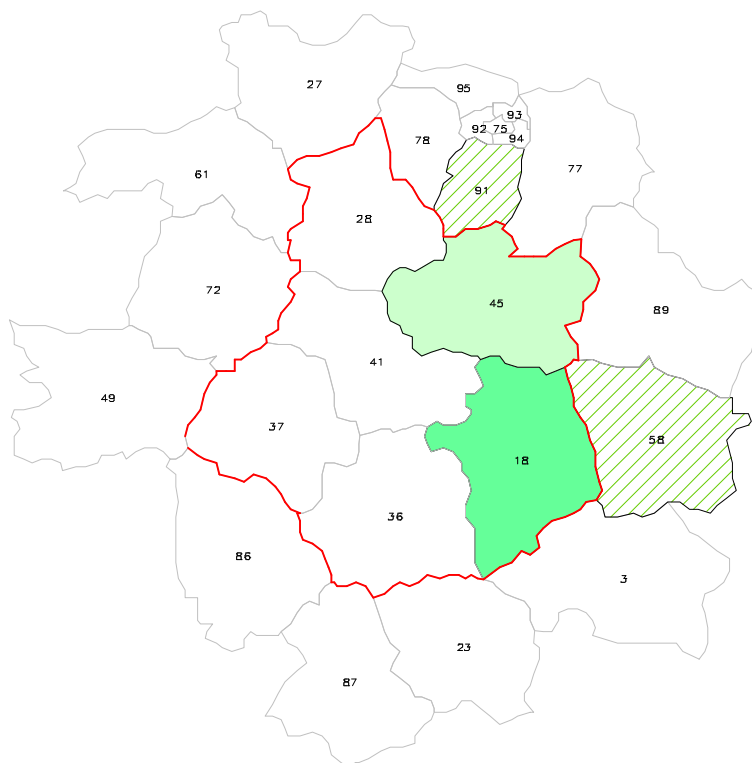
**Tumeurs du canal anal : Les 15 premiers établissements accueillant les séjours de fuites des patients domiciliés en région Centre (2007)**

SOURCE : PMSI 2006-2007, HORS SÉANCES DE RADIOTHÉRAPIE, SÉJOURS POUR ET AVEC TUMEUR

Ces 15 établissements ont accueilli 99 % des séjours de fuites, dont 43 % le sont par le CHU La Miletrie.

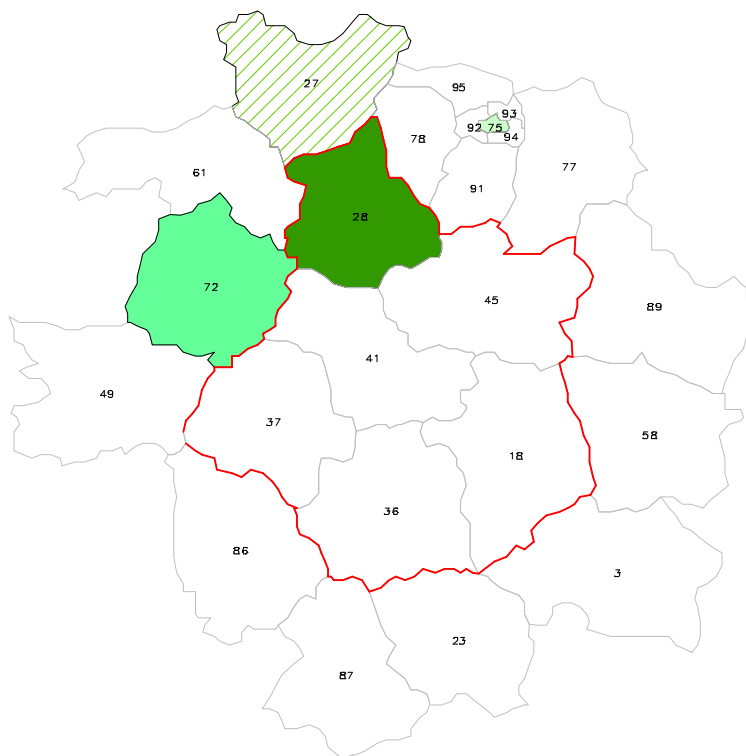
**Tumeurs du canal anal : Répartition des séjours de fuites par département (2007)**

**Répartition géographique des séjours réalisés pour les patients domiciliés dans le Cher**



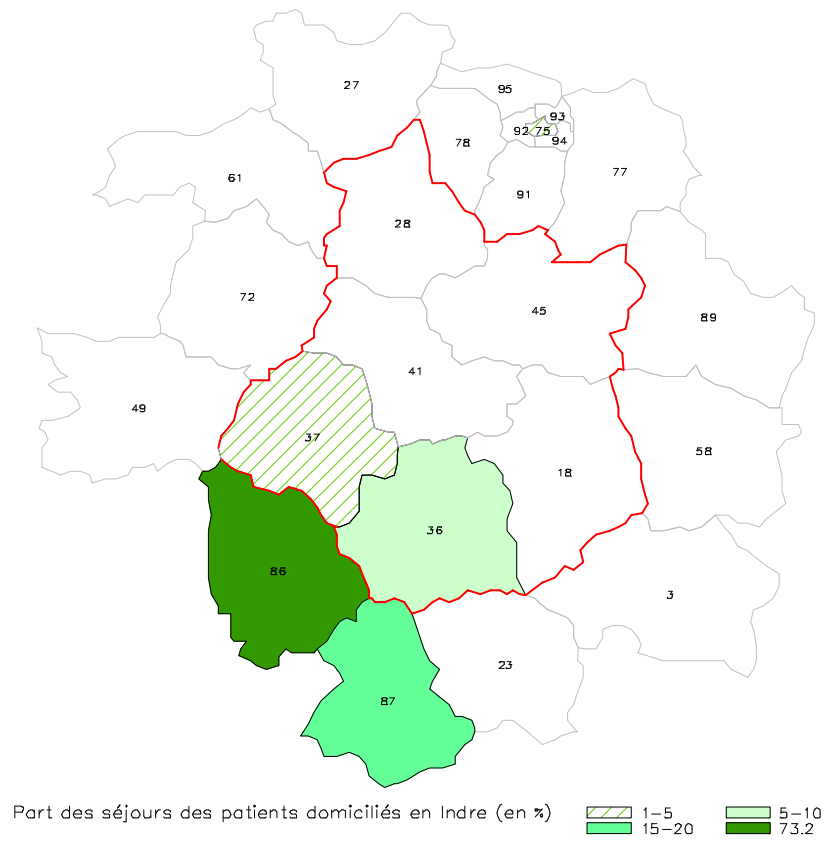
Part des séjours des patients domiciliés dans le Cher (en %)  25-30  1-5  63.3

**Répartition géographique des séjours réalisés pour les patients domiciliés en Eure et Loir**

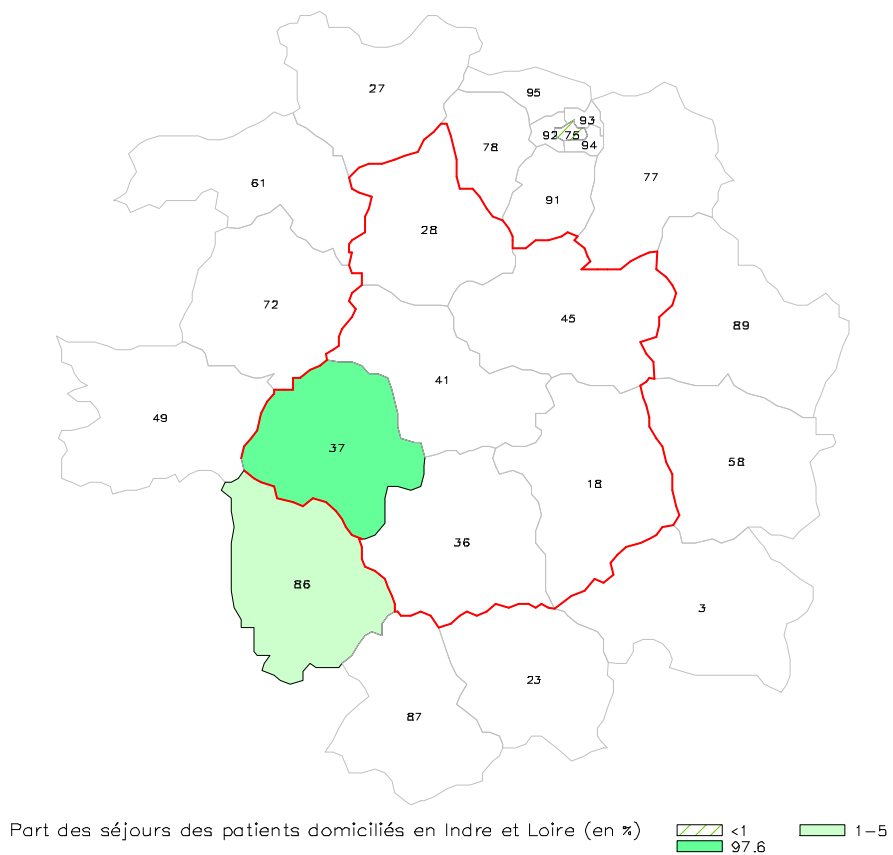


Part des séjours des patients domiciliés en Eure et Loir (en %)  5-10  74.2  1-5  15-20

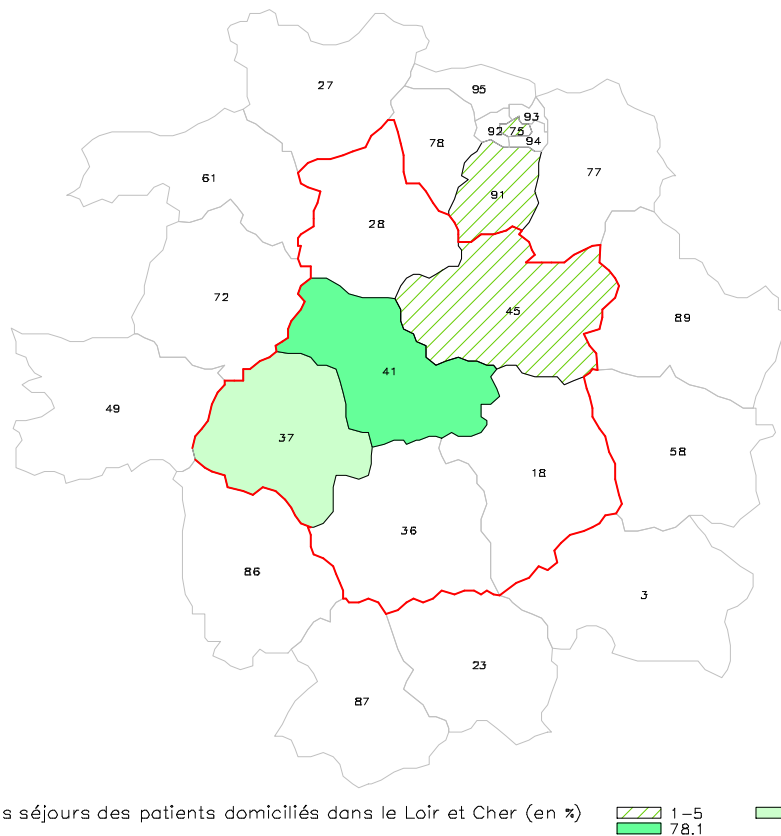
**Répartition géographique des séjours réalisés pour les patients domiciliés en Indre**



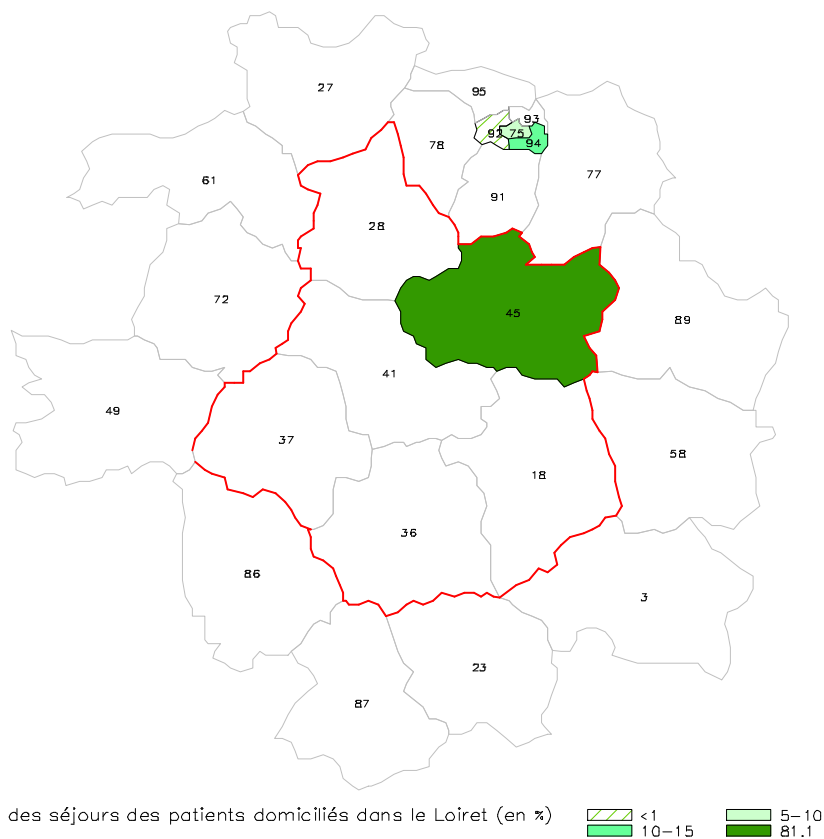
**Répartition géographique des séjours réalisés pour les patients domiciliés en Indre et Loire**



**Répartition géographique des séjours réalisés pour les patients domiciliés dans le Loir et Cher**



**Répartition géographique des séjours réalisés pour les patients domiciliés dans le Loiret**



SOURCE : PMSI 2002-2007, HORS SÉANCES DE RADIOTHÉRAPIE, SÉJOURS POUR ET AVEC TUMEUR

## 4. PATIENTS DOMICILIÉS EN RÉGION CENTRE (2006-2007)

Étude réalisée à partir du chaînage des séjours POUR Cancer du canal anal des patients domiciliés en région Centre, quelque soit le lieu d'hospitalisation. En 2006-2007, 100 % des séjours ont pu être chaînés.

### **Cancer du canal anal : Patients hospitalisés POUR Cancer du canal anal et domiciliés en région Centre (2006-2007)**

	2006	2007
Nombre de patients pris en charge POUR cancer	120	96
Nombre de nouveaux patients	-	64

SOURCE : PMSI 2006-2007, HORS SÉANCES DE RADIOTHÉRAPIE, SÉJOURS POUR CANCER DES PATIENTS RÉSIDANT EN RÉGION CENTRE

Sur les deux années, la file active comprenait 188 patients distincts.

Au cours des deux années, parmi ces patients, il y a eu 14 décès à l'hôpital (7.4 % des patients).

Il y avait 54 hommes et 134 femmes, d'où un sexe-ratio de 0.4.

La moyenne d'âge des nouveaux patients, au moment de leur première hospitalisation POUR cancer, était de 64.8 ans. La médiane était de 62 ans.

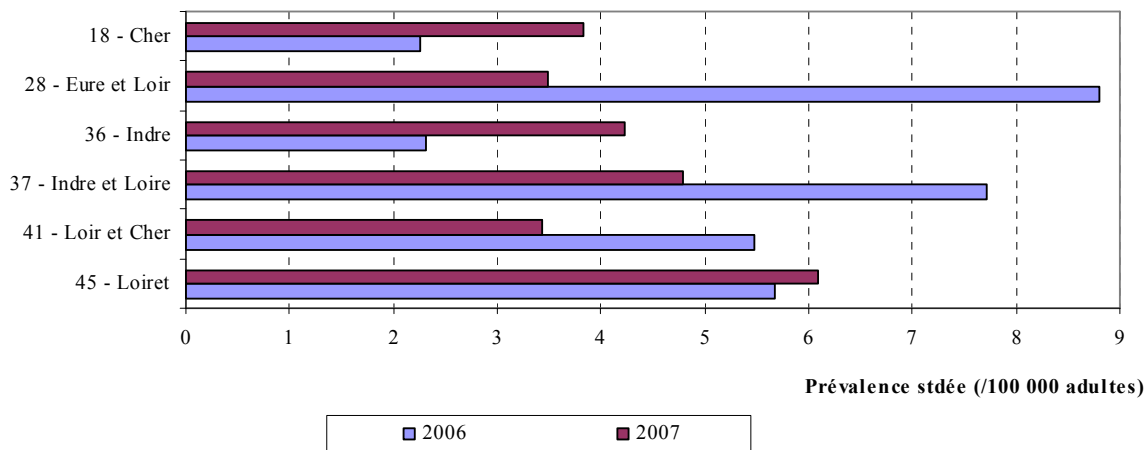
La part des patients présentant, lors de leur première hospitalisation, des métastases était de 14.1 %.

### **Cancer du canal anal : Répartition des patients selon leur département de résidence (2006-2007)**

	2006	2007
18 - Cher	6	11
28 - Eure et Loir	30	11
36 - Indre	5	9
37 - Indre et Loire	36	25
41 - Loir et Cher	15	9
45 - Loiret	28	31
<b>Région Centre</b>	<b>120</b>	<b>96</b>

SOURCE : PMSI 2006-2007, HORS SÉANCES DE RADIOTHÉRAPIE, SÉJOURS POUR CANCER DES PATIENTS RÉSIDANT EN RÉGION CENTRE

**Cancer du canal anal : Prévalence (pour 100 000 adultes) standardisée sur l'âge par département de résidence (2006-2007)**



SOURCE : PMSI 2006-2007, HORS SÉANCES DE RADIOTHÉRAPIE, SÉJOURS POUR CANCER DES PATIENTS RÉSIDANT EN RÉGION CENTRE

Population de référence : la population française, 1999.

La prévalence standardisée du Cancer du canal anal, en 2007, était de 4.5 pour 100 000 adultes en région Centre.

La prévalence standardisée du Cancer du canal anal, relativement plus homogène en 2007, variait de 3.4 pour 100 000 adultes (Loir-et-Cher) à 6 pour 100 000 adultes (Loiret).

**Cancer du canal anal : Prise en charge moyenne par patient hospitalisé POUR cancer et domicilié en région Centre, selon le département de résidence (2007)**

	Nb patients	Nb moyen d'hospitalisations	Nb moyen d'hospitalisations <24h	Nb moyen de journées	Part des patients avec chimio (%)	Nb moyen journées de chimio quand chimio	Part des patients avec chirurgie (%)	Nb moyen journées de chir quand chir
18 - Cher	14	5,0	7,7	13,0	57,1	14,3	42,9	5,2
28 - Eure et Loir	37	4,2	4,5	14,3	64,9	13,5	32,4	12,6
36 - Indre	13	7,2	6,4	10,5	69,2	11,2	30,8	5,5
37 - Indre et Loire	52	4,1	1,9	15,7	50,0	14,6	53,8	10,4
41 - Loir et Cher	19	6,4	6,9	13,4	63,2	15,6	47,4	7,2
45 - Loiret	53	3,9	3,9	10,5	58,5	9,5	34,0	11,4
Région Centre	188	4,6	4,2	13,1	58,5	12,7	41,0	9,9

SOURCE : PMSI 2006-2007, HORS SÉANCES DE RADIOTHÉRAPIE, SÉJOURS POUR CANCER DES PATIENTS RÉSIDANT EN RÉGION CENTRE

Sur les deux années, par patient :

Le nombre moyen d'hospitalisations était de 4.6 (3.9 à 7.2 selon le département) dont 4.2 hospitalisations < 24H.

Le nombre moyen de journées d'hospitalisation était de 13.1 (10.5 à 15.7 selon le département).

58.5 % des patients ont été traités par chimiothérapie et 41 % par chirurgie.

23.4 % des patients ont été traités par chirurgie ET chimiothérapie.

Sur les deux années, la part des patients présentant des métastases était de 26.6 %.

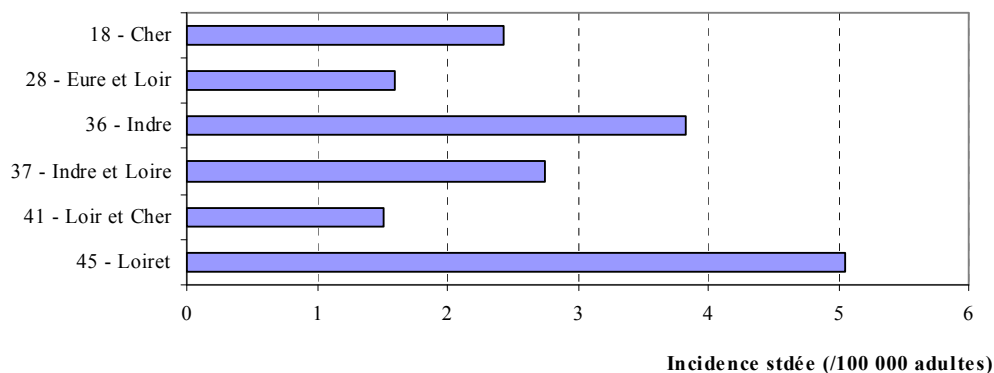
## 5. NOUVEAUX PATIENTS DE 2007 : LA PREMIÈRE HOSPITALISATION

### Cancer du canal anal : Répartition des nouveaux patients selon leur département de résidence (2007)

	2007
18 - Cher	7
28 - Eure et Loir	5
36 - Indre	8
37 - Indre et Loire	15
41 - Loir et Cher	4
45 - Loiret	25
<b>Région Centre</b>	<b>64</b>

SOURCE : PMSI 2006-2007, HORS SÉANCES DE RADIOTHÉRAPIE, SÉJOURS POUR CANCER DES PATIENTS RÉSIDANT EN RÉGION CENTRE

### Cancer du canal anal : Incidence (pour 100 000 adultes) standardisée sur l'âge par département de résidence (2007)



SOURCE : PMSI 2006-2007, HORS SÉANCES DE RADIOTHÉRAPIE, SÉJOURS POUR CANCER DES PATIENTS RÉSIDANT EN RÉGION CENTRE

Population de référence : la population française, 1999.

L'incidence standardisée du Cancer canal anal, en 2007, était de 3 pour 100 000 adultes en région Centre.

L'incidence standardisée du Cancer canal anal, en 2007, variait de 1.5 pour 100 000 adultes (Loir-et-Cher) à 5 pour 100 000 adultes (Loiret).

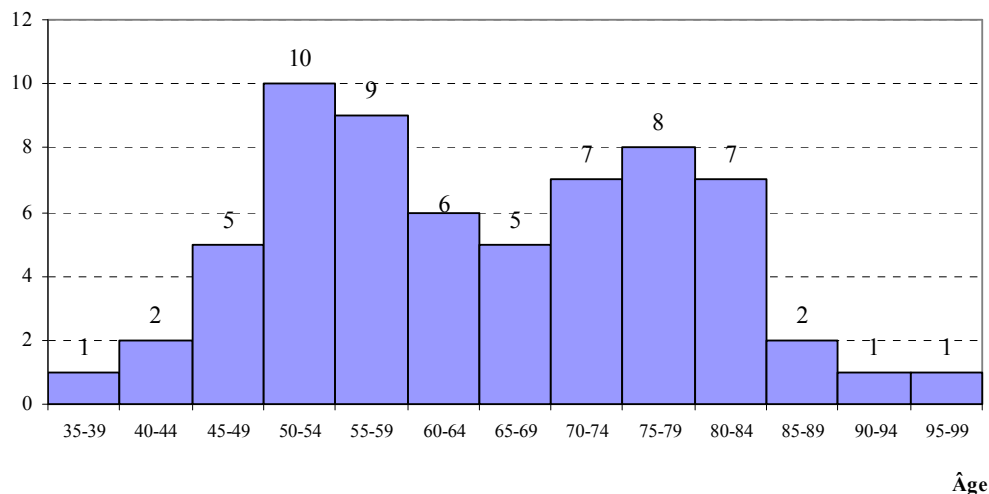
**Cancer du canal anal : Les 15 premiers établissements dans lesquels ont lieu les premières hospitalisations POUR cancer (2007)**

	Nb séjours	%
45 - CHR ORLÉANS	7	10,9
37 - ALLIANCE	5	7,8
37 - CHU DE TOURS	5	7,8
18 - CLINIQUE GUILLAUME DE VARYE	4	6,3
37 - PÔLE SUD LÉONARD DE VINCI	4	6,3
45 - CH AGGLOMÉRATION MONTARGOISE	4	6,3
45 - CLINIQUE DE LA PRÉSENTATION	4	6,3
45 - POLYCLINIQUE JEANNE D'ARC	4	6,3
28 - CLINIQUE NOTRE DAME DE BON SECOURS	2	3,1
36 - CH DE CHÂTEAUROUX	2	3,1
75 - AP-HP HÔPITAUX DE PARIS	2	3,1
75 - CLINIQUE DU TROCADÉRO	2	3,1
87 - CHU LIMOGES	2	3,1
18 - CH J CŒUR BOURGES	1	1,6
28 - CH DE DREUX	1	1,6

SOURCE : PMSI 2006-2007, HORS SÉANCES DE RADIOTHÉRAPIE, SÉJOURS POUR CANCER DES PATIENTS RÉSIDANT EN RÉGION CENTRE

Ces quinze premiers établissements de santé ont pris en charge, en 2007, 76.6 % des nouvelles hospitalisations POUR cancer.

**Cancer du canal anal : Répartition par âge des nouveaux patients hospitalisés POUR cancer et domiciliés en région Centre (2007)**



SOURCE : PMSI 2006-2007, HORS SÉANCES DE RADIOTHÉRAPIE, SÉJOURS POUR CANCER DES PATIENTS RÉSIDANT EN RÉGION CENTRE

La moyenne d'âge des nouveaux patients, au moment de leur première hospitalisation POUR cancer, était de 64.8 ans. La médiane était de 62 ans.

## 6. NOUVEAUX PATIENTS DU 1ER SEMESTRE 2007 : 6 PREMIERS MOIS DE SUIVI

Étude des 6 premiers mois de suivi des nouveaux patients du premier semestre 2007.

### **Cancer du canal anal : Fuite des nouveaux patients du 1er semestre 2007 hospitalisés POUR cancer et domiciliés en région Centre (2007)**

<i>Patients pris en charge</i>		<i>%</i>
<i>Entièrement hors région</i>	8	25,0
<i>Entièrement en région</i>	22	68,8
<i>Mixte</i>	2	6,3
<b>Total</b>	32	100,0

SOURCE : PMSI 2006-2007, HORS SÉANCES DE RADIOTHÉRAPIE, SÉJOURS POUR CANCER DES PATIENTS RÉSIDANT EN RÉGION CENTRE

Les 6 premiers mois de suivi d'un cancer se sont déroulés :

- exclusivement en région Centre dans 68.7 % des cas,
- exclusivement HORS région Centre dans 25 % des cas.

### **Cancer du canal anal : Prise en charge moyenne par nouveau patient hospitalisé POUR cancer et domicilié en région Centre, selon le département de résidence (2007)**

	<i>Nb patients</i>	<i>Nb moyen d'hospitalisations</i>	<i>Nb moyen d'hospitalisations &lt;24h</i>	<i>Nb moyen de journées</i>	<i>Part des patients avec chimio (%)</i>	<i>Nb moyen journées de chimio quand chimio</i>	<i>Part des patients avec chirurgie (%)</i>	<i>Nb moyen journées de chir quand chir</i>
<b>18 - Cher</b>	3	1,0	-	9,7	-	-	-	-
<b>28 - Eure et Loir</b>	3	12,7	3,3	15,3	33,3	13,0	-	-
<b>36 - Indre</b>	3	11,7	0,7	12,7	66,7	4,5	33,3	1,0
<b>37 - Indre et Loire</b>	9	8,1	1,1	26,7	44,4	11,5	66,7	9,0
<b>41 - Loir et Cher</b>	3	10,7	3,3	25,0	66,7	7,5	33,3	15,0
<b>45 - Loiret</b>	11	3,6	2,5	9,7	63,6	5,6	18,2	2,5
<b>Région Centre</b>	32	6,9	1,8	16,7	50,0	7,6	31,3	7,5

SOURCE : PMSI 2006-2007, HORS SÉANCES DE RADIOTHÉRAPIE, SÉJOURS POUR CANCER DES PATIENTS RÉSIDANT EN RÉGION CENTRE

Sur un suivi de 6 mois, par patient :

Le nombre moyen d'hospitalisations était de 6.9 (1 à 12.7 selon le département) dont 1.8 hospitalisations < 24H.

Le nombre moyen de journées d'hospitalisation était de 16.7 (9.7 à 26.7 selon le département).

50 % des patients ont été traités par chimiothérapie et 31.3 % par chirurgie.

12.5 % des patients ont été traités par chirurgie ET chimiothérapie.

Au cours d'un suivi de 6 mois après une 1ère hospitalisation, la part des patients présentant des métastases était de 21.9 %.

**Cancer du canal anal : les 20 premiers actes chirurgicaux les plus fréquents au cours des 6 premiers mois de suivi des nouveaux patients du 1er semestre 2007**

<i>Actes chirurgicaux</i>	<i>Nb séjours</i>
HKFA007 Exérèse de tumeur maligne du canal anal et/ou de l'anus	6
EBLA003 Pose d'un cathéter relié à une veine profonde du membre supérieur ou du cou par voie transcutanée, avec pose d'un système diffuseur implantable souscutané	2
HJFA007 Amputation du rectum, par laparotomie et par abord périnéal	2
EFSA001 Ligature de veine superficielle des membres ou du cou, par abord direct	1
EGFA003 Hémmorœdectomie pédiculaire par résection sousmuqueuse	1
HEQE002 Endoscopie œso-gastro-duodénale	1
HHFE005 Exérèse d'un polype de plus de 1cm de diamètre ou de 4 polypes ou plus du côlon et/ou du rectum, par rectosigmoïdoscopie ou par coloscopie partielle	1
HKFA001 Destruction et/ou exérèse de tumeur bénigne du canal anal	1
HKFA008 Destruction et/ou exérèse de lésion superficielle non tumorale de l'anus	1
ZCQD001 Examen clinique du petit bassin [pelvis] et du périnée féminins, sous anesthésie générale	1
ZZNL037 Séance d'irradiation externe par machine produisant des photons d'énergie égale ou supérieure à 15 MV par 1 ou 2 faisceaux, avec utilisation de modificateur de faisceau	1

*SOURCE : PMSI 2006-2007, HORS SÉANCES DE RADIOTHÉRAPIE, SÉJOURS POUR CANCER DES PATIENTS RÉSIDANT EN RÉGION CENTRE*